



---

RINGERIKE  
KOMMUNE

# FORSLAG TIL PLANPROGRAM

Endring av kommuneplanens arealdel 2019-2030

## Innhold

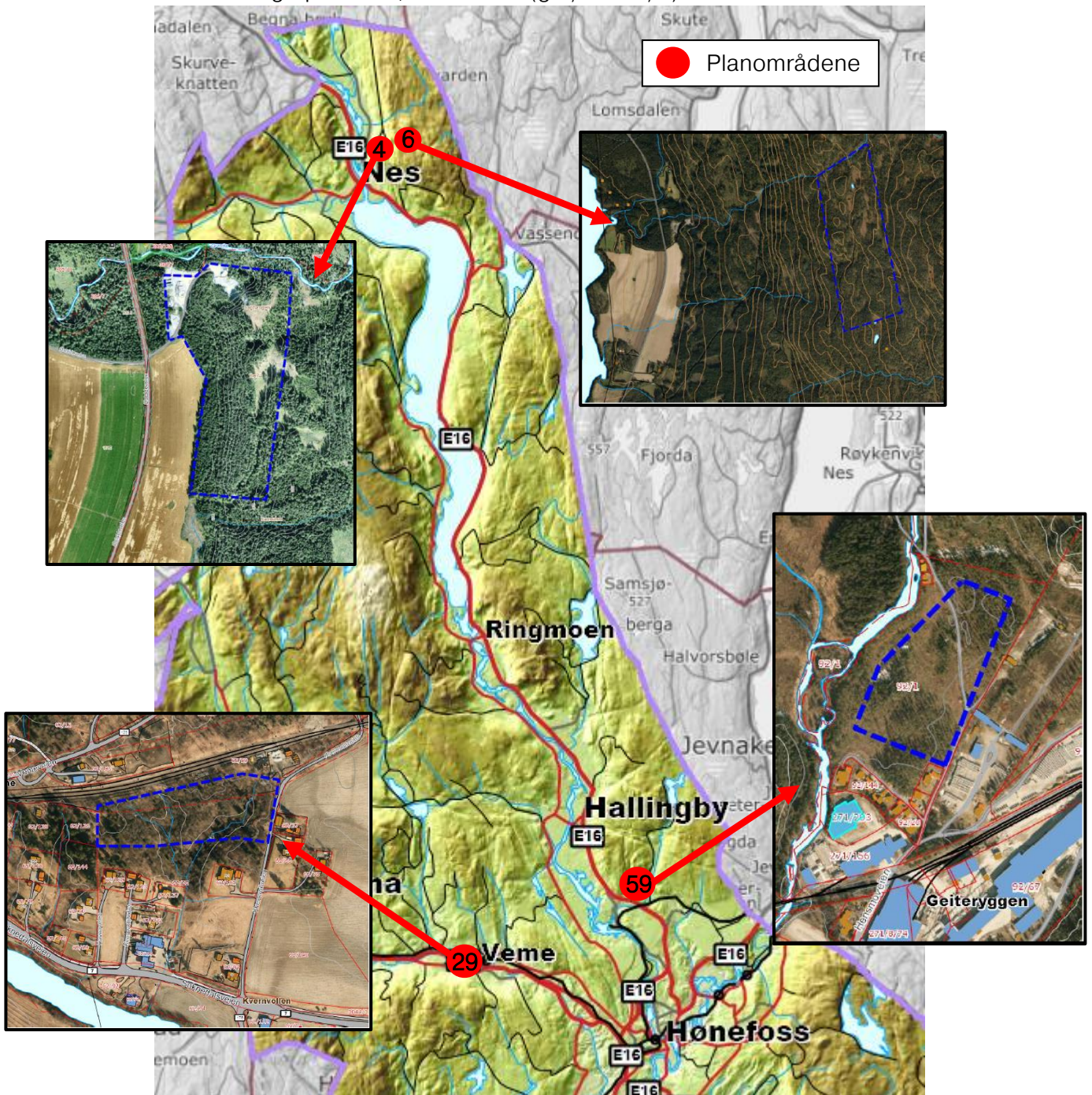
<b>1</b>	<b>Innledning</b>	<b>1</b>
1.1	Bakgrunn	1
1.2	Avgrensning av planen	2
1.3	Dagens situasjon	2
<b>2</b>	<b>Rammer og premisser for planarbeidet</b>	<b>3</b>
2.1	Nasjonale føringer og regelverk	3
2.2	Regionale føringer	3
2.3	Kommunale føringer	4
<b>3</b>	<b>Prosess og medvirkning</b>	<b>5</b>
3.1	Planprosessen	5
3.2	Medvirkning	5
3.3	Organisering av planarbeidet	6
<b>4</b>	<b>Utredningsbehov</b>	<b>7</b>
4.1	Dagens situasjon (0- alternativet)	7
4.2	Tema for konsekvensutredningen (KU)	7
4.3	ROS-analyse	8

# 1 Innledning

## 1.1 Bakgrunn

Kommunestyret vedtok 31.01.2019 kommuneplanens arealdel 2019-2030 for Ringerike kommune. I vedtakets pkt. 3 ble rådmannen bedt om å starte en prosess med endring av planen for å innarbeide områder som tidligere hadde vært tatt ut av planforslaget – områdene dette gjaldt var følgende:

- 4 – Masseuttak Gravlimoen, Nes i Ådal (gnr/bnr 304/1)
- 6 – Hytter Smørhølkollen, Nes i Ådal (304/1)
- 29 – Boliger Kvernvollen, Veme (gnr/bnr 62/25)
- 59 – Næring Spenncon, Hensmoen (gnr/bnr 92/1)



Innarbeiding av disse områdene innebærer at det gjøres en endring av arealbruk i kommuneplanens arealdel. Planprogrammet skal ligge til grunn for denne endringen. Med forbehold om at planavgrensningene kan justeres.

## 1.2 Avgrensning av planen

Kommuneplanens arealdel med bestemmelser er et viktig styringsverktøy. Planprogrammet tar utgangspunkt i endring av kommuneplanens arealdel, som vil innebære en vurdering av om følgende områder skal innarbeides, med nye arealformål:

4 – Masseuttak Gravlimoen, Nes i Ådal

6 – Hytter Smørhølkollen, Nes i Ådal

29 – Boliger Kvernvollen, Veme

59 – Næring Spenncon, Hensmoen

## 1.3 Dagens situasjon

Kommuneplanens arealdel 2019-2030 ble vedtatt 31. januar 2019 og gjelder inntil endring er vedtatt. De fire områdene som foreslås inn i kommuneplanens arealdel med endrede arealformål er i dag avsatt til arealformål LNF (landbruks-, natur- og friluftsområder).

## 2 Rammer og premisser for planarbeidet

Når det skal utarbeides en kommuneplan er det en rekke føringer fra statlig, regionalt og kommunalt hold som det må tas hensyn til. Viktigst er plan- og bygningsloven, som stiller krav til hvordan planprosessen skal være, hvilke hensyn som må tas, hvilke utredninger som må gjøres, og hva planen skal inneholde. I tillegg til plan- og bygningsloven finnes det også andre lover, statlige planretningslinjer, rikspolitiske bestemmelser og retningslinjer, samt regionale- og kommunale planer og strategier som legger føringer for planarbeidet. De viktigste for arbeidet med kommuneplanen er listet opp under, listen er ikke uttømmende.

### 2.1 Nasjonale føringer og regelverk

De viktigste nasjonale føringene for kommunal planlegging finner vi i «Nasjonale forventninger til regional og kommunal planlegging», vedtatt av regjeringen ved kongelig resolusjon 12. juni 2015. Hensikten med forventningene er å gjøre planleggingen målrettet og bidra til at nasjonale interesser blir ivaretatt. Forventningsdokumentet er fulgt opp i arbeidet med kommuneplanens arealdel 2019-2030, og skal videre legges til grunn i de oppfølgende planprosessene. Hovedtemaene i nasjonale forventninger er:

- Gode og effektive planprosesser, herunder
  - enklere regelverk og bedre samarbeid
  - målrettet planlegging
  - økt bruk av IKT i planleggingen
  - regjeringens forventninger
- Bærekraftig areal- og samfunnsutvikling, herunder
  - et klimavennlig og sikkert samfunn
  - aktiv forvaltning av natur- og kulturminneverdier
  - framtidsrettet næringsutvikling, innovasjon og kompetanse
  - regjeringens forventninger
- Attraktive og klimavennlige by- og tettstedsområder, herunder
  - samordna bolig-, areal- og transportplanlegging
  - et framtidsrettet og miljøvennlig transportsystem
  - levende by- og tettstedssentre
  - helse og trivsel
  - regjeringens forventninger

I tillegg til nasjonale forventninger er det en rekke lover, forskrifter, stortingsmeldinger, rundskriv og retningslinjer som kommunen må forholde seg til.

### 2.2 Regionale føringer

Kommunens planlegging skal bidra til å fremme målene for regional utvikling slik de er formulert i regional planstrategi 2017-2020, og i regional plan for areal og transport i Buskerud 2018-2035. Hovedmål i sistnevnte plan er:

- Et sterkt og bærekraftig Buskerud med
  - byer og tettsteder med gode levekår
  - reduserte klimagassutslipp
  - mindre transportbehov

Planen har følgende innsatsområder med delmål:

By og stedsutvikling – attraktive, levende, miljøvennlige og kompakte byer og tettsteder der mennesker trives.

Arealbruk – arealbruk som reduserer transportbehovet og styrker byer og tettsteder.

Transport – et trafiksikkert, effektivt og miljøvennlig transportsystem. I byområdene skal veksten i persontransport tas med gange, sykkel og kollektiv.

Arealvern – areal-, natur- og kulturressurser forvaltet i et langsiktig og bærekraftig perspektiv.

## 2.3 Kommunale føringer

Kommuneplanens samfunnsdel 2015-2030 for Ringerike kommune har følgende overordnede samfunns mål for befolkning:

- Ringerike skal være en attraktiv bokommune, spesielt for unge og familier i etableringsfasen
- Innen 2030 skal det bo 40 000 innbyggere i Ringerike kommune
- Helse i alt vi gjør, og aktivitet for alle i Ringerike

For by- og lokalsamfunn er de overordnede målene følgende:

- Ringerike skal ha en balansert og livskraftig vekst og utvikling av by og lokalsamfunn
- Ringerike skal være et forbilde innen energieffektivisering, bruk av fornybar energi og reduksjon av utslipp
- Hønefoss skal være attraktiv som bosted, handelsby og regionhovedstad

I tillegg skal strategier for effektiv arealdisponering slik de står omtalt i kommuneplanens samfunnsdel kapittel 5 ligge til grunn.

Utover kommuneplanens samfunnsdel gjelder følgende kommunale føringer:

- Energi- og klimaplan, vedtatt 02.12.2010
- Temauredning masseforvaltning, vedtatt 18.08.15
- Jordfaglig vurdering, vedtatt 21.04.2015
- Kartlegging av bynære friluftsområder (2015)

## 3 Prosess og medvirkning

### 3.1 Planprosessen

Planprosessen er i korte trekk gjort rede for i figuren under. Oppstart av reguleringsplanarbeidet varsles samtidig som forslag til planprogram legges ut på høring og offentlig ettersyn. Det vil bli mulig for berørte og interesserte å vurdere planprogrammet, gi innspill til arbeidet med planen og komme med forslag til utredningstemaer og hvordan utredningene bør gjennomføres. Etter at planprogrammet har vært på høring og offentlig ettersyn i minimum seks uker, og innkommende uttalelser har blitt gjennomgått, vil formannskapet fastsette endelig planprogram. Fastsett planprogram vil ligge til grunn for selve utredningsprosessen og videre planarbeid.

Framdriftsplan	2019									
	Jan	Feb	Mars	April	Mai	Jun	Jul	Aug	Sept	
Oppstart										
Varsel om oppstart, høring og offentlig ettersyn av planprogram (6 ukers høringsfrist)										
Fastsette planprogram										
Utredningsfase, utarbeide planforslag og innarbeide eventuelle innspill										
1.gangsbehandling										
Høring og offentlig ettersyn (6 ukers høringsfrist)										
Eventuelle endringer av planforslag og tilleggsutredninger										
Sluttbehandling m. vedtak										

### 3.2 Medvirkning

Planmyndigheten skal gjennom hele planarbeidet sørge for en medvirkningsprosess i tråd med plan- og bygningsloven.

Naturlige høringsparter er overordnede myndigheter. I tillegg vil kommunens innbyggere kunne holde seg løpende orientert om prosessen gjennom oppdatert informasjon på kommunens nettsider og annonsering i Ringerikes Blad ved de ulike milepælene i prosessen.

Tabellen under gir en oversikt over hvordan rådmannen ser for seg omfang av medvirkning for denne endringsprosessen.

Hva skal kommuniseres	Til hvem	Medium
Varsel om oppstart og høring og offentlig ettersyn av forslag til planprogram	Regionale myndigheter Berørte grunneiere Innbyggerne	Brev Ringerikes Blad Kommunens nettsider
Varsling av fastsatt planprogram	De som uttalte seg til oppstart og planprogram Regionale myndigheter Berørte grunneiere Innbyggerne	Brev Ringerikes Blad Kommunens nettsider
Høring og offentlig ettersyn av planforslaget	Regionale myndigheter Berørte grunneiere Innbyggerne	Brev Ringerikes Blad Kommunens nettsider

### 3.3 Organisering av planarbeidet

Forslagsstiller og eier av planarbeidet er Ringerike kommune, som også er planmyndighet. Regionale myndigheter og nabokommuner har innsigelsesrett. Kommunestyret selv har ledelsen av den kommunale planleggingen. Formannskapet er delegert ansvaret som kommuneplanutvalg, og vil holdes løpende orientert om status og milepæler. Politikere oppfordres også til å følge med på kommunens nettside.

Rådmannen organiserer sin administrasjon for å ivareta de roller og arbeidsoppgaver som fastsatt planprogram beskriver.



## 4 Utredningsbehov

Ved varsel om oppstart for planarbeid som kan ha vesentlige virkninger for miljø og samfunn skal det utarbeides et planprogram som grunnlag for planarbeidet. Planprogrammet skal beskrive opplegg for informasjon og medvirkning, spesielt for grupper som antas å bli særlig berørt. Planprogram for overordnede planer skal avklare rammer og premisser og klargjøre formålet med planarbeidet. Planprogrammet skal være tilpassa omfanget av, og nivået på, planarbeidet og de problemstillinger planarbeidet skal omfatte. Programmet skal beskrive hvilke utbyggingsstrategier og alternativer som vil bli vurdert og antatte problemstillinger som vil bli belyst, herunder utredninger som er nødvendige for å gi et godt beslutningsgrunnlag.

I forskrift om konsekvensutredninger etter plan- og bygningsloven § 2 er det krav om konsekvensutredning for kommuneplanens arealdel. Dette gjelder også når det skal gjøres endringer i gjeldende kommuneplans arealdel.

### 4.1 Dagens situasjon (0- alternativet)

Null-alternativet innebærer at arealbruken i de aktuelle områdene videreføres med arealbruksformål LNF slik det er foreslått i gjeldende arealdel, vedtatt 31.01.2019.

### 4.2 Tema for konsekvensutredningen (KU)

Hensikten med konsekvensutredningen er å synliggjøre og vurdere konsekvensene av å gjennomføre endringene planprogrammet legger opp til, både for hvert enkelt område og for de samlede virkningene for hele forslaget. Utredningene skal gjøres på et overordnet nivå som er tilpasset plannivået. Listen nedenfor gir en oversikt over temaer som kan være aktuelle å utrede videre. Listen er ikke uttømmende, og aktuelle utredningstema kan også endres basert på høringsinnspill.

- Forhold til overordnede planer
- Teknisk og sosial infrastruktur
- Trafikksituasjon
- Landskapsbilde
- Naturmangfold og vassdrag
- Kulturmiljø
- Jordbruks- og skogressurser
- Folkehelse, herunder
  - Bomiljø
  - Nærmiljø
  - Friluftsliv
  - Barn og unge
  - Universell utforming
- Kollektivtilbud
- Risiko og sårbarhet, herunder
  - Naturfare (grunnforhold, skred, flom, radon)

- Teknisk og sosial infrastruktur (vei, institusjoner, utrykningsetater)
- Virksomhetsrisiko (forurensning, støv, støy)

### 4.3 ROS-analyse

I henhold til plan- og bygningsloven §§ 3-1 h) og 4-3 har planmyndigheten ansvaret for at det utarbeides en risiko- og sårbarhetsanalyse for planområdet. Analysen skal vise alle risiko- og sårbarhetsforhold som har betydning for om arealet er egnet for utbyggingsformål (som for eksempel masseinntak og uttak), og eventuelle endringer i slike forhold som følge av planlagt utbygging. En ROS-analyse skal i første rekke forebygge risiko for tap av liv, skade på helse, miljø og viktig infrastruktur. Risikoen for naturskader, som flom og skred, vil inngå i denne analysen.