



MILJØ-
DIREKTORATET

VEILEDER

M98-2013

Kartlegging og verdsetting av friluftslivsområder



Kartlegging og verdsetting av friluftslivsområder

Kontaktperson i Miljødirektoratet:

Miljødirektoratet

M-nummer:

M98-2013

År:

2014

Sidetall:

44

Utgiver:

Miljødirektoratet

Forfatter(e):

Miljødirektoratet

Tittel - norsk og engelsk:

Kartlegging og verdsetting av friluftslivsområde

Emneord:

Friluftsliv

Kartlegging

Verdsetting

Keywords:

Outdoor recreation

Mapping

Valuation

Forside:

Foto: Midtsandtangen friluftslivsområde i Malvik,

Helene Kristiansen

Design:

Guri Jermstad AS

Kartgrunnlag i alle kart og kartillustrasjoner:

@Geovekst, Kartverket, Bodø kommune/

Salten Friluftsråd og Miljødirektoratet. Kart og

illustrasjoner i veilederen er laget for å illustrere

ulike eksempler og innholdet kan avvike fra

originale data fra kartleggingene.

Sammendrag

Kartlegging og verdsetting av friluftslivsområder er et viktig kommunalt virkemiddel for å identifisere, utvikle og ivareta arealer for friluftslivet. Metoden vil kunne bidra til å oppnå det nasjonale målet om å sikre befolkningen mulighet til å drive et variert friluftsliv både i nærmiljøet og naturen for øvrig.

Veilederen er delt inn i tre deler. Første del beskriver mål og hensikt, klargjør viktige begrep og avklarer forhold til andre brukere og interesser. Andre del beskriver hovedtrekkene i framgangsmåten, mens siste del omhandler presentasjon, oppfølging og bruk av resultatene.

I startfasen av arbeidet anbefales det å etablere en arbeidsgruppe med representanter fra kommune, lag og organisasjoner. Denne må skaffe seg oversikt over ulike områdetyper for friluftsliv og bruken av disse. Etter at gruppa har gjort opp status over kartleggingen, skal områdene verdsettes som hhv svært viktig -, viktig - og registrert friluftslivsområde. Metoden er lagt opp slik at den skal være enkel og etterprøvable. En skal lett kunne redegjøre for hvilke vurderinger og kriterier som er lagt til grunn for arbeidet og det ferdige produktet. Det er et viktig mål at resultatet av arbeidet skal kunne presenteres i en hensiktsmessig form. Dataene bør digitaliseres i henhold til gjeldende standard for kartlagte friluftslivsområder og lagres i nasjonal database hos Miljødirektoratet. Da kan kommunene og andre interessenter hente data og karttjenester til egne GIS-løsninger og analysere disse sammen med annen temainformasjon. En kan også se på dataene via internett (www.naturbase.no).

Innledning

For å oppnå målet om at alle skal ha mulighet til å drive friluftsliv i nærmiljøet og i naturen ellers, er det viktig å ivareta et bredt spekter av områder med forskjellige kvaliteter som gir befolkningen mulighet til å utøve friluftsliv ut fra egne preferanser og der de helst ønsker. Utbyggingspresset som spesielt by- og tettstedskommunene står ovenfor, utgjør ofte en trussel for egnet areal for friluftsliv. I den sammenheng er viktig å ha kartbasert dokumentasjon som viser hvor de viktigste friluftslivsområdene ligger.

Kartlegging og verdsetting av friluftslivsområder er en metode som er løftet fram i Nasjonal strategi for et aktivt friluftsliv og Nasjonal handlingsplan for statlig sikring og tilrettelegging av friluftslivsområder. Begge ble framlagt av regjeringen i 2013. Her er det et mål at flest mulig av landets kommuner skal ha kartlagt og verdsatt sine viktigste friluftslivsområder innen 2018.

Veilederen er i hovedsak utarbeidet som en faglig veileder til bruk i arbeidet med å kartlegge og verdsette friluftslivsområder i en kommune. Veilederen anbefaler primært at dette arbeidet integreres i kommunens arbeid med arealdelen til kommuneplanen og brukes som grunnlag i all arealplanlegging og virksomhetsarbeid for friluftsliv. Veilederen er derfor i første rekke rettet mot de som arbeider med arealplanlegging og –forvaltning på kommunalt nivå.

Veilederen er utarbeidet av Miljødirektoratet og er en revidert utgave av DN-håndbok 25 Kartlegging og verdsetting av friluftslivsområder. Revisjonen omfatter i første rekke utbedring av teknisk metode.

Innhold

Sammendrag	3
Innledning	3
Del en: Begrunnelse og begreper	5
1. Målsetting med håndboken	5
1.1 Hvorfor kartlegge og verdsette friluftslivsområder	5
1.2 Overordnede målsettinger og føringer	6
2. Klargjøring av begreper	6
2.1 Friluftsliv	6
2.2 Allemannsretten	7
2.3 Verdsettingsbegrepet	7
3. Forholdet til andre brukere	8
3.1 Idrett, fysisk aktivitet og andre fritidsbrukere	8
3.2 Andre brukerinteresser	9
Del to: Kartlegging og verdsetting	10
4. Kartlegging og verdsetting av friluftslivsområde	10
4.1 Hovedtrekk i framgangsmåten	10
4.2 Framgangsmåte	11
4.2.1. Oppstart og etablering av arbeidsgruppe	11
4.2.2. Klargjøring av nivå for kartlegging og verdsetting	12
4.2.3. Brukermedvirking	13
4.2.4. Kartlegging av områdetyper	13
4.2.5. Verdsetting av friluftslivsområder	20
Del tre: Presentasjon, oppfølging og bruk	23
5. Presentasjon	23
6. Oppfølging og bruk	27
6.1 Tilrettelegging og informasjon	27
6.2 Oppdatering og revisjon	27
7. Vedlegg	28
7.1 Områdetyper	28
7.2 Verdsetting av friluftslivsområder	36
7.3 Undersøkelser og feltarbeid	39
7.4 Skriftlige kilder, informanter og bakgrunns litteratur	39
7.5 SOSI-koder	40
7.5.1 Andre sentrale egenskapsdata på SOSI-filen	42
7.5.2 Eksempel på SOSI-koding av friluftslivsområder	42
7.5.3 Registreringsskjema	43

Del en: Begrunnelse og begreper

1 Målsetting med veilederen

1.1 Hvorfor kartlegge og verdsette friluftslivsområder

Store deler av befolkningen har et aktivt forhold til friluftsliv. Friluftslivet er viktig for individet, og ferdse og opphold i friluft er for mange en viktig del av tilværelsen. Friluftslivet har en verdi i form av umiddelbar glede ved selve aktiviteten, følelse av mestring, naturopplevelsen og muligheten til f.eks. fysisk aktivitet, rekreasjon, avkobling og samvær med andre. Dette gjør at friluftslivet har flere direkte nytteverdier, som bedre helse og økt livskvalitet. Det har lenge vært et nasjonalt mål for friluftslivspolitikken at alle skal ha mulighet til å drive friluftsliv i nærmiljøet og naturen ellers, og derfor bør det være naturlig for en kommune å ha et bevisst forhold til egne friluftslivsområder. Ettersom samfunnet benytter store summer på reparerende helsetiltak er det en utfordring i det å utnytte potensialet friluftslivet har som helsefremmende aktivitet.

Som ledd i arbeidet med å ivareta og utvikle gode forhold for allmennhetens friluftsliv i nærmiljøet og naturen ellers er målet at kommunen skal:

- sikre friluftslivsområder for dagens og for framtidige brukere
- ivareta og utvikle god tilgang til friluftslivsområder
- ivareta og utvikle god tilrettelegging for friluftsliv

Det finnes mange gode grunner for at kommunen bør kartlegge og verdsette sine friluftslivsområder, blant annet for å:

- sikre god tilgang til friluftslivsområder og et godt friluftslivstilbud for befolkningen
- skape forutsigbarhet i arealplanleggingen
- unngå bit for bit utbygging og fragmentering
- sikre at de viktigste områdene og arealgrunnlaget for mangfoldet av aktiviteter blir ivaretatt
- etablere et godt grunnlag for:
 - utarbeiding av kommuneplanens arealdel
 - utarbeiding av planer for grønnstruktur, marka og lignende
 - enkeltsakssaksbehandling og konsekvensutredninger
 - søknad om spillemidler og sikringsmidler
 - å utarbeide sti- og løypeplaner
 - en målrettet innsats for å bedre tilretteleggingen for friluftsliv
 - en målrettet forvaltning av friluftslivsområder

Kartlegging og verdsetting av friluftslivsområder bør utføres som et grunnlag for arbeidet med kommuneplanen, areal og tiltaksplanlegging for grønnstrukturen, marka og kulturlandskapet. Alt areal bør kartlegges. Det er imidlertid særlig viktig der arealbrukskonfliktene er størst som i og i nærheten av byer og tettsteder og i strandsonen. Kartleggingen kan også brukes som grunnlag for andre kommunale planer som eksempelvis kommunedelplan for idrett og fysisk aktivitet og lignende.

Hensikten med å klassifisere og verdsette friluftslivsområder i Sarpsborg kommune er å tydeliggjøre hvilke friluftslivsområder som finnes i kommunen og verdsette disse. Dette er en grunnleggende forutsetning for å kunne forvalte kommunens friluftslivsområder i tråd med kommunens overordnede mål om å sikre miljøet og en bærekraftig utvikling.

1.2 Overordnede mål og føringer

Den statlige friluftslivspolitikken, jf. Prop. 1 S (2013-2014) har følgende nasjonale mål:

- Alle skal ha mulighet til å drive friluftsliv som helsefremmende, trivselsskapende og miljøvennlig aktivitet i nærmiljøet og i naturen ellers.
- Områder av verdi for friluftslivet skal sikres og forvaltes slik at naturgrunnet blir tatt vare på.
- Allemannsretten skal holdes i hevd.

I Nasjonal *strategi for et aktivt friluftsliv* er det et mål om at det skal stimuleres til kartlegging og verdsetting av friluftslivsområdene i alle landets kommuner, med målsetning om at flest mulig av landets kommuner har kartlagt og verdsatt sine viktigste friluftsområder innen 2018. Videre er det et mål om å øke satsingen på etablering av ferdselsårer for friluftsliv gjennom et samarbeid mellom sektorer og friluftslivsorganisasjonene. Det er en ambisjon om at det i alle byer og tettsteder skal være maksimalt 500 meter fra bosted til sammenhengende nettverk av ferdselsårer. For å nå dette målet er det viktig å få en oversikt over dagens situasjon, for deretter å avdekke hvor disse ferdselsårene bør gå og hvilke områder som er viktige å knytte sammen. For å løse denne oppgaven vil kartlegging og verdsetting av friluftslivsområder gi oss viktig grunnleggende kunnskap og dokumentasjon.

Videre gir *Nasjonalt handlingsplan for statlig sikring og tilrettelegging av friluftslivsområder* også en klar føring på at det skal stimuleres til kartlegging og verdsetting av friluftslivsområder i alle landets kommuner. Det skal også vurderes om det fra 2018 skal stilles krav om at kartlegging og verdsetting skal ligge til grunn for utvelgelse av friluftslivsarealer som ønskes sikret med statlig medvirkning.

2 Klargjøring av begreper

2.1 Friluftsliv

Følgende definisjon er lagt til grunn for det offentlige arbeidet med friluftsliv siden tidlig på 70-tallet:

Friluftsliv er opphold og fysisk aktivitet i friluft i fritiden med sikte på miljøforandringer og naturopplevelse.

I lov om friluftslivet (28. juni 1957) blir følgende aspekter ved friluftslivet vektlagt:

Formålet med denne loven er å verne friluftslivets naturgrunnlag og sikre almenhetens rett til ferdse, opphold m.v. i naturen, slik at muligheten til å utøve friluftsliv som en helsefremmende, trivselsskapende og miljøvennlig fritidsaktivitet bevares og fremmes.

Disse definisjonene omhandler ikke bare selve aktiviteten som utøves, men også hvilke omgivelser aktivitetene foregår i, hvilke opplevelser friluftslivutøverne har, og hvilke effekter aktiviteten har både for utøverne og for områdene de bruker.

Det må understrekes at for friluftslivsutøverne er **opplevelsen** det sentrale. Opplevelsen er en kombinasjon av aktiviteten som utøves, de fysiske omgivelsene og forholdet til andre utøvere. For å forstå hvilken funksjon og verdi et friluftslivsområde har, er det altså nødvendig å kjenne til mer enn hvilke aktiviteter som utøves i området.

Det er også viktig å være oppmerksom på den rammen opplevelsen foregår innenfor. De inntrykk friluftslivsutøverne får fra aktiviteten og det sosiale og fysiske miljøet, vil bli forstått og bedømt ut fra personlige erfaringer, sosiale normer og kulturelle tradisjoner.

Selv om friluftsliv er mer enn aktiviteter, er disse en sentral del av opplevelsen. Vi har her tatt med noen avgrensinger når det gjelder hvilke aktiviteter som kan vurderes på lik linje med friluftslivsaktiviteter:

Ulike uteaktiviteter i nærmiljøet som foregår med tilsvarende krav som friluftslivet har til områder, tilrettelegging mm, behandles i denne veilederen likt med friluftsliv. De færreste har muligheter for å dra langt for å utøve friluftsliv i hverdagen. For noen grupper er mangelen på fritid det vesentligste hinderet, mens andre grupper som barn og eldre, har liten mobilitet. For å oppnå målsettingen om gode forhold for friluftsliv og andre uteaktiviteter i hverdagen, blir *nærmiljøet* svært sentralt. Dette fokuseres det sterkt på både i Nasjonal handlingsplan for statlig sikring og tilrettelegging av friluftslivsområder og i Nasjonal strategi for et aktivt friluftsliv. Barns aksjonsradius varierer ut fra alder og modning, men er ca. 100-200 m for de minste og ca. 500 m for de litt større. Det hjelper lite for barn i førskolealder at det er et tilgjengelig lekeområde en kilometer fra bostedet. Det er helt avgjørende for barns og unges leke- og aktivitetsmuligheter at vi tar vare på de grønne områdene der de bor.

Aktiviteter som ligger i grenselandet mellom friluftsliv og andre fritidsaktiviteter (idrett mv.) tas med i kartleggingen og verdsettingen, dersom de foregår i naturomgivelser og på friluftslivets premisser.

2.2 Allemannsretten

Allemannsretten er fundamentet for friluftslivet i Norge. Denne gir blant annet rett til fri **ferdsel** til fots og på ski i utmark, rett til **opphold** som rasting og telting, samt **høsting** bl.a. av bær og sopp. Allemannsretten gjelder i tillegg på sjøen, hvor det også er fritt fiske til eget bruk. De viktigste delene av Allemannsretten er lovfestet i Friluftsloven.

Friluftsløven inneholder ikke bare retter, men også plikter overfor grunneiere, brukere, andre friluftslivsutøvere og ikke minst naturgrunnlaget. Lovens formålsparagraf presiserer at naturgrunnlaget for friluftsliv må vernes.

Løven gir oss en relativt sterk rett til å ferdes i utmark, men gir liten beskyttelse mot utbygging og andre arealbruksendringer. Selv om friluftsløven § 34 gir Kongen, med Stortingets samtykke, lov til å legge ut områder til "*friluftsmark*", gjelder dette bare statsgrunn, og paragrafen er aldri brukt. Arealdisponeringen må i all hovedsak styres gjennom plan-



Friluftsliv er opphold og fysisk aktivitet i friluft i fritiden med sikte på miljøforandringer og naturopplevelse.

Foto: Bård Bredesen, naturarkivet.no

og bygningsloven, og denne gir kommunene gode muligheter til å ivareta friluftslivsinteressene.

Den viktigste faktoren for å opprettholde allemannsretten er at den blir brukt, og at folk flest har en god forståelse av dens retter og plikter.

2.3 Verdsettingsbegrepet

At "noe" har verdi er uttrykk for at enkeltpersoner, grupper eller samfunn etterspør dette "noe" innenfor et aktuelt tidsrom. Verdsetting påvirkes av strømninger i tiden og kan ikke angis som en objektiv størrelse.

Ser man derimot på verdibegrepet innen friluftslivet er dette relativt stabilt. Turer i nærmiljøet og skog og mark, sommer og vinter dominerer. Denne turkulturen vokste frem på slutten av 1800-tallet og har vært en stabil og allmenn aktivitet med stor oppslutning i mer enn 50 år. Samtidig har nye trender og andre verdinormer dukket opp som en del av friluftslivet.

For at verdsettingen skal bli mest mulig nyttig og beslutningsrelevant for kommunene, og bli et redskap for å veie ulike sektorinteresser opp mot hverandre, har veilederen lagt opp til å verdsette områdene etter en gitt skala. Fordi verdivurderingene har et innslag av skjønn, er det lagt opp til et enkelt verdsettingssystem (se kap. 4.2.5). For utdypende gjennomgang av teorien bak verdsetting av friluftslivsområder, se Østlandsforsknings Rapport nr. 14/2002.

Ulike aspekter ved verdsetting av friluftslivsområder vil i denne veilederen være:

- brukerfrekvens
- regionale og nasjonale brukere
- opplevelseskvaliteter
- symbolverdi
- funksjon
- egnethet
- tilrettelegging
- kunnskapsverdier
- inngrep
- utstrekning
- tilgjengelighet
- lydmiljø
- potensiell bruk

For at en verdsetting skal være etterprøvable bør det redegjøres klart for hvilke vurderinger og kriterier som er lagt til grunn.

3 Forholdet til andre brukere

3.1 Idrett, fysisk aktivitet og andre fritidsbrukere

Overgangen mellom idrett, fysisk aktivitet og friluftsliv er flytende. Idrett defineres av Kultur og kirkedepartementet som *"..aktivitet i form av konkurranse, eller trening i regi av den organiserte idretten"*, mens deres definisjon av fysisk aktivitet også favner om friluftsliv.

Mange nordmenn driver med en form for fysisk aktivitet som ligger i grenseland mellom idrett og friluftsliv. Løping og sykling i skogen med trening som formål benytter ofte samme type tilrettelegging som turfriluftslivet. I flere idretter som turlangrenn, orientering og terrengsykling er folk avhengige av naturpregede områder for å drive sin aktivitet.

Når en skal kartlegge og verdsette friluftslivsområder blir det derfor naturlig å ta hensyn til idretts- og fritidsaktiviteter som lett kombineres med friluftsliv.

Det bør skilles mellom aktiviteter som 1) i stor grad foregår på samme premisser som friluftslivet (bare bidrar til begrensete konflikter) og 2) aktiviteter som krever egne anlegg i naturområdene eller arealer reservert for aktiviteten i lengre perioder / deler av året (som helt eller delvis ekskluderer andre brukere og kan gi større konflikter).



Friluftsliv i nærmiljøet. Foto: Bård Bredesen, naturarkivet.no



Andre brukerinteresser kan påvirke friluftslivets rammevilkår. Foto: Kim Abel, naturarkivet.no

Det må avveies i det enkelte tilfellet hvordan man skal vurdere områder med aktiviteter i kategori 2 ved kartlegging og verdsetting av friluftslivsområder, men slike områder bør i hovedsak sees på som idrettsanlegg, dvs. ikke som friluftslivsområde. Samtidig kan det være aktuelt å inkludere mange av idrettsområdene i en kartlegging og verdsetting for friluftsliv. Dette vil bl.a. gjelde:

- når området har et potensial for friluftslivsbruk og området tilpasses for å ivareta viktige funksjoner for friluftslivet, f.eks. ved etablering av passeringskorridorer eller tidsregulering av idrettens tilgang til området
- når området deler av året fungerer som del av et turterreng, f.eks. vinterbruk av en golfbane
- når bruken av et område har sterke innslag av lek, f.eks. enkle alpinanlegg

Ressurs- og utstyrskrevede fritidsaktiviteter som utøves i naturpregede områder kan også tas hensyn til, men her bør det vurderes nøye om slike aktiviteter har negative konsekvenser for friluftslivet.

Motorisert ferdsel i utmark er ikke friluftsliv og faller utenfor denne veilederen.

3.2 Andre brukerinteresser

Areal som nyttes til friluftsliv vil ha andre brukerinteresser. Det kan f.eks. være grunneieres skogsdrift. Denne veilederen har fokus på kartlegging og verdsetting av friluftslivsområder, og andre brukerinteresser vil bare indirekte påvirke denne. Dersom andre brukere påvirker friluftslivet i betydelig grad, bør dette tas med i diskusjonen om et område har potensiell verdi for friluftslivet.

Utnytting av naturen i reiselivssammenheng vil ofte være basert på allmennhetens rett til ferdsel og opphold i utmark. Brukerinteressene påvirker områdene både ved utøvelsen av forskjellige virksomheter og ved bygging av ulike typer anlegg.

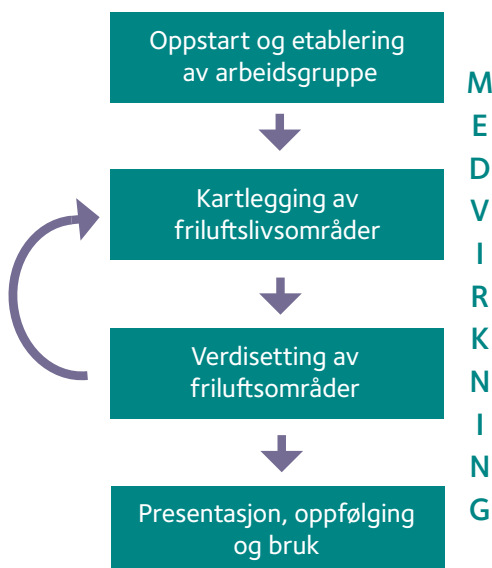
Kommunen har hovedansvaret for hvordan forholdene er for friluftslivet. I tillegg er kommunen arealplanmyndighet, og har også myndighet etter flere lovverk som regulerer ulike virksomheter som påvirker friluftslivets rammevilkår. Således har kommunen et hovedansvar for å sikre friluftslivsinteressene i områder som er viktige for friluftslivet.

Del to: Kartlegging og verdsetting

4 Kartlegging og verdsetting av friluftslivsområder

4.1 Hovedtrekk i framgangsmåten

Her presenteres hovedtrekkene i en anbefalt framgangsmåte. Den er delt inn i fire faser som blir nærmere gjennomgått i kapittel 4.2. Kommunene kan med fordel tilpasse de anbefalinger som gis her med sine egne innarbeidede opplegg for slike prosesser. Hvis kartlegging og verdsetting av friluftslivsområder gjøres som ledd i planlegging av grønnstruktur eller marka, gir Miljødirektoratets håndbøker og veiledere på disse temaene råd om slike prosesser.



Oppstart og etablering av arbeidsgruppe

Arbeidsgruppen bør ha representasjon fra aktuelle deler av kommuneadministrasjonen i tillegg til representanter fra friluftslivsorganisasjoner og andre frivillige lag og foreninger med kunnskap om friluftslivsområder i kommunen. Det er viktig å finne personer som har gode kunnskaper om friluftsliv. Barn og unges representant i kommunen bør ha en naturlig plass i arbeidet.

Kartlegging av friluftslivsområder

Gruppen må skaffe seg egnet kartgrunnlag og få oversikt over tidligere kartlegginger av friluftslivs-områder, grønnstruktur, idrettsanlegg og lignende, samt planstatus, vernestatus og bruk av områdene. Man bør være spesielt oppmerksom på areal som er egnet for barn og unge. Kommunens friluftslivsområder plasseres så i følgende områdetyper (se kap. 7.1 for mer detaljer):

Områdetyper
Nærturterreng
Leke- og rekreasjonsområde
Grønncorridor
Marka
Strandsone med tilhørende sjø og vassdrag
Jordbrukslandskap
Utfartsområde
Store turområder med tilrettelegging
Store turområder uten tilrettelegging
Særlige kvalitetsområder
Andre friluftslivsområder

Verdsetting av friluftslivsområdene

Etter at gruppen har gjort opp status over kartleggingen blir områdene, ved hjelp av et skjema (se kap. 4.2.5), verdsett i følgende verdiklasser: **Svært viktig-**, **viktig-** og **registrert friluftslivsområde**.

Områder som ikke gis en verdiklasse blir registrert som **Ikke klassifisert**.

Husk at all utmark i utgangspunktet er tilgjengelig for allmennheten, og at ikke verdsatte områder kan ha interesse for friluftslivet i fremtiden.

Presentasjon, oppfølging og bruk

Både kartleggingen og verdsettingen bør presenteres i form av digitale kart. Presentasjonen bør også si noe om variasjonen i friluftslivsområder og eventuelt mangler ved tilbudet. Ved bruk av digitale verktøy i prosessen kan en bruke egenskapen *kartlagt status* på områdene for å definere om området har status *under arbeid* eller *endelig*.

Det bør gjøres rede for hvilken oppfølging og bruk kommunen ser for seg og hvilke muligheter et slikt arbeid vil medføre for kommunen.

4.2 Framgangsmåte

4.2.1 Oppstart og etablering av arbeidsgruppe

Det er viktig å forankre arbeidet både administrativt og politisk i kommunen, samtidig som en trekker inn og oppnår forståelse og engasjement hos representanter for friluftslivsorganisasjoner og andre brukere/interessenter. Det bør lages et oppstartsdokument som grunnlag for beslutningen om å sette i gang arbeidet. Dokumentet bør behandles politisk og være en arbeidsbeskrivelse for administrasjonen og gi et mandat for arbeidet som skal gjøres. En politisk behandling av notatet vil involvere politikere på et tidlig stadium, slik at de kan få et eierforhold til arbeidet.

Et oppstartsdokument bør inneholde:

- formålet
- oversikt over eksisterende kunnskap
- forslag til organisering
- tidsplan
- ressursbruk
- oppfølging og bruk

For å få en bred forankring i kommuneledelsen og -administrasjonen bør det etableres en arbeidsgruppe.

Denne bør ha representasjon fra aktuelle deler av kommuneadministrasjonen som har kunnskap om og oversikt over arealbruk og friluftslivsinteresser. Det bør være med representanter fra aktuelle natur-, fritids- og friluftslivsorganisasjoner der slike finnes. Arbeidet må organiseres slik at disse gis mulighet til å delta. Det er viktig at arbeidsgruppa får utpekt en leder som har både motivasjon og ressurser tilgjengelig. Hvis kommunen har egen GIS-ansvarlig bør vedkommende involveres tidlig i arbeidet, gjerne på første arbeidsmøte.

ARBEIDSGRUPPE – EKSEMPEL FRA SKIEN KOMMUNE (2003)

Til arbeidet med kartlegging og verdsetting av friluftslivsområder i Skien kommune ble det brukt en allerede eksisterende administrativt sammensatt gruppe for friluftsliv. Denne var sammensatt med henblikk på å koordinere friluftslivssaker i kommunen og besto av: En representant for landbrukskontoret (sekretær for innlandsfiske- og viltnemnda), en representant for kulturavdelingen (kulturkonsulent), en representant for ingeniørvesenet (byggartner) og miljøvernrådsgiver.

Kommunen kan også organisere arbeidet med en liten arbeidsgruppe bestående hovedsakelig av kommunalt ansatte, men bør da i tillegg ha en referansegruppe med aktuelle organisasjoner og ressurspersoner med god oversikt over ulike typer friluftsliv i kommunen.

Referansegruppen kan ha representanter fra andre relevante offentlige instanser og interessegrupper, men også fra frivillige organisasjoner med brukerinteresser og kunnskap om lokale forhold, f.eks. representanter for grunneierlag og skogbruksnæring. De viktigste organisasjonene på natur- og friluftslivssiden som er opptatt av friluftslivsområder, bør også være med. Det gjelder blant annet turlag, jeger- og fiskeforeninger og lignende. Idretter som driver sin aktivitet i naturomgivelser og har interesser i friluftslivsområder, kan også delta (o-lag, skilag og lignende). Det er viktig å understreke at de ulike ressurspersonene og organisasjonene som

inviteres til å delta har som oppgave å bidra med sin kunnskap om friluftslivsinteressene, og at det ikke skal gjøres avveining av ulike brukerinteresser i selve kartleggingsarbeidet.

Instanser på kommunalt og regionalt nivå som representerer helse, forurensning, natur og friluftsliv, kulturminner og kulturmiljø, idrett, skoler og barnehager, barn og unges interesser, ev. nabokommuner osv. kan også bidra i samarbeidet. Hvordan de ulike interessene blir representert og nyttiggjøres i arbeidet, må også tilpasses deres mulighet til deltagelse og oppfølging.

4.2.2 Klargjøring av nivå for kartlegging og verdsetting

Kommunestørrelsen, når det gjelder både areal og innbyggere, varierer stort, og arbeidsmengden for å gjennomføre en kartlegging og verdsetting vil også variere.

Mange kommuner i Norge har få innbyggere og relativt oversiktlige arealer som brukes til friluftsliv. For slike kommuner kan det holde med en enkel kartlegging og verdsetting hvor arbeidsgruppen og enkelte ressurspersoner gjennomfører prosessen på kort tid. For kommuner med store eller flere tettsteder, press på arealene og mer kompliserte bruksmønstre vil det

være nyttig og nødvendig med en mer omfattende prosess hvor innbyggerne i større grad blir tatt med for å oppnå et best mulig resultat. Det er særlig viktig å utnytte personer med god kjennskap til friluftslivet lokalt, ettersom man aldri vil finne all nødvendig informasjon i skriftlige kilder. Slike personer kan delta i arbeidsgruppen eller brukes som kilde gjennom samtaler.

Grunnlagsmaterialet til tidligere arbeider med relaterte planer og kartlegginger vil også påvirke hvilket nivå kommunen kan eller ønsker å legge seg på.

For kommuner som ikke har laget planer for grønnstrukturen, markaområder ol, vil kartlegging og verdsetting av friluftslivsområder være et viktig grunnlag for å ivareta friluftslivet i arbeidet med planer etter plan- og bygningsloven. Det gjelder særlig i tilfeller der kommunen har et ansvar for å følge opp nasjonale føringer, jf. kapittel 1.2, og når:

- planer berører viktige områder for barn og unge slik at "Rikspolitiske retningslinjer for barn og planlegging" blir overholdt
- planer berører 100-metersbeltet langs sjøen, jf. Plan- og bygningsloven § 1-8, eller nære områder til vassdrag



Bærekraftig byutvikling i Drammen med særlig fokus på de grønne strukturene langs elvebredden i sentrum. Foto: Drammen kommune

- planer berører kyst og sjøområder jf, «Statlige planretningslinjer for differensiert forvaltning av strandsonen langs sjøen» og «Rikspolitiske retningslinjer for planlegging i kyst- og sjøområder i Oslofjordregionen»
- planer berører verna vassdrag, jf. «Rikspolitiske retningslinjer for vernede vassdrag»

For å få fram friluftslivets arealbehov er det viktig at resultatet av arbeidet synliggjøres, og blir gitt som ett av flere grunnlag til kommuneplanens arealdel og andre relevante planer. Svært viktige og viktige friluftslivsområder bør innarbeides under egnede formål i kommuneplanens arealdel slik at disse hensynene blir synliggjort på linje med annen arealbruk i kommunen. Det blir enklere å ta hensyn til friluftslivsinteressene dersom kommunens samlede arealbruk er sammenstilt i et juridisk dokument.

4.2.3 Brukermedvirkning

Medvirkning i offentlig planlegging er et grunnleggende demokratisk prinsipp. I tillegg gir det et bedre resultat fordi flere sider ved en sak blir belyst og mer informasjon kommer fram. **På lik linje er det i denne sammenheng viktig å ta med innbyggerne på råd når det gjelder kartlegging av friluftslivsområdene.**

For å vitalisere deltagelsen er det viktig at kommunen går aktivt ut og innhenter bidrag og meninger fra lag og foreninger. Grunneier- og næringsorganisasjonene innen jord- og skogbruk er også viktige i den sammenheng.

Det er videre viktig å motivere til samarbeid. Dersom man får til en vellykket prosess, vil de ulike aktørene ha gjensidig nytte av hverandre. Ved tidlig involvering av organisasjonene vil de bli viktige kunnskapsleverandører og kunne bidra til å avdekke eventuelle konflikter på et tidspunkt hvor løsningene ikke er fastlåste. Videre vil organisasjonene være viktige medspillere i oppfølgingen av arbeidet og i forvaltningen av friluftslivsområdene; enten som bidragsytere til gode løsninger, «vaktbikkje», pådriver (tilrettelegging etter behov) eller aktiv gjennomfører (gjennom dugnad, tilrettelegging, skjøtsel ol. av områdene). Mange forskjellige typer friluftslivsorganisasjoner sitter med mye kunnskap om friluftslivsområder og deres egnethet for bruk. Denne kunnskapen sitter ofte i hodene på folk, men i mange tilfeller finnes den også

i klatreguider, padleguider og andre bøker og hefter som er laget. Slike guider/hefter kan være nyttige i forbindelse med kartlegging og verdsetting.

Arbeid i offentlig regi tilpasses ofte de samme aktørene, og tar i varierende grad hensyn til de frivillige organisasjonenes muligheter til å delta. Noen endringer i rutinen er ofte nødvendig for at kommunene skal greie å involvere organisasjonene på en mest mulig nyttig måte. Utfordringen blir å skape møteplasser med en så lav byråkratisk terskel som mulig. Dette kan gjøres f.eks. ved felles befaringer ute i felt, møter på kveldstid og at organisasjonene blir involvert i arbeidsgrupper.

For å gjøre det lettere å sette seg inn i arbeidet er det viktig at dokumentene er kortfattede, presise og lettfattelige med gode illustrasjoner (kart/bilder ol.).

De «grønne» frivillige organisasjonene som turlag og turistforeninger, jeger- og fiskerforeninger og naturvernlag har som mål å støtte oppunder en natur- og friluftslivsvennlig arealforvaltning. Det er derfor opprettet fylkesvise «Forum for natur og friluftsliv» som et bidrag til arbeidet med å sikre naturverdier og friluftslivets naturgrunnlag. For å oppnå medvirkning og involvering i kartleggingsprosessen er det svært viktig at organisasjonene gis en reell mulighet til å bistå i arbeidet og at de ser resultater av arbeidsinnsatsen.

4.2.4 Kartlegging av områdetyper Innsamling av eksisterende informasjon

Kartlegging av friluftslivsområder starter med å finne fram til informasjon som kan dokumentere friluftslivets bruk av arealene og planer om slik bruk. Slik informasjon kan både være muntlig informasjon fra ressurspersoner med god lokalkunnskap om friluftslivet og fra skriftlige kilder. Mye finnes i kommunen, men også andre offentlige- og private instanser, spesielt organisasjoner, kan ha verdifull kunnskap. Arbeidet med nyregistreringer og andre undersøkelser er tidkrevende og dyrt, og det er derfor både tids- og ressursbesparende å bruke litt ekstra tid til å søke etter all eksisterende informasjon som er relevant for arbeidet. Vedlegg 7.4 har en opplisting av mulige skriftlige kilder og informanter som kan være aktuelle.

Arealer som er viktige for friluftslivet kan være behandlet i kommuneplanens arealdel, kommunedelplaner, reguleringsplaner, grønstrukturplan, markaplan, plan for idrett og fysisk aktivitet eller i konsekvensutredninger. Disse har ofte kartvedlegg.

På regionalt nivå vil fylkeskommunen ha fylkesdelplaner eller temaplaner som omhandler friluftsliv. Fylkeskommunene driver et aktivt arbeid for å ivareta friluftslivet, og de er også høringspart for kommunale planer for idrett og fysisk aktivitet og vil ha oversikt over dette arbeidet.

Kart som viser sti- og løypenett og spesielle turmål, kan være av interesse. Det kan være turkart på papir, turbøker med kart, jakt- og fiskekart, orienteringskart, informasjon på nett, som for eksempel ut.no, godtur.no, lommekjent.no og skisporet.no eller kommunale/regionale turkartløsninger. Også digitale produkter som FKB og N50 som produseres av kartverket, kan være en kilde til informasjon om stinett. Det er også etablert en nasjonal database for Tur- og friluftsruter hos Kartverket som skal lagre og distribuere detaljert og kvalitetssikret informasjon om stier og løyper. Markslagskart med arealressursinformasjon (AR5) fra Skog og landskap kan også være en nyttig kilde til informasjon.

Følgende temadata vil være nyttige: Sikra friluftsområder fra Miljødirektoratet, arealplaner og planregistre, registrering av universell utforming av uteområder, barnetråkk-registreringer, 100-metersbeltet og potensielt tilgjengelig strandsoneareal for friluftsliv. Se www.geonorge.no.

Naturbasen til Miljødirektoratet (www.naturbase.no) har også informasjon om friluftslivsområder og annen relevant miljøinformasjon som biologisk mangfold og verneområder.

Videre er det viktig å finne ut om f.eks. skoler, høyskoler, forskningsinstitusjoner eller lignende kan ha gjennomført relevante undersøkelser.

I arbeidet med kartlegging av områdetyper kan enkelte områder "falle utenfor" de oppsatte typene. I slike tilfeller bør man finne den typen som passer best og unngå lange diskusjoner. Det er verdsettingen som blir det sentrale og om noen områder blir plassert i "feil" områdetype er ofte ikke så viktige.

Brukerundersøkelser

I områder hvor man er usikker på bruken eller av andre grunner ønsker mer informasjon kan det være aktuelt med nye undersøkelser.

Generelle friluftslivsundersøkelser gir blant annet en del kunnskap om hvor stor del av befolkningen som driver ulike friluftslivsaktiviteter, hvor ofte de gjør det og hvor mye de verdsetter det. Noen undersøkelser sier også noe om hvordan utviklingen har vært og fortolker forventet utviklingsretning.

I tillegg til slik generell kunnskap vil det være ønskelig å vite noe om friluftslivsmønstre og bruken av spesifikke områder. For mer informasjon om undersøkelser og feltarbeid se vedlegg 7.3.

På landsbasis gjennomfører Statistisk Sentralbyrå (SSB) såkalte levekårsundersøkelser som bl.a. sier noe om folks tidsbruk. Se SSBs hjemmesider www.ssb.no under levekår for mer informasjon.

Kartfesting av friluftslivsområder

Kartleggingsenheten er områdetype. Fullstendige definisjoner av disse finnes i vedlegg 7.1. Områdetypen sier noe om friluftslivsområdets bruk og funksjon. Det er ikke et mål at all utmark kartfestes som friluftslivsområde. Hvis områdene ikke brukes, er uten spesielle kvaliteter og har lite potensial, så skal de ikke registreres.

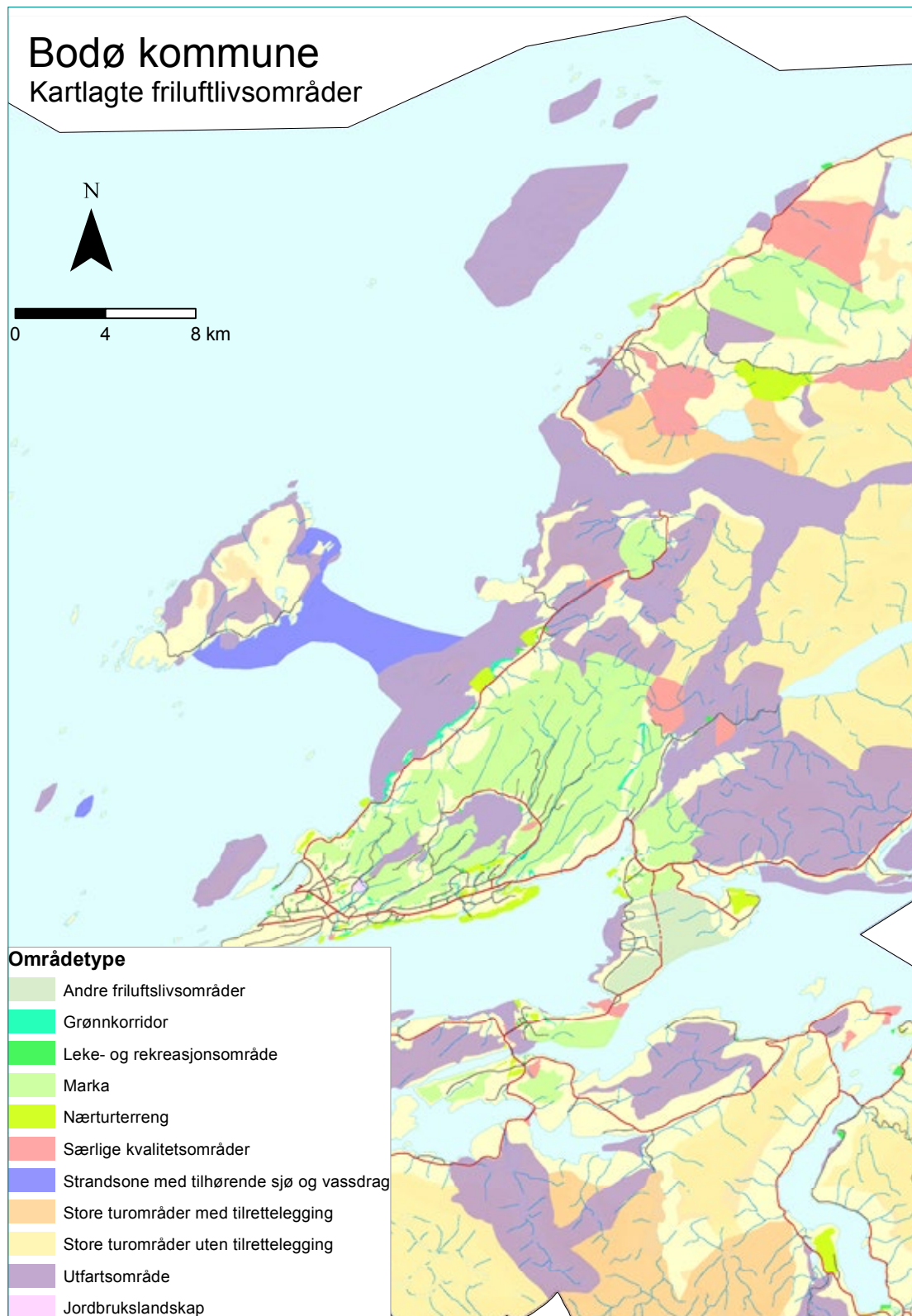
På grunn av framstilling av kart kan et område bare ha en områdetype. Ved tvil velges den typen som reflekterer den viktigste bruken. Har området andre funksjoner, kan dette opplyses om i egenskapstabellen. Kartfestede områder kan ikke overlape hverandre.

Eksempel på framgangsmåte for kartlegging og verdsetting av friluftslivsområder i Skien kommune

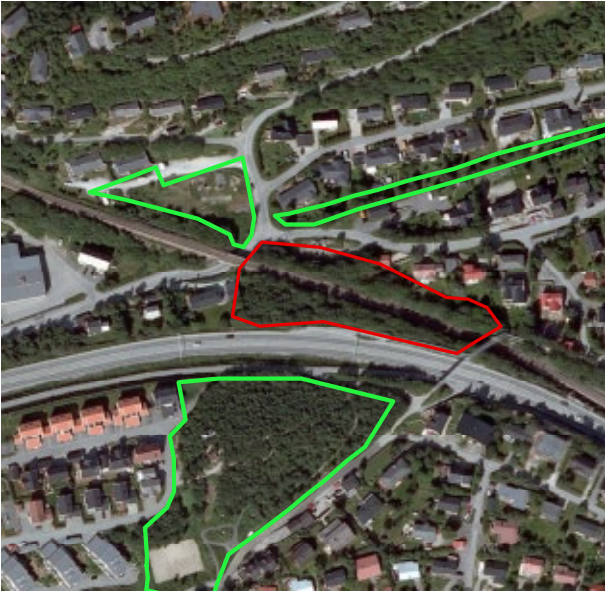


Oversikt over områdetyper:

Kode	Forklaring: Områdetyper	Kartfigur
NT	Nærturterreng	Flate
LR	Leke- og rekreasjonsområde	Flate
GK	Grønncorridor	Flate/kurve
MA	Marka	Flate
SS	Strandsone med tilhørende sjø og vassdrag	Flate
KL	Jordbrukslandskap	Flate
UO	Utfartsområde	Flate
TM	Store turområder med tilrettelegging	Flate
TU	Store turområder uten tilrettelegging	Flate
SK	Særlige kvalitetsområder	Flate
AF	Andre friluftslivsområder	Flate



Figur 1. Eksempel på kart over områdetyper med utgangspunkt i Bodø kommune.



Figur 2. Eksempel på område (merket med rødt) som er inneklemt mellom jernbane og hovedvei og som ikke brukes til friluftsliv.

Det vil være ønskelig med større detaljering og nøyaktighet i registreringene jo nærmere man kommer byer og tettsteder, hvor presset på arealene er størst.

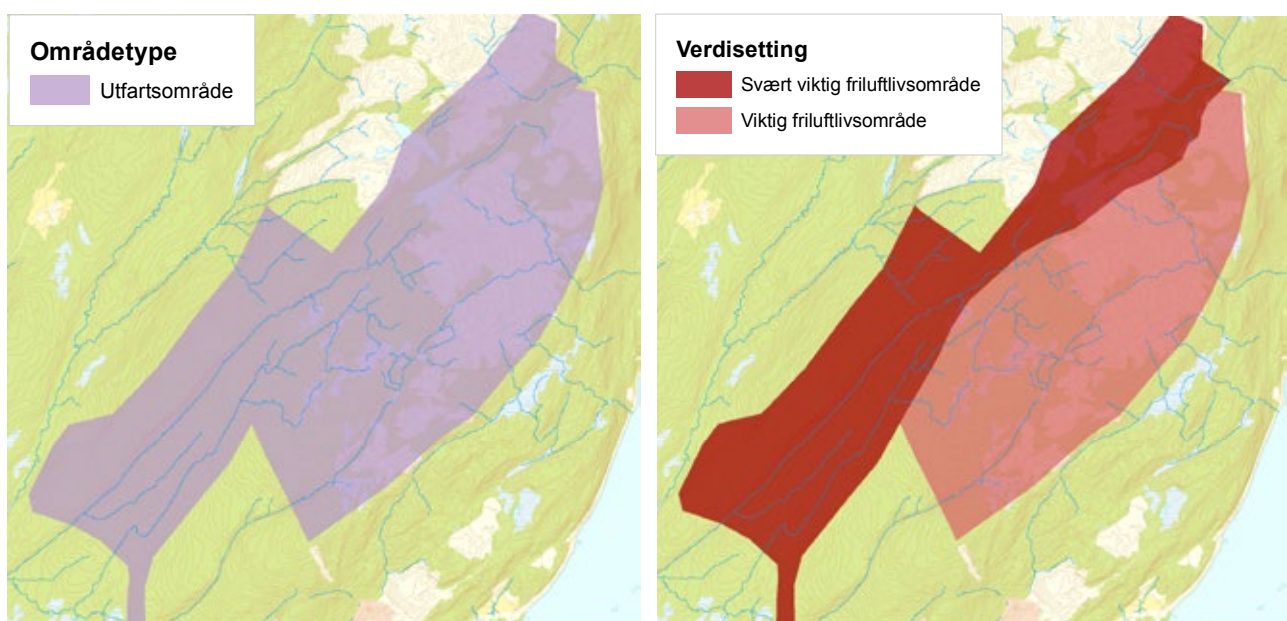
Dersom verdien vurderes forskjellig i ulike deler av et område med en områdetype, se kapittel 4.2.5, må områdetypen deles opp i mindre kartobjekter, en for hver verdi (se figur 3).

Husk også å ta med sjøområder i den grad det er relevant og områdene har en reell funksjon som friluftslivsområder. Noen kommuner kan ha helt spesielle områder egnet for ulike typer friluftsliv knyttet til sjø. Farleder, havner og uthavner er svært relevant å ta med i kartleggingen. Godt kjente fiskeområder er også relevant å ta med.

Nøyaktighet

Områdeavgrensningene bør være så nøyaktige som mulig. Hovedregelen er å tenke funksjonell avgrensning! Det kan for eksempel være greit å avgrense mot naturlige skiller i terrenget. Det er ikke nødvendig å tegne inn grenser på alt areal i kommunen, da en god del områder ikke fungerer som friluftslivsområder!

Innenfor tettstedet vil all planlegging skje i stor detalj, og et digitalt kartverk vil bli brukt i store målestokker. Det er derfor ønskelig med god nøyaktighet i avgrensingen av områdene. Nøyaktigheten vil være størst, kanskje rundt 1-2 meter, der områdene har klare grenser, som vei eller vassdrag eller bebyggelse. Hvis grensen går innenfor «grønne» arealer (i skog og lignende), blir plasseringen mer skjønnsmessig, kanskje opp mot +/- 25 meter.



Figur 3. Kartet viser hvordan et utfartsområde er delt inn i to flater (polygoner) som får ulik verdi.

Det vil være naturlig å tegne manuskart på et plott eller digitalisere/snappe direkte fra FKB-data i målestokk 1:5000 eller større, f.eks. 1:1000. Veikanter og annen arealbruk i grunnkartet vil danne naturlige grenser for områdene. Grenselinjer vil også kunne hentes fra kartfigurer i kommuneplanens arealdel eller reguleringsplaner. Ortofoto er et svært nyttig hjelpemiddel for å trekke grensene.

Ønsker man en detaljert registrering, f.eks. for en grønnstrukturanalyse, står dette beskrevet i Miljødirektoratets veileder M105-2014 *Planlegging av grønnstruktur i byer og tettsteder*. Se www.miljodirektoratet.no under publikasjoner for mer informasjon.

I tettstedsnære områder vil presset på arealene normalt være størst nær tettsteds grensen og evt. ved større hyttekonsentrasjoner, og det bør legges større vekt på nøyaktighet i grensetrekningen her. Nøyaktigheten vil derfor kunne variere: opp mot 50 meter nær tettstedet og over hundre meter lengst unna. Det samme gjelder områder på sjøen, der en også kan forvente stor variasjon i nøyaktigheten. Grensen mellom store turområder med og uten tilrettelegging kan mange steder ha en usikkerhet opp mot en kilometer (eller mer).



Figur 4. Grensene til området er trukket langs jernbane og dyrket mark.

Manus bør tegnes på N5 kartdata (utvalgte og generaliserte FKB-data), N20 (mindre detaljert enn N5), eller N50 eller mindre målestokker ut fra hvor langt fra tettbebyggelse en er.

Naturlige skiller og stengsler som vann, fjorder, fjell, fjellrygger, elver, veier, jernbane og lignende, bør brukes til å avgrense områdene. Noen steder vil det være en grense mot annen arealbruk.

Inntegning på kart/digitalisering

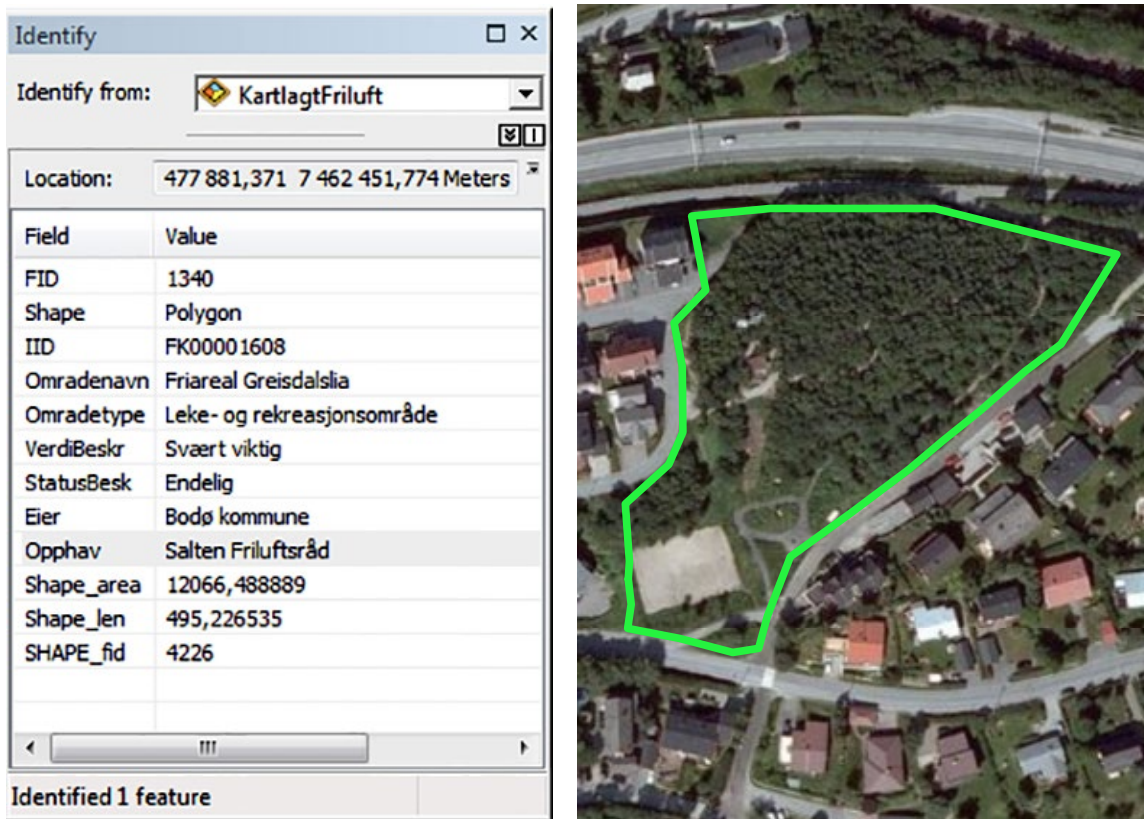
Det anbefales at kartene digitaliseres og lagres i nasjonal base for kartlagte friluftslivsområder hos Miljødirektoratet. Miljødirektoratet vil tilgjengeliggjøre data gjennom webtjenester og tilby nedlastning av data på SOSI og andre format. Da kan de enkelt presenteres i ulike målestokker, sammen med annen temainformasjon, på ulike grunnkart, tematisert etter områdetype eller verdi, og legges ut på i ulike kartportaler osv.

Gjeldende versjon for kartlagte og verdsatte friluftsområder er SOSI 4.1 fra august 2012. SOSI-standarden for fagområde friluftsliv og tilhørende produktspesifikasjoner revideres ved behov. Sjekk gjeldende standarder på <http://kartverket.no/Standarder/SOSI/>. Fagområdestandarden er beskrevet i SOSI generell del II Friluftsliv, og produktspesifikasjon for Kartlagte friluftslivsområder er beskrevet i SOSI del III.

Avgrensning og digitalisering av områdene

På manuskartet tegnes områdegrensene med tydelig, tynn strek. Når manuskartene skal digitaliseres i et GIS-verktøy, er det viktig å legge inn informasjon om nøyaktighet på grensene. Dette kodes i dataene som .KVALITET (målemetode og nøyaktighet). Hvis en henter grensene fra et eksisterende objekt ved digitalisering (for eksempel vei eller kystkontur) beholdes opprinnelig kvalitet på objektet. Kvalitetsinformasjon skal også lagres på flatene, men her brukes egenskapen nøyaktighetsklasse (stedkvalitet). Se vedlegg 7.5 eller gjeldende produktspesifikasjon for kartlagte friluftsområder. For korrekt koding av grenser og flater, se vedlegg 7.5.

Mange, spesielt større, friluftslivsområder kan med fordel deles inn i flere deler/mosaikk. Dette vil åpne for en bedre beskrivelse av de enkelte delområdene og gi grunnlag for en mest mulig korrekt verdsetting, og



Figur 6. Eksempel på visning av kobling mellom kart- og egenskaper i et GIS-system. Området er importert til nasjonal database og har fått en unik ID (FK00001340).

4.2.5 Verdsetting av friluftslivsområder

Kartleggingen vil resultere i et eller flere kart med inntegnede friluftslivsområder med tilhørende omradetype. Dette danner bakgrunnen for verdsettingen av områdene.

Verdsettingen gjøres ved hjelp av et sett med verdsettungskriterier der ulike kriterier vektet fra 1 til 5. Når alle relevante kriterier for et område er vurdert gjøres en endelig vurdering av verdi for det aktuelle området.

Det er viktig å være klar over at alle kriteriene ikke må brukes for alle områder, da noen egner seg på små områder i byer og tettsted mens andre egner seg best på større friluftslivsområder. Spesielt varsom skal en være ved bruk av potensiell bruk, jf. omtale i 7.2.

Registreringsskjemaet bør fylles ut for hvert område som er registrert i kartleggingen av friluftslivsområder. Det kan vise seg at avgrensingene som ble gjort under kartleggingen ikke er hensiktsmessige for

verdivurdering og da må områder deles opp eller slåes sammen. Dette kan særlig gjelde større områder hvor kvalitetene som gir området verdi vil variere. En del av området kan f.eks. ha høy bruk, mens en annen del har store opplevelseskvaliteter. Under verdivurderingen er det en fordel å ha mest mulig homogene områder.

Når en vurderer resultatet må en være oppmerksom på at skalaen ikke nødvendigvis går fra "negativt" til "positivt". F.eks. kan det at et område ikke er tilrettelagt være negativt for noen, mens andre ser det positive i å oppsøke et område uten tilrettelegging. Under verdsettingen må man i dette eksemplet anse graden av tilrettelegging i forhold til områdets funksjon som friluftslivsområde. Se vedlegg 7.2 for utfyllende kommentarer, se også vedlegg 7.1 for prioriterte kvaliteter under de forskjellige omradetypene.

Vekting og bruk av verdikriteriene

Verdiene er relative og det kan være nødvendig å prøve å verdsette noen områder først før man setter en standard og gjennomfører den endelige verdsettingen.

Verdsettingskriterier						
		1	2	3	4	5
Brukerfrekvens	Hvor stor er dagens brukerfrekvens?	Liten	Noe	Middels	Ganske stor	Stor
Regionale og nasjonale brukere	Brukes området av personer som ikke er lokale?	Aldri	Neste aldri	Middels	Ganske ofte	Ofte
Opplevelseskvaliteter	Har området spesielle natur- eller kulturhistoriske opplevelseskvaliteter? Har området et spesielt landskap?	Ingen	Litt	Middels	Ganske mange	Mange
Symbolverdi	Har området en spesiell symbolverdi?	Ingen	Litt	Middels	Ganske stor	Stor
Funksjon	Har området en spesiell funksjon (atkomstzone, korridor, parkeringsplass el.)?	Ikke spesiell funksjon	Noe spesiell funksjon	Middels funksjon	Ganske spesiell funksjon	Spesiell funksjon
Egnethet	Er området spesielt godt egnet for en eller flere enkeltaktiviteter som det ikke finnes like gode alternative områder til?	Dårlig	Ganske dårlig	Middels	Ganske godt	Godt
Tilrettelegging	Er området tilrettelagt for spesielle aktiviteter eller grupper?	Ikke tilrettelagt	Litt tilrettelagt	Middels tilrettelagt	Ganske godt tilrettelagt	Høy grad av tilrettelegging
Kunnskapsverdier	Er området egnet i undervisningssammenheng eller har området spesielle natur- eller kulturvitenskaplige kvaliteter?	Få	Ganske få	Middels	Ganske mange	Mange
Lydmiljø	Har området et godt lydmiljø?	Dårlig	Ganske dårlig	Middels	Ganske godt	Godt
Inngrep	Er området inngrepsfritt?	Utbygd	Ganske utbygd	Middels	Ganske inngrepsfritt	Inngrepsfritt
Utstrekning	Er området stort nok for å utøve de ønskede aktivitetene?	For lite	Mangler mye	Mangler noe	Mangler lite	Stort nok
Tilgjengelighet	Er tilgjengelig god, eller kan den bli god?	Dårlig	Ganske dårlig	Middels	Ganske god	God
Potensiell bruk	Har området potensial utover dagens bruk?	Liten	Ganske liten	Middels	Ganske stor	Stor

Noen kommuner vil ha en begrenset andel av sine friluftslivsområder verdsatt som "Svært viktig", mens andre (by)kommuner vil ha en stor andel av slike områder.

Nedenfor følger anbefalinger for vekting og bruk av kriteriene. F.eks. blir et område som har fått tallverdi 5 i kategorien "Egnethet" et "Svært viktig friluftslivsområde". **Det er nok at et område får tallverdi 5 på en av sju utvalgte verdikriterier for at det skal bli svært viktig.** Dvs. at et område som får tallverdi 5 på kriteriet Opplevelseskvaliteter, men bare

enere på resten – så vil det likevel verdsettes som et Svært viktig friluftslivsområde.

Det er sju kriterier som i hovedsak styrer hvilken verdi som settes på områdene. De resterende fem kriteriene vil i hovedsak være støttende i en helhetsvurdering av områdene (generell høy/middels/lav skåre). Det er imidlertid fornuftig å foreta en vurdering av alle kriterier der det er relevant. Slike opplysninger kan vise seg å være svært viktig i etterbruken av datasettet. Se også "Prioriterte kvaliteter under verdsetting" for hver områdetype i vedlegg 7.1.

Verdsettingen er relativ og f.eks. et areal som blir definert som stort innenfor tettstedsgrensen vil være lite når det ligger uten tilknytning til byer og tettsteder. Videre vil det kunne variere mye hvor mange brukere det skal til for at et område skal få stor bruk.

Ønsker man å redusere arbeidet med verdsettingen, kan man vurdere bare enkelte av verdikriteriene ved et område. F.eks. hvis et nærturområde blir vurdert til å ha

stor bruk (5), blir området svært viktig, og man trenger ikke å vurdere de andre egenskapene. En slik tilnærming vil kreve mindre arbeid, men man vil samtidig få begrenset kunnskap om områdene. Detaljert kunnskap om områdene er nyttig i plansammenheng og i forvaltningen av friluftslivsområdene i framtiden.

Områder (utmark) avsatt som landbruks-, natur-, friluftslivs- og reindriftsområder i kommuneplanen, men som ikke blir registrert med områdetype, vil nærmest alltid være tilgjengelige for allmennheten, og friluftslivsinteressene må vurderes i eventuelle utbyggings- og arealendringssaker. Dette gjelder særlig by- og tettstedsnære områder som blir eller kan bli brukt av barn og unge.

Verdi	
Verdi	Anbefalt skala
A Svært viktig friluftslivsområde	Brukerfrekvens = 4,5 eller Regionale/nasjonale brukere 4,5 eller Opplevelseskvaliteter = 5 eller Symbolverdi = 5 eller Funksjon = 5 eller Egnethet = 5 eller Tilrettelegging = 5 eller En generell høy skåre
B Viktig friluftslivsområde	Brukerfrekvens = 3 eller Regional/nasjonal bruk 3 eller Opplevelseskvaliteter = 3,4 eller Symbolverdi = 3,4 eller Funksjon = 3,4 eller Egnethet = 3,4 eller Tilrettelegging = 3,4 eller En generell middels skåre
C Registrert friluftslivsområde	Brukerfrekvens = 2 eller Regional/nasjonal bruk 2 eller Opplevelseskvaliteter = 2 eller Symbolverdi = 2 eller Funksjon = 2 eller Egnethet = 2 eller Tilrettelegging = 2 eller En generell lav skåre
D Ikke klassifisert friluftslivsområde	Områder som ikke blir verdsatt som A, B eller C.

Ved revisjon av Skien kommunes arealdel ble det utarbeidet et temakart for **Rekreasjon, lek, idrett og friluftsliv – bynære områder** med tilnærmet lik kategoriinndeling som nyttes i denne veilederen (kat. 1 = A, kat. 2 = B og kat. 3 = C). Temakartet ble brukt i forbindelse med vurdering av nye utbyggingsområder i arealdelen, i tillegg til at det er et nyttig verktøy for saksbehandlere i kommunen (hovedsakelig plan- og byggesak) i forbindelse med vurdering av foreslåtte tiltak. De foreslåtte kategoriene er det knyttet opp til anbefalte forvaltningsregler på følgende måte:

Kategori 1: Meget store friluftslivsverdier: Omdisponering av arealene som forringer rekreasjonsverdiene bør ikke forekomme

Kategori 2: Store verdier: Så langt det er mulig bør områdene ikke omdisponeres. Dersom ingen andre alternativer finnes, bør det foretas grundige lokale vurderinger av rekreasjonsverdiene for tilpasninger.

Kategori 3: Verdier: Kan omdisponeres eller fortettes etter grundige vurderinger av rekreasjonsverdiene.

Det er spesielt viktig at områder som havner i kategori 3 ved eventuell omdisponering vurderes med tanke på muligheter for barn. Bakgrunnen for dette er at den kan finnes små "100 meter- skoger" som ikke nødvendigvis er registrert på kartet under kategori 1 eller 2, men som likevel kan ha betydning som lekeområde for barn eller som «grønne lunger» for flere brukergrupper.

Del tre: Presentasjon, oppfølging og bruk

5 Presentasjon

Resultatet av kartleggingen må presenteres i en hensiktsmessig form for kommunens arealplanlegging og -forvaltning. De fleste kommuner har i dag et digitalt kartverktøy til bruk i planlegging. Det er ønskelig at resultatet av friluftskartleggingen tilrettelegges som et kartlag i kommunens eget innsynsverktøy. Det kan også være ønskelig med en papirutgave, eller man kan plote kart ved behov.

Etater som kommunene samarbeider mye med, som for eksempel fylkesmannen, vegkontoret og fylkeskommunen er aktive GIS-brukere, og en digital utgave av registreringene vil være et meget viktig hjelpemiddel for dem.

Digital utgave

Verdsatte friluftsområder kan tilrettelegges som en karttjeneste (WMS/WFS) eller som et datasett i

kommunens innsynsverktøy (på web eller windows). Miljødirektoratet har etablert en WMS-tjeneste og en tjeneste for faktaark, samt mulighet for nedlastning av datasettet fra den nasjonale databasen. Digital tilrettelegging av kartleggingen i et kartverktøy gir stor fleksibilitet i bruken.

- Brukeren kan velge å se friluftslivsområdene sammen med annen informasjon som er viktig for friluftslivet, som stier og løyper, parkeringsplasser, naturvernområder, kulturminner og andre severdigheter, plankart osv.
- Brukeren velger selv presentasjonsmålestokk og grunnkarttype. Ortofoto kan være svært illustrerende.
- Det kan plottes utsnitt etter behov, eller utsnitt kan klippes ut fra skjermbildet for å presenteres i rapporter eller sakspapirer.
- Beskrivende informasjon om områdene er knyttet til kartfigurene og dermed lett tilgjengelig.

- Materialet kan lett tilrettelegges for en utgave som viser verdiklasser og en annen utgave som viser områdetyper.
- Det digitale materialet vil være grunnlag for en trykt utgave.

- Materialet kan legges ut på Internett for å bli tilgjengelig for publikum, lag og organisasjoner osv. En bredere skriftlig dokumentasjon kan da knyttes til.



Figur 7. Eksempel på presentasjon av områdetyper på ortofoto.

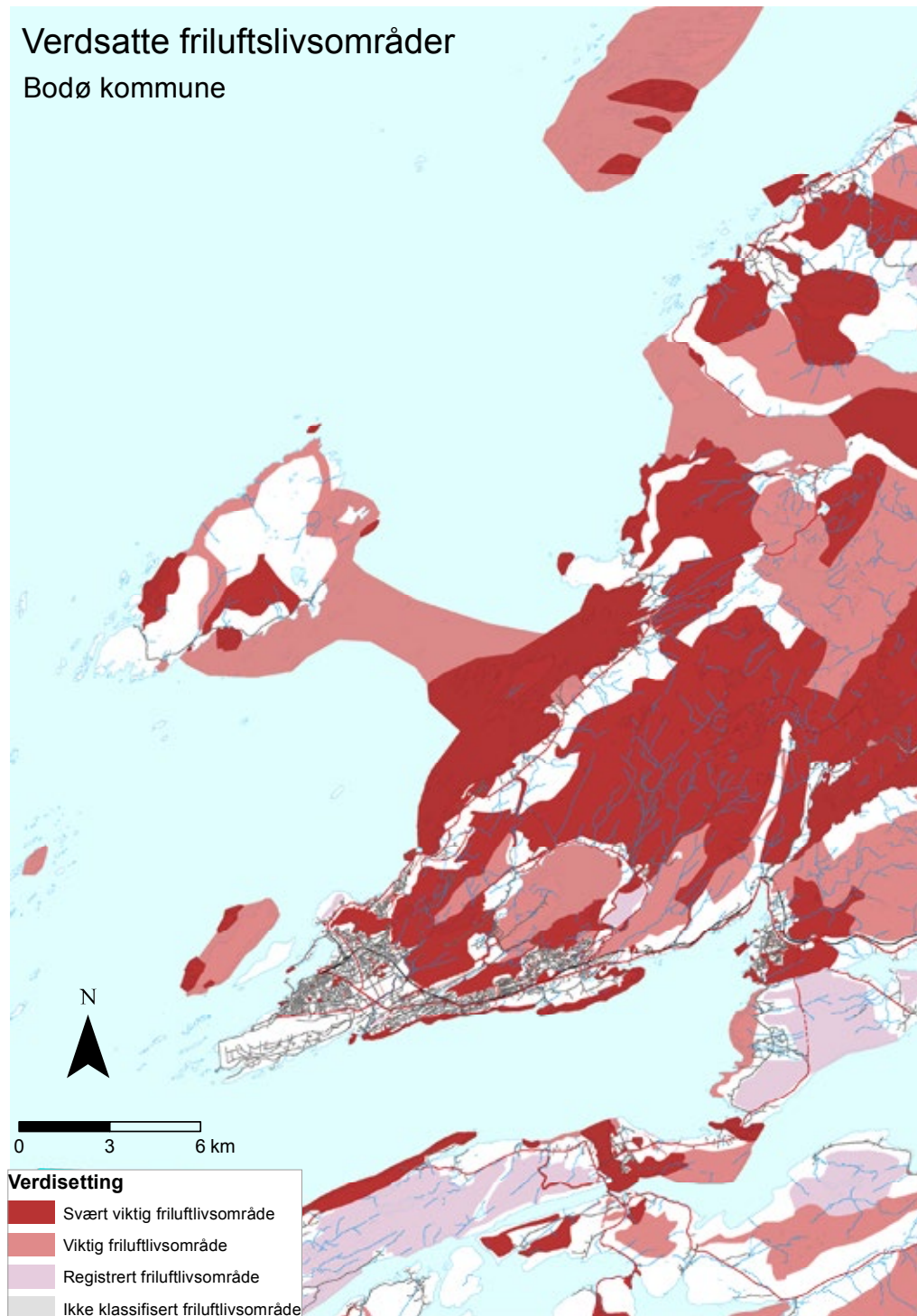


Figur 8. Områdene ovenfor presentert på et kartgrunnlag. Legg merke til at Strandsone med tilhørende sjø og vassdrag er delt inn i to flater (polygoner) for å kunne skille på verdien.

Analog utgave

Analoge kart (papirkart) som eneste presentasjon av resultatene fra arbeidet anbefales ikke, men det vil ofte være ønskelig å presentere et oversiktskart over hele kommunen. For at kartet ikke skal bli for stort, blir ofte målestokken svært liten, og detaljer i kartleggingen

vil ikke komme fram. I slike tilfeller bør tettstedene med omland presenteres på et eget kart. For å få fram detaljer som små "hundremeterskoger" er kart i målestokk 1:5.000 – 1:20.000 godt egnet. Hvis det lages bare én kartutgave, skal denne vise områdenes **verdi**.



Figur 9. Eksempel på kart over verdsettingen av friluftslivsområder i deler av Bodø kommune.

En kan vurdere å framstille kommunen eller deler av kommunen i en utgave som viser **områdetype**. Dette kan dokumentere spesielle problemstillinger som f.eks. mangel på viktige områdetyper.

Hovedinnholdet i kartleggingen og verdsettingen bør presenteres i tekstform sammen med kartet. Kriteriene som kommunen har lagt til grunn for verdsettingen bør også klart komme fram for eksempel i form av et registrerings skjema, jf. 4.2.4.

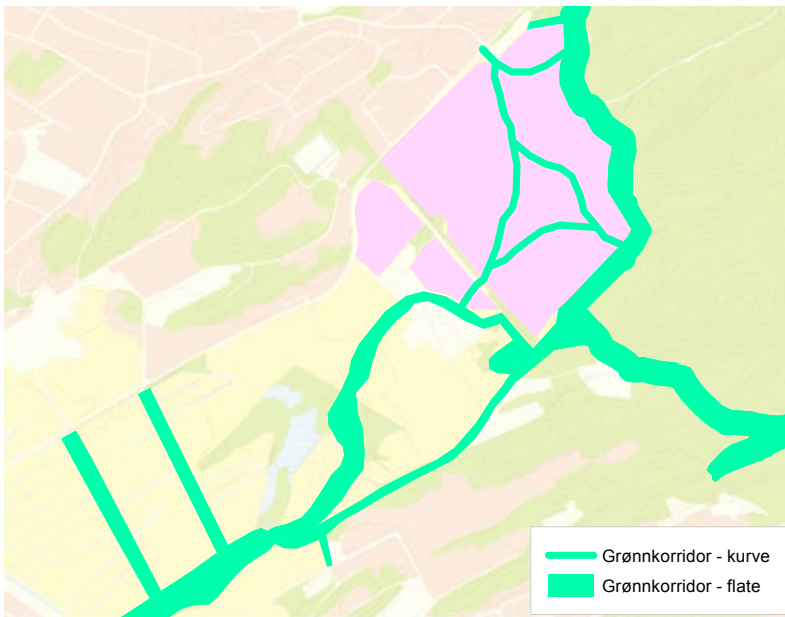
Grønncorridor kan presenteres som kurve og den kan ha ulik utforming etter hva man ønsker å vise. I noen sammenhenger vil kanskje kurvene lages spesielt brede, som piler, for å illustrere hovedtutdrag. Områdetypene skal alltid tegnes ut med den oppgitte fargekoden, men

til kartfremstillingen kan man velge å bruke enten fylte flate, omriss eller skravur. Ved bruk av fylte flater kan en bruke transparent tegning. Vi anbefaler generelt at det nyttes fylte flater (evt med 20-30 % transparent), med unntak av områdetype Strandsone med tilhørende sjø og vassdrag der man bruker skravur eller transparent symbolisering, jf. fig. 16.

Kode D *Ikke klassifisert* brukes i de tilfeller der hele eller deler av en kartlagt områdetype ikke har noe verdi for allmennhetens friluftsliv. For at resultatet av arbeidet skal fremstå som helhetlig er også bruken av kode D viktig for etterbruken. Hvis en områdetype som er kartlagt fremstår uten verdi (vurdering) kan det skape usikkerhet vedrørende kvaliteten på det resterende datasettet.

Områdetyper									
Følgende koder og farger skal brukes for de forskjellige områdetypene.									
Kode	Forklaring: Områdetyper	Farge – CMYK				Farge - RGB			
NT	Nærturterreng	20	0	100	0	204	255	0	
LR	Leke- og rekreasjonsområde	80	0	70	5	48	242	73	
GK	Grønncorridor – flate (polygon)	100	0	32	0	0	255	173	
GK	Grønncorridor – kurve	100	0	32	0	0	255	173	
MA	Marka	22	0	42	0	199	255	148	
SS	Strandsone med tilhørende sjø og vassdrag	50	50	0	0	128	128	255	
KL	Jordbrukslandskap	0	16	0	0	255	214	255	
UO	Utfartsområde	6	18	0	22	187	163	199	
TM	Store turområder med tilrettelegging	0	18	44	0	255	209	143	
TU	Store turområder uten tilrettelegging	0	5	34	0	255	242	168	
SK	Særlige kvalitetsområder	0	41	41	0	255	150	150	
AF	Andre friluftslivsområder	10	0	15	8	211	235	199	

Verdsetting									
Følgende koder og farger anbefales brukt for de forskjellige verdiene.									
Kode	Verdi	Farge – CMYK				Farge - RGB			
A	Svært viktig friluftslivsområde	10	80	100	25	172	38	0	
B	Viktig friluftslivsområde	10	53	53	5	218	114	114	
C	Registrert friluftslivsområde	12	25	17	0	224	191	212	
D	Ikke klassifisert	5	0	5	10	218	230	218	



Figur 10. Grønncorridor presentert som kurve og flate.

6 Oppfølging og bruk

Det anbefales at det ferdige temakartet legges frem for et politisk organ i kommunen. Resultatet legges frem i elektronisk versjon, og resultatet av kartleggingen, det digitale temakartet, tas til orientering.

Samtidig med orienteringen bør det i en egen sak gjøres rede for hvilken oppfølging kommunen ser for seg og i hvilke sammenhenger det nye kunnskapsgrunnlaget skal brukes. Det er også aktuelt å fatte vedtak om innarbeiding av temakartet i kommunens kart-/GIS-verktøy og at kunnskapen legges til grunn sammen med øvrig kunnskapsgrunnlag i utarbeiding av planer og i enkeltsaksbehandling. Videre bør det også gjøres vedtak om hvordan ajourhold og oppdatering av temakartet skal settes i system.

6.1 Tilrettelegging og informasjon

En kartlegging og verdsetting av friluftslivsområder vil ofte avdekke behov for tilretteleggingstiltak eller mangel på informasjon. Det kan f.eks. være behov for å øke eller redusere ferdselen, redusere og forebygge slitasje, tiltrekke seg nye brukergrupper eller at man ønsker å tilrettelegge for nye aktiviteter som kommunen ikke har et tilbud for.

Fysisk tilrettelegging og informasjon kan f.eks. redusere slitasje og trekke til seg nye brukergrupper eller øke dagens bruk. For mer kunnskap om tilrettelegging, informasjon og sikring av friluftslivsområder, se Miljødirektoratets håndbøker og veiledere jf. vedlegg 7.4.

6.2 Oppdatering og revisjon

Oppdatering av datasettet bør fastsettes som del av det innledende arbeidet med rullering av arealplanen, noe som vil sikre en fast oppdatering av kunnskapsgrunnlaget. I tillegg vil det være mulig å gjøre mindre oppdateringer fortløpende dersom direkte feil eller mangler oppdages.

Erfaringer fra arbeidet i Nordland fylke viser at for mindre kommuner med relativt lav befolkningstetthet vil en slik revidering/gjennomgang kreve lite ressurser (ca. en arbeidsdag for en begrenset arbeidsgruppe, jf. erfaringer fra Hamarøy kommunes revidering våren 2012 og tilsvarende i Meløy kommune vinteren 2013).

Større bykommuner vil kreve noen dagers arbeid, antakelig rundt ett ukesverk, avhengig av hvor mye som er blitt løpende oppdatert siden opprinnelig kartlegging og verdsetting.

7 Vedlegg

7.1 Områdetyper

For å oppnå målet om at alle skal ha mulighet til å drive friluftsliv i nærmiljøet og i naturen ellers, er det viktig å ivareta et bredt spekter av områder med forskjellige kvaliteter som gir befolkningen mulighet til å utøve sitt friluftsliv ut fra egne preferanser og der de helst ønsker.

Denne veilederen opererer med 11 områdetyper for friluftslivsområder, som synliggjør deres funksjon, innhold og størrelse. Under hver områdetype er det presisert hvilke kvaliteter man bør legge vekt på ved verdsetting av områdene.

Selv om det er lagt opp til en inndeling i forskjellige områdetyper, bør ikke kommunen bruke mye tid på å plassere områder i riktig type. Det er mye viktigere at området får riktig verdi. Flere områder vil sannsynligvis også kunne passe i mer enn én områdetype. I slike tilfeller plasseres området i den typen som faller mest naturlig eller vurderes som viktigst. Er det få områder av en type i en kommune, er det viktig at dette kommer fram. Det vil da få betydning under den påfølgende verdsettingen.

I beskrivelsen av hver områdetype er det presisert hvilke kvaliteter man bør legge vekt på i forbindelse med verdsetting av områdene.

For å lokalisere og definere friluftslivsområder som strekker seg over flere kommuner bør flere kommuner og fylkesmannen/fylkeskommunen samarbeide. En overordnet analyse på fylkesnivå/landsdelsnivå vil lette arbeidet med å kartlegge områdene, samt å nivellere nivået for svært viktige og viktige friluftslivsområder.

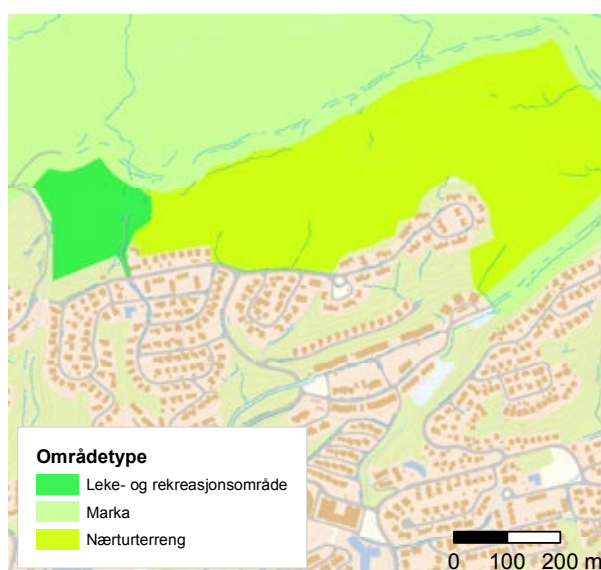
Nærturterreng

Med nærturterreng menes vegetasjonskledde områder på mer enn 200 daa. Områdene skal være tilknyttet byggeområder som f.eks. boligområder, skoler og barnehager, og ligge i gangavstand fra disse. De er vanligvis naturlig avgrenset av veier, bebyggelse eller dyrket mark.

Områdetyper

Kode	Forklaring
NT	Nærturterreng
LR	Leke- og rekreasjonsområde
GK	Grønncorridor
MA	Marka
SS	Strandsone med tilhørende sjø og vassdrag
KL	Jordbrukslandskap
UO	Utfartsområde
TM	Store turområder med tilrettelegging
TU	Store turområder uten tilrettelegging
SK	Særlige kvalitetsområder
AF	Andre friluftslivsområder

Flere mindre områder som er forbundet med lite trafikkerte veier i "grønne omgivelser" og som til sammen blir større enn 200 daa, kan også regnes med. Nærturterrengen skal være allment tilgjengelig og det er den faktiske muligheten til bruk av området som er viktig, uavhengig av reguleringsstatus og eiendomsforhold.



Figur 11. Nærturterreng som er avgrenset av bebyggelse og marka.

Avgrensning mot andre områdetyper:

- Større områder som ligger i tilknytning til bebyggelse og som brukes aktivt, regnes i de fleste tilfeller til områdetypen Marka.
- Nærturterreng som ligger i strandsonen og som dekker områder på sjøen, kan kartlegges som Strandsone med tilhørende sjø og vassdrag.
- Områder som utgjør smale turdrag i tilknytning til boligområder, kartlegges som Grønncorridor.

Prioriterte kvaliteter ved verdsetting

De viktigste områdene ivaretar en minimumsdekning av områder som gir boliger, skoler og barnehager tilgang på nærturterreng. Områdene bør ligge innen en avstand på 500 meter fra boliger, skoler og barnehager.

Leke- og rekreasjonsområder

Med leke- og rekreasjonsområder menes lekeplasser, ballplasser, nærmiljøanlegg, hundremeterskogen, badestrender, offentlig sikrede områder, parker og lignende som er mindre enn 200 daa. Dette er spesielt viktige områder for personer med liten aksjonsradius fra bosted som barn og eldre. Områdene, eller deler av dem, kan være opparbeidet, være uten vegetasjon eller bestå av naturmark. De kan også utgjøre deler av skolens uterom og brukes i undervisningssammenheng. Områdene skal være offentlig tilgjengelig og vil i de aller fleste tilfeller ligge innenfor tettstedsavgrensningen.

Prioriterte kvaliteter ved verdsetting

De viktigste leke- og rekreasjonsområdene ligger innen 200 meter fra boliger, skoler og barnehager, og det skal være en trygg tilgang til disse områdene. (Trygg = uten å måtte krysse sterkt trafikkert vei med ÅDT > 2000 og hvor hastigheten er mer enn 30 km/t).

I tillegg vil alle ubebygde og allment tilgjengelige områder i strandsonen innenfor tettstedsavgrensningen, uavhengig av avstand og trygg atkomst, inneha prioriterte kvaliteter.



Figur 12. Leke- og rekreasjonsområde område som ligger inne i et bebygd strøk.

Grønncorridor

Grønncorridorene er i mange tilfeller viktige friluftslivsområder i seg selv, men er i tillegg en del av transportsystemet for gående og syklende og er viktige forbindelseslinjer som knytter sammen boligområder og de mest brukte og egnede friluftslivsområdene. Grønncorridorer kan også koble boligområdene med skoler, barnehager, lekeplasser, arbeidsplassen, butikken og sentrum. Slike korridorer skal ha et grønt hovedpreg. Områdetypen kan også brukes til å kartlegge hovedlinjer som illustrerer hvordan folk beveger seg ut fra de "grå" arealene og til friluftslivsområdene eller "grå" forbindelser mellom friluftslivsområder. Se Miljødirektoratet, Veileder M105-2014 *Planlegging av grønnstruktur i byer og tettsteder*. Veilederen finnes på www.miljodirektoratet.no under publikasjoner.



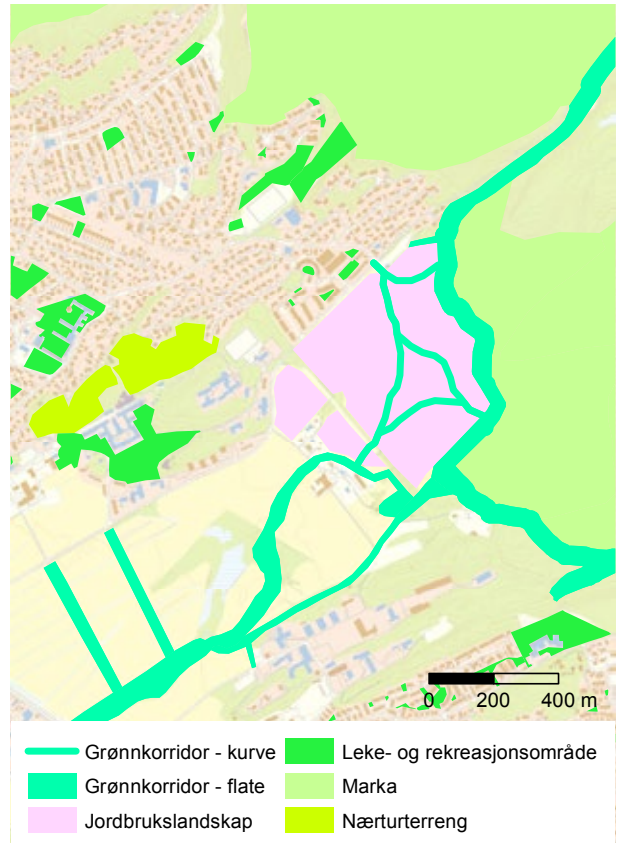
Trygge og attraktive leke- og rekreasjonsområder er viktig for barna. Foto: Kim Abel, naturarkivet.no

En grønnkorridor kan både kartlegges som flate (polygon) og kurve (linje). Kurver brukes der korridorene er smale eller som illustrasjon av hovedlinjer for ferdsel, f.eks. over jorder (Jordbrukslandskap) for å vise at området om vinteren fungerer som korridor for skiløpere ut mot marka. Flater brukes der korridorene har en viss bredde og utgjør et areal som bør bevares i sin helhet.

Prioriterte kvaliteter ved verdsetting

Hovedstrukturen i byen, bydelen eller tettstedet som utgjør den grønne delen av det "myke" transportsystemet med tilliggende nærturterreng og leke- og rekreasjonsområder.

Korridoren bør der det er mulig ha en bredde på minimum 30 meter med naturpreget areal uten bebyggelse. I tillegg prioriteres overgangssonen mellom grønnkorridorene og omliggende by- og tettstedsnære friluftslivsområder.

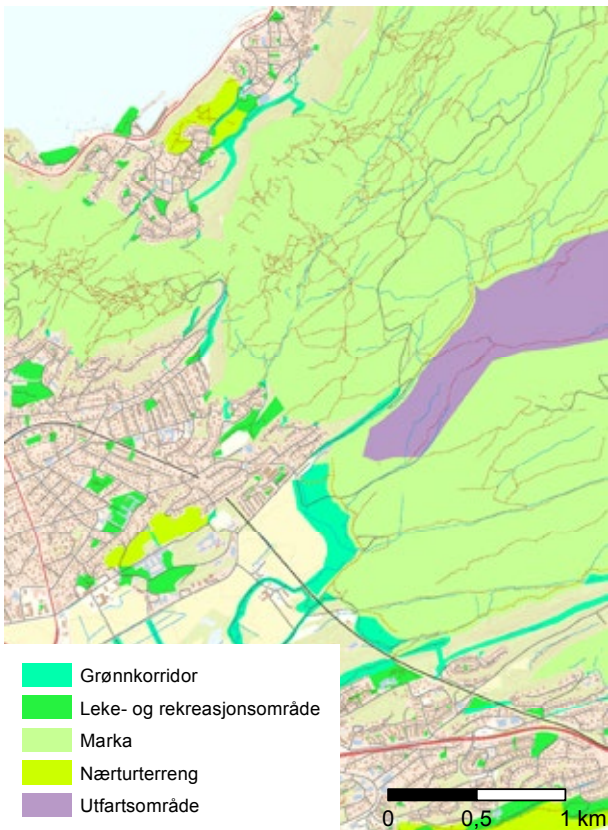


Figur 13. Grønnkorridor representert som både kurve og flate. Linjene representerer hoveddrag for skiløping gjennom jordbrukslandskapet.

For nærmere beskrivelse av metodikk for verdsetting av grønnstruktur, se Miljødirektoratet Veileder M105-2014 *Planlegging av grønnstruktur i byer og tettsteder*. Håndboken finnes på www.miljodirektoratet.no under publikasjoner.

Marka

Marka kjennetegnes ved at den omfatter noen av de viktigste områdene for friluftsliv i kommunen og/ eller regionen. Marka grenser som regel direkte opp mot byer og tettsteder og har direkte atkomst herfra. Marka består av sammenhengende utmarksområder med skog og hei, med tilrettelegging som sti- og løypenett, utfartshytter osv. Jordbrukslandskapet utgjør ofte viktige deler av kvalitetene i eller i randsonen til marka. Denne kategorien kan også omfatte det nære turterrenget til større hytte- og reiselivsområder med mindre disse er svært små.



Figur 14. Marka avgrenset mot bebygd areal og andre friluftslivs-områder. Legg merke til nærheten til byen og antall stier.

Prioriterte kvaliteter ved verdsetting

Prioriterte deler av markaområdene er: kjerne-områdene, nærsonen mot byer eller tettsteder og innfallsportene mot grønnstrukturen, hovedstrukturen av stier og løyper og turveier og kritiske sammenhenger mellom delområder, og områder med særlige opplevelseskvaliteter eller som er egnet for spesielle aktiviteter.

Strandsone med tilhørende sjø og vassdrag

Med strandsone med tilhørende sjø og vassdrag menes områder langs kyst, innsjøer og vassdrag med muligheter for allment friluftsliv. Områder på sjøen som farleder, kystleder, fiskeplasser og lignende kartlegges, eventuelt sammen med naturlig tilgrensende områder på land, også i denne kategorien.

I områder som dekkes av *Rikspolitiske retningslinjer for planlegging i kyst- og sjøområder i Oslofjordregionen* (RPR for Oslofjorden) kan RPRs definisjon av strandsone brukes som utgangspunkt (Med strandsone forstås de land- og sjøområder som står i innbyrdes direkte samspill økologisk og/eller bruksmessig).

Prioriterte kvaliteter ved verdsetting

Tilrettelagte friluftslivsområder og områder spesielt egnet for enkeltaktiviteter (bading, fiske og lignende).

Ubebygde og allment tilgjengelige områder innenfor RPR for Oslofjorden.

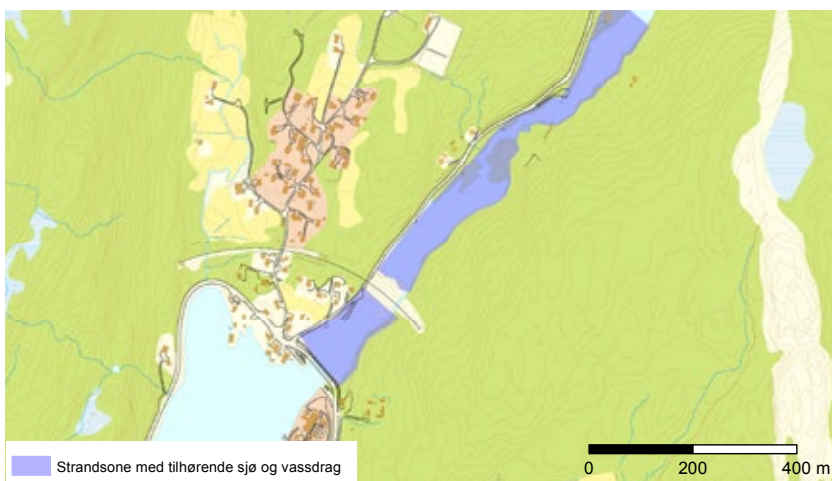
Kyststier, samt stier med samme funksjon langs innsjøer og vassdrag.

Uthavner, overnattingshavner og områder som brukes til ilandstigning (strandhugg) under normale værforhold.

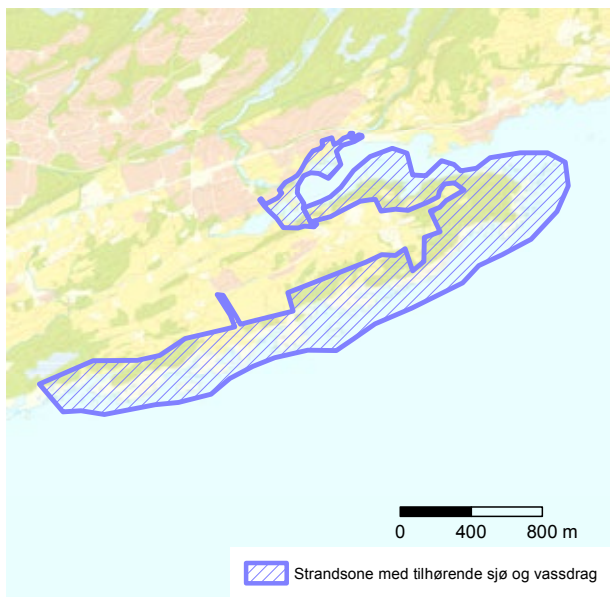
Kystleder og primære farleder for fritidsbåter.

Jordbrukslandskap

Områder av betydning for friluftslivet i jordbrukslandskapet, der man etter friluftslovens bestemmelser kan ferdes til fots i den tid marken er frosset eller snølagt, dog ikke i tidsrommet fra 30. april til 14. oktober. Se "Friluftsloven" for mer informasjon om ferdselsrett. Loven finnes på www.lovdatab.no.



Figur 15. Strandsone med tilhørende sjø og vassdrag langs et vassdrag.

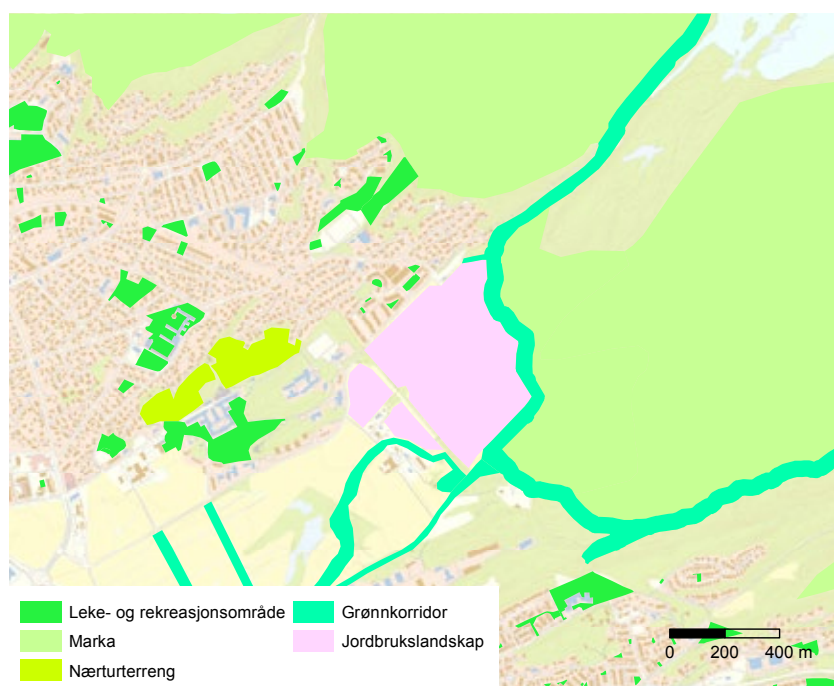


Figur 16. Strandsone med tilhørende sjø og vassdrag. Legg merke til at områdene går både inn på land og ut i sjøen. Strandsone kan presenteres med skravur eller transparent som i figur 15.

I tillegg kan ferdselsveier som er åpne for allmenn ferdsel som sti-, løype- og turveiforbindelser i jordbrukslandskapet, registreres i denne kategorien. Alternativt kan disse ferdselsårene som er åpne for allmenn ferdsel, registreres som Grønncorridor.



Ferdselsårer i jordbrukets jordbrukslandskap er ofte viktig for å binde de tettstedsnære områdene sammen med marka. Foto: Kim Abel, naturarkivet.no



Figur 17. Jordbrukslandskap som ligger mellom bebygd område og marka. I sommerhalvåret er det stier og veier som blir brukt mens man i vinterhalvåret bruker dette området til skigåing og da særlig for å komme seg til markaområdene.

Prioriterte kvaliteter ved verdsetting

Et variert by- og tettstedsnært jordbrukslandskap med ferdselsmuligheter. Hovedstrukturen av gamle ferdselsveier som er åpne for allmenn ferdsel, sti-, løype- og turveiforbindelser, samt viktige forbindelseslinjer på frossen eller snødekt mark i perioden mellom 14. oktober og 30. april.

Utfartsområder

Store og små områder som ligger utenfor den umiddelbare nærhet til byer og tettsted, men der reisetiden ikke er lengre enn at den kan aksepteres for en dagstur. Områdene kjennetegnes ofte av at de er egnet for en eller flere enkeltaktiviteter som det lokalt ikke finnes alternative områder til av noenlunde tilsvarende kvalitet. Eksempler: båtutfartsområder, skiområder i snøfattige regioner og områder for elve- og kanopadling, klatring, rafting, grotting osv. Områdene kan også ha en (felles) "markafunksjon" for byer og tettsted uten egne markaområder.

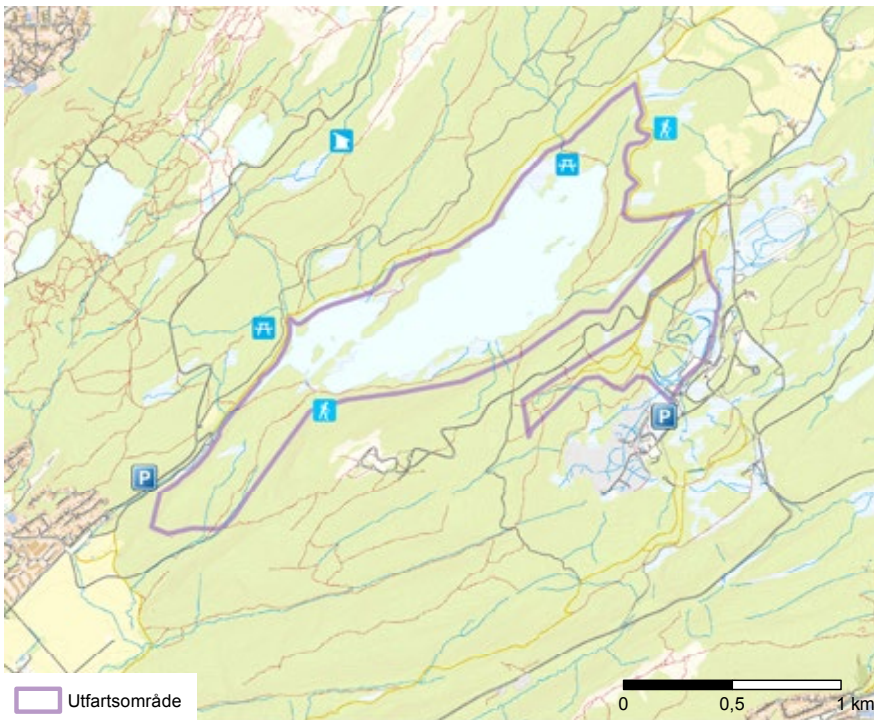
Utfartsområder og Strandsone med tilhørende sjø og vassdrag vil ofte være to aktuelle områdetyper for friluftslivsområder i tilknytning til vann. Om området havner i den ene eller andre områdetypen er ikke så viktig, men utfartsområdene kan som regel kjennes igjen ved at de er konkrete turmål ofte med parkeringsplass, ilandstigningsbrygger, områder som egner seg for strandhugg ol. I tillegg har områdene som oftest både lokale-, regionale og til dels nasjonale brukere.

Prioriterte kvaliteter ved verdsetting

Prioriterte deler av utfartsområdene er: kjerneområdene, innfallsporter til områdene, hovedstruktur av sti-, løype- og turveiforbindelser og områder med særlige opplevelseskvaliteter eller som er egnet for spesielle aktiviteter. I utfartsområder i tilknytning til kysten (inkl. innsjøer og vassdrag) prioriteres tilrettelagte friluftslivsområder og områder spesielt egnet for enkeltaktiviteter (bading, fising og lignende),



Gode innfallsporter til utfartsområdene bidrar til økt bruk. Foto: Bård Bredesen, naturarkivet.no



Figur 18. Utfartsområde med tilrettelegging som stier og parkering ved innfallsportene.



DNT har merket løyper i store deler av landet.
Foto: Bård Bredesen, naturarkivet.no

kyststier, samt stier med samme funksjon langs innsjøer og vassdrag, uthavner, overnattingshavner og områder som brukes til ilandstigning (strandhugg) under normale værforhold, samt kystleder og primære farleder for fritidsbåter.

Store turområder med tilrettelegging

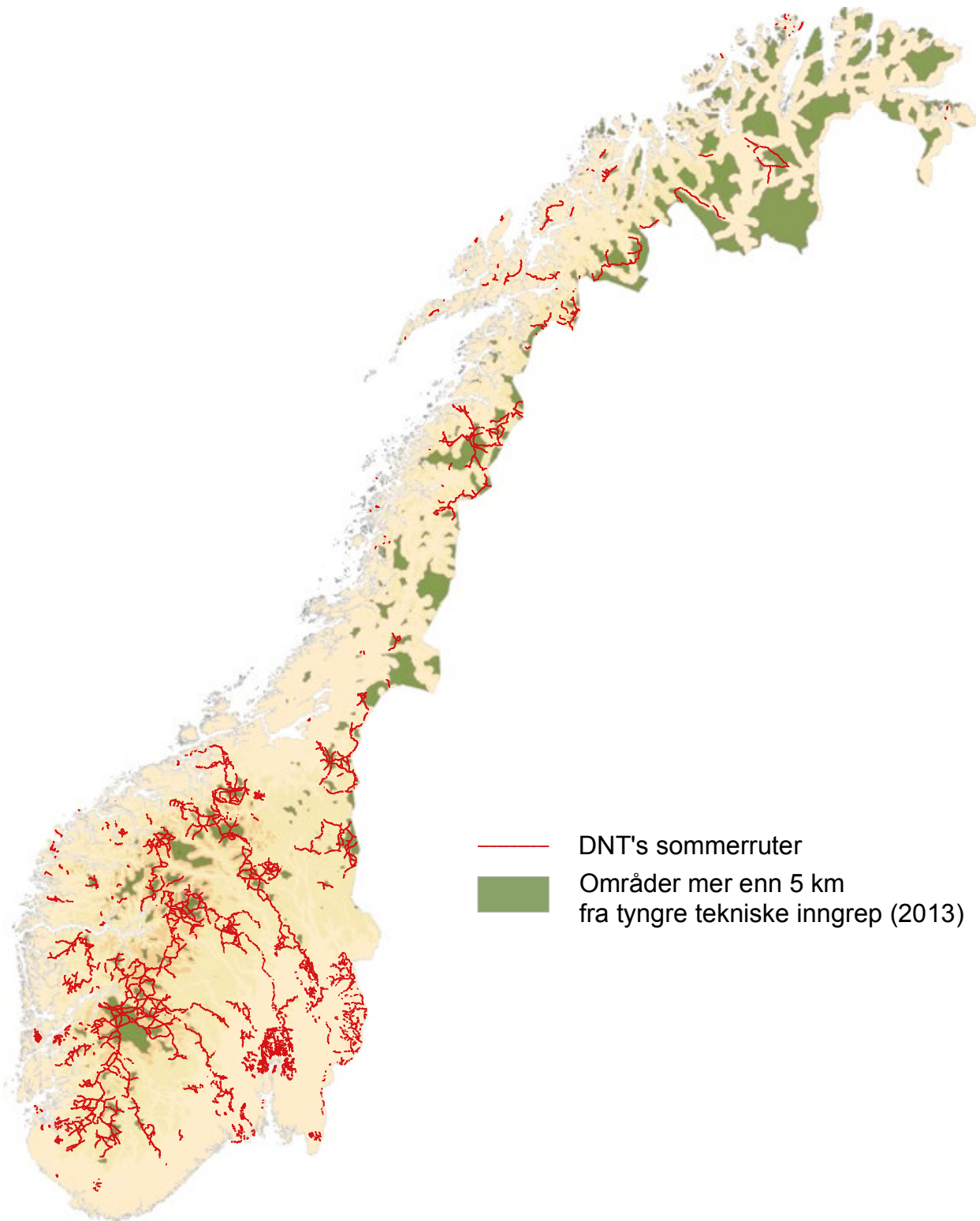
Områdetyper dekker de nasjonalt viktigste fjell-, skog- og heiområdene med tilrettelegging i form av merket sti- og løypenett med tilhørende overnattingssteder. Dette er områder som er egnet for tradisjonelle fjellturaktiviteter som lengre turer til fots og på ski, jakt og fiske. Områdene kan innbefatte forgreininger som strekker seg helt ned mot byer og tettsted, og kan også være områder med større tekniske inngrep som offentlige veier, skogsbilveier, kraftlinjer, magasiner, med mer.

Prioriterte kvaliteter ved verdsetting

Inngangsporter og kjerneområdene til de nasjonalt viktigste tilrettelagte fjell-, skog- og heiområdene.

Store turområder uten tilrettelegging

Store områder eller systemer av delområder som er "inngrepsfrie". Nord-Norge har særlig mange slike områder og som regel vil de ha begrenset ferdsel. Områdene kan innbefatte forgreininger som strekker seg helt ned mot byer og tettsteder,



Figur 19. Store tuområder uten tilrettelegging finner man i all hovedsak i de områdene som er markert med grønt og ikke har stier. Store tuområder med tilrettelegging finner man i all hovedsak i de områdene som er markert med stier.

men vil kun unntaksvis inneholde større tekniske inngrep som offentlige veier, skogsbilveier, kraftlinjer, magasiner, med mer. Områdene kan inneholde enkle tilretteleggingstiltak for friluftslivet.

Noen av områdene i denne kategorien bør sees i sammenheng med tilgrensende områder i Sverige og Finland. Dette er områder som er egnet for jakt, fiske og lengre turer til fots og på ski. Kvaliteter som fravær av støy og inngrep, lite ferdsel, kontinuitet og "god tid" er essensielle for opplevelseskvalitetene i områdene.

Prioriterte kvaliteter ved verdsetting

Inngangsporter og kjerneområdene i de større, sammenhengende "ødeområdene".

Særlige kvalitetsområder

Landskap, natur- eller kulturmiljø som har helt spesielle opplevelseskvaliteter eller som har spesielt stor symbolverdi. Det kan gjelde nasjonalt verdifulle kulturlandskap, vassdragsnatur, seterlandskap, mindre inngrepsfrie områder, øyer eller øygrupper, fjorder, daler og lignende, samt mindre områder med en helt spesiell symbolverdi. Eksempler på slike viktige, mindre områder er badeplasser, gamle ferdselsårer, andre kulturminner, små plasser/områder med spesiell historisk betydning mv. Områdene vil ha stor verdi som bruks- og opplevelsesområder for friluftsliv, men også for reiselivet. Særlige kvalitetsområder kan være delområder innenfor de andre områdetypene, f.eks. store turområder med og uten tilrettelegging, marka og strandsone med tilhørende sjø og vassdrag.

Prioriterte kvaliteter ved verdsetting

De spesielle opplevelseskvalitetene og/eller symbolverdiene med tilliggende områder (naturlig arrondering). Dette omfatter hovedsaklig områder med nasjonale/regionale brukere, men også områder med sterk lokal forankring.

Andre friluftslivsområder

Ikke alle områder lar seg plassere i de nevnte områdetypene. Disse kartlegges som "Andre friluftslivsområder". Det bør tilstrebes at ikke altfor mange områder blir "Andre friluftslivsområder", og for de områdene som blir plassert her er det viktig å si noe om områdets egenskaper i egenskapstabellen.

7.2 Verdsetting av friluftslivsområder – forklaring til verdikriteriene

Bruk

Om området blir mye eller lite brukt er viktig for verdien av et område. Det er også viktig om området kan utvikles til å bli mye brukt. Videre må man ta med i betraktning om det f.eks. er årstidsvariasjoner eller døgnvariasjoner.

Omfanget av bruken er relativ. Et område med "Liten bruk" i Oslo vil for eksempel kunne ha mange flere brukere enn et "Mye brukt" område i Rendalen. Det kan også være variasjoner mellom aktiviteter og årstider. Områder som hovedsakelig blir brukt av barn og unge blir ofte svært viktige, da de har kort aksjonsradius og ikke kan bevege seg langt for å finne et tilsvarende område.

Regionale/nasjonale brukere

Bruksfrekvensen i et område er viktig, men det er nesten like viktig å registrere hvem som bruker området og hvor de kommer fra. Brukes området hovedsakelig av lokalbefolkningen eller er det mest brukere fra en større region eller fra store deler av landet? Hvem som bruker området vil påvirke forvaltningen av området. Brukes området bare av folk i nærmiljøet, trengs kanskje ikke p-plasser. Er det mange brukere som ikke bor i nærmiljøet, må man ha en annen strategi for å informere brukerne enn om det hadde vært bare lokale brukere.

Opplevelseskvaliteter

Sentralt i definisjonen av friluftslivet ligger opplevelsesaspektet. Egenskaper som kulturminner, spesielle naturfenomener, landskapsformer, landskapsrom og natur-, kulturlandskap er viktig for friluftslivsutøveren.

Symbolverdi

Forskning viser at symbolverdien av områder er verdifull for friluftslivsbrukere. F.eks. kan et område være viktig for folks stedstilhørighet eller ha lange tradisjoner som turmål. Et slikt område blir mer

verdifullt enn et funksjonelt tilsvarende område uten denne symbolverdien.

Funksjon

Hvis området har spesielle funksjoner, kan det øke verdien. I hovedsak er funksjon et viktig kriterium for vurdering av mindre områder (eller delområder av større områder) som støtter opp om bruken av tilgrensende friluftslivsområder. Er området en atkomstzone, korridor eller parkeringsplass, vil nedbygging få store konsekvenser for bruken. Et annet eksempel på viktig funksjon er hovedturdrag.

Egnethet

Hvis området er spesielt godt egnet til en aktivitet som det ikke finnes alternativer til i nærheten, vil området bli mer verdifullt. Det er også viktig å ta med i betraktning om området er egnet til andre aktiviteter enn de som utøves i dag. Klatring er et eksempel på en aktivitet som er avhengig av spesielle områder, og blir disse utilgjengelige blir det vanskelig å utøve aktiviteten.

Tilrettelegging

Friluftslivet har lenge klart seg uten mye tilrettelegging, men i den senere tid er det blitt investert en del for å legge til rette for spesielle aktiviteter og brukergrupper. Områder hvor det er gjort store investeringer for å lette tilgjengeligheten for f.eks. funksjonshemmede, vil være verdifulle å ta vare på.

Tilrettelegging i form av p-plasser er i mange tilfeller svært viktig for å sikre lett adgang til naturen.

Kunnskapsverdier

Barnehager, skoler og andre institusjoner bruker naturen mer og mer i undervisning. Det blir derfor viktig å vurdere områdets kunnskapsverdier og undersøke om skoler/ barnehager bruker området i dag.

Inngrep

At et område er inngrepsfritt og at det er fravær av støy er viktig for naturopplevelsen for mange. Det blir stadig færre naturpregede områder, og særlig gjelder dette i nærheten av befolkningsentra.

Tekniske inngrep som brede kraftgater kan ødelegge naturopplevelsen, mens gamle brukonstruksjoner og kjerreveier kan berike turen. At urørthet og fravær av



Skiløype og turvei tilrettelagt som ledd i Stimuliprojektet i Bodø. Foto: Bjørn Godal

støy skal verdsettes høyt, betyr ikke nødvendigvis at dette er viktig eller oppleves som positivt av alle. For noen kan tryggheten ved det å høre byen i nærheten være viktig. Likevel betyr urørthet, stillhet og ro så mye for manges friluftslivsopplevelse, at dette må gi stor verdi.

Utstrekning

Størrelse og arrondering av et område er ofte avgjørende for dets kvalitet. Særlig gjelder det for små områder i byer og tettsteder. Generelt kan man si at små områder med sirkulær form er bedre friluftslivsområder enn avlange, smale områder av samme størrelse. Selv om slike områder ikke er så godt egnet til opphold, kan de være godt egnet som ferdselskorridorer.

Tilgjengelighet

Når man vurderer tilgjengeligheten til et område, må man ta med i betraktningen hvor brukerne kommer fra. Er det stort sett lokale brukere, er det avgjørende at atkomsten er eller kan bli trygg for gående og

syklende. For friluftslivsområder som ligger lengre fra tettsteder og byer, blir det mer viktig at området kan nås med offentlig kommunikasjon eller at det finnes gode parkeringsplasser ved innfallsportene.

Avstanden til der folk bor er avgjørende for tilgjengeligheten, men vil også variere etter hvilken områdetype man vurderer. Husk at flere grupper (f.eks. barn og unge) har kort aksjonsradius. For barn i førskolealder er normal aksjonsradius under 100 meter, og 10-åringen beveger seg sjelden mer enn noen få hundre meter bort fra egen husvegg.

Forekomsten av ulovlige stengsler blant annet i strandsonen er med på å vanskeliggjøre tilgjengeligheten til verdifulle friluftslivsområder.

Lydmiljø

Stille områder representerer ofte en spesiell kvalitet i sammenheng med friluftsliv, og fravær av støy er en forutsetning for at de fleste friluftslivsområdene skal oppleves som attraktive. Hvilke lydnivåer som oppleves



Tekniske inngrep kan forringe naturopplevelsen.
Foto: Kim Abel, naturarkivet.no

som sjenerende, avhenger av hvilken type område man befinner seg i, og hvilken bruk av området som er ønskelig. Hva som er et godt lydmiljø vil i de aller fleste tilfeller være en skjønnsmessig vurdering, og vil ofte være relatert til lydmiljøet i nærliggende områder. Retningslinjer for behandling av støy i arealplanlegging (T-1442/2012) gir retningslinjer som skal legges til grunn av kommunene, regionale myndigheter og berørte statlige etater ved arealplanlegging etter plan- og bygningsloven. Kapittel 2.3.1 omhandler kartlegging av stille områder og kan brukes som utgangspunkt for bruken av dette kriteriet.

Det viktigste poenget med kriteriet er at områder eller delområder med et godt lydmiljø gis en høy verdi, spesielt der hvor dette er en kvalitet som mangler i tilgrensende områder (for eksempel inne i byer og tettsted eller i Markaområder der delområder kan være skjermet fra bakgrunnsstøy fra byen). I større upåvirkede naturområder, som for eksempel store turområder med og uten tilrettelegginger vil all hørbar fremmed lyd i prinsippet være uønsket, og slike «stille» områder vil ofte skåre høyt. I slike større naturområder der det normalt er eller skal være helt stille, kan eventuelt antall støyhendelser og varighet av disse (tog, fly og lignende) registreres som grunnlag for å kunne skille mellom viktige og svært viktige områder.

Potensiell bruk

Områdets potensielle verdi kan tas med i betraktningen, **men kriteriet må brukes meget bevisst og i begrenset grad**. Tilnærmet alle utmarksområder kan gjennom tilrettelegging, etablering av adkomst og informasjon få høy bruk. Slik sett kan «alle» friluftslivsområder få høy potensiell verdi, og kriteriet blir verdiløst.

I noen sammenhenger kan likevel kriteriet være til hjelp, både under verdsettingen av områdene og i etterbruken av det ferdige resultatet. Ligger et ubrukt område f.eks. mellom to friluftslivsområder, kan det ha et stort potensiale som en korridor og bindeledd mellom de to eksisterende områdene. Forekomsten av ulovlige stengsler blant annet i strandsonen er med på å vanskeliggjøre tilgjengeligheten til verdifulle friluftslivsområder. Slike områder kan ha stor potensiell verdi ved fjerning av hinder. Ved planlagte utbygginger som nye boligfelt, hyttfelt, fortetningsområder og byfornyelse må man vurdere potensiell bruk av tilgrensende friluftslivsområder, men hvis det kun er

knyttet potensiell verdi til slike områder i dag bør en oppgradere verdien på områdene etter at de planlagte tiltakene er gjennomført.

7.3 Undersøkelser og feltarbeid

I de fleste tilfeller vil det ikke være behov for å gjennomføre undersøkelser og feltarbeid, men hvis det generelle kunnskapsgrunnlaget er dårlig kan det være nødvendig. Det vil imidlertid alltid lønne seg å gå en ekstra runde for å finne eventuelle nøkkelpersoner i kommunen som kan sitte på viktig kunnskap på fagfeltet.

Hvis en velger å gjennomføre undersøkelser bør de ikke legges opp for omfattende eller være for generelle. Kostnadene med å foreta faglig gode og brede undersøkelser for en by eller et tettsted er ganske høye. Undersøkelser bør skreddersys til det konkrete stedet og de forhold en særlig ønsker å vite noe om. For at en skal få fram den kunnskapen en har bruk for og tolke resultatene riktig, er det viktig at undersøkelsene legges opp og vurderes av folk med god kompetanse på friluftslivsundersøkelser. Det er også viktig å ha en klar oppfatning av hva man trenger kunnskap om. Man bør også studere hva andre har kommet fram til for å få et realistisk bilde av hva en kan få ut av slike undersøkelser, hvilket arbeidsomfang som ligger bak og hvilke kostnader som kan forventes. Da har en mulighet til å lage et opplegg for undersøkelser som gir brukbar kunnskap om viktige forhold og med en akseptabel innsats.

Den kunnskap en søker kan f.eks. være:

- hvem som bruker de forskjellige områdene (alder, kjønn, alene osv.)
- hvilken aktivitet utøves
- hvor ofte utøves aktiviteten
- hvor utøves aktiviteten
- når utøves aktiviteten (dag/kveld, sommer/høst/vinter/vår)
- transportmiddel til aktiviteten
- hvor fornøyde de er med informasjon og tilrettelegging

For å få kunnskap om dette kan en bla.:

- intervju et utvalg av brukerne i friluftslivsområdene på ulike dager og tidspunkter på døgnet (friluftsliv er ikke bare "søndagsturen") og ulike årstider
- be et utvalg om å svare på et skjema med utfyllende spørsmål
- telle antallet passeringer på stier eller løyper
- telle parkerte biler og folk ved spesielle innfallsporter

En kombinasjon av resultatene fra slike undersøkelser og det en fra ulike undersøkelser vet om oppslutning om friluftsliv, vil gjøre at en får en bedre forståelse av bruken av områdene og hvordan ulike grupper av befolkningen driver friluftsliv og andre relaterte aktiviteter.

Resultatene fra slike undersøkelser vil gjøre at en har mer kunnskap om omfang, mønstre osv. Men en må ikke forvente at man oppnår en fullstendig oversikt over bruken. Ofte vil planleggingen av undersøkelsene være minst like nyttige som resultatene, fordi en her tvinges til å gjøre seg opp meninger om hvilke utfordringer en står ovenfor.

7.4 Skriftlige kilder, informanter og bakgrunns litteratur

- kommuneplaner, ev. kommunedelplaner for grønnsstruktur, anlegg og områder for idrett og fysisk aktivitet
- andre kommunale registreringer og planer: Grøntplaner, lokale friluftslivsregistreringer, reguleringsplaner mv
- turkart
- orienteringskart
- nettportaler som godtur.no, skisporet.no, ut.no og lommekjent.no
- fylkeskommunen: planmateriale knyttet til fylkesplanarbeidet (fylkesdelplan for friluftsliv, underlag til fylkesplanarbeidet)
- fylkesmannens landbruksavdeling: kommunale/fylkesvise planer for kulturlandskapet kan inneholde viktig informasjon om friluftsliv

- brukerdata kan skaffes fra:
 - eventuelle brukerundersøkelser
 - oppgaver over salg av fiskekort og jaktkort
 - overnattingsstatistikk DNT-hytter
 - hytteregistre (kommunen eller Statskog)

Lokalt

- miljøvernkonsulent, miljøvernkoordinator eller annen miljøvernansvarlig i kommunen
- kulturkonsulent eller annen person som har friluftsliv som arbeidsfelt
- kommunens barnerepresentant i det faste planutvalget
- frivillige organisasjoner, f.eks. lokale turlag, lokallag av NJFF
- grunneiere/grunneierlag
- politiske utvalg for miljø
- fjellstyrer
- oppsyn: fjellområder, skjærgården
- skoler, barnehager
- høyskoler
- enkeltpersoner med god kunnskap om friluftslivet i kommunen

Regionalt

- fylkesmannens miljøvernavdeling
- fylkesmannens landbruksavdeling
- planavdelingen i fylkeskommunen
- kulturetaten i fylkeskommunen
- Norges Skogeierforbund - lokallag
- Norsk Bonde- og Småbrukarlag - lokallag
- Norges Bondelag - lokallag
- ansatte i Statens naturoppsyn (SNO)
- Interkommunale friluftsråd: www.friluftsrad.no
- Forum for natur og friluftsliv (FNF): www.fnf-nett.no
- Statskogs distriktskontorer: www.statskog.no
- Norges Jeger- og Fiskerforbund: www.njff.no, se "Gå direkte til fylkene"
- turlag og turistforeninger knyttet til Den Norske Turistforening www.turistforeningen.no, se "DNT der du bor"

Nasjonalt

- FRIFO: Friluftslivets fellesorganisasjon: <http://frifo.no>
- Friluftsrådernes Landsforbund: www.friluftsrad.no
- Statskog: www.statskog.no
- Norges Jeger- og Fiskerforbund: www.njff.no
- Den Norske Turistforening: www.turistforeningen.no

Bakgrunns litteratur

- Direktoratet for naturforvaltning. 2000. Fjerning av Ulovlige stengsler i strandsonen. DN-håndbok 14-2000
- Direktoratet for naturforvaltning. 2006. Naturvennlig tilrettelegging for friluftsliv. DN-håndbok 27
- Miljødirektoratet. 2013. Planlegging av grønnstruktur i byer og tettsteder. Veileder M105-2014
- Miljøverndepartementet. 2012. Barn og unge og planlegging etter plan- og bygningsloven. Temaveileder T-1513
- Miljøverndepartementet. 2013. Nasjonal strategi for et aktivt friluftsliv
- Miljøverndepartementet. 2013. Nasjonal handlingsplan for statlig sikring og tilrettelegging av friluftslivsområder
- Statlige planretningslinjer for differensiert forvaltning av strandsonen langs sjøen og Rikspolitiske retningslinjer for planlegging i kyst- og sjøområder i Oslofjordregionen. Kgl.res. 25. mars 2011
- Stortingsmelding nr. 39 (2000-2001). Friluftsliv Ein veg til høgare livskvalitet
- Stortingsmelding nr. 26 (2011-2012). Den norske idrettsmodellen
- Stortingsmelding nr. 34 (2012-2013). Folkehelsemeldingen God helse – felles ansvar
- Lov om planlegging og byggesaksbehandling 27. juni 2008. Nr. 71
- Østlandsforskning - Rapport nr. 14/2002. Verdsetting av rekreasjonsområder – en kritisk gjennomgang av fem offentlige veiledere
- Den Norske Turistforening, Friluftsrådernes Landsforbund, Innovativ fjellturisme as og Innovasjon Norge. 2013. Merkehåndboka: www.merkehandboka.no
- Norsk Form - Barnetråkk <http://norskform.no>

7.5 SOSI-koder

De kartlagte friluftslivsområdene skal kodes i henhold til gjeldende SOSI-standard for friluftsliv. Fullstendig beskrivelse av krav til innhold i data finnes i produktspesifikasjon for kartlagte friluftslivsområder. Se <http://kartverket.no/Standarder/>. For verdsette friluftslivsområder vil egenskapene områdetype og områdeverdi være påkrevd i SOSI-filen. Korrekte koder for disse egenskapene er gjengitt i tabellene under:

FRITYPE friluftslivsområdeType:

Definisjon	Kode	Beskrivelse	Merknad
.DEF ..områdeType T2			
	NT	Nærturterreng	Vegetasjonskleddede områder på mer enn 200 daa. Områdene skal være tilknyttet byggeområder som f eks boligområder, skoler og barnehager, og ligge i gangavstand fra disse. De er vanligvis naturlig avgrenset av bebyggelse eller dyrket mark.
	LR	Leke- og rekreasjonsområde	Lekeplasser, ballplasser, nærmiljøanlegg, hundremeterskogen, badestrender, offentlig sikrede områder, parker og lignende som er mindre enn 200 daa.
	GK	Grønkorridor	En del av det "myke" transportsystemet og viktige forbindelseslinjer som knytter sammen boligområder og de mest brukte og egnede friluftslivsområdene. Korridorene skal ha et grønt hovedpreg.
	MA	Marka	Omfatter noen av de viktigste områdene for friluftsliv i kommunen og/eller regionen. Grenser som regel direkte opp mot byer/ tettsteder og har direkte adkomst herfra.
	SS	Strandsone med tilhørende sjø og vassdrag	Områder langs kyst, innsjøer og vassdrag med muligheter for allment friluftsliv.
	KL	Jordbrukslandskap	Områder av betydning for friluftslivet i jordbrukslandskapet.
	UO	Utfartsområde	Store og små områder som ligger utenfor den umiddelbare nærhet til byer/tettsteder, men der reisetiden ikke er lengre enn at den kan aksepteres for en dagstur. Kjenetegnes ofte av at de er egnet for en eller flere enkeltaktiviteter som det lokalt ikke finnes alternative områder til av noenlunde tilsvarende kvalitet.
	TM	Store turområder med tilrettelegging	Dekker de nasjonalt viktigste fjell-, skog- og heiområdene med tilrettelegging i form av merket sti- og løypenett med tilhørende overnatningssteder.
	TU	Store turområder uten tilrettelegging	Store områder eller systemer av delområder som er "inngrepsfrie".
	SK	Særlige kvalitetsområder	Landskap, natur- eller kulturmiljø som har helt spesielle opplevelseskvaliteter eller som har spesielt stor symbolverdi.
	AF	Andre friluftslivsområder	Områder av betydning for friluftslivet, men som ikke lar seg plassere i noen av de øvrige områdetypene.

FRIVERDI friluftslivsområdeVerdi:

Definisjon	Kode	Beskrivelse	Merknad
.DEF ..områdeVerdi T1			
	A	Svært viktig friluftslivsområde	
	B	Viktig friluftslivsområde	
	C	Registrert friluftslivsområde	
	D	Ikke klassifisert friluftslivsområde	

7.5.1 Andre sentrale egenskapsdata på SOSI-filen

SOSI-filen skal inneholde noen egenskaper fra den generelle delen av SOSI-standarden. Kvalitet kodes både på avgrensingslinjene og på flatene. For avgrensingslinjene deles kvalitet opp i MÅLEMETODE som sier noe om måten områdene er digitalisert og NØYAKTIGHET som sier noe om hvor nøyaktig man kan anta at områdene er avgrenset. Verdiene til disse to gjengis i SOSI-filen på følgende måte:

.. KVALITET <tall1> <tall2> hvor <tall1> er MÅLEMETODE og <tall2> er NØYAKTIGHET

På flatene registreres kvalitet i form av NØYAKTIGHETSKLASSE (stedkvalitet). Denne egenskapen sier noe om nøyaktigheten av områdets stedfesting med utgangspunkt i grunnlagskartet som er brukt i en skala fra 1 – 4.

De ulike kodeverdiene for NØYAKTIGHETSKLASSE, MÅLEMETODE og NØYAKTIGHET er gjengitt i SOSI-standarden del 1 (www.kartverket.no/standarder) og presisert i produktspesifikasjonen for kartlagte friluftslivsområder (SOSI del III).

7.5.2 Eksempel på SOSI-koding av kartlagte og verdsatte friluftslivsområder

For leveranser av kart- og egenskapsdata til nasjonal database hos Miljødirektoratet brukes SOSI som leveranseformat. Egenskapsdata leveres i standard registrerings skjema (se vedlegg 7.5.3.) og gjeldende leveranseinstruks følges. For flater leveres normalt kun egenskapene ID med SOSI-fila, mens resten av egenskapene kan legges i registrerings skjema. Hvis en ønsker flere egenskaper på kartfilen er det mulig.

Områdeavgrensning:

```
..OBJTYPE KartlFriluftslivsomrAvgrensning
..KVALITET 82 500 (direkte innlagt på skjerm, nøyaktighet 5 m)
..DATO 20120131 (ååååmmdd)
```

Flate:

```
..OBJTYPE KartlagtFriluftslivsområde
..ID_LOKAL 12345 (områdets løpenummer for kobling til registrerte egenskaper. Etter import til naturbase vil området få en unik ID - ..ID FK000012)
..NØYAKTIGHETSKLASSE 2
..DATO 20120131 (ååååmmdd)
..KOMM 0106 (kommunennummer)
..EIER Ski kommune (rettighetshaver til datasettet)
..OPPHAV Friluftskartlegging i regi av regionrådet
..OMRÅDETYPE NT (friluftslivsområdets områdetype, her: nærturområde)
..OMRÅDEVERDI B (friluftslivsområdets verdsetting, her: viktig friluftslivsområde)
..KARTLAGTSTATUS Endelig
```

Fra SOSI 4.1 standarden er det også lagt tilrette for å lagre verdsetting på kartobjektet, men vi anbefaler å bruke gjeldene registrerings skjema ved leveranse. Verdsetting vil følge SOSI-filene ved eksport fra Naturbase. Dette kan være interessant informasjon for brukerne av ferdige data å få tilgang til vurderingene som ligger til grunn for verdsettingen direkte i kartdataene.

Miljødirektoratet

Telefon: 03400/73 58 05 00 | **Faks:** 73 58 05 01

E-post: post@miljodir.no

Nett: www.miljodirektoratet.no

Post: Postboks 5672 Sluppen, 7485 Trondheim

Besøksadresse Trondheim: Brattørkaia 15, 7010 Trondheim

Besøksadresse Oslo: Strømsveien 96, 0602 Oslo

Miljødirektoratets hovedoppgaver er å redusere klimagassutslipp, forvalte norsk natur og hindre forurensning.

Vi er underlagt Klima- og miljødepartementet og har mer enn 700 ansatte ved våre to kontorer i Trondheim og Oslo, og ved Statens naturoppsyn (SNO) sine mer enn 60 lokalkontor.

Våre viktigste funksjoner er å overvåke miljøtilstanden og formidle informasjon, være myndighetsutøver, styre og veilede regionalt og kommunalt nivå, samarbeide med berørte sektormyndigheter, være faglig rådgiver og bidra i internasjonalt miljøarbeid.