



RINGERIKE
KOMMUNE



RINGERIKE
nærmest det meste



EN NY ARBEIDSPASS FOR HVER ANDRE NYE/INNBYGGER!



RINGERIKE
KOMMUNE

Næringsplan 2-1

2020-2021

Vedtatt av kommunestyret 4.juni 2020

Innhold

DEL 1	4
Overordnede mål for næringsutviklingsarbeidet i 2020-2021	4
Framover sammen, næringspolitisk strategi	5
FNs bærekraftsmål	5
Satsingsområder og premisser utenfor Næringsplan 2-1	6
Medvirkning	7
Hva er det viktigste behovet kommunen skal dekke?	7
DEL 2 Tiltaksplan 2020-2021	7
1. Proaktiv arealforvaltning og aktiv bruk av tilgjengelige arealer	9
2. Klynger og nettverk	10
3. Kunnskap og kompetansebygging	11
4. Trekke virksomheter til regionen	12
5. Entreprenørskap og innovasjon	13
6. Næringsutvikling knyttet til regional vekst og offentlige investeringer	14
Næringssteamet i Ringerike kommune	15

Forord

Vårt overordnede mål er å skape en ny arbeidsplass for hver andre nye innbygger. Denne næringsplanen bygger på den næringspolitiske strategien for Ringeriksregionen som ble vedtatt i 2019. Næringsplanen skal være styringsverktøyet for kommunens næringsarbeid, og gi en langsiktighet i arbeidet med næringsutvikling i Ringerike kommune.

I arbeidet med næringsplanen har aktiv medvirkning fra næringslivet vært svært viktig. Samarbeidet med USN har vært avgjørende for at alle aktørene har den samme forståelsen av Ringerikssamfunnet og hvilke tiltak som må prioriteres. Lokale næringsaktører har gitt nyttige føringer for hvilke tiltak som skal prioriteres. En proaktiv arealforvaltning er det satsningsområdet som er aller viktigst for næringslivet.

Det er ingen tvil om at næringslivet står overfor store utfordringer fremover på grunn av covid-19. Det er nå, mer enn noen gang viktig at vi sammen bidrar til å holde hjulene i gang, videreutvikler Ringeriksregionen, og jobber for at flest mulig bedrifter på Ringerike klarer seg gjennom krisen. For å hjelpe til her har vi gått sammen med gode samarbeidspartnere og opprettet en krisestab for næringslivet.

En svært gledelig ting i den vanskelige tiden vi nå er inne i er at reguleringsplanen for Ringeriksbanen og E16 (FRE16) ble vedtatt i slutten av mars. Dette er en etterlengtet plan for regionen og næringslivet. Realisering av planen gjennom bygging av vei og bane vil gi regionen uante muligheter fremover.

Vi takker USN campus Ringerike, nærings- og utviklingsaktører og medlemmer i regionalt næringssteam for deltagelsen med å utarbeide Næringsplan 2-1.

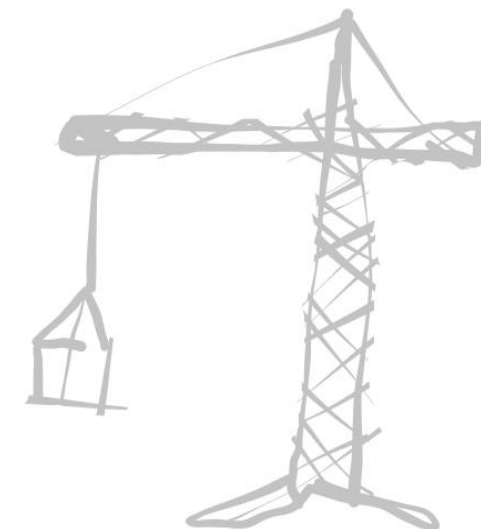
Vi skal skape vekst, og gå fremover sammen!



Kirsten Orebråten
Ordfører



Terje Dahlen
Assisterende rådmann



Bakgrunn

Kommunene i Ringeriksregionen vedtok næringspolitisk strategi for i mars 2019. Strategien, med navnet «Framover sammen» viser hva regionen i felleskap skal prioritere for å nå målene for næringsutviklingen.

Ringerike kommune har utarbeidet en egen to-årig handlingsplan for 2020-2021. Denne næringsplanen viser tiltak og prosjekter som rettes mot spesifikke sektorer og problemstillinger. Planen er i samsvar med målene, strategien og tiltakene i den regionale næringspolitiske strategien, og beskriver hvordan vi skal gjøre ord om til handling.

Næringsplan 2-1 skal være styringsverktøyet for både politikerne og administrasjonen i Ringerike kommune. Den skal være retningsgivende for kommunens næringsarbeid og den skal gi langsiktighet i arbeidet med næringsutvikling i kommunen.

Næringsplan 2-1 skal legge grunnlaget for et bærekraftig og konkurransedyktig næringsliv som sikrer vekst og utvikling og ivaretar miljøet og menneskene.

Det overordnede målet er å skape en ny arbeidsplass for hver andre nye innbygger. Derav navnet Næringsplan 2-1.

Partnerskapsavtalen med USN, som ble vedtatt våren 2019 vil være essensiell for å realisere målene, og tiltakene i næringsplanen¹



¹ Den 18.06.2019 ble partnerskapsavtalen med USN vedtatt av Formannskapet, sak 70/19



DEL 1

Overordnede mål for næringsutviklingsarbeidet i 2020-2021

Målet for næringsutviklingsarbeidet er å skape flere arbeidsplasser som skal bidra til høyere verdiskaping.

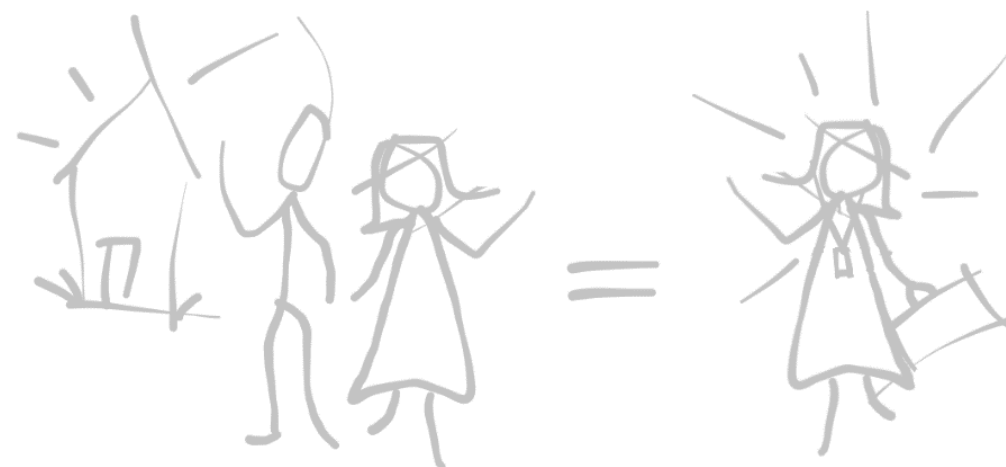
Vi skal jobbe for:

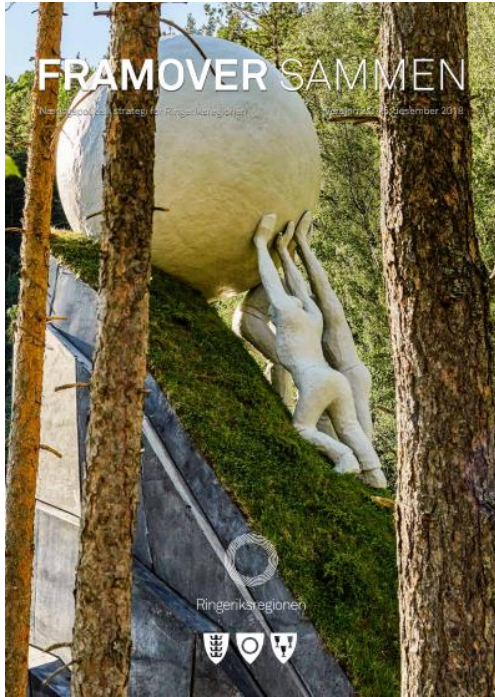
- Et variert næringsliv med høy lokal sysselsetting.
- Økt verdiskaping per innbygger.
- Økt skatteinngang og økt kommunalt handlingsrom.
- Vekst i antall arbeidsplasser i takt med økt innbyggertall.



Hvordan skape en ny arbeidsplass per andre nye innbygger?

2-1





Framover sammen, næringspolitisk strategi

Grunnlaget for Næringsplan 2-1 er næringspolitisk strategi for Ringeriksregionen, «Framover sammen».

På oppdrag fra Rådet for Ringeriksregionen har Ringerike Næringsforening (RNF), Ringerike utvikling AS (RU) og USN, campus Ringerike (USN) utarbeidet næringspolitisk strategi med forslag til innsats-områder lokalt, regionalt og internasjonalt frem til 2025.

Strategien viser hva vi regionalt skal prioritere for å nå våre felles regionale mål.

Både «Framover sammen» og oppstart av Næringsplan 2-1 ble vedtatt våren 2019²

Regionalt næringssteam

Det regionale næringssteamet ble opprettet i juni 2019, og består av næringsjef, rådgivere og USN sin campuskontakt. Regionalt næringssteam skal ha dialog, dele kunnskap og bidra til at kommunen får utarbeidet sine næringsplaner for å bidra til regional vekst. USN skal bidra med kunnskap, og sikre felles forståelse.

Krisestab for næringslivet

I Ringeriksregionen står vi sammen om å hjelpe et lokalt næringsliv i krise. Det ble etablert en krisestab for næringslivet i mars 2020 i forbindelse Covid-19. Krisestaben er en utvidelse av regionalt næringssteam der NAV, Pan Innovasjon AS, Visit Innlandet og RNF/Ringerike Etablerersenter skal bistå næringslivet sammen med kommunene i en krevende situasjon.

² Den 07.03.2019 ble næringspolitisk strategi «Framover sammen» og oppstart av handlingsplan for næring (Næringsplan 2-1) vedtatt, sak 17/19

FNs bærekraftsmål

Kommunene er nøkkelaktører for å legge til rette for en bærekraftig samfunnsutvikling og for å realisere bærekraftsmålene i Norge. Vi er nærmest innbyggeren, lokale bedrifter og organisasjoner, og vi er ansvarlige for mye av den sosiale og fysiske infrastrukturen som påvirker levekår og utviklingsmuligheter.

I Ringerike er det vedtatt ni fokusområder av de 17 bærekraftsmålene³:



Bærekraftsmål 8, 9, 11, 13 og 17 regnes som de mest relevante for næringsutviklingen i Ringerike kommune. Realisering av bærekraftsmålene åpner for regional innovasjon og nye forretningsideer som kan bidra til måloppnåelse av næringspolitisk strategi.

³ Den 07.11.2019 vedtok kommunestyret de prioriterte bærekraftsmålene, sak 158/19

Satsingsområder og premisser utenfor Næringsplan 2-1

Satsingsområder

Ringerike kommune prioriterer aktiviteter med høy effekt og mulighet for påvirkning. Proaktiv arealforvaltning og optimal bruk av tilgjengelige arealer er kommunens viktigste oppgaver.



Figuren er hentet fra «Framover sammen»

Premisser utenfor strategien

Premissene utenfor strategien er byutvikling, bo og besøksattraktivitet, omdømme og vei og bane. Premissene er en forutsetning for at vi skal lykkes med tiltakene og må være på plass for at vi skal lykkes med å realisere målene i næringspolitisk strategi.

Vi skal aktivt arbeide med disse premissene parallelt med tiltakene i næringsplan 2 - 1.

Eksempler er vist til høyre.

Byutvikling

Områderegulering Hønefoss (byplanen)

Byplanen gir rammer for den videre utviklingen av Hønefoss sentrum. Den gir også grunnlag for å styrke byens regionale posisjon innen kultur, utdanning og næringsliv. Byplanen styrker også Hønefoss som regionhovedstad og gir føringer for en helhetlig og forutsigbar utvikling av sentrum.

Bo- og besøksattraktivitet

Erigo

RNF, gårdeiere og Ringerike kommune har gått sammen for å utvikle Hønefoss sentrum til en mer opplevd tilgjengelig og mer levende by. Sparebankstiftelsen Ringerike støtter også prosjektet. Prosjektet er toårig.

Omdømme

Vi må aktivt vurdere hvilke næringer vi vil tiltrekke oss. Markedsføring av regionen og et godt omdømme er viktige premisser. Ved å ha tilgjengelige arealer, samt bistå aktuelle utviklere- og eiendomsaktører, vil Ringerike kommune oppleves som en næringsvennlig kommune, der flere ønsker å etablere seg.

Velkommen til oss

Godt vertskap er viktig for et godt omdømme. Like naturlig som det er å ha en beredskapsplan for kriser, skal vi ha en positiv beredskapsplan for å ønske velkommen. Som vertskapskommune skal vi ønske alle velkommen, uansett hva målet med å komme til Ringerike er. Alle skal føle seg velkommen, behandles som en gjest og ønske å komme igjen. Et godt vertskap fører til økt attraksjonskraft som tiltrekker flere besøkende, innbyggere og entreprenører. Organisasjonen vil profesjonalisere sin vertskapsrolle gjennom prosjektet "Velkommen til oss".

Vei og bane

Ringeriksbanen og E16

Vedtaket av reguleringsplanen for Fellesprosjektet Ringeriksbanen/E16 (FRE16) 27. mars 2020, er et viktig vedtak for Ringeriksregionen. Ringeriksbanen er det viktigste prosjektet for regionen som vil øke regionens konkurransekraft og gjennom det skape vekst og utvikling.

Det er bred politisk oppslutning om at FRE16 og Olum - Eggemoen vil bli realisert og stå ferdig rundt 2028. Det betyr at regionen kan legge de økte mulighetene som premiss for næringsutviklingen. Men det betyr også at regionen må møte de utfordringene og som vil følge av at Ringeriksregionen reisetidsmessig om noen år vil knyttes nærmere Oslo.

Medvirkning

Bred medvirkning fra næringslivet og politikerne har vært viktig i arbeidet med næringsplanen. Det ble lagt til rette for deltakelse og innflytelse. Vi arrangerte frokostmøter for næringsaktører og samarbeidspartnere i samarbeid med USN.

Privat næringsliv og aktører i offentlig sektor fikk spille inn og prioritere de viktigste behovene kommunen skal dekke. Det har i tillegg vært anledning til å komme med innspill til foreslåtte tiltak underveis i prosessen. Det ble også arrangert politisk verksted i Strategi og plan. Næringsteamet i Ringeriksregionen har vært involvert og kommet med innspill i prosessen.

Det ble arrangert medvirkningsmøter som:

- Frokostmøter for næringslivet
- Politisk verksted for Strategi og plan i Ringerike



Hva er det viktigste behovet kommunen skal dekke?



Illustrasjon: Temperaturmåling fra første frokostmøte med næringslivet.

Raske og forutsigbare reguleringsplanprosesser var en gjenganger hos næringslivet.

DEL 2

Tiltaksplan 2020-2021

Tiltaksplanen viser de områdene vi skal prioritere. Vi vil benytte Vekstbarometeret til å kontrollere om vi har gjennomført de aktiviteter vi har sagt vi skal gjøre.

Ringerike kommune skal gjennomføre tiltakene i 2020-21, som baserer seg på de strategiske satsingspunktene i næringspolitisk strategi " Fremover sammen":

1. Proaktiv arealforvaltning og aktiv bruk av tilgjengelige arealer
2. Klynger og nettverk
3. Kunnskap og kompetansebygging
4. Trekke virksomheter til regionen
5. Entreprenørskap og innovasjon
6. Næringsutvikling knyttet til regional vekst og offentlige investeringer



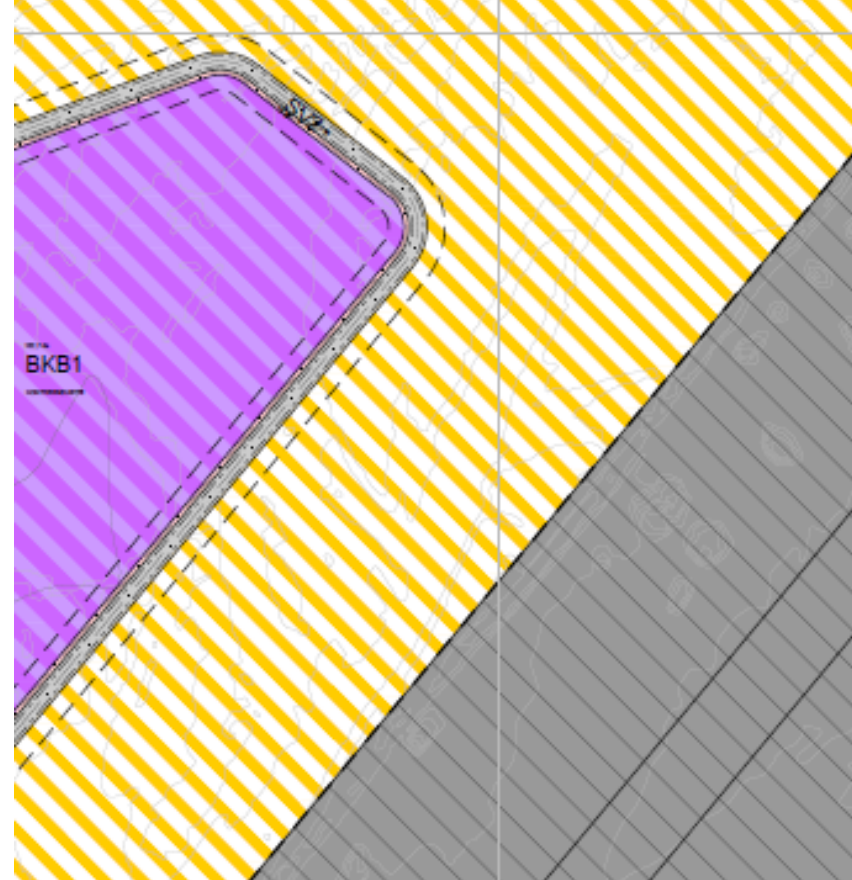
1. Proaktiv arealforvaltning og aktiv bruk av tilgjengelige arealer

Tilgjengelige arealer for bosetting, næring og rekreasjon er en forutsetning for vekst.

Kommunen setter seg derfor i førerretet for en styrt og helhetlig utvikling av eksisterende og nye næringsarealer. Hvis særinteresser kommer i konflikt med ønsket utvikling, skal kommunen ta styringen (eksempelvis bolig vs. næring). Målet er å sikre forutsigbare og framtidssrettede næringsarealer som sikrer verdiskaping. Vi skal ta hensyn til de regionale fortrinnene vi har.

Kommunen skal være effektive og gi forutsigbar saksbehandling i reguleringsaker.

Forventet effekt:
Vi får et faglig og godt grunnlag for forutsigbar og framtidssrettet næringsutvikling.



Tiltak	Beskrivelse	Tidsramme	Ansvar
<p>Utarbeide forslag til utvikling av eksisterende og nye næringsarealer</p> <p>Forslaget skal innarbeides i «Arealstrategi og bærekraftig mobilitet»</p>	<p>For å få verdiskapende arbeidsplasser, må vi ha ferdig regulerte næringsarealer. Nye arealer skal være strategisk plassert i samsvar med ny- og eksisterende infrastruktur.</p> <p>Når forslag til nye arealer er utarbeidet, skal kommunen gi tydelige signaler til grunneiere og byggherrer om kommunens ønsker for næringsutvikling og arealdisponering</p> <p>Kommunen skal følge opp at virksomheter blir etablert i samsvar med reguleringsplanenes formål.</p>	H2020	SU
Sørge for kompetanse og kapasitet i saksbehandlingen	Ringerike kommune prioriterer kompetanse og kapasitet for å opprettholde rask og forutsigbar saksbehandling. Vi skal ha effektive og gode prosesser i samarbeid med næringslivet.	V2020	SU/regulering
Realisere de arealene vi har	Oppstart av arbeid med realisering av krysset på Kilemoen- E16, for å gjøre tilgjengelig større attraktive næringsarealer.	H2020-2021	SU i samarbeid med næringslivet
Kommunedelplan for masseforvaltning	Utarbeide kommunedelplan for masseforvaltning.	H2020-H2021	SU



2. Klynger og nettverk

Bransjer og næringer som vokser i dag er ofte i klynger eller har et godt nettverk. Faglig sterke klynger deler kompetanse og har felles støttefunksjoner. USN støtter oppunder de lokale klyngeutviklerne og deres behov, både regionalt og i kommunen.

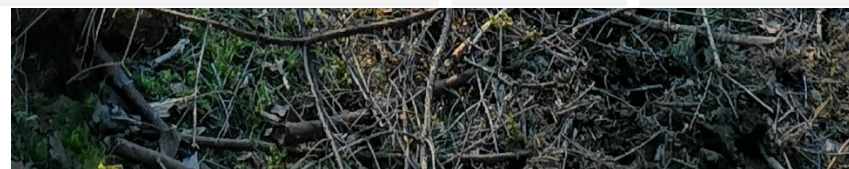
Kommunen kan tilrettelegge for å samle lokasjoner av klynger. Det er mulig å samle aktører innenfor samme område ved å utvide eksisterende næringsområder, og forsterke lokale fortrinn.

Forventet effekt:

Vi forventer økt verdiskapning, innovativ arbeidsplassvekst og kompetanseheving.



Tiltak	Beskrivelse	Tidsramme	Ansvar
Prioritere og delta aktivt i USN-partnerskapet	Kommunen bidrar aktivt inn i USN partnerskapet med sitt nærings- og utviklingsapparat for å bistå inn i arbeidet med klynge dannelse og regionsamarbeid.	Kontinuerlig	SU
Støtte oppunder klynge dannelser og nettverk	Støtte opp under klynger og nettverk som kan benytte hverandre, har felles støttefunksjoner eller andre fellesinteresser.	Kontinuerlig	SU
Legge til rette for kompetanse arbeidsplasser i Hønefoss sentrum	Oppfordre kompetansebedrifter til å etablere seg i sentrum av Hønefoss. Ved regulering av nytt stasjonsområde skal det avsettes arealer til kontor arbeidsplasser i nærhet til byens funksjoner og kollektivtilbud.	V2021	SU
Bygge oppunder lokale ressurser og virksomheter tilknyttet dette	Fokusere på og støtte oppunder eksisterende klynger og næringsparker tilknyttet lokale ressurser som landbruk, grus, sand, stein og flyplass etc. Vi skal også tilrettelegge for at de eksisterende virksomhetene kan vokse.	Kontinuerlig	SU
Bidra til økt kunnskap om eksisterende og nye næringsklynger i regionen	Bidra til at USN campus Ringerike styrker sin posisjon og at regionen drar veksler på USN-partnerskapet og fagmiljøet i LUNA.	V2020	SU



3. Kunnskap og kompetansebygging

Kunnskap- og kompetanseheving er avgjørende for å lykkes med vekst i eksisterende næringsliv, og for å trekke nye virksomheter til regionen.

Vi skal bidra til at vi har den kompetansen vi har bruk for, og at vi er i stand til å bruke kunnskapen på nye måter. Både kompetanse og yrkeserfaring er viktig for å få dette til.

USN har en sentral rolle for å følge opp entreprenørskap og innovasjon i regionen, men kommunen skal jobbe for å styrke entreprenørskapsfaget i skolene.

Forventet effekt:
Økt verdiskapning og skatteinngang.



Tiltak	Beskrivelse	Tidsramme	Ansvar
Støtte oppunder fagopplæringstiltak i regionen	Støtte oppunder komplettering av utdanningstilbudet med teknisk fagskole og etterutdanningstilbud i regionen.	Kontinuerlig	Politikerne
Jobbe for å styrke entreprenørskapsfaget i grunnskolen	Ta initiativ for å styrke entreprenørskapsundervisningen i Ringeriksskolen. Følge opp partnerskapsavtalen med Ungt Entreprenørskap Buskerud.	Kontinuerlig	SU sammen med sektor for familie og utdanning
Øke den digitale forståelsen	Støtte opp under arbeidet USN gjør sammen med ekspertgruppen for å øke den generelle kompetansen og digitale forståelsen i regionens næringsliv.	Kontinuerlig	SU

Entreprenørskap og innovasjon har egne tiltak under satsingsområde 5.



4. Trekke virksomheter til regionen

Vi har et konkurransefortrinn bygd på etablert struktur og erfaring som vi må markedsføre mer. Parallelt med å utvikle nye arbeidsplasser og økt verdiskaping gjennom eksisterende næringsliv, skal det også jobbes med å trekke til seg nye virksomheter. Lokalt næringsliv skal aktivt jobbe med å tiltrekke seg nye næringer, og kommunen skal støtte oppunder dette arbeidet. Hvilke typer næringer skal sees i sammenheng med kommunens ønsker for næringsutvikling og arealdisponering.

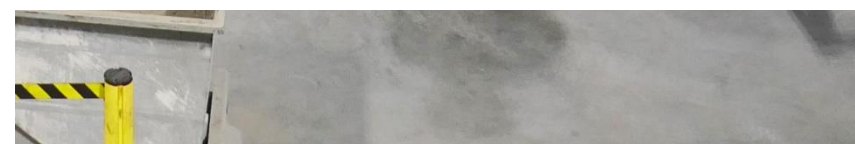


Forventet effekt:

Større verdiskaping, mer robust og variert næringsliv, og flere arbeidsplasser.



Tiltak	Beskrivelse	Tidsramme	Ansvar
Bistå utviklere og eiendomsaktører i arbeidet med å tiltrekke seg nyetableringer	Næringen selv har spilt inn at de skal jobbe aktivt med å trekke virksomheter til regionen. Kommunen skal være en aktiv samarbeidspartner og bistå grupper og enkeltaktører i konkrete prosesser.	Kontinuerlig	SU
Ha oversikt over tilgjengelige næringsarealer	Næringslivet selv har spilt inn at de skal jobbe aktivt med å trekke virksomheter til regionen. Kommunen skal være en aktiv samarbeidspartner og bistå grupper og enkeltaktører i konkrete prosesser. Kommunen skal også arbeide proaktivt for å trekke statlige virksomheter til kommunen.	Kontinuerlig	SU
Delta på aktuelle arenaer	Politikere og administrasjonen i Ringerike kommune skal være synlig og tilstede på aktuelle arenaer for å markedsføre regionens potensiale for næringsutvikling. Vi skal lage et årshjul over prioriterte arenaer vi skal delta på. Osloregionens næringsnettverk, aktuelle konferanser og Arendalsuka er eksempler på slike.	Kontinuerlig	Politikere og SU
Drive en proaktiv næringspolitikk	Ringerike kommune har, sammen flere, inngått partnerskap med USN. Fra H2020 skal sentrale utviklingsaktører samles under paraplyen "Innovasjonssenter Ringerike" i lokalene til USN som kalles Luna. Ved tettere samhandling, fokus på økosystem og bruk av ekspertgruppe, øker vi innsatsen for måloppnåelsen i næringspolitisk strategi.	H2020	Politikere og SU
Bidra til økt kunnskap om hvilke næringer og type virksomheter som skal trekkes til regionen	Dra veksler på kommunens kunnskap og oversikt over regionens forutsetninger for ulike etableringer.	V2020	SU



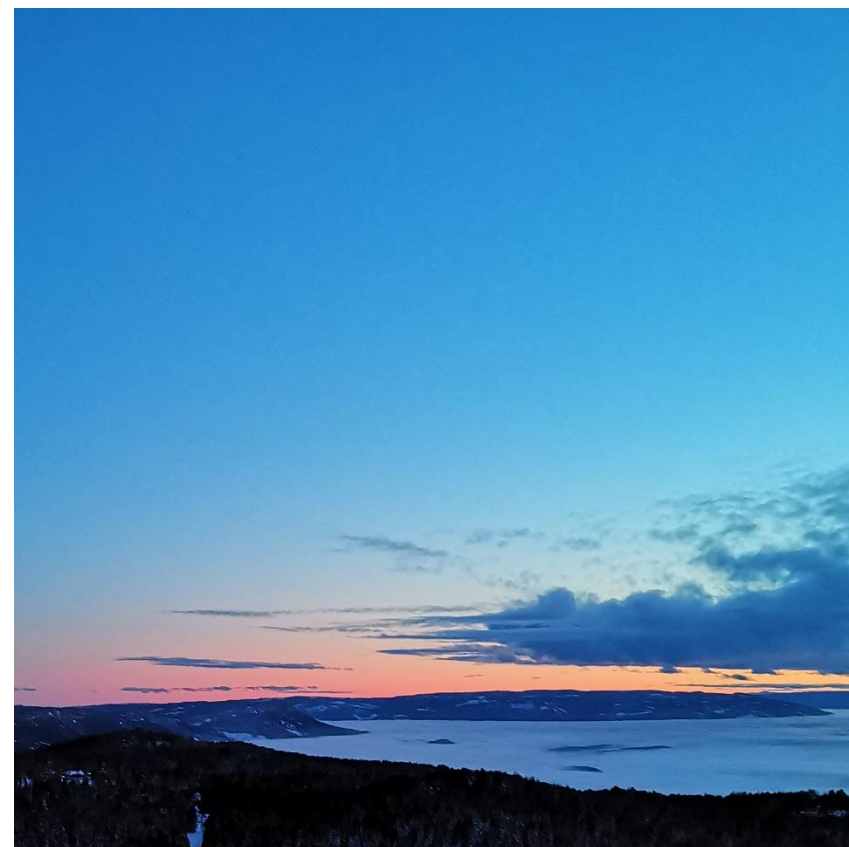
5. Entreprenørskap og innovasjon

Et viktig premiss for regional økonomisk vekst er en kultur for innovasjon og entreprenørskap. Å starte egen bedrift bør fremstå som et reelt alternativt, og det må derfor finnes et godt organisert virkemiddelapparat for å bistå innovasjonsprosessene.

USN har en sentral rolle for å følge opp entreprenørskap og innovasjon i regionen, men kommunen skal jobbe for å styrke entreprenørskapsfaget i skolene.

Forventet effekt:

Flere arbeidsplasser og flere i arbeid. Økt skaperglede, kreativitet og tro på seg selv.



Tiltak	Beskrivelse	Tidsramme	Ansvar
Dialog med Pan innovasjon AS	Kommunen går i dialog med Pan innovasjon AS for å sikre SIVA-inkubator gjennom strategisk regionalt eierskap og samarbeidsavtaler.	V2020	SU
Kommunen skal vise positiv holdning til næringsetablering-/vekst	Vi skal jobbe for at det er et reelt alternativ å starte noe selv, på lik linje som å være ansatt.	V2020	SU
Samlokalisering av støttefunksjoner	Kommunen er aktiv aktør i partnerskapsavtalen med USN. Kommunen skal samlokalisere næringssteamet med sine støttefunksjoner og virkemiddelapparat på USN, LUNA-lokalene minimum to dager i uken.	H2020	SU
Jobbe for styrke entreprenørskapsfaget i grunnskolen	Ta initiativ for å styrke entreprenørskapsundervisningen i Ringeriksskolen. Følge opp partnerskapsavtalen med Ungt Entreprenørskap Buskerud.	Kontinuerlig	SU og sektor for familie og utdanning



6. Næringsutvikling knyttet til regional vekst og offentlige investeringer

Synliggjøre hvilke muligheter gründere og innovative regionale virksomheter har for leveranse gjennom offentlige innkjøp og underleveranser til regionale investeringer. Bidra til at kommunen kan levere mer innovative produkter og tjenester til innbyggerne gjennom de muligheten som gis gjennom anbud og offentlige anskaffelser.

USN-partnerskapet ivaretar det strategiske satsningsområdet ved sitt arbeid.

Forventet effekt:

Vi forventer store muligheter for ringvirkninger i form av utvikling og verdiskapning lokalt.



Tiltak	Beskrivelse	Tidsramme	Ansvar
Videreutvikle egen kompetanse innen innovative anskaffelser	Ringerike kommune har egen innkjøpsavdeling. Avdelingen skal øke kompetansen om innovative anskaffelser for å få offentlige besparelser, bedre produkter og tjenester, flere arbeidsplasser og bedre løsninger for miljøet.	H2020	Økonomi
Delta i regionalt planarbeid for lokalisering av tømmerhavn i Drammens-/Oslofjorden	Lierstranda tømmerhavn ligger i et område som skal omdannes til Fjordbyen med høy utnyttelse til bolig og næring. Vi skal delta aktivt når Viken fylkeskommune restarter arbeidet med regional plan for ny tømmerhavn i Drammens-/Oslofjorden. Denne havnen er veldig viktig for skognæringen.	H2020?	Politikere og SU
Gjennomføre konseptutredningen «Smart bruk av spillvarme og grønn næringsutvikling»	Vi skal utrede ulike konsepter for mulige energi- og næringssamarbeid som gir smart og innovativ utnyttelse av overskuddsvarme fra datasenter eller annen kraftintensiv industri. Utredningen gjennomføres etter initiativ fra Ringerike kommune i samarbeid med Ringerikskraft, Vardar Varme, Treklyngen og næringsaktører som er aktuelle produsenter og brukere av overskuddsvarme. Prosjektet er støttet av Viken fylkeskommune.	V2020	SU



Næringsteamet i Ringerike kommune

Næringsplan 2-1 er utarbeidet av næringsteamet i Ringerike kommune, som er underlagt Strategi og utvikling.

Næringsteamet vil ha som oppgave å følge opp tiltakene i næringsplanen, og være kontaktpersoner for næringslivsaktører. Vi er her for dere.

Sammen skaper vi flere arbeidsplasser og høyre verdiskapning!



Harriet Slaaen
Næringssjef

harriet.slaaen@ringerike.kommune.no



Åshild Lie
Rådgiver næring- og eiendomsutvikling

ashild.lie@ringerik.kommune.no



Hanne Christine Wilhelmsen
Rådgiver geofag og masseforvaltning

hanne.christine.wilhelmsen@ringerik.kommune.no



Linda Moholdt Nordgården
Informasjonsrådgiver

linda.moholdt.nordgarden@ringerike.kommune.no



www.ringerike.kommune.no/naringsteam

Kildehenvisninger

Foto

Forsidebilde, bilde på side 4, Foto: Trude B- Hauge
Profilfoto, side 2 og 15 (Kirsten, Terje, Harriet og Linda) Foto Futuria.
Illustrasjoner, Åshild Lie
Lastebil, foto Marianne Ramstad
Tre og The Twist, Kistefos, Ringkollbakken og lysning i skog, foto Åshild Lie

Kilder

Framover sammen
Vekstbarometeret 2019 og 2020