



TEMAPLAN LANDBRUK



RINGERIKE
KOMMUNE



HOLE kommune

Vedtatt i kommunestyret i Ringerike kommune 3.11.2022 sak 139/22 og i kommunestyret i
Hole kommune 31.10.2022 sak 050/22

Forord

Ringerike og Hole er store landbrukskommuner produksjonsmessig og skaper mange goder til fellesskapet. Jordbruksarealene er blant de beste i landet og regionen har store skogressurser. Dette er ressurser som er viktige for fremtidens verdiskaping, vår egen beredskap og arbeidet mot det grønne skiftet.

Landbruksnæringa er også en næring som er preget av utfordringer. Færre bønder, lav lønnsomhet, endringer i klimaet og krav om effektivisering gjør at neste generasjon bønder står foran et veivalg om de ønsker å ta over familiegården eller ikke.

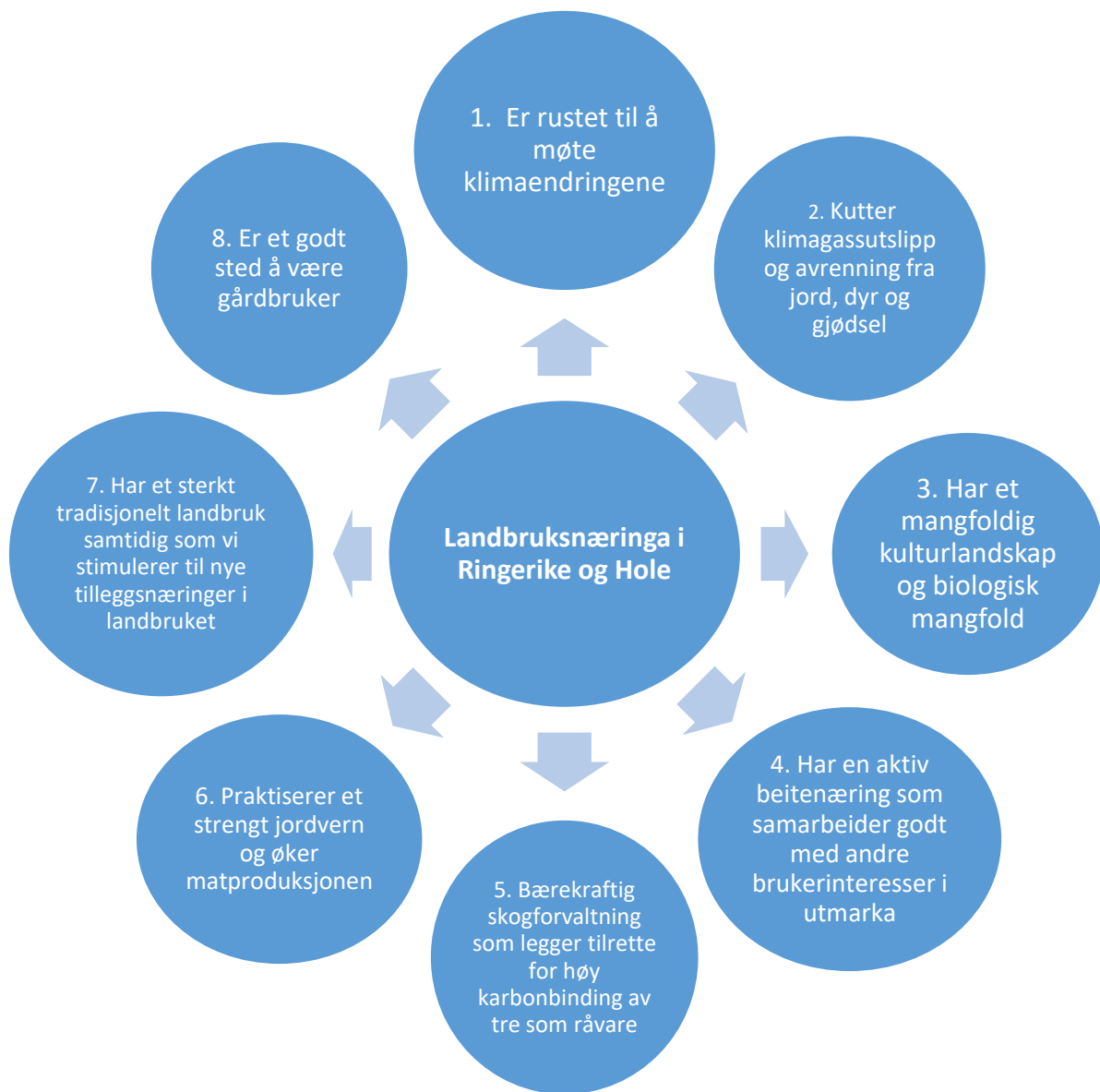
Det er i landbruksplanen satt 8 målsetninger for landbruksnæringa i Ringerike og Hole. Målsetningene er rettet mot klima & miljø og næringsutvikling. Målet med landbruksplanen er at den skal være et styringsverktøy for ønsket utvikling av landbruksnæringa, og hvordan forvaltningen, faglag og den enkelte bonde i fellesskap skal arbeide for å skape en fremtidsrettet og bærekraftig landbruksnæring i Ringerike og Hole.

Den nye temaplanen er utarbeidet av landbrukskontoret for Ringerike og Hole med god hjelp av faglagene innen jord- og skogbruk i begge kommuner. Det er i tillegg blitt sendt ut en spørreundersøkelse til bønder i Ringerike og Hole. 41 svarte på undersøkelsen. Det rettes en stor takk til alle som har bidratt inn i arbeidet med planen.

INNHold

1. INNLEDNING.....	7
1.1 Bakgrunn.....	7
1.2 Forhold til andre planer.....	7
1.3 Medvirkning	7
1.4 Revisjon	7
2. Mål for landbruket i Ringerike og Hole	9
2.1 Miljø	9
2.1.1 Landbruksnæringa er rustet til å møte klimaendringer	10
2.1.2 Landbruksnæringa kutter klimagassutslipp og avrenning fra jord, dyr og gjødsel.....	11
2.1.3 Mangfoldig kulturlandskap og biologisk mangfold.....	16
2.1.4 En beitenæring som samarbeider godt med andre brukerinteresser i utmarka	18
2.1.5 Bærekraftig skogforvaltning som legger til rette for høy karbonbinding og god utnyttelse av tre som råvare	23
2.2 Næringsutvikling	28
2.2.1 Ringerike og Hole praktiserer et strengt jordvern og øker matproduksjonen.....	28
2.2.2 Et sterkt tradisjonelt landbruk samtidig som vi stimulerer til nye tilleggsnæringer.....	30
2.2.3 Ringerike og Hole er et godt sted å være gårdbruker.....	34
3. Status og utviklingstrender for landbruket i Ringerike og Hole	37
3.1 Jordbruk	37
3.1.1 Areal- og eiendomsstruktur	37
3.1.2 Eiendommer	40
3.1.3 Produksjoner.....	41
3.1.4 Sysselsetting.....	45
3.1.5 Jordvern	46
3.2 Skog og utmark.....	48
3.2.1 Skogsbilveier	48
3.2.2 Skogproduksjon	50
3.2.3 Viltforvaltning	53
3.2.4 Beitebruk	55
3.3 Landbrukets rolle i samfunnet.....	60
4 Rammebetingelser og føringer.....	62
4.1 Nasjonale mål.....	62
4.2 Regionale føringer	63
4.3 Lokale føringer	63
4.4 Juridiske rammebetingelser	64
4.5 Økonomiske virkemidler	65

OVERORDNEDE MÅL FOR LANDBRUKET I RINGERIKE OG HOLE



1. Ruste landbruket for fremtidige klimaendringer	
HOVEDAKTIVITETER	ANSVARLIG
<ul style="list-style-type: none"> Arbeide for å synliggjøre klimateknologi og styrke evnen til handling hos bønder og skogbrukere i Ringerike og Hole for å motvirke negative klimaendringer og redusere miljøgifter. 	<ul style="list-style-type: none"> Faglagene
<ul style="list-style-type: none"> Øke antall søkere og areal til drenerings- og grøftetiltak i Ringerike og Hole 	<ul style="list-style-type: none"> Landbrukskontoret
<ul style="list-style-type: none"> Stimulere til annen matproduksjon som grønnsaker, frukt og bær der naturforholdene ligger til rette for det 	<ul style="list-style-type: none"> Landbrukskontoret og relevante samarbeidspartnere
Resultat Bønder i Ringerike og Hole gis bedre kompetanse og kunnskap om hvordan de kan iverksette tiltak på sin egen eiendom for å begrense fremtidige negative effekter av klimaendringer.	

2. Kutte klimagassutslipp og avrenning fra jord, dyr og gjødsel	
HOVEDAKTIVITETER	ANSVARLIG
<ul style="list-style-type: none"> Arbeide for at alle bønder får kunnskap om, og tar i bruk, landbrukets klimakalkulator for å få en bedre oversikt over klimagassutslippene på eget gårdsbruk 	<ul style="list-style-type: none"> Faglagene i Ringerike og Hole og den enkelte bonde selv
<ul style="list-style-type: none"> Arbeide for å iverksette og videreutvikle tiltak for å redusere avrenning fra landbruk til vassdrag i Ringerike og Hole 	<ul style="list-style-type: none"> Ringerike og Hole kommuner
<ul style="list-style-type: none"> Økt informasjon om ulike støtteordninger og tiltak som kan benyttes for å redusere klimagassutslipp fra landbruksnæringa 	<ul style="list-style-type: none"> Landbrukskontoret
Resultat Landbruket i Ringerike og Hole tar aktivt del i klimaavtalen mellom landbruksnæringa og regjeringa, og har redusert sine klimagassutslipp og avrenning samt økt opptaket av karbon i jord og skog.	

3. Et mangfoldig kulturlandskap og biologisk mangfold	
HOVEDAKTIVITETER	ANSVARLIG
<ul style="list-style-type: none"> Fortsatt legge til rette for målrettede prioriteringer av tilskuddsordningene «Spesielle miljøtiltak i landbruket» og «utvalgte kulturlandskap» som ivaretar kulturlandskapet 	<ul style="list-style-type: none"> Landbrukskontoret sammen med faglagene i landbruksnæringa
<ul style="list-style-type: none"> Områder kategorisert som verdifulle eller utvalgte kulturlandskap gis et strengt vern i kommunal arealplanlegging 	<ul style="list-style-type: none"> Ringerike og Hole kommuner
Resultat Mangfoldet i kulturlandskapet og dens biologiske mangfold av både planter og dyr blir ivarett gjennom arealplanlegging, aktiv skjøtsel mot gjengroing og fremmede arter, samt andre tiltak som fremmer kulturlandskap og dens kulturmiljø.	

4. En beitenæring som samarbeider godt med andre interesser i utmarka	
HOVEDAKTIVITETER	ANSVARLIG
<ul style="list-style-type: none"> Etablere nye og vedlikeholde eksisterende sperregjerder i utmark 	<ul style="list-style-type: none"> Beitelag i Ringerike og Hole
<ul style="list-style-type: none"> Vurdere å innarbeide konkrete planbestemmelser for gjerding i nye reguleringsplaner for opprettelse av nye fritidsboliger 	<ul style="list-style-type: none"> Beitelag i Ringerike og Hole i samarbeid med landbrukskontoret
<ul style="list-style-type: none"> Arbeide for at beitedyrene tilbringer sommerbeite i egen kommune 	<ul style="list-style-type: none"> Beitelag i Ringerike og Hole i samarbeid med kommunene
Resultat Konflikter mellom dyr på utmarksbeiter og andre reduseres, og utmarka blir i større grad benyttet av beitedyr.	

5. Skogressursene forvaltes på en bærekraftig måte og legger til rette for et høyt opptak av karbon	
HOVEDAKTIVITETER	ANSVARLIG
<ul style="list-style-type: none"> Utadrettet informasjonsarbeid om skog og skogbruk i Ringerike og Hole for å vise skogens betydning i klimasammenheng. 	<ul style="list-style-type: none"> Skogeierlag
<ul style="list-style-type: none"> Arbeide for større bruk av skogfondsmidlene enn å la de akkumulere på konto 	<ul style="list-style-type: none"> Skogeierlag i samarbeid med landbrukskontoret
<ul style="list-style-type: none"> Bestille rapport om skogens tilstand i Ringerike og Hole 	<ul style="list-style-type: none"> Landbrukskontoret
<ul style="list-style-type: none"> Stimulere til økt skogkultur (årlig 10 000 dekar i Ringerike og 800 dekar i Hole) ved å formidle informasjon om skogskjøtsel og hvilken betydning det har for skogens dimensjons- og kvalitetsutvikling for skogeiere 	<ul style="list-style-type: none"> Skogeierlag i samarbeid med landbrukskontoret
<ul style="list-style-type: none"> Arbeide for at ungdom får prøve seg i ungskogpleie gjennom sommerjobb for å stimulere til økt skogkultur i Ringerike og Hole 	<ul style="list-style-type: none"> Landbrukskontoret i samarbeid med skogeierlagene
<ul style="list-style-type: none"> Bidra til at nye skogbruksplaner brukes for å få mer fokus på skogen og økt aktivitet i lokalt skogbruk 	<ul style="list-style-type: none"> Skogeierlagene
<ul style="list-style-type: none"> Aktivt mobilisere for at nye offentlige bygg bygges i tre 	<ul style="list-style-type: none"> Skogeierlagene
<ul style="list-style-type: none"> Ved båndlegging av skogarealer til utbygging skal hensynet til skogens bonitet synliggjøres og vurderes mot øvrige hensyn 	<ul style="list-style-type: none"> Landbrukskontoret og kommunene ellers
Resultat Skogen i Ringerike og Hole binder mer karbon og forvaltes på en måte som øker verdiskapingen i skognæringa og i Ringerikssamfunnet.	

6. Praktiserer et strengt jordvern og øker matproduksjonen	
HOVEDAKTIVITETER	ANSVARLIG
<ul style="list-style-type: none"> • Utøve et strengt jordvern og øke produksjonen av matvarer i Ringerike og Hole 	<ul style="list-style-type: none"> • Ringerike og Hole kommuner
<ul style="list-style-type: none"> • Aktivt følge opp og sikre at jordbruksarealer som ikke er i aktiv drift i dag tas i bruk til matproduksjon igjen 	<ul style="list-style-type: none"> • Landbrukskontoret
<ul style="list-style-type: none"> • Oppfordre og stimulere til økt utnyttelse av beite- og utmarksarealer til matproduksjon 	<ul style="list-style-type: none"> • Beitelag i Ringerike og Hole
<ul style="list-style-type: none"> • Utrede mulighetene for økt produksjon og foredling av innlandsfisk i Ringerike og Hole 	<ul style="list-style-type: none"> • Landbrukskontoret i samarbeid med utmarkslag
<ul style="list-style-type: none"> • Øke omsetningen av lokale landbruksprodukter gjennom tilrettelegging og økt samarbeid i Ringerike og Hole 	<ul style="list-style-type: none"> • Ringerike og Hole kommuner i samarbeid med relevante næringsorganisasjoner
<ul style="list-style-type: none"> • Påvirke for utvikling av urbant landbruk i byutviklingsprosjekter 	<ul style="list-style-type: none"> • Ringerike og Hole kommuner i samarbeid med byutviklingsprosjekter
Resultat Matproduksjonen i Ringerike og Hole øker på en bærekraftig måte.	

7. Sterkt tradisjonelt landbruk samtidig som vi stimulerer til nye tilleggsnæringer i landbruket	
HOVEDAKTIVITETER	ANSVARLIG
<ul style="list-style-type: none"> • Faglagene innen jord- og skog følger aktivt opp kommunale planer som er ute på høring 	<ul style="list-style-type: none"> • Bondelag, Skogeierlag og beitelag i Ringerike og Hole
<ul style="list-style-type: none"> • Aktivt støtte opp bønder som planlegger nye investeringer for å øke produksjonen på sin eiendom både innen jordbruk og skogbruk 	<ul style="list-style-type: none"> • Landbrukskontoret i samarbeid med relevante samarbeidspartnere som Innovasjon Norge, Norsk landbruksrådgivning, Enova m.fl.
<ul style="list-style-type: none"> • Arbeide for mer foredling av lokalprodusert mat for å styrke verdiskapningen av matproduksjon i Ringerike og Hole 	<ul style="list-style-type: none"> • Ringerike og Hole kommuner, faglag og den enkelte bonde selv
<ul style="list-style-type: none"> • Kartlegge standarden på skogsbilveinettet i Ringerike og Hole og stimulere til økt oppgradering av skogsbilveier for å styrke næringas konkurransegrunnlag. 	<ul style="list-style-type: none"> • Landbrukskontoret og samarbeidspartnere (for eksempel gjennom en masteroppgave)
<ul style="list-style-type: none"> • Arbeide for å få etablert mer foredling av tømmer i Ringerike og Hole 	<ul style="list-style-type: none"> • Skogeierlagene
<ul style="list-style-type: none"> • Støtte prosjekter vedr. ulike tilleggsnæringer som jakt & fiske, innpå-tunet, lokalmat & drikke samt å 	<ul style="list-style-type: none"> • Ringerike og Hole kommuner med samarbeidspartnere innenfor reiseliv og andre opplevelsesaktører

mobilisere til nettverksbygging blant lokale aktører	
Resultat Landbruksnæringa bidrar til næringsutvikling i kommunene og opprettholder bosetting og aktiv drift i distriktene. I Ringerike og Hole stimuleres det til utvikling av nye tilleggsnæringar og nye arbeidsplasser basert på gårdens ressurser.	

8. Ringerike og Hole er et godt sted å være gårdbruker	
HOVEDAKTIVITETER	ANSVARLIG
<ul style="list-style-type: none"> Vurdere kompetansekrav ved behandling av konsesjonssøknader i Ringerike og Hole 	<ul style="list-style-type: none"> Landbrukskontoret i samarbeid med faglagene
<ul style="list-style-type: none"> Utarbeide en håndbok for nye bønder i Ringerike og Hole 	<ul style="list-style-type: none"> Faglagene i samarbeid med landbrukskontoret
<ul style="list-style-type: none"> Markedsføre mentorordningen i landbruket som administreres av Norsk landbruksrådgivning 	<ul style="list-style-type: none"> Landbrukskontoret og bondelagene
<ul style="list-style-type: none"> Prøve ut en nyhetsbrev-ordning for å skape et bedre samarbeid mellom forvaltningen og gårdbrukerne i Ringerike og Hole, samt styrke informasjonsarbeidet mot næringsutøverne i landbruksnæringa 	<ul style="list-style-type: none"> Landbrukskontoret
<ul style="list-style-type: none"> Etablere et eget landbruksforum i Ringerike og Hole for å skape et tettere samarbeid mellom landbruksforvaltningen og faglagene 	<ul style="list-style-type: none"> Faglagene og landbrukskontoret
<ul style="list-style-type: none"> Økt søkelys på generasjonsskifte i landbruket 	<ul style="list-style-type: none"> Faglagene i samarbeid med landbrukskontoret
Resultat Gårdbrukere i Ringerike og Hole har styrket kompetansen om gårdsdrift og det er gode produksjonsmiljøer i alle produksjoner i jordbruksnæringene. Bønder har tilgang på god informasjon om søknadsfrister, støtteordninger og lovverk m.m..	

1. INNLEDNING

1.1 BAKGRUNN

Siden 2006 har det vært et felles landbrukskontor for Ringerike og Hole. Skogforvaltningen har vært felles siden 1977, og i 2021 fikk kommunene en felles viltforvaltning. I kommunal planstrategi for både Ringerike og Hole er det vedtatt at ny landbruksplan skal utarbeides. Med et felles landbrukskontor er det naturlig at det blir utarbeidet en temaplan for landbruk for både Ringerike og Hole.

Landbruket har mange viktige samfunnsoppgaver. I tillegg til å produsere mat og trevirke som sine primæroppgaver, er landbruksnæringen viktig for bosetting, sysselsetting, som leverandør av råstoff til videreforedling og for næringsutvikling i distriktene. Landbruksnæringen skaper en rekke fellesgoder og bidrar til å holde vedlike verdifulle kulturlandskap. Som næring skaper landbruket store ringvirkninger til det øvrige næringslivet.

Målsetningen med å utarbeide en ny landbruksplan er å gi en orientering om status og utfordringer i landbruket i Ringerike og Hole, samt å peke ut viktige satsningsområder i årene fremover. Gjennom arbeidet med en ny landbruksplan ønsker landbrukskontoret for Ringerike og Hole å få synliggjort landbrukets viktige betydning som næring i kommunene og peke ut nye satsningsområder. Ønsket for en ny landbruksplan er at både landbruket og kommunene skal jobbe sammen mot en god utvikling for landbruksnæringa.

1.2 FORHOLD TIL ANDRE PLANER

Planen har blitt utarbeidet som en temaplan og skal behandles politisk i både Ringerike og Hole. En temaplan vil ikke være juridisk bindende, men vil legge føringer for andre planer som utarbeides der landbruksnæringen er essensiell og vil bli berørt. For eksempel ved revisjon av kommunens kommuneplaner, både samfunnsdel og arealdel.

1.3 MEDVIRKNING

Planen har vært på høring og er lagt ut til offentlig ettersyn slik at alle som har ønsket, har blitt gitt mulighet til å komme med innspill til planen. Ved utarbeidelse av ny landbruksplan er det gjennomført en spørreundersøkelse blant bønder i Ringerike og Hole. Det kom inn 41 svar på spørreundersøkelsen. Det er i tillegg blitt avholdt et dialogmøte i høringsrunden hvor interesserte har fått mer informasjon om landbruksplanen.

1.4 REVISJON

Ny temaplan landbruk gjelder fra vedtaksdato til 31.12 2034. Planen skal revideres innen planperiodens utløp.

Planens handlingsdel er fireårig (første periode 2022 – 2026). Handlingsdelen skal revideres i hver periode eller oftere ved behov.

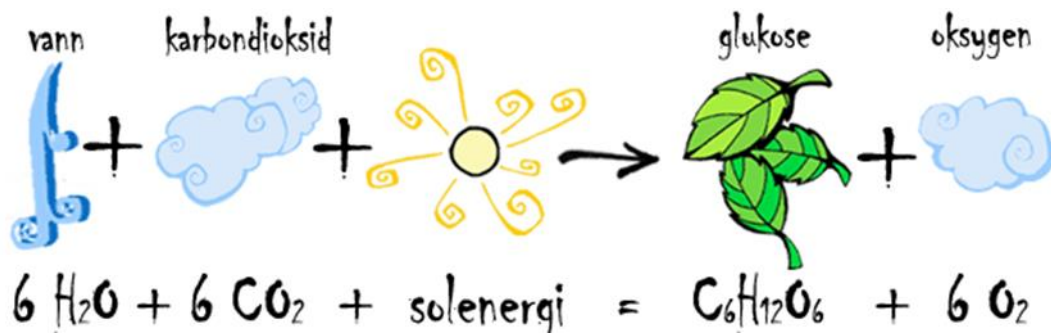


2. MÅL FOR LANDBRUKET I RINGERIKE OG HOLE

2.1 MILJØ

Alt liv på jorda har sin bakgrunn i fotosyntesen. Dette er grunnlaget for at planter og trær får vokse, og at mennesker og dyr får puste. Uten fotosyntesen kunne ikke mennesker og dyr levd på jorda. Fotosyntesen er avhengig av sola, og derfor kan man si at sola er grunnlaget for alt liv på jorda.

Fotosyntesen foregår i bladene på grønne planter ved at de fanger opp karbondioksid fra luften, og røttene henter opp vannmolekyler. Vann (H_2O) og karbondioksid (CO_2) blir ved hjelp av solenergi omdannet til glukose ($C_6H_{12}O_6$) og oksygen (O_2). Når sola skinner på plantene, bruker de energien fra solstrålene til å gjøre om molekylene de har fått inn til druesukker- og oksygenmolekyler. Sukkeret inneholder masse energi som videre brukes til at plantene kan vokse. Glukosen kan bli til cellulose (som i trestammer), stivelse (som i korn og potet), olje (som i solsikker) eller til rørsukker (som i frukt). Glukose er egentlig solenergi lagret som kjemisk bundet energi. Oksyngengassen blir et avfallsprodukt som plantene kvitter seg med, og slippes ut slik at mennesker og andre organismer som trenger oksygen kan puste den inn og holde seg i live.



Figur 1: illustrasjon av fotosyntesen Kilde: skogsnorge.no

Økosystemtjenester beskrives som goder og tjenester som naturen gir menneskene. Landbruket er en leverandør av livsnødvendige økosystemtjenester som er nødvendige for at vi mennesker skal leve og virke. Begrepet «økosystemtjenester» omfatter både fysiske goder og ikke-fysiske tjenester som vi får fra naturen og deles som oftest inn i fire ulike kategorier¹:

- Nøkkeltjenester: En økosystemtjeneste som er nødvendig for produksjon av økosystemtjenester, som nedbrytning av organisk avfall, resirkulering av næring, primærproduksjon og frøspredning.
- Konkrete tjenester: Et produkt som er hentet rett fra naturen, som mat, vann, mineraler og brensel (ved).
- Regulerende tjeneste: En økosystemtjeneste som oppnås gjennom en prosess i naturen, som karbonlagring, flomdemping fra myrer, nedbrytning av avfall, vann- og luftforurensning, pollinering og sykdomskontroll
- Kulturell tjeneste: Ikke-materiell tjeneste som mennesker får fra naturen, som opplevelser i naturen, fint landskap og vitenskapelige oppdagelser.

¹ Myhre, T. 2021. Økosystemtjeneste. Hentet fra <https://snl.no/%C3%B8kosystemtjeneste>

2.1.1 LANDBRUKSNÆRINGA ER RUSTET TIL Å MØTE KLIMAENDRINGER



Endringer i klima vil gjøre at mange av verdens viktigste områder for matproduksjon vil svekkes. Beregninger fra FN viser at med dagens utslipp er verden på vei mot en temperaturøkning på 2,7 grader, noe som er langt over Parisavtalen sitt mål om å ikke overstige en temperaturøkning på 1,5 grader². Selv om vi klarer utslippskutt, vil vi i fremtiden se økte temperaturer, mer nedbør og ekstremvær som tørke og flom. Konsekvensene for landbruket kan derfor bli alvorlige, og landbruket, både globalt og i Norge, vil møte store og krevende tilpasningsutfordringer dersom utslippene av klimagasser ikke reduseres omgående.

Klimaendringene vil påvirke landbruket forskjellig. Det er derfor nødvendig at vi har et landbruk som er rustet til å møte de utfordringene som vi står overfor. Ved å tilpasse oss klimaendringer kan vi redusere skader, profitere på mulighetene og håndtere konsekvensene som oppstår. Tilpasninger kan være agronomiske, tekniske eller økonomiske, og vil være avhengig av geografi, gårdsstørrelse, driftsform og intensitet. En rapport om landbruk og klimaendringer publisert i 2015³ vurderer at Norge er bedre rustet til å møte endringer i klima enn mange andre land grunnet vår tilgang på ressurser, kunnskapsgrunnlag og godt organisert forvaltning. Det er fortsatt stor usikkerhet om hvordan klimaendringer vil påvirke landbruksnæringen i et lengre tidsperspektiv.

Endringer i klima kan gi positive utslag ved at vi kan ta i bruk nye arealer og introdusere nye arter og sorter innenfor korn- og grønnsaksproduksjon. Det kan være nye planter som er tilpasset en lengre vekstsesong med bedre varmetoleranse, varmestresstoleranse og sykdomsresistens. Det er også forventet at en lengre vekstsesong vil være positivt for avlingspotensialet for grovfôrvekster som gir mulighet til flere innhøstinger og en lengre beitesesong.

Derimot vurderes klimaendringene til å være negative på grunn av lengre tørkeperioder på sommertid, økte nedbørsmengder og styrtregn på vår- og høsttid som vil øke faren for flom og stormfelling i skog. Det kan bli krevende å komme seg ut på jordet til riktig tid, og det vil gjøre det utfordrende med optimal innhøsting. Tørke vil føre til alvorlige avlingstap, og svekker vår egen matberedskap. Større mengder nedbør og nedbørintensitet vil gi økt risiko for overflateavrenning som gir tap av næringsstoffer, og som igjen gir økt miljørisiko og tapte avlinger. Økt nedbør vil også stille krav til jordas infiltrasjonskapasitet og dimensjonering av grøfter. Klimaendringer med høy temperatur vår og høst når det er mindre lys, kan gi utfordringer ved at daglengden vil være en viktigere faktor enn temperatur for plantevekst, som vil føre til forstyrrelser i planteproduksjonen. Andre momenter som vil være av negativ karakter er utviklingen av ugras, skadedyr og plantesykdommer forårsaket av sopp, bakterier og virus som vil etablere seg i Norge grunnet et endret klima. Dette vil igjen føre til økt bruk av plantevernmidler med økt fare for resistensutvikling hos skadedyrene.

Drenering som et klimatiltak

God drenering er et tiltak som er avgjørende for å tilpasse jordbruket til et klima med mer nedbør. Det er også et viktig tiltak for å øke matproduksjonen. God drenering reduserer faren for erosjon fra jordbruksarealer og bidrar i tillegg til bedre vannkvalitet og vannmiljø. I NIBIOs⁴ jordsmonnstatistikk er

² United Nations. 2021. Statement by the Secretary-General on the report by the UN Framework Convention on Climate Change

³ Hohle m.fl. 2015. Landbruk og klima – utredning fra arbeidsgruppe

⁴ Jordsmonnstatistikk.NIBIO

det gjort en kartlegging av dreneringsforholdene. Statistikken viser at det er en stor andel av jordbruksarealene i Ringerike og Hole hvor det er behov for grøfting for å avbøte mulige dreneringsproblemer. Hovedårsaken til at det er et stort dreneringsbehov er dårlig vannledningsevne på jordarealene. Tilskudd til drenering er en statlig tilskuddsordning.

Tabell 1: Jordsmonnstatistikk Ringerike og Hole Kilde: NIBIO

	Ringerike	Hole
Grøftebehov og flatt	25%	49 %
Grøftebehov og hellende	39 %	16 %
Dreneringsproblemer og flatt	2 %	1 %
Selvdrenert	34 %	34 %
Totalt	100 %	100 %

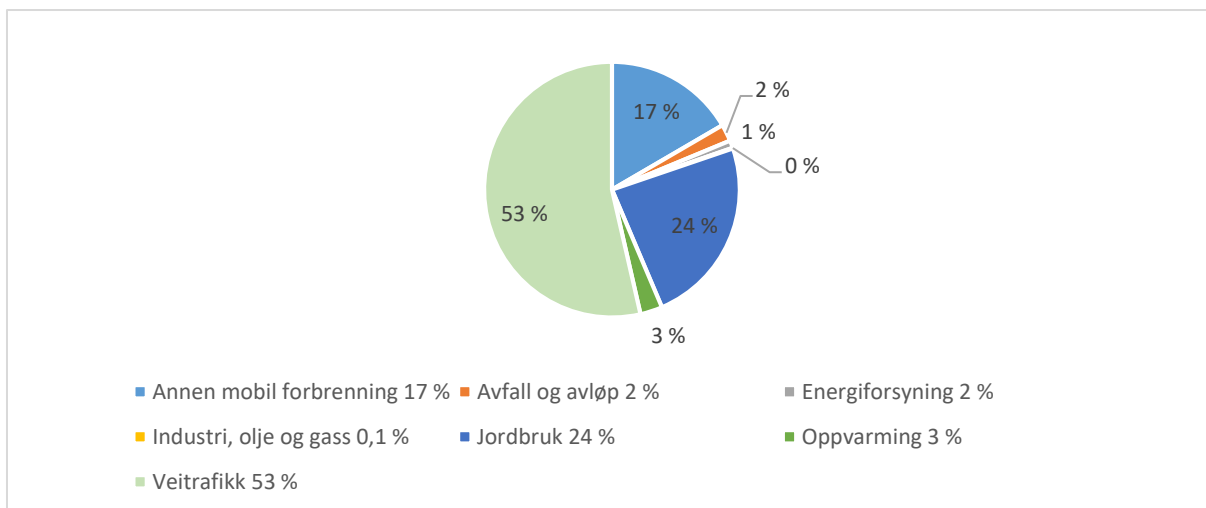
Tabell 2: Tiltak mål 1

TILTAK FOR Å RUSTE LANDBRUKET FOR FREMTIDIGE KLIMAENDRINGER	
HOVEDAKTIVITETER	ANSVARLIG
<ul style="list-style-type: none"> Arbeide for å synliggjøre klimateknologi og styrke evnen til handling hos bønder og skogbrukere i Ringerike og Hole for å motvirke negative klimaendringer og redusere miljøgifter. 	<ul style="list-style-type: none"> Faglagene
<ul style="list-style-type: none"> Øke antall søkere og areal til drenerings- og grøftetiltak i Ringerike og Hole 	<ul style="list-style-type: none"> Landbrukskontoret
<ul style="list-style-type: none"> Stimulere til annen matproduksjon som grønnsaker, frukt og bær der naturforholdene ligger til rette for det 	<ul style="list-style-type: none"> Landbrukskontoret og relevante samarbeidspartnere
Resultat Bønder i Ringerike og Hole gis bedre kompetanse og kunnskap om hvordan de kan iverksette tiltak på sin egen eiendom for å begrense fremtidige negative effekter av klimaendringer.	

2.1.2 LANDBRUKSNÆRINGA KUTTER KLIMAGASSUTSLIPP OG AVRENNING FRA JORD, DYR OG GJØDSEL



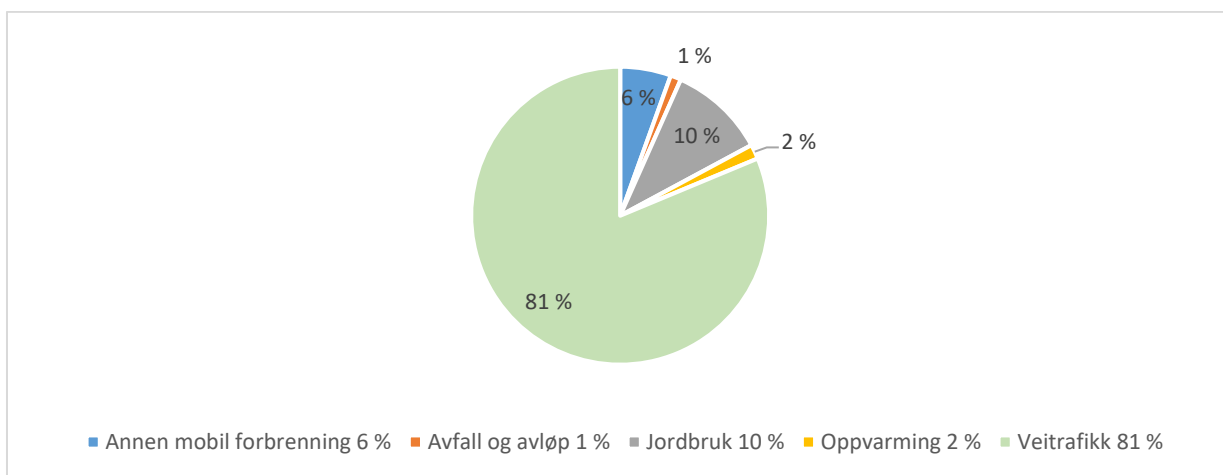
Av Norges samlede klimagassutslipp er 4,4 millioner tonn knyttet til landbruksnæringen, noe som utgjør ca. 8 % av de totale klimagassutslippene. Landbruket i Ringerike og Hole står for henholdsvis 24 % og 10 % av klimagassutslippene lokalt. Utslippene av klimagasser relaterer seg i stor grad til husdyrhold, men også noe ift. planteproduksjon. Metan kommer hovedsakelig fra utåndingsluft hos drøvtyggere og fra husdyrgjødsel, mens lystgass fra husdyrholdet kommer fra møkka. Det er mikrobiologisk aktivitet i jordsmonnet, som omdanner ulike nitrogenforbindelser til lystgass, som er den viktigste kilden til dannelse av lystgass fra landbruket. Ved bruk av gjødsel tilfører man nitrogen til jordsmonnet og stimulerer prosessene som danner lystgass.



Figur 2: Utslipp av klimagasser Ringerike 2020 Kilde: Miljødirektoratet

Tabell 3: Utslippsskilder fra jordbruket i Ringerike 2020 Kilde: Miljødirektoratet

Utslippskilde	Klimagass	Utslipp (tonn CO ₂ -ekvivalenter)
Fordøyelsesprosesser husdyr	CH ₄ - metangass	10814,1
Gjødselhåndtering	CH ₄ - metangass	1108,3
Gjødselhåndtering	N ₂ O - lystgass	2031,2
Jordbruksarealer	CH ₄ - metangass	49,6
Jordbruksarealer	N ₂ O - lystgass	7006,4



Figur 3: Utslipp av klimagasser Hole 2020 Kilde: Miljødirektoratet

Tabell: 4 Utslippsskilder fra jordbruket i Hole 2020 Kilde: Miljødirektoratet

Utslippskilde	Klimagass	Utslipp (tonn CO ₂ -ekvivalenter)
Fordøyelsesprosesser husdyr	CH ₄ - metangass	815,7
Gjødselhåndtering	CH ₄ - metangass	102,2
Gjødselhåndtering	N ₂ O-lystgass	195
Jordbruksarealer	CH ₄ - metangass	15
Jordbruksarealer	N ₂ O-lystgass	1996,8

Utfordringene knyttet til forurensning fra landbruket i Ringerike og Hole, utenom utslipp fra husdyr, knyttes i hovedsak til gjødselhåndtering og avrenning fra jordbruksarealer. Avrenning av næringsstoffer fra husdyrgjødsel og mineralgjødsel i vekstsesongen, med perioder med mye nedbør, kan være betydelig og avrenning tapper dyrket mark for god jord. Dette gjelder spesielt dersom det tilføres mer gjødsel enn plantene greier å ta opp. En slik avrenning kan føre til algeoppblomstringer i innsjøer, og kan redusere kvaliteten til drikkevannskilder, badeplasser eller fiskeområder.

Det er iverksatt flere tiltak for å motvirke avrenningen fra jordbruksarealene. Eksempler er overgang fra høstpløying til jordbearbeiding om våren i områder som er utsatt for overflateavrenning, bevare eller restaurere kantvegetasjon langs vannforekomster, reduksjon i mengden fosfor fra kunstgjødsel, bedre planlegging av gjødsling med krav til spredeareal og spredning av husdyrgjødsel i vekstsesong i stedet for vinteren er noen tiltak som kan iverksettes. Slike tiltak kan stimuleres til gjennom ulike statlige tilskuddsordninger og informasjon.

Bruk av fangvekster er også et effektivt tiltak for å hindre overflateavrenning, erosjon og næringsavrenning om høsten. Fangvekster vokser og dekker jorda etter at hovedkulturen er høstet. Plantedekket tar opp næring, binder jorda, og hindrer på den måten avrenning og utvasking av næringsstoffer i jorda. Fangvekster bidrar også til å øke det organiske innholdet i jorda og det generelle biologiske mangfoldet ved å for eksempel tiltrekke seg insekter. Dette vil igjen føre til en bedre jordstruktur. I tillegg vil de ekstra plantene binde mer karbon, og de kan ha positiv effekt mot ugras.

Landbrukets klimamål

Regjeringen har satt som mål at utslipp av norske klimagasser skal reduseres med 50 – 55 % innen 2030 sammenliknet med nivået i 1990. Målsetningen er fastsatt i Parisavtalen som Norge har forpliktet seg til å følge opp. Norsk matproduksjon skjer med utgangspunkt i ressursgrunnlaget, og utnytter biologiske prosesser som gir mat, trevirke, råstoff til bioenergi og andre produkter. Det er derfor ikke mulig å produsere mat uten klimagassutslipp. De biologiske prosessene knyttet til matproduksjon kan ikke erstattes på samme måte som prosesser basert på ikke-fornybare råstoffer og fossilbaserte produksjonssystemer.

Siden 1990 har landbruksnæringen kuttet sine utslipp med 5 %⁵. Årsaken til dette er langsiktig avlsarbeid, god dyrehelse, økt effektivitet med påfølgende nedgang i antall husdyr, og bedre gjødselhåndtering. Landbruksnæringa er også en næring som binder enorme mengder klimagassutslipp gjennom karbonlagring i jord og skog og gjennom beiting med dyr i utmark. Økning i lageret av organisk materiale i jorda gjennom økt fotosyntese er den sikreste måten å øke karbontilførselen i jorda på. Jord inneholder opptil tre ganger så mye karbon som det som finnes i atmosfæren, og det er mulig å ta ut mer fra atmosfæren og lagre det i jorda via fotosyntesen. Økt opptak og binding av karbon i jord kan gjøres gjennom kontinuerlig plantedekke gjennom hele året, dyrking av flere planter og sorter gjennom vekstskifte som bidrar til å styrke jordstrukturen, redusere jordbearbeidingen og gjennom målrettet beiting.

Landbruket er en næring hvor det fremover er planlagt store utslippskutt. Det er ambisjoner om å kutte utslippene i norsk landbruk med 5 millioner tonn CO₂-ekvivalenter fra 2021 – 2030, hvilket tilsvarer 10 % av landbruksnæringas samlede utslipp. Denne målsetningen skal iverksettes gjennom åtte satsningsområder som er beskrevet i landbrukets klimaplan 2021 – 2030⁶. Hovedsatsningene i klimaplanen er karbonlagring i jord og skog, mer klimavennlig og bærekraftig føring, avl og friskere husdyr, fossilfri maskinpark og gjennom egen energi og varmeproduksjon i landbruksnæringa.

⁵ Landbruk.no (2020). Hvor mye gasser slipper norsk landbruk egentlig ut?

⁶ [Landbrukets klimaplan 2021-2030](#)

For mange bønder kan det være krevende å opparbeide seg tilstrekkelig kunnskap om hvordan de kan bidra til å kutte sine klimagassutslipp på eget bruk. Ny klimateknologi utvikles fortløpende og kan tas i bruk av landbruksnæringa. Det er viktig å opprettholde kompetanse for å iverksette klimatiltak. Et samarbeid mellom offentlig forvaltning, faglag og den enkelte bonde er helt essensielt om vi skal klare å kutte klimagassutslippene fra landbruksnæringa i tråd med fastsatte mål.

Tabell 5: Mål 2

TILTAK FOR Å KUTTE KLIMAGASSUTSLIPP OG AVRENNING FRA JORD, DYR OG GJØDSEL	
HOVEDAKTIVTETER	ANSVARLIG
<ul style="list-style-type: none"> Arbeide for at alle bønder får kunnskap om, og tar i bruk, landbrukets klimakalkulator for å få en bedre oversikt over klimagassutslippene på eget gårdsbruk 	<ul style="list-style-type: none"> Faglagene i Ringerike og Hole og den enkelte bonde selv
<ul style="list-style-type: none"> Arbeide for å iverksette og videreutvikle tiltak for å redusere avrenning fra landbruk til vassdrag i Ringerike og Hole 	<ul style="list-style-type: none"> Ringerike og Hole kommuner
<ul style="list-style-type: none"> Økt informasjon om ulike støtteordninger og tiltak som kan benyttes for å redusere klimagassutslipp fra landbruksnæringa 	<ul style="list-style-type: none"> Landbrukskontoret
Resultat Landbruket i Ringerike og Hole tar aktivt del i klimaavtalen mellom landbruksnæringa og regjeringa, og har redusert sine klimagassutslipp og avrenning samt økt opptaket av karbon i jord og skog.	



2.1.3 MANGFOLDIG KULTURLANDSKAPOG BIOLOGISK MANGFOLD



Et aktivt landbruk er viktig for å opprettholde og øke matproduksjonen, bidra til økt sysselsetting og bosetting i distriktene og for å holde kulturlandskapet åpent. Ringerike og Hole kommuner vil bevare et variert, vakkert og bærekraftig natur- og kulturlandskap samtidig som vi ivaretar og styrker det biologiske mangfoldet.

I dag har nye driftsmetoder, mineralgjødsel, spesialisering med mere gjort at deler av det gamle kulturlandskapet ikke lenger er interessant å bruke i aktiv drift. Raske endringer i landskapet gjennom større infrastrukturprosjekter gjør det nødvendig å kartlegge landskapsverdier før de går tapt. En av hovedutfordringene med å opprettholde det gamle kulturlandskapet er lav lønnsomhet ved å iverksette ulike tiltak. Samtidig er det viktig å legge forholdene til rette slik at man i størst mulig grad kan bidra til å hindre en generell gjengroing av kulturlandskapet gjennom informasjon, arealplanlegging og prioritering av ulike tiltak. Eksempler på tiltak som kan iverksettes for å ivareta kulturlandskapet er å opprettholde gamle stier og ferdselsveier, bevare gamle/verneverdige bygninger i kulturlandskapet, bevare kulturminner og stimulere til aktiv husdyrbeiting i innmark og utmark som landskapspleie. For et mangfoldig biologisk mangfold er det nødvendig å opprettholde sammenhengende strukturer av naturområder og landbruksområder, slik at dyrelivet kan finne oppholds- og forflytningsarealer i landskapet. I tillegg til skog og myr, er buffersoner og kantsoner i jordbrukslandskapet og langs vann og vassdrag verdifulle.

Utvalgte kulturlandskap (UKL) og Kulturhistoriske landskap av nasjonal interesse (KULA)

Steinsletta er blant 46 utvalgte områder i Norge som har fått status som et utvalgt kulturlandskap og inngår i tillegg i KULA-områder. UKL er en nasjonal satsning for å ivareta et representativt utvalg av verdifulle kulturlandskap gjennom et langsiktig og frivillig samarbeid mellom det offentlige og grunneiere. Ordningen var i utgangspunktet forvaltet av nasjonale myndigheter, men ble i 2020 overtatt av kommunene. Det er kommunene som nå har det overordnede ansvaret med å lage forvaltningsplaner og prioritere søknader, samt innvilge og utbetale tilskudd. KULA-ordningen har som formål å være et kunnskapsgrunnlag for kommuner i arealplanleggingen for å ivareta viktige kulturlandskapsverdier.

Steinsletta ligger mellom tettstedet Vik og Hønefoss, hvor 75 % er lokalisert i Hole og 25 % i Ringerike, og har et samlet areal på 12 147 dekar. Områdets beliggenhet, historie, fruktbar jord og et godt egnet klima for landbruksproduksjon har sammen med dyktige bønder gjort Steinsletta til et verdifullt kulturlandskap. Som et kulturlandskap representerer Steinsletta flatbygdene, gårdseiendommer med store avlinger og et område som er rikt på kulturminner.

Målsetningen med et utvalgt kulturlandskap er å sikre en langsiktig forvaltning av områder som har store biologiske og kulturhistoriske verdier som er formet av langvarig og kontinuerlig tradisjonell bruk. Tilskuddsordningen har som formål å støtte ulike tiltak som bidrar til å styrke og sikre verdier knyttet til landskap, biologisk mangfold, kulturminner og kulturmiljøer ved å sikre langsiktig skjøtsel og drift.

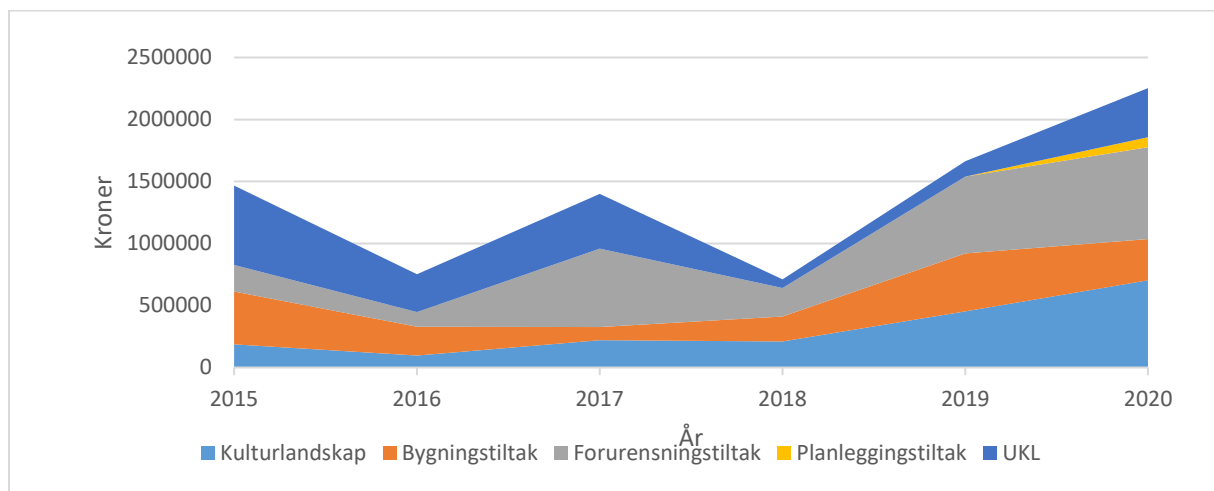
Et mangfoldig biologisk mangfold spiller en nøkkelrolle for alle typer økosystemtjenester, og tap av biologisk mangfold får stadig større oppmerksomhet. Det er ifølge FNs konvensjon om biologisk mangfold fem hovedtrusler mot tap av biologisk mangfold: forringelse av leveområder, fremmede arter, forurensning & overgjødning, overforbruk av biologiske ressurser og klimaendringer.

Spesielle miljøtiltak i landbruket (SMIL)

SMIL-tilskudd er en støtteordning som går ut på å gi økonomisk støtte for å gjennomføre miljøtiltak utover det som forventes i vanlig jordbruksdrift. Formålet med SMIL-tilskuddene er å fremme natur- og kulturminneverdiene i jordbrukets kulturlandskap og redusere forurensningen fra jordbruket. Noen eksempler på SMIL-tiltak som har blitt gjennomført i Ringerike og Hole er:

- Kulturlandskap: Fjerne eller sette opp nye gjerder, rydding av slåtteeng, istandsetting av gammelt beite.
- Bygningstiltak: Restaurering av tømmerstabbur, vedlikehold av smie og andre kulturverdige bygninger.
- Forurensningstiltak: hydrotekniske tiltak som bekkerensk, fangdam, reparasjon av rør
- Planleggingstiltak: Tilrettelegging for møteplasser for allmennheten

De siste årene har landbrukskontoret per år fått tildelt SMIL og UKL-tilskudd i størrelsesorden 750.000– 2 000 000 kroner i direkte investeringstilskudd. Det meste av midlene bevilges til forurensningstiltak og ulike tiltak til å bevare kulturlandskapet. Ulike bygningstiltak er den tredje største tilskuddsbevilgningen, men er også den ordningen som har lavest dekningsgrad blant SMIL-tiltakene. Tilskuddene utgjør omtrent 30 – 50 % av den totale kostnaden, avhengig av tiltaket.



Figur 4: Tildeling av SMIL-tilskudd og UKL-midler i direkte investeringstilskudd Ringerike og Hole 2015-2020
Kilde: Landbruksdirektoratet

Fremmede arter

Fremmede arter er nå regnet som en av de største truslene mot det biologiske mangfoldet og kulturlandskapet. Det dukker stadig opp arter i regionen som stammer fra andre deler av verden og som på sikt overtar vekstområdene til de naturlige, hjemmehørende plantene. Fremmede organismer sprer seg eksempelvis ved flytting av jord og ved forvilling av planter fra hagebruk, parkanlegg og fra plantet skog. Kanadagulris, hagelupiner, kjempespringfrø og kjempebjørnkjeks er noen av de siste plantene i Ringerike og Hole som har fått stort fotfeste. Floghavre og hønsehirse er planter som kan være skadelig for norsk korndyrking ved at de konkurrerer med kulturplantene om næring, lys og vann.

Det er krevende, og kan noen ganger anses som umulig, å bekjempe fremmede arter som har fått fotfeste i landskapet. Et slikt arbeid krever målrettede og systematiske tiltak for å hindre spredning der hvor det er mulig å bekjempe problemet. Konkrete tiltak bør dreie seg om å redusere forekomstene av fremmede arter der de har startet å etablere seg, og hindre spredning av uønskede arter til nye områder. Kunnskap om bekjempelse av fremmede arter, og informasjon blant innbyggere, er viktig for å gjøre kommunens innbyggere bevisst på problematikken.

Pollinerende insekter

Insekter er svært viktig for naturen og mennesker. Bare i Norge utgjør insekter 44 % av det kjente artsmangfoldet med om lag 18 000 arter. Mange insekter, som bier og sommerfugler, er pollinatorer. Dette betyr at de har en viktig rolle i bestøvningen og produksjonen for mange planter. Omtrent 75 % av vår matproduksjon i verden er avhengig av insektpollinering⁷. En internasjonal trend er at pollinerende insekter får vanskeligere levevilkår ved at deres arealer er i tilbakegang som følge av nedbygging, oppdyrking, avskoging eller tilplanting. I tillegg er det negative påvirkninger fra plantevernmidler og klimaendringer.

Kommunene har en viktig rolle i å ta vare på pollinerende insekter. Gjennom arealplanlegging kan kommunen styre bevaring og etablering av grøntarealer som er viktige for pollinatorene. Kommunene er også viktige kunnskapsformidlere og kan gjøre mye for å øke bevisstheten blant egne innbyggere om leveområdene til pollinerende insekter.

Tabell 6: Tiltak mål 3

TILTAK FOR ET MANGFOLDIG KULTURLANDSKAP OG BIOLOGISK MANGFOLD	
HOVEDAKTIVITETER	ANSVARLIG
<ul style="list-style-type: none">Fortsatt legge til rette for målrettede prioriteringer av tilskuddsordningene «Spesielle miljøtiltak i landbruket» og «utvalgte kulturlandskap» som ivaretar kulturlandskapet og pollinerende insekter	<ul style="list-style-type: none">Landbrukskontoret sammen med faglagene i landbruksnæringa
<ul style="list-style-type: none">Områder kategorisert som verdifulle eller utvalgte kulturlandskap gis et strengt vern i kommunal arealplanlegging.	<ul style="list-style-type: none">Ringerike og Hole kommuner
Resultat Mangfoldet i kulturlandskapet og dens biologiske mangfold av både planter og dyr blir ivarett gjennom arealplanlegging, aktiv skjøtsel mot gjengroing og fremmede arter, samt andre tiltak som fremmer kulturlandskap og dens kulturmiljø.	

2.1.4 EN BEITENÆRING SOM SAMARBEIDER GODT MED ANDRE BRUKERINTERESSER I UTMARKA

Færre gårdsbruk med husdyr og mer intensiv produksjon gjør at beitetrykket blir lavt mange steder i landet. Gjengroing er en trussel mot eksisterende plante- og dyreliv, samtidig som landskapet blir mer utilgjengelig. Dette skyldes at det er beitedyr på færre beiteområder og endrede klimaforhold som styrker gjengroing. Figur 5 viser en illustrasjon på arealer i Ringerike og Hole hvor det er potensiale for gjengroing. Datamaterialet er utarbeidet av NIBIO gjennom forskningsprosjektet «Cultour⁸». Sammenligner man denne figuren med figur 28 om organisert beitebruk i Ringerike og Hole, er det en tydelig korrelasjon mellom hvor det ikke er organisert beitebruk og hvor det er potensiale for gjengroing. I Ringerike er potensiale for gjengroing aller størst i Ådalsfjellene hvor det per 2022 ikke lenger drives et aktivt utmarksbeite. Det er også potensiale for gjengroing i områder rundt Hønefoss og Røyse. Her er korn- og grøntproduksjonen blitt dominerende, og det er også her et fravær av dyr som utnytter beiteressursene.

Bruk av beitedyr er også veldig viktig for å opprettholde det biologiske mangfoldet i utmarka fordi det bidrar til et åpent landskap og leveområder for mange forskjellige planter. Årsaken til et høyt

⁷ Tiltaksplan for pollinerende insekter 2021-2028. Departementene.

⁸ Potensiale for gjengroing. 2021. NIBIO

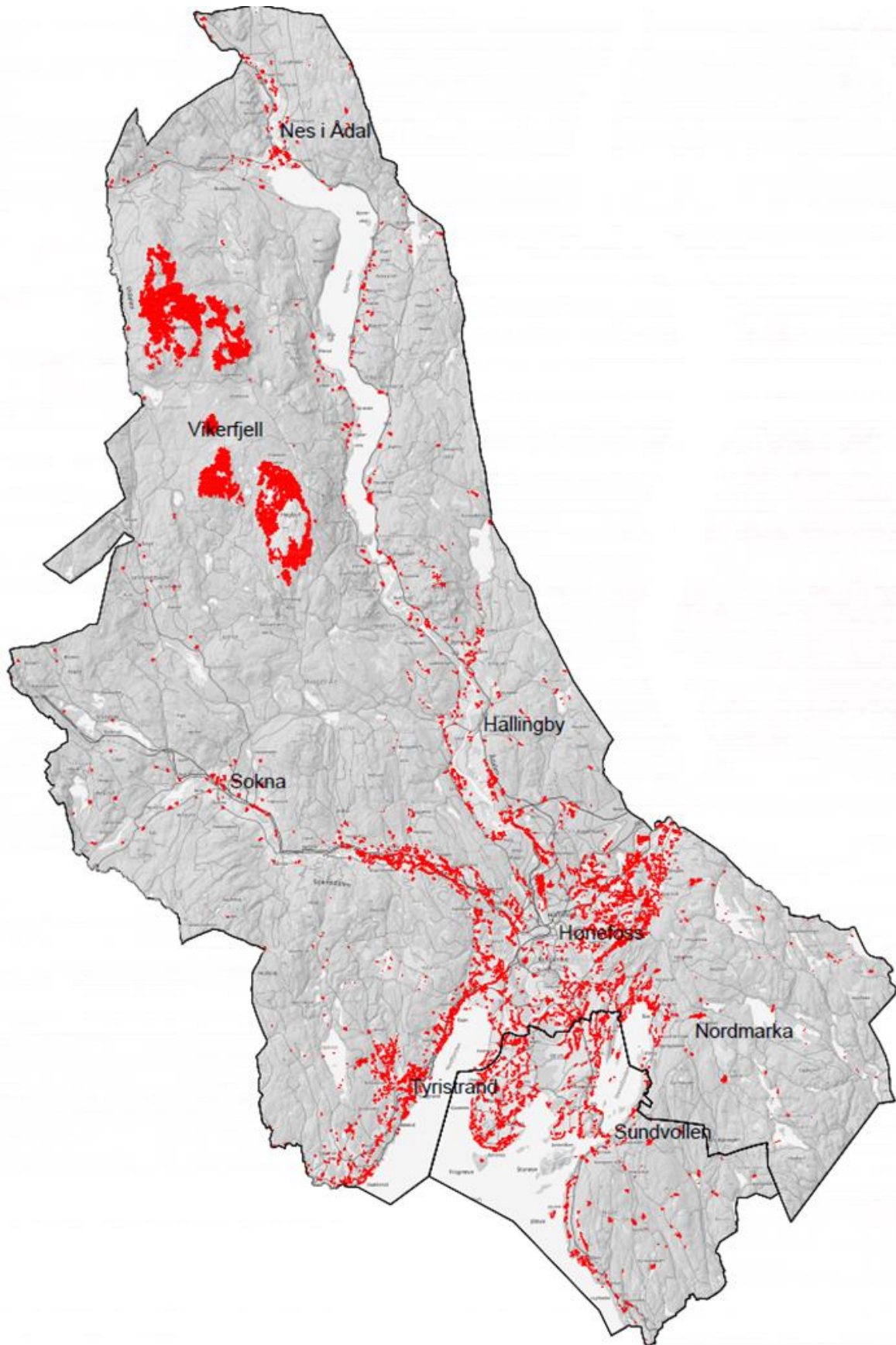
artsmangfold er kontinuerlig hevd med beite, slått og rydding, i tillegg til lav tilførsel og lange intervaller (gjerne ofte flere tiår) mellom jordbearbeiding. Flere studier som har undersøkt antall plantearter i utmarksområder, viser at det var flere plantearter i beitemarkene sammenlignet med arealer uten aktiv drift, og det er ifølge NIBIO hele 685 ulike plantearter som påvirkes negativt ved gjengroing som følge opphør eller mindre beiting i kulturlandskapet⁹. Konklusjonen er at beiting og rydding er viktig for å ivareta det biologiske mangfoldet.

Hvis vi legger sammen totalt areal i Ringerike og Hole og trekker fra areal kategorisert som vannarealer, dyrka mark, boligformål og industriformål, er det igjen 1 355 km² i utmarksarealer. Dette betyr at 77,5 % av arealene i Ringerike og Hole er å betegne som utmark. Utmarksbeiter kan ofte være av svært varierende kvalitet, men ifølge Norsk landbruksrådgivning kan man si på generell basis at et mindre godt beite kan tåle 30 – 50 sau per km² mens et godt utmarksbeite kan tåle opptil 80 – 100 sauer per km²¹⁰. Det er ikke gjort en konkret vurdering av tilstanden til utmarksbeitene i Ringerike og Hole, men hvis en antar en gjennomsnittlig vurdering av utmarksarealene på omtrent 70 sau per km² betyr dette at det i teorien ville vært mulig å ha ca. 19 000 sau i Ringerike og Hole. Dette tallet er langt høyere enn det totale antallet sau på cirka 3000 som er på utmarksbeite i Ringerike og Hole i dag jmfør tabell 22 og 23. Selv om dette kun er teoretiske beregninger, gir dette en indikasjon på at utmarksarealene i kommunene er langt fra fullt utnyttet.

Presset på norsk utmark er økende. Mange beitebrukere er av den oppfatning av at beiteretten er så sterk at ingen kan rokke ved den, men i praksis reduseres areal med beiterettigheter gjennom omdisponering av utmarksarealer til ulike formål som hyttefelt, masseuttak, skytefelt eller andre formål. En kilde til konflikt er at mange kan oppleve det som problematisk å drive et aktivt beite i slike områder. Beiteinteresser blir sjeldent nevnt i større prosjekter som konsekvensutredninger for prosjekter som berører store og irreversible naturinngrep som vei- og baneprosjekter, vannkraftutbygginger eller store hyttefelt. Plan- og bygningsloven inneholder ikke konkrete regler for hvordan beitebruk skal behandles. Bruken av beiteområder vil derimot reguleres av generell arealplanlegging og komme direkte under andre landbruksspesifikke områder som for eksempel lov om beite og gjerdeloven. En hovedregel er at grunneier og rettighetshaver skal kontaktes under arbeid med ny reguleringsplan eller arealplan. Dessverre kan det være vanskelig å vite hvem som for eksempel har beiteretter i et område som skal omreguleres.

⁹ Svalheim, Ellen. (2017). Hvorfor må kulturlandskapet skjøttes? <https://www.nibio.no/nyheter/hvorfor-m-kulturlandskapet-skjttes>

¹⁰ Norsk landbruksrådgivning. (n.d). 12.beting <https://www.nlr.no/12-beiting/utmarksbeite>



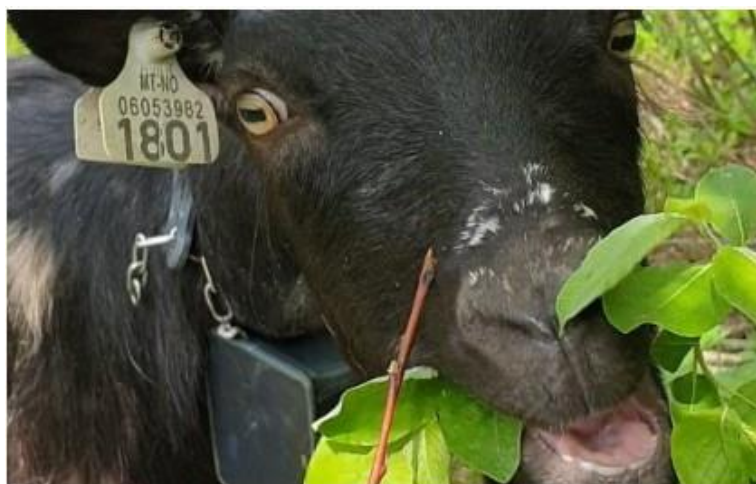
Figur 5: Oversikt over potensiell gjengroing [Ringerike](#) og [Hole](#) Kilde: NIBIO

I nye areal- og reguleringsplaner bør det arbeides for at beitelagene får mulighet til å hevde beitenæringens interesser i fremtidige høringsrunder. Det er mange forhold som må tas i betraktning når det gjelder beiting, som for eksempel gjerdehold, beiterett og dyrevelferd. Hvis beiteinteresser kartlegges hvor det planlegges en annen utnyttelse av utmarksarealer, som for eksempel hytteutbygging eller annen type infrastruktur, gir dette større muligheter for på forhånd å avklare fremtidige konflikter som kan oppstå ved fremtidig bruk av arealressursene.

Ny teknologi i beitenæringa

Beitenæringa har som resten av landbruksnæringa gjennomgått en revolusjon med ny teknologi. Dyr på utmarksbeite er tids- og arbeidskrevende for bønder å følge opp. No fence er en ny teknologi hvor digitale gjerder fungerer på samme måte som et fysisk gjerde. En bonde kan tegne opp et digitalt gjerde via en applikasjon på sin telefon, og med det er gjerde på plass. Dyrene går med en elektronisk bjelle og hvis dyrene går ut av beiteområdet, får de et advarsel ved at bjella piper.

Det har i Ringerike og Hole blitt gjennomført flere forsøk med No fence-teknologi i utvalgte områder. Erfaringene med No fence har vært gode, og blir ansett som et effektivt virkemiddel for å holde dyr innenfor utvalgte områder, samt å spare vedlikeholdskostnader.



Fotografi: Geiter i sentrumsområder har vært et prøveprosjekt i Ringerike og Hole. Fotograf: Ringerike kommune

Tabell 7: Tiltak mål 4

TILTAK FOR EN BEITENÆRING SOM SAMARBEIDER GODT MED ANDRE INTERSSER I UTMARKA	
HOVEDAKTIVITETER	ANSVARLIG
<ul style="list-style-type: none"> Etablere nye og vedlikeholde eksisterende sperregjerder i utmark 	<ul style="list-style-type: none"> Beitelag i Ringerike og Hole
<ul style="list-style-type: none"> Vurdere å innarbeide konkrete planbestemmelser for gjerding i nye reguleringsplaner for opprettelse av nye fritidsboliger 	<ul style="list-style-type: none"> Beitelag i Ringerike og Hole i samarbeid med landbrukskontoret
<ul style="list-style-type: none"> Arbeide for at beitedyrene tilbringer sommerbeite i egen kommune 	<ul style="list-style-type: none"> Beitelag i Ringerike og Hole i samarbeid med kommunene
Resultat Konflikter mellom dyr på utmarksbeiter og andre reduseres, og utmarka blir i større grad benyttet av beitedyr	



2.1.5 BÆREKRAFTIG SKOGFORVALTNING SOM LEGGER TIL RETTE FOR HØY KARBONBINDING OG GOD UTNYTTELSE AV TRE SOM RÅVARE



Som næring er skogen en av de få komplette verdikjedene i Norge, og skogen har en sentral rolle for mennesker over hele verden. Skogen gir oss trematerialer, fiber og fornybar energi. Et stadig bredere spekter av produkter som har sin opprinnelse i tømmeret fra skogen vil være viktig for fremtidig verdiskaping og velstand i verden. De globale klimautfordringene krever «et grønt skifte» verden over, med en overgang fra bruk av sort til grønt karbon. Skognæringen er basert på landets rike og fornybare skogressurser og har store muligheter for å spille en nøkkelrolle for å utvikle og realisere det grønne skiftet i Norge.

I Norge er det en utfordring å legge til rette for og å opprettholde kvaliteten på skogen pga. mangelen på stabil og kvalifisert arbeidskraft, særlig for å få utført det viktige skogkulturarbeid i skogen. Ungskogpleien utføres i dag av en betydelig andel utenlandsk arbeidskraft, og det er få eller ingen lokale entreprenører som tilbyr å gjøre den samme jobben. Ungskogpleie er en av de viktigste og mest lønnsomme investeringene som kan gjøres i skogen. For å skape en kvalitetsskog for fremtiden, er ungskogpleie viktig å få utført på rett måte, på rett sted og til rett tid. Det er gjennom ungskogpleien man former framtidsskogen, og det er her man for første gang i omløpet velger hvilke trær man skal satse på videre i omløpet.

En aktiv og bærekraftig forvaltning av skogen er også viktig for klimaarbeidet. Skogen, med sin unike mulighet til å ta opp og lagre CO₂, har en viktig rolle i arbeidet med å begrense klimaendringene. Skogens potensial for karbonbinding avhenger av at en høyest mulig andel av skogarealet er i optimal vekst, og at det over tid er balanse mellom det som tas ut og det som vokser til, slik at opptaks- og lagerfunksjonen til skogen ivaretas. Høsting av skog på riktig tidspunkt er derfor viktig for både verdiskapingen og for skogens evne til å binde CO₂. En tommelfingerregel er at en tilvekst på 1 m³ skog tilsvarer opptak av om lag 1 tonn CO₂. Tiltak for å øke produksjonen av biomasse på eksisterende skogarealer, som gjødsling, økt plantetetthet og økt skogplanteforedling, vil bidra til å øke opptaket av klimagasser i skog. Beregninger fra Miljødirektoratet viser at skogen i Ringerike og Hole hadde et opptak på over 380 000 tonn CO₂-ekvivalenter i 2015¹¹. De totale utslippene i Ringerike og Hole var i 2020 på totalt 125 000 tonn CO₂-ekvivalenter¹², hvilket betyr at skogen binder over tre ganger det totale klimagassutslippene i kommunene.

Skogen er leveområde for mange dyr og planter. Et variert skogbruk ivaretar et mangfold av økosystemer, og sikrer et grunnlag for levedyktige populasjoner av arter som hører til i Norge. Skogen gir oss mennesker muligheter til et variert friluftsliv med mange naturopplevelser. Et bærekraftig skogbruk sørger for at skogen forvaltes og hogges slik at framtidige generasjoner kan hogge like mye tømmer som vi gjør i dag, og at vilkårene for friluftsliv ikke blir redusert og at det biologiske mangfoldet blir tatt vare på.

I Norge er det aller meste av omsatt tømmer sertifisert gjennom Norsk PEFC Skogsertifiseringssystem. Sertifiseringsordningen har 27 kravpunkter knyttet til hvordan skogeier skal forvalte og drive skogen med hensyn til naturtyper, artsmangfold og økologiske prosesser i skogen.

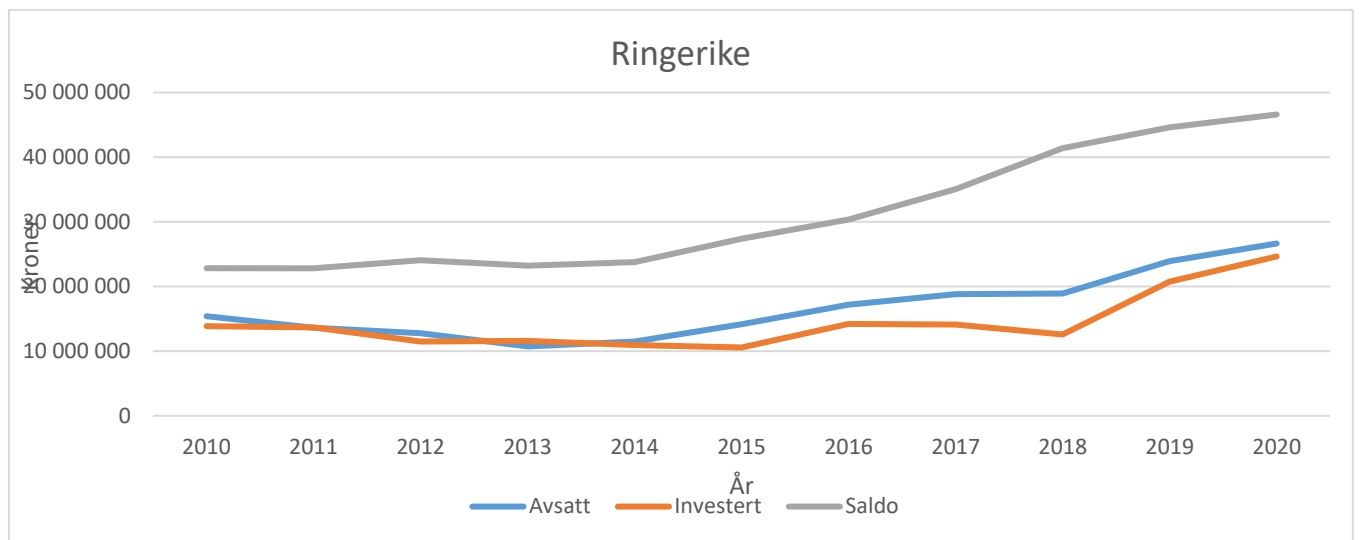
¹¹ Miljødirektoratet. 2021. Utslipp og opptak fra skog og arealbruk.

¹² Miljødirektoratet. 2022. Utslipp av klimagasser i kommunene

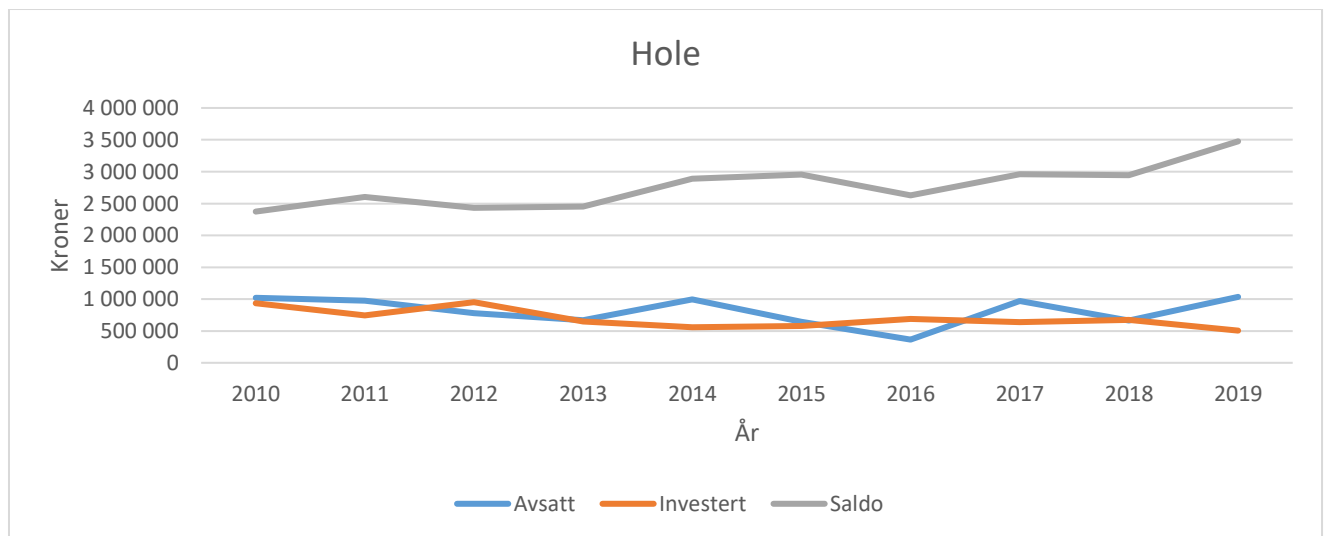
Skogfond

Skogfond er en pliktig sparing for den enkelte skogeier for å sikre finansiering av et bærekraftig skogbruk på eiendommen. Ordningen er regulert gjennom skogloven og forskrift om skogfond. For alt virke som avvirkes og omsettes fra eiendommen, er det krav om at 4-40 % av bruttoverdien må avsettes til skogfond. Skogfondet skal brukes til langsiktige investeringer i skogen, og sikrer på den måten en finansiering av en bærekraftig forvaltning av skogressursene. Investeringer med skogfond gir skattefordel til skogeier. Det vil si at den reelle utgiften for skogeier for å plante og etablere ny skog og å pleie den øvrige skogen ofte vil ligge på 20 – 30 % av faktisk kostnad, ut i fra sparte skattekostnader. I Ringerike og Hole brukes det årlig rundt 15 millioner kroner fra skogfondet til ulike investeringstiltak i skogen.

Figurene nedenfor viser skogsfondsbeholdningen i Ringerike og Hole. Saldo og midler som har blitt avsatt til skogfond av den enkelte skogeier, har vært økende, hvilket betyr at det er rom for større aktivitet i skognæringen i begge kommunene.



Figur 6: Skogsfondsbeholdning Ringerike 2010 – 2020 Kilde: Landbruksdirektoratet

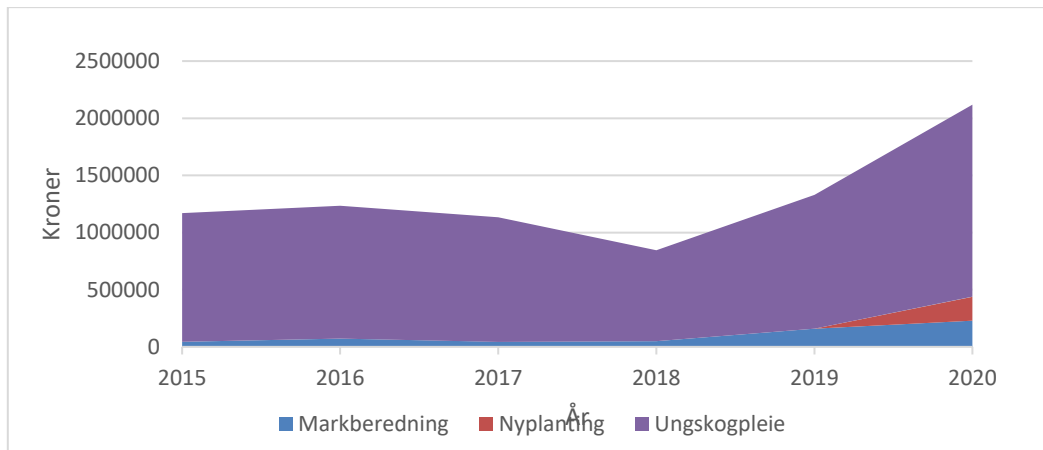


Figur 7: Skogsfondsbeholdning Hole 2010 – 2020 Kilde: Landbruksdirektoratet

Nærings- og miljøtiltak i skogbruket (NMSK)

NMSK er en tilskuddsordning som skal bidra til økt verdiskaping i skogbruket og i tillegg bidra til at miljøverdier knyttet til biologisk mangfold, landskap, friluftsliv og kulturminner i skogen blir ivaretatt og videreutviklet. Det kan gis tilskudd til en rekke forskjellige tiltak som skogkultur, veibygging og miljøtiltak i skog hvor formålet er å øke aktiviteten og ressursutnyttelsen i og fra skogen.

I Ringerike og Hole illustrerer figur 8 at det er tiltak til skogkultur som ungskogpleie og markberedning som har vært mest aktuelt gjennom NMSK-støtteordningen.



Figur 8: Tildeling av NMSK-tilskudd Ringerike og Hole 2015-2020 Kilde: Landbruksdirektoratet

Tabell 8: Tiltak mål 5

TILTAK FOR AT SKOGRESSURSENE FORVALTES PÅ EN BÆREKRAFIG MÅTE OG LEGGER TIL RETTE FOR ET HØYT OPPTAK AV KARBON	
HOVEDAKTIVITETER	ANSVARLIG
<ul style="list-style-type: none"> • Utadrettet informasjonsarbeid om skog og skogbruk i Ringerike og Hole for å vise skogens betydning i klimasammenheng. 	<ul style="list-style-type: none"> • Skogeierlag
<ul style="list-style-type: none"> • Arbeide for større bruk av skogfondsmidlene enn å la de akkumulere på skogfondskonto 	<ul style="list-style-type: none"> • Skogeierlag i samarbeid med landbrukskontoret
<ul style="list-style-type: none"> • Bestille rapport om skogens tilstand i Ringerike og Hole 	<ul style="list-style-type: none"> • Landbrukskontoret
<ul style="list-style-type: none"> • Stimulere til økt skogkultur (årlig 10 000 dekar i Ringerike og 800 dekar i Hole) ved å formidle informasjon om skogskjøtsel og hvilken betydning det har for skogens dimensjons- og kvalitetsutvikling for skogeiere 	<ul style="list-style-type: none"> • Skogeierlag i samarbeid med landbrukskontoret
<ul style="list-style-type: none"> • Arbeide for at ungdom får prøve seg i ungskogpleie gjennom sommerjobb for å stimulere til økt skogkultur i Ringerike og Hole 	<ul style="list-style-type: none"> • Landbrukskontoret i samarbeid med skogeierlagene
<ul style="list-style-type: none"> • Bidra til at nye skogbruksplaner brukes for å få mer fokus på skogen og økt aktivitet i lokalt skogbruk 	<ul style="list-style-type: none"> • Skogeierlagene
<ul style="list-style-type: none"> • Aktivt mobilisere for at nye offentlige bygg bygges i tre 	<ul style="list-style-type: none"> • Skogeierlagene
<ul style="list-style-type: none"> • Ved båndlegging av skogarealer til utbygging skal hensynet til skogens bonitet synliggjøres og vurderes mot øvrige hensyn 	<ul style="list-style-type: none"> • Landbrukskontoret og kommunene ellers
Resultat Skogen i Ringerike og Hole binder mer karbon og forvaltes på en måte som øker verdiskapingen i skognæringa og i Ringerikssamfunnet.	



2.2 NÆRINGSUTVIKLING

2.2.1 RINGERIKE OG HOLE PRAKTISERER ET STRENGT JORDVERN OG ØKER MATPRODUKSJONEN



FNs organisasjon for mat og landbruk (FAO) forventer ut ifra sine beregninger at verden vil ha et befolkningstall på omkring 9 milliarder mennesker i 2050. Ifølge estimatene til FAO vil etterspørselen etter mat øke kraftig gjennom en økt befolkningsvekst og et endret forbruksmønster. Beregninger har vist at dagens matproduksjon må økes med 70 prosent dersom det skal være nok mat til å dekke etterspørselen av mat til verdens befolkning i fremtiden¹³.

I februar 2022 invaderte Russland sitt naboland Ukraina med militære styrker. Både Russland og Ukraina er strategisk viktige land for matproduksjon, og de står til sammen for nesten en tredel av verdens eksport av bygg og hvete. Krigen har gitt mange negative ringvirkninger som høyere matpriser og større usikkerhet for verdens matvaresikkerhet. En større matberedskap i Norge har blitt et viktig debatttema som følge av krigen i øst - Europa.

Et mål om økt matproduksjon basert på norske ressurser er positivt for landbrukssektoren. Målsetningen om en økt matproduksjon henger tett sammen med en økende befolkningsvekst i Norge og en ambisjon om at vi utnytter våre egne ressurser til matproduksjon istedenfor en økende import fra andre land. En økning av matproduksjonen styrker også vår egen selvforsyningsgrad. Sammenlignet med andre land har Norge en svært lav selvforsyningsgrad på 36 % korrigert for importert kraftfôr¹⁴. Økt selvforsyningsgrad er ikke bare bra klimapolitikk, men også viktig for vår egen matberedskap.

Fortsatt strengt jordvern og høy matkornandel

Ringerike og Hole er et matkammer i regionen, og er et av de beste områdene for produksjon av matkorn og poteter i landet. Kommunene er i en særstilling hvor det i gode år blir produsert matkorn på hele 70 -95 % av de jordbruksarealene som er egnet til å produsere mathvete. De øvrige arealene blir benyttet til å produsere korn, hovedsakelig bygg og havre, som blir benyttet til å produsere kraftfôr og til grasproduksjon til husdyr. 2021 som var et godt kornår viser for hveteproduksjonen en matkornandel i Ringerike og Hole på 99 %.

Etterspørselen etter proteinvekster i det daglige kostholdet er økende, og henger sammen med et økt fokus på plantebasert kost, en trend som i dagligvare blir omtalt som et gradvis skifte i forbruket. Dette markedet dekkes i dag hovedsakelig gjennom import. Etterspørselen etter norske råvarer til denne produksjonen øker. Det er nylig igangsatt et tverrbransjelig initiativ (kalt matkorninitiativet) for å øke andelen norsk korn i produksjonen av korn og melbaserte produkter fra dagens ca.50 % til 90 % i 2030¹⁵. Klimaendringer og utviklingen i planteforedlingen er forhold som styrker muligheten for å øke produksjonen av norske proteinvekster. Målet er å bruke forskningen og utviklingen til å øke bruken av norske korn og proteinvekster i mat. Dette åpner både for å øke norsk matkorn i eksisterende produkter, og å øke markedet for plantebasert kost med norske råvarer så langt det er mulig.

¹³ Arnoldussen m.fl. 2014. Økt matproduksjon på norske arealer – Rapport 6

¹⁴ Rustad.2020. NIBIO. Ferske tal om norsk selvforsyning

¹⁵ Waalen. 2021. NIBIO. Kraftfullt samarbeid om mer norsk mat

For å kunne opprettholde en betydelig matkornproduksjon i Ringerike og Hole er et strengt jordvern helt essensielt. Et argument som ofte brukes for å tillate nedbygging av dyrket mark, er at nye dyrkingsarealer kan tas i bruk. Sannheten er at kvaliteten på disse arealene sjelden holder mål til å dyrke matkorn, poteter, frukt/bær og grønnsaker. Det tar svært lang tid å oppnå den kvaliteten som gammel kulturjord har på nye dyrkingsområder. Et sterkt jordvern som ivaretar jordarealene er derfor helt nødvendig dersom vi skal opprettholde produksjonen av matkorn i Ringerike og Hole.

Arealer som ikke blir driftet på en god måte

I dag driftes en stor andel av jordbruksarealet som leiejord eller av gårdbrukere som ikke har jordbruk som sin primære inntektskilde. For mange mindre landbrukseiendommer har det over en årrekke blitt mere vanlig å leie bort jordbruksarealer til naboer eller til større landbrukseiendommer. Dette har en negativ konsekvens for å opprettholde kompetanse, prioriteringer og tidsbruk i landbruket. Ulike dyrkningstekniske tiltak som kan nyttes og som gir økte avlinger, kan bli utelatt på grunn av manglende kompetanse eller nedprioriteringer. Dette kan være en utfordring for å kunne øke matproduksjonen i Ringerike og Hole.

Ringerike og Hole har meget gode forutsetninger for mangfoldig og høykvalitets matproduksjon. I Ringerike er det ifølge NIBIO 74 067 dekar fulldyrka areal. Av dette arealet er det i dag bare søkt om produksjonstilskudd for 71 000 dekar. I Hole er tallet 21 745 dekar mens det blir søkt om produksjonstilskudd for 20 547 dekar. Dette kan bety at det er jordbruksarealer i kommunene som ikke blir driftet tilfredsstillende og som derfor bør følges opp i sterkere grad.

Større utnyttelse av utmarka

Norsk jordbrukspolitik i dag en høy ambisjon for nasjonal matproduksjon på tilgjengelige jordbruksarealer. I likhet med resten av landet har også kornarealer i Ringerike og Hole blitt redusert gjennom de siste 30 årene eller blitt omlagt til produksjon av gras. (se figur 18 og 19). Det er grunnleggende for matproduksjon, selvforsyning og beredskap å sikre arealer egnet for kornproduksjon og isteden prioritere grasbasert husdyrproduksjon på arealer som ikke er egnet for produksjon av korn. En bedre utnyttelse av Ringerike og Hole sine utmarksarealer til beite er også en mulighet til å øke lokal matproduksjon basert på de ressursene vi har tilgjengelig.

Matproduksjon i ferskvann

For å øke matproduksjonen i Ringerike og Hole er det også muligheter for å utnytte ferskvannsressursene i langt større grad enn tilfellet er i dag. I begge kommuner er det en stor andel innsjøer som gir store muligheter for å utnytte potensialet som finnes i innlandsfiske. Villfisk AS og Ferskvannsfisk AS er to etablerte bedrifter som driver med foredling og salg av innlandsfisk. Innlandsfisk er en nisje som i hovedsak er en hovedkilde for rekreasjon og turisme. Sammenlignet med andre land i Skandinavia er Norge dårligere på å utnytte innlandsfisken som en matkilde, og yrkesfiske etter villfisk er en beskjeden næring med få aktører. Det er derfor et stort potensial for større utnyttelse av produksjon og foredling av innlandsfiske i Ringerike og Hole. En utfordring med å videreutvikle foredlingen av innlandsfisk er at næringen er dårlig organisert, og de økonomiske ressursene er små i forhold til det økonomiske potensialet som innlandsfiske har. For å opprettholde en levedyktig foredling av innlandsfisk, er det nødvendig å etablere en bedre organisering og utforme driftsplaner for å sikre at fiskebestanden forvaltes på en god måte.

Urbant landbruk

Urbant landbruk er en trend som skyter fart både i Norge og internasjonalt. Å spise selvdyrket mat er en voksende trend, og kortreist mat uten miljøgifter og plantevernmidler har blitt en viktig miljøfaktor for mange. Urbant landbruk går ut på å spise og dyrke sine egne vekster på små takterrasser, i parker, bakgårder eller på små plasser i byen som står tomme eller er lite i bruk.

Urbant landbruk kan øke bevissthet og kunnskap om hvordan mat dyrkes, og skape en god og bred forståelse for betydningen av å ta vare på matjord og matproduksjon til byenes befolkning. Innbyggere i byene får gjennom et urbant landbruk en bedre innsikt i å dyrke og produsere mat.

Fortetting i byer, offentlige og private utviklingsinteresser kan ofte være en utfordring for å iverksette urbant landbruk i Ringerike og Hole. Fravær av et tverrfaglig samarbeid og mangel på generell dyrkings- og plantefaglig kompetanse kan i tillegg være en hindring for å etablere urbant landbruk. For å fremme urbant landbruk kreves tilstrekkelig tilrettelegging fra myndighetene, informasjonsarbeid og kartlegging og videreutvikling av aktuelle dyrkingsareal. På denne måten kan man bidra til gode vilkår for urbant landbruk som kan bidra til at både dagens og morgendagens byer både blir grønnere og mer menneskevennlige.

Tabell 9: Tiltak mål 6

TILTAK FOR ET STRENGT JORDVERN OG ØKT MATPRODUKSJON	
HOVEDAKTIVITER	ANSVARLIG
<ul style="list-style-type: none"> Utøve et strengt jordvern og øke produksjonen av matvarer i Ringerike og Hole 	<ul style="list-style-type: none"> Ringerike og Hole kommuner
<ul style="list-style-type: none"> Aktivt følge opp og sikre at jordbruksarealer som ikke er i aktiv drift i dag tas i bruk til matproduksjon igjen 	<ul style="list-style-type: none"> Landbrukskontoret
<ul style="list-style-type: none"> Oppfordre og stimulere til økt utnyttelse av beite- og utmarksarealer til matproduksjon 	<ul style="list-style-type: none"> Beitelag i Ringerike og Hole
<ul style="list-style-type: none"> Utrede mulighetene for økt produksjon og foredling av innlandsfisk i Ringerike og Hole 	<ul style="list-style-type: none"> Landbrukskontoret i samarbeid med utmarkslag
<ul style="list-style-type: none"> Øke omsetningen av lokale landbruksprodukter gjennom tilrettelegging og økt samarbeid i Ringerike og Hole 	<ul style="list-style-type: none"> Ringerike og Hole kommuner i samarbeid med relevante næringsorganisasjoner
<ul style="list-style-type: none"> Påvirke for utvikling av urbant landbruk i byutviklingsprosjekter 	<ul style="list-style-type: none"> Ringerike og Hole kommuner i samarbeid med byutviklingsprosjekter
Resultat Matproduksjonen i Ringerike og Hole øker på en bærekraftig måte	

2.2.2 ET STERKT TRADISJONELT LANDBRUK SAMTIDIG SOM VI STIMULERER TIL NYE TILLEGGSNÆRINGER



Landbruket er en basisnæring og en del av norsk næringsliv som konkurrerer i et nasjonalt, men også globalt marked. Basisnæringene produserer varer og tjenester et sted, som vanligvis selges og konsumeres hovedsakelig andre steder enn der produksjonen foregår. Bønder som produserer mat i et stort volum, og bidrar til å sikre norsk matproduksjon og selvforsyning, er den største og viktigste delen av norsk landbruk. Det er denne produksjonen som legger grunnlaget for all annen landbruksbasert næringsutvikling baserte på norske landbruksråvarer. Det er et nasjonalt mål å øke norsk matproduksjon, og det er volumproduksjonene som i all hovedsak bidrar til å nå dette målet. Jordbrukets viktigste oppgave er å produsere mat, og det er derfor viktig å ivareta produsentene som

gjør at produksjonsgrunnlaget for matproduksjon kan nyttes og videreutvikles. Landbrukets ressursgrunnlag er derfor meget viktig for kommunene å forvalte og ivareta. Gjennom arealplanlegging kan kommunene i tillegg synliggjøre handlingsrommet for tilleggsnæringer i landbruket.

I Ringerike og Hole er landbruksnæringa en viktig bidragsyter til den samlede verdiskapingen i kommunene. Norsk institutt for landbruksøkonomisk forskning (nå NIBIO) gjorde i 2013 en kartlegging av verdiskapingen i landbruk og landbruksvirksomhet i daværende Buskerud fylke¹⁶. I deres utredninger var Ringerike kommune den kommunen i Buskerud med størst verdiskaping totalt sett når det gjelder primærproduksjon og landbruksbasert industri, med en samlet verdiskaping som utgjorde 5 % av den samlede verdiskapingen i kommunen. I Hole var den samlede verdiskapingen i landbruket 6 % av kommunens totale verdiskaping, hvor hovedandelen av verdiskapingen i landbruket skjer gjennom produksjon av frukt- og grønnsaker. I 2013 utgjorde grønnsaksproduksjonen i Hole 15 % av den samlede verdiskapingen av grønnsaksproduksjonen i tidligere Buskerud fylke. Ellers var Hole kommune den kommunen i Buskerud, etter daværende Nedre Eiker kommune, som hadde høyest verdiskaping per årsverk i landbruket.

Landbrukskontoret i Ringerike og Hole

Før 1994 var landbrukskontorene statlig. I forbindelse med at de ble kommunale etter 1994 ble midlene til drift av landbrukskontorene overført til kommunene som rammetilskudd. Denne tildelingen gjøres ut fra antall jordbruksbedrifter, antall landbrukseiendommer og kommunenes areal. Ressurser til kortvarige prosjekter, og arbeid med miljø- og viltforvaltning inngår ikke i rammetildelingen. Det har vært en nedgang i bemanningen på landbrukskontoret i Ringerike og Hole. Tidligere var det 4,5 årsverk på jordbruk og på ansvarsområdene skog/vilt var det tidligere 3 årsverk og en prosjektstilling på 60 %. I 2022 er det tre stillinger på jordbruk, én stilling på skog og én stilling på vilt.

Gjennom årene har landbrukskontoret blitt tilført stadig flere lovpålagte oppgaver, og fått et utvidet ansvar. Resultatet er at det ikke lenger er tilstrekkelige ressurser tilgjengelig til å gi rådgivning eller til å bidra til aktivitetsfremmende tiltak fra landbrukskontoret sin side. Taperen er næringen selv og den enkelte yrkesaktive jord og skogbruker. I tillegg går kommunene glipp av skatteinntekter fordi aktiviteten kanskje er lavere enn den ellers kunne ha vært. Økt bemanning på landbrukskontorene vil kunne ha bidratt til å styrke landbruksnæringa, og det ville kunne vært større muligheter for satsing på nyskaping og nye inntektskilder i jord- og skogbruk. Det ville i tillegg ha gitt økte muligheter til å gjennomføre kontrollvirksomhet og følge opp miljøarbeidet.

Jordbruk

I Ringerike og Hole er det produksjon av korn som dominerer i landbruksnæringa, men det produseres også en rekke ulike typer grønnsaker, frukt og bær. Ringerike og Hole er selvforsynt på flere landbruksprodukter. Bare i Ringerike dyrker kornbøndene nok matkorn til å forsyne 64 000 personer med brød i et normalår, noe som er over det dobbelte av innbyggertallet i kommunen. Ringerike og Hole er i tillegg selvforsynt med poteter og egg. I Hole tilsvarer produksjonen av frukt og bær cirka 70 kg per innbygger i kommunen, ikke langt unna nordmenns gjennomsnittsforbruk på 90 kg per år. Holes enorme grønnsaksproduksjon tilsvarer en selvforsyningsgrad som er over 1800 %. I melkeproduksjon er det i Ringerike en selvforsyningsgrad på 43 %. For storfekjøtt er selvforsyningsgraden 26 % i Ringerike og 15 % i Hole.

Jordbruket som næring er avhengig av et godt veinett og et godt vedlikehold av dette for å kunne frakte driftsmidler inn og ferdige råvarer ut fra gårdsbruket og fram til foredlingsindustrien. Krav til effektivitet og produktivitet har gjort at transportører stadig tar i bruk tyngre og lengere biler med større lastekapasitet enn før. Det er fortsatt gårdsbruk i dag som ligger uten effektive veiforbindelser til

¹⁶ Norsk institutt for landbruksøkonomisk forskning. 2013. Verdiskaping i landbruk og landbruksbasert virksomhet i Buskerud.

riksveinettet. Manglende utbedring på fylkesveier og kommunale veier, der dagens bruer, kurver og underganger enten er for smale, eller ikke har tilstrekkelig aksellast godkjenning, gir landbruket, men også andre distriktsnæringer millioner kroner i årlige merkostnader. Enkelte bønders egne gårdsveier er heller ikke dimensjonert for dagens transportutstyr, noe som også kan begrense utviklinga i næringa. Økt fremkommelighet sparer jordbruket og annen industri for kostnader i form av behov for færre biler og ansatte, samt færre turer som også betyr et mer klima- og miljøvennlig landbruk. For å kartlegge hva som kan og bør gjøres for å fjerne flaskehalsen i det lokale og regionale veinettet, trengs det en omfattende kartlegging av utfordringer i forbindelse med bruer, veibredde og tåleevne i form av tillatt aksellastvekt og vognlengde for kommunale og fylkeskommunale veier fram til riksveinettet.

Førstehåndsverdi av landbruksnæringa

Førstehåndsverdien er den verdien en vare har ved første ledd i omsetningskjeden. Tabell 10 viser den samlede førstehåndsverdien av kornproduksjonen, potetproduksjonen, husdyrproduksjonene, grøntproduksjonene, frukt og bær samt vilt og skogproduksjonen i Ringerike og Hole. Selv om jordbruket arealmessig i Hole er i en betydelig mindre skala enn i Ringerike, er ikke førstehåndsverdien av den samlede husdyr- og planteproduksjonen vesentlig mye lavere. Dette skyldes i hovedsak den store frukt- og grøntproduksjonen i Hole. Frukt, grønt og bærproduksjonen utgjør 20,5 % av arealbruken i Hole jamfør tabell 14, og samlet sett tilsvarer disse produksjonene 79 % av den samlede førstehåndsverdien i kommunen. Ringerike har et mer tradisjonelt jordbruk hvor korn og grovfôr er de dominerende produksjonene. Det er allikevel verdt å legge merke til at den beskjedne frukt- og grøntproduksjonen i Ringerike, som utgjør omtrent 0,5 % av arealbruken, står for 13 % av den totale førstehåndsverdien. Dette viser at det er en betydelig høyere verdiskaping i frukt- og grøntproduksjonen enn i de tradisjonelle volumproduksjonene i jordbruket.

Vilt

For produksjon av viltkjøtt er førstehåndsverdien liten sammenlignet med de øvrige produksjonene i Ringerike og Hole, men produksjonen av viltkjøtt gir også ringvirkninger i lokalsamfunnet. Bedre informasjon om jakttilbudene hos grunneiere og rettighetshavere, kan bidra til å styrke interessen for jakt i Ringerike og Hole. Et økt tilbud av opplevelsesprodukter som tilbys i kombinasjon av jakt som overnatting, lokalmat og tettere samarbeid med øvrig reiseliv, kan også gjøre jaktoplevelsen mer komplett og øke inntjeningen til den enkelte grunneier.

Skogbruk

Skog- og trenæring er en fremtidsrettet og bærekraftig næring hvor Norge har gode forutsetninger for å lykkes. De store skogressursene i Ringerike og Hole gir et stort potensial for økt uttak av råstoff fra skogen dersom det er tilstrekkelig etterspørsel til akseptable priser i markedet. Tre er et fornybart bygningsmateriale som bidrar til en vesentlig reduksjon av klimaavtrykket fra bygningsindustrien. Vi kan utnytte produksjonsmulighetene i skogbruket bedre ved å øke skogkulturinvesteringene, og ved å følge opp de lovpålagte kravene til reetableringene av skog etter hogst. Investeringer i skog for å etablere tilfredsstillende foryngelser og gjennomføre ungskogpleie er avgjørende for fremtidige avvirkningsmuligheter og skogens rolle i et lavutslippssamfunn. For de fleste skogeiere er skogbruket en binæring som gir et tilskudd til familieøkonomien. I et samfunnsøkonomisk perspektiv har skognæring stor betydning. Foredlingen av trevirke gjennom verdikjeden skaper store verdier og tømmeret øker i gjennomsnitt sin verdi 12 ganger før det når fram til kunden som et ferdig produkt¹⁷. I dag eksporteres ca. en tredjedel av tømmeret uforedlet ut av landet, hvilket betyr at det er et stort potensial for større verdiskaping og etablering av nye arbeidsplasser lokalt. Totalt sett i Ringerike og Hole representerer skognæring en milliardverdi hvis man ser hele verdikjeden under ett.

¹⁷ Årsrapport 2011. Allskog.

For å sikre en fremtidsrettet skognæring i Ringerike og Hole, er det nødvendig å sikre god infrastruktur. Transport av tømmer utgjør en betydelig del av verdikjedens kostnader. God infrastruktur som effektiviserer transport og bidrar til konkurransedyktige rammevilkår, har stor betydning før økt verdiskaping i skognæringa. Effektivisering av transporten både miljømessig og økonomisk krever at veinettets kapasitet i regionen utnyttes. En fortsatt utbygging av skogsbilveier er nødvendig for å sikre at skognæringen kan utnytte det potensialet som ligger i skogen, både for å bidra til reduksjon av vårt totale klimaavtrykk, og for å sikre økt verdiskaping lokalt. Det er fortsatt flaskehals på veinettet på riksveier, fylkesveier, kommunale veier og skogsbilveier i Ringerike og Hole som begrenser en mer effektiv og konkurransedyktig tømmertransport. Både nybygging og oppgradering av skogsbilveier må være en viktig prioritering i regionen slik at hensynet til næringen og miljøet blir ivaretatt.

Den norske skogen er et enestående råstoff. Bruk av tre varierer fra tradisjonelle sagbruk til avansert biokjemi. En fremtidsrettet skogsindustri bygger på en hel verdikjede fra frø og planter til et ferdig produkt. Økt bruk av skogens ressurser er både god industripolitikk som tilrettelegger for grønne arbeidsplasser og dessuten er viktig for å legge grunnlaget for en god klimapolitikk.

Tabell 10: Førstehåndsverdi jord- og skogbruk Ringerike og Hole 2020 Kilde: Landbruksdirektoratet

Ringerike		Hole	
Produksjon	Førstehåndsverdi kroner	Produksjon	Førstehåndsverdi kroner
Storfe	20 000 000	Storfe	1 000 000
Småfe	2 000 000	Småfe	0
Gris	6 000 000	Gris	0
Fjørfe	22 000 000	Fjørfe	2 000 000
Grovfôr	27 000 000	Grovfôr	2 000 000
Korn	65 000 000	Korn	21 000 000
Potet, grønnsaker, frukt og bær	22 000 000	Potet, grønnsaker, frukt og bær	95 000 000
Totalt husdyr- og planteproduksjon	164 000 000	Totalt husdyr og planteproduksjon	120 000 000
Vilt	3 000 000	Vilt	290 000
Tømmerverdi	97 000 000	Tømmerverdi	9 000 000
Total førstehåndsverdi	264 000 000	Total førstehåndsverdi	129 290 000

Tilleggsnæringer

Etablering av nye næringer med utspring fra landbruksnæringa krever ofte større markedsorientering, personlig lidenskap og interesse for å produsere og levere produkter som faller utenfor de tradisjonelle landbruksproduktene. Slike nye næringer vil være med på å skape et mangfold og bidrar til å etablere flere arbeidsplasser i landbruksnæringa. Det er positivt dersom gårdbrukere og andre med tilknytning til landbruket ønsker å etablere tilleggsnæringer. Nye næringer og produkter med sitt utspring i landbruksnæringen kan bidra til å sette Ringerike og Hole på kartet.

Tabell 11: Tiltak mål 7

TILTAK FOR ET STERKT TRADISJONELT LANDBRUK SAMTIDIG SOM VI STIMULERER TIL NYE TILLEGGSNÆRINGER I LANDBRUKET	
HOVEDAKTIVITER	ANSVARLIG
<ul style="list-style-type: none"> Faglagene innen jord- og skog følger aktivt opp kommunale planer som er ute på høring 	<ul style="list-style-type: none"> Bondelag, Skogeierlag og beitelag i Ringerike og Hole
<ul style="list-style-type: none"> Aktivt støtte opp bønder som planlegger nye investeringer for å øke produksjonen på sin eiendom både innen jordbruk og skogbruk 	<ul style="list-style-type: none"> Landbrukskontoret i samarbeid med relevante samarbeidspartnere som Innovasjon Norge, Norsk landbruksrådgivning, Enova m.fl.
<ul style="list-style-type: none"> Arbeide for mer foredling av lokalprodusert mat for å styrke verdiskapningen av matproduksjon i Ringerike og Hole 	<ul style="list-style-type: none"> Ringerike og Hole kommuner, faglag og den enkelte bonde selv
<ul style="list-style-type: none"> Kartlegge standarden på skogsbilveinettet i Ringerike og Hole og stimulere til økt oppgradering av skogsbilveier for å styrke næringas konkurransegrunnlag 	<ul style="list-style-type: none"> Landbrukskontoret og samarbeidspartnere (for eksempel gjennom en masteroppgave)
<ul style="list-style-type: none"> Arbeide for å få etablert mer foredling av tømmer i Ringerike og Hole 	<ul style="list-style-type: none"> Skogeierlagene
<ul style="list-style-type: none"> Støtte prosjekter vedr. ulike tilleggsnæringer som jakt & fiske, innpå-tunet, lokalmat & drikke samt å mobilisere til nettverksbygging blant lokale aktører 	<ul style="list-style-type: none"> Ringerike og Hole kommuner med samarbeidspartnere innenfor reiseliv og andre opplevelsesaktører
<p>Resultat</p> <p>Landbruksnæringa bidrar til næringsutvikling i kommunene og opprettholder bosetting og aktiv drift i distriktene. I Ringerike og Hole stimuleres det til utvikling av nye tilleggsnæringer og nye arbeidsplasser basert på gårdens ressurser.</p>	

2.2.3 RINGERIKE OG HOLE ER ET GODT STED Å VÆRE GÅRDBRUKER



Landbruket er en næring som er i stadig utvikling. En nasjonal trend er at det blir færre bønder og at gjennomsnittsalderen blir høyere. Produsentmiljøene innenfor enkelteproduksjoner blir mindre, og det kan være vanskeligere å oppsøke hjelp eller annen kompetanse i nærmiljøet. Å være bonde kan derfor for mange oppleves som ensomt. I Ringerike og Hole ønsker vi å arbeide for at våre kommuner skal være et bra å sted å jobbe innenfor landbruksnæringa. Kommunene og landbruket har mange felles krysningspunkter, ofte innenfor temaer som angår natur- og miljøforvaltning, arealforvaltning og byggesak. Det er viktig at kommunene er samsnakket og opptrer som en forutsigbar aktør og bidrar til å skape et godt landbruk i Ringerike og Hole.

Bondeyrket kan være krevende samtidig som det gir fleksibilitet og selvstendighet i hverdagen som er verdsatt av mange. For å styrke rekrutteringen, er det nødvendig å fremheve landbruket som næring og styrke omdømmet til landbruksnæringen. Å være bonde er et kunnskapsbasert yrke som gir muligheter for å bruke sin egen erfaring, evner og utdanning på en god måte.

Norsk landbruk er tuftet på familielandbruket hvor landbrukseiendommer i størst mulig grad eies av fysiske personer som selv bor driver sine eiendommer. Både sosiale og økonomiske forhold har innvirkning på fremtidige generasjoner og på valget om å overta en landbrukseiendom. Gode inntektsmuligheter, ulike økonomiske virkemidler, mulighet for å få etter- og videreutdanning samt gode fagmiljø er viktige kriterier for dagens unge. For mange som vurderer å overta en gård, eller ta steget inn i landbruksnæringa, er det også viktig at de kan ha et familieliv og et sosialt liv på lik linje med andre yrkesgrupper.

Flere gårdsbruk står foran et veiskille når dagens gårdbruker nærmer seg pensjonsalder. For å opprettholde et aktivt landbruk, er det nødvendig at kommende generasjoner overtar landbrukseiendommer for at framtidig matproduksjon skal kunne sikres. For mange er det i dag en betydelig usikkerhet om inntektsgrunnlaget i næringa er godt nok til at mange velger bondeyrket framfor andre karrierer med sikrere inntektsgrunnlag. Det vil også være et betydelig investeringsbehov på mange gårdseiendommer for å kunne sikre effektiv produksjon i tråd med samfunnets forventninger. En kombinasjon av lav lønnsomhet og høye driftsutgifter, sammenholdt med behovet for kapital og egen arbeidsinnsats, kan gjøre at mange kvier seg for å overta en gårdseiendom.

For at landbruket skal kunne utvikles, er det viktig at landbruksnæringen sikrer god rekruttering, opprettholder et høyt kunnskapsnivå og at det er et godt samarbeid mellom kommune, næringsorganisasjoner og den enkelte bonde. Godt samarbeid og høy kompetanse er nødvendig for å fremme konkurransevnen i landbrukets verdikjeder, slik at vi opprettholder en fremtidsrettet matproduksjon og en levedyktig landbruksnæring. Større åpenhet om generasjonsskifter og bedre dialog mellom generasjoner vil være viktig for å ta riktige veivalg og investeringer for kommende generasjoner.

Tabell 12: Tiltak mål 8

TILTAK FOR Å GJØRE RINGERIKE OG HOLE TIL ET GODT STED Å VÆRE GÅRDBRUKER	
HOVEDAKTIVITETER	ANSVARLIG
<ul style="list-style-type: none"> • Vurdere kompetansekrav ved behandling av konsesjonssøknader i Ringerike og Hole 	<ul style="list-style-type: none"> • Landbrukskontoret i samarbeid med faglagene
<ul style="list-style-type: none"> • Utarbeide en håndbok for nye bønder i Ringerike og Hole 	<ul style="list-style-type: none"> • Faglagene i samarbeid med landbrukskontoret
<ul style="list-style-type: none"> • Markedsføre mentorordningen i landbruket som administreres av Norsk landbruksrådgivning 	<ul style="list-style-type: none"> • Landbrukskontoret og bondelagene
<ul style="list-style-type: none"> • Prøve ut en nyhetsbrev-ordning for å skape et bedre samarbeid mellom forvaltningen og gårdbrukerne i Ringerike og Hole, samt styrke informasjonsarbeidet mot næringsutøverne i landbruksnæringa. 	<ul style="list-style-type: none"> • Landbrukskontoret
<ul style="list-style-type: none"> • Etablere et eget landbruksforum i Ringerike og Hole for å skape et tettere samarbeid mellom landbruksforvaltningen og faglagene 	<ul style="list-style-type: none"> • Faglagene og landbrukskontoret
<ul style="list-style-type: none"> • Økt søkelys på generasjonsskifte i landbruket 	<ul style="list-style-type: none"> • Faglagene i samarbeid med landbrukskontoret
<p>Resultat</p> <p>Gårdbrukere i Ringerike og Hole har styrket kompetansen om gårdsdrift og det er gode produksjonsmiljøer i alle produksjoner i jordbruksnæringene. Bønder har tilgang på god informasjon om søknadsfrister, støtteordninger og lovverk m.m.</p>	

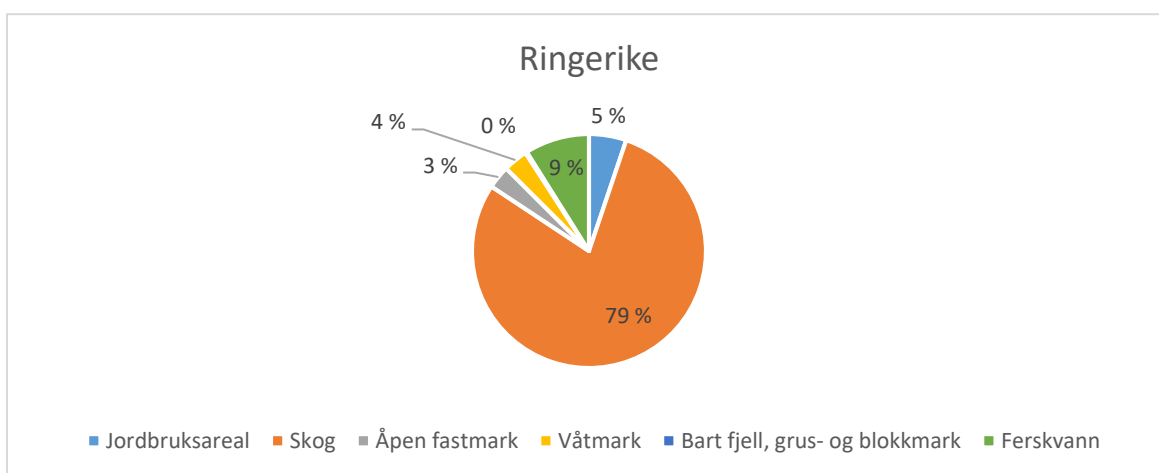
3. STATUS OG UTVIKLINGSTRENDER FOR LANDBRUKET I RINGERIKE OG HOLE

3.1 JORDBRUK

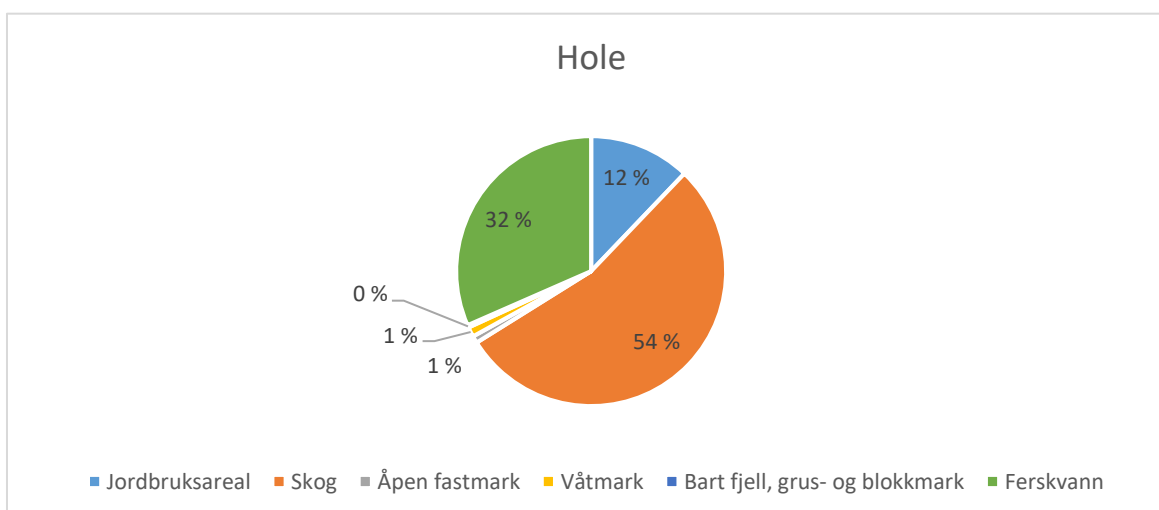
3.1.1 AREAL- OG EIENDOMSSTRUKTUR

Ringerike kommune og Hole kommune er arealmessig to forskjellige kommuner. Ringerike har en variert topografi og er en av de største kommunene på Østlandet med sine 1555 km². Hole kommune er med 135 km² en mye mindre kommune enn Ringerike, men deler stort sett den samme arealstrukturen med skogbruk, ferskvann og jordbruksareal som de dominerende arealressursene.

Kommunene Ringerike og Hole er store utmarkskommuner hvor mye areal er ubebygd. Skog er den dominerende arealressursen mens 5 % i Ringerike og 12 % i Hole er kategorisert som jordbruksareal. I Norge er 3 % av det totale arealet dyrka mark.



Figur 9: Arealoversikt ubebygd areal Ringerike. Kilde: ssb.no



Figur 10: Arealoversikt ubebygd areal Hole. Kilde: ssb.no

Hønefossområdet

Sør for Hønefoss, mot Hole og Tyrifjorden, ligger Norderhov og Ask på hver sin side av Storelva. Her finner vi noen av landets beste jordbruksarealer, og produksjon av mathvete står sterkt. Oljevekster og gras er viktige vekster, og det er i tillegg en betydelig potetproduksjon i området.

Nord for Hønefoss, i nedre del av Soknedalen og Ådalen, og langs Randselva mot Eggemoen dominerer også kornproduksjonen. Avlingsnivået er godt, og de klimatiske forhold ligger til rette for bl.a. for mathveteproduksjon også her. På Hensmoen og Kilemoen er det betydelig uttak av sand og grus.

Øst for Hønefoss og Randselva, i området Åsa mot Haugsbygd og Jevnaker, er vi over i et område med mer varierende jordkvalitet. Gjennomgående grunnere og mer tørkesvak jord, som kan være noe usikker til kornproduksjon uten vanning. Korn er likevel den dominerende veksten også i dette området, og det er et mindre innslag av husdyrhold i området.

Ådalen

Kornproduksjon dominerer, bygg og havre gir gode avlinger mens veksttiden for hveteproduksjon er kort. Noe husdyrhold av ammekyr og sau. Det er i tillegg noe eggproduksjon. Inntekter fra skogen betyr mye for mange av gårdene i dette området.

Lengst syd i dalen finner vi mer eller mindre sammenhengende jordbruksarealer på begge sider av Ådalselva opp til Sperillen. Dette er gode jordbruksområder, men høyere leirinnhold på mye av det, og noe kjøligere klima gir seinere opptørking om våren og kortere veksttid enn områdene rundt Hønefoss. Syd for Sperillen er det imidlertid en del arealer med sand, som egner seg godt for potetdyrking.

Langs Sperillen opp mot Nes ligger det en del store eiendommer. Skog og utmark betyr mye for drifta, mens jordbruksressursene er forholdsvis beskjedne. Dette området har et mer typisk innlandsklima med mer snø, kaldere klima og kortere veksttid. Hytteutbygging og aktiviteter knyttet opp mot hytteturismen i Ådalsfjella er ikke ubetydelig, som tilleggs- eller hovednæring for flere av eiendommene på vestsiden av fjorden. Denne virksomheten representerer også en ikke ubetydelig inntektskilde for Ringerike.

Nes i Ådal, befolkningssenteret lengst nord i kommunen, er i hovedsak bygget opp på elveavsetningene ved Ådalselvas utløp i Sperillen. Disse avsetningene, som består av lett sandholdig jord, gir gode vilkår for jordbruksdrift i området. Jorda tørker raskt opp om våren, og med vanningsmuligheter, som flere av brukerne har, er den godt egnet for de fleste produksjoner. Bygg, havre og potet er hovedproduksjoner, mens husdyrholdet står forholdsvis svakt.

Soknedalen

Veme og Sokna er tettstedene i Soknedalen. Det er i hovedsak leirholdig jord som tørker seint opp om våren, og sammen med mye snø og normalt en kald og stabil vinter, gir dette seinere våronn og kortere veksttid enn i Hønefossområdet. Soknedalen er et av områdene i kommunen med størst husdyrtetthet. Det er bl.a. 3 melkeprodusenter i området, i tillegg en del ammekyr og spredte sauebesetninger.

Det er imidlertid kornproduksjonen som dominerer også her. Bygg og havre er hovedvekstene. Også i Soknedalen er skog og utmark svært viktig for inntektsgrunnlaget på mange av gårdene. Soknedalen har noen av de mest typiske utkantområdene i kommunen hvor skog og utmark representerer betydelige arealer.

Tyristrand og Nakkerud

Jordbruksarealene på vestsiden av Tyrifjorden er godt egnet for kornproduksjon, med klimatiske forhold som også tillater hvetedyrking. Husdyrholdet er med hovedvekt på ammekyr og eggproduksjon. Som ellers i Ringerike er skogen en betydelig resurs også her, med et større innslag av det mer typiske gårdsskogbruket.

Hole

I Hole er landbruket i hovedsak kornproduksjon, grønnsaker, frukt og bær. Husdyrholdet har hatt en kraftig tilbakegang de siste årene. Hole har svært gode naturgitte forhold for jordbruk, og det meste av den dyrka marka er av god kvalitet. Oslofeltet med sin spesielle geologi og klimaeffekten fra Tyrifjorden og Steinsfjorden gir svært gode forutsetninger for å kunne drive matproduksjon.

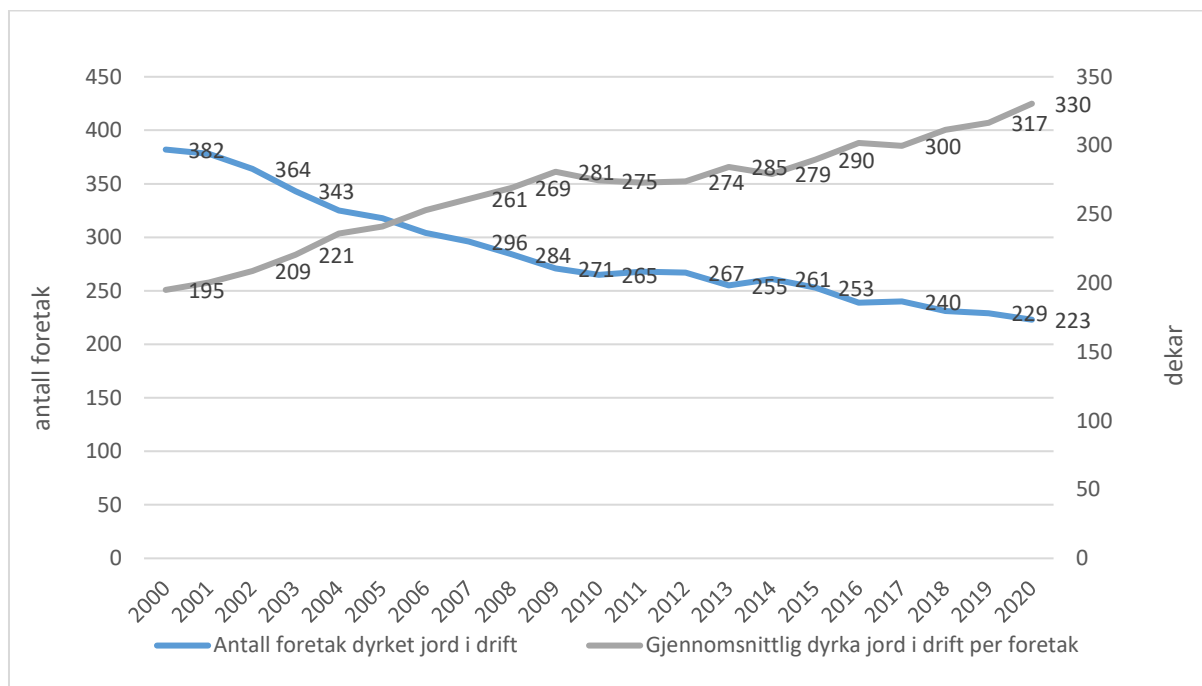
Av Holes landareal fratrukket ferskvann er 17 % av landarealet dyrket mark. I lavlandet er det atskillige løsavsetninger som danner grunnlaget for et betydelig jordbruk, og Røyse er et av de mest produktive jordbruksområdene i Ringeriksregionen. Hole er den kommunen i landet med høyest gjennomsnittsavlinger av korn per arealenhet. Deler av arealene rundt Gjesvalåsen og arealer fra Sundvollen sørover langs Tyrifjorden mot Sollihøgda har også jordbruksarealer med svært god jordkvalitet. Her er arealene mer oppstykket, og det er lite dyrkbare reserver.



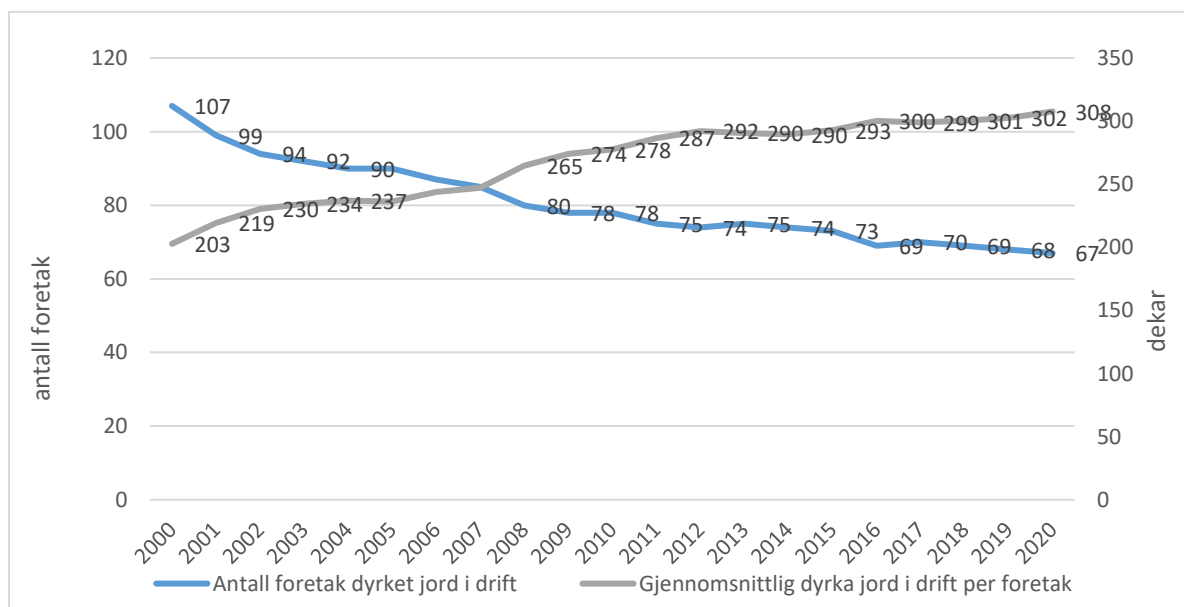
Fotografi fra Ask, Ringerike. Fotograf: Mona Tenold Lundemo

3.1.2 EIENDOMMER

Utviklingen av landbrukseiendommer i Ringerike og Hole følger utviklingen som er på nasjonalt nivå. Det er en klar tendens at antall foretak med dyrket jord i drift blir færre, men eiendommene som er i drift blir større.



Figur 11: Utvikling i antall foretak og størrelsen på jordbruksforetak Ringerike 2010-2020. Kilde: Landbruksdirektoratet – søknad produksjonstilskudd



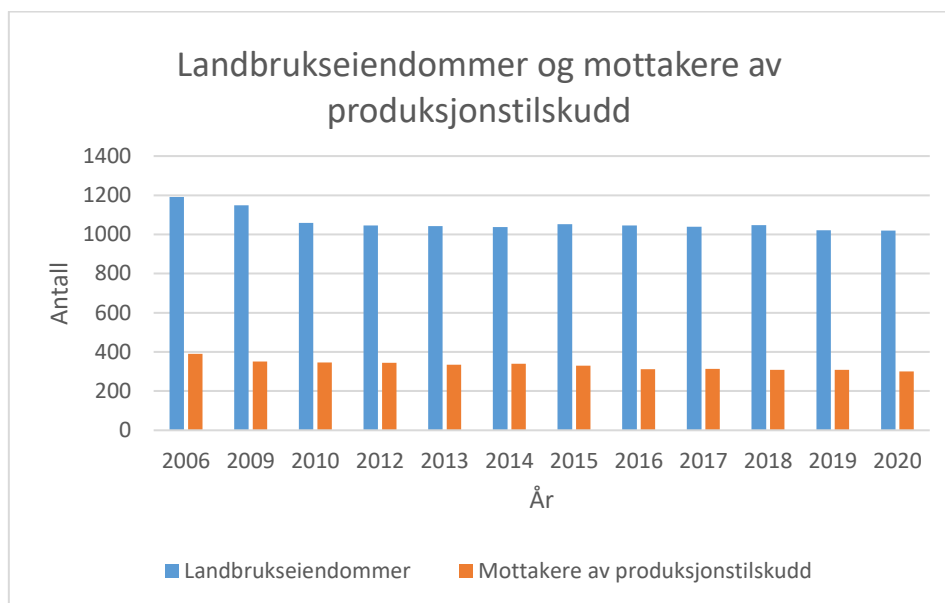
Figur 12: Utvikling i antall foretak og størrelsen på jordbruksforetak Hole 2010 - 2020. Kilde: Landbruksdirektoratet – søknad produksjonstilskudd

Som tabell 13 viser har det vært en økning i leiejordsandelen i både Ringerike og Hole. I dag er omtrent halvparten av jordbruksarealene bortleid, noe som bekrefter den samlede utviklingen mot større og færre driftsenheter de siste årene.

Tabell 13: Leiejordandel, prosentvis Kilde: SSB.no

År	1979	1999	2010	2015	2019
Ringerike	23 %	26 %	39 %	44 %	48 %
Hole	19 %	21 %	37 %	50 %	49 %

Mens antall landbrukseiendommer endrer seg lite fra år til år går antallet aktive bønder ned. I Ringerike og Hole er det i overkant over 1000 bebodde landbrukseiendommer, men av dette er det bare 300 som søkte og fikk innvilget produksjonstilskudd i 2020, noe som er en nedgang på omkring 100 søkere fra år 2006. Dette betyr at det er omkring 2/3 av landbrukseiendommene som i dag ikke lenger drives som selvstendige landbruksforetak, og det er mer vanlig å ta seg arbeid utenom gården.



Figur 13: Landbrukseiendommer Ringerike & Hole totalt sett og antall mottakere av produksjonstilskudd. Kilde: SSB.no og landbruksdirektoratet – søknad produksjonstilskudd

3.1.3 PRODUKSJONER

I Ringerike er planteproduksjonen i hovedsak basert på korn, gras og poteter. Øvrige vekster har samlet sett vært i et beskjedent volum. I Hole har utviklingen vært en noe annen hvor bær- og grønnsaksproduksjon produseres på over 20 % av jordbruksarealet.

Tabell 14: Oversikt over korn- og grøntproduksjoner i Ringerike og Hole 2020 Kilde: Landbruksdirektoratet - produksjonstilskudd

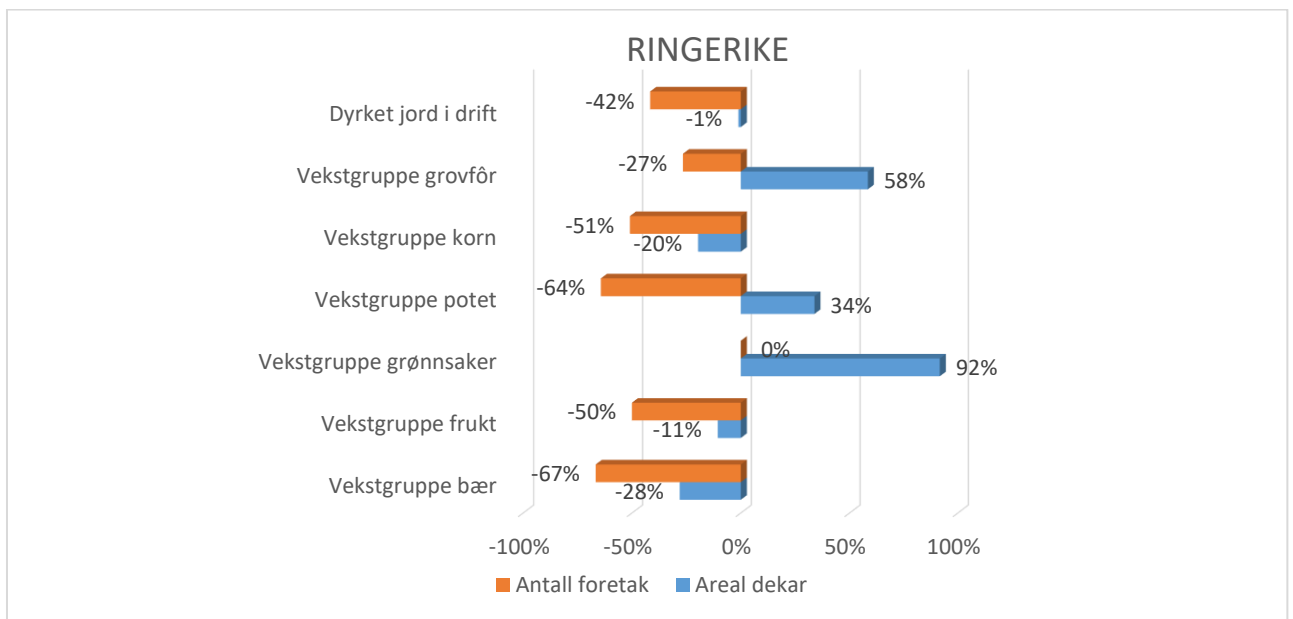
Produksjon	Ringerike			Hole		
	Andel	Dekar	Antall foretak	Andel	Dekar	Antall foretak
Grovfôr	30 %	21 688	105	6 %	1 320	25
Korn	67 %	47 428	157	72 %	14 884	59
Potet	2,6 %	1824	15	0,8 %	165	1
Grønnsaker	0,01 %	23	5	13,5 %	2 765	5
Frukt	0,4 %	253	3	1,0 %	211	7
Bær	0,1 %	59	3	5,9 %	1 204	7
Sum	100 %	71 255	-	100 %	20 549	-

Økologisk produksjon

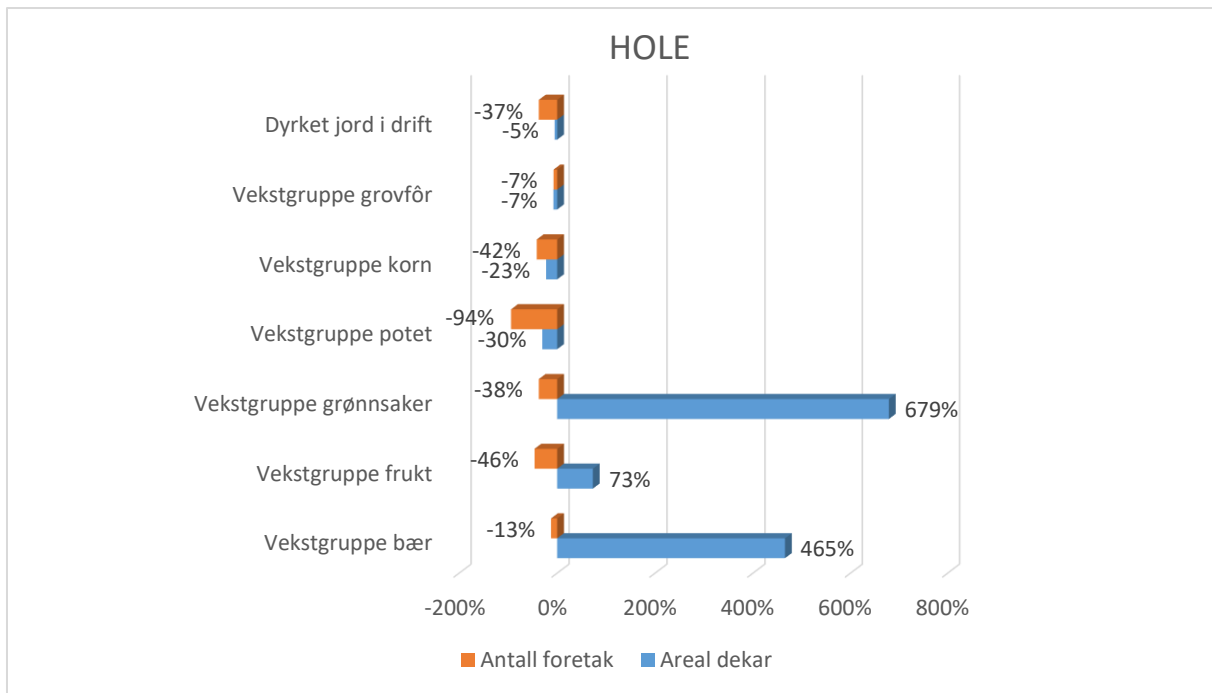
Det er flere av produsentene i Ringerike og Hole som driver med økologisk produksjon. I Ringerike er 5 % av dyrka mark økologisk drevet, mens i Hole er kun 0,1 % av arealet drevet økologisk. I Ringerike og Hole er det et 20-talls aktive produsenter som driver økologisk, hvor egg, kjøtt av ammekyr og sau, korn og eng er majoriteten av den økologiske produksjonen.

Strukturendringer

Fra år 2000 har arealer benyttet til kornproduksjonen blitt redusert med en femtedel i Ringerike, mens grasproduksjonen har hatt en økning på nærmere 60 prosent. I Hole viser utviklingen at det har blitt en større produksjon av frukt, grønnsaker og bær, mens de andre produksjonene har hatt en nedgang.



Figur 14: Endring i antall foretak og areal i Ringerike 2000 – 2020. Kilde: Landbruksdirektoratet – produksjonstilskudd

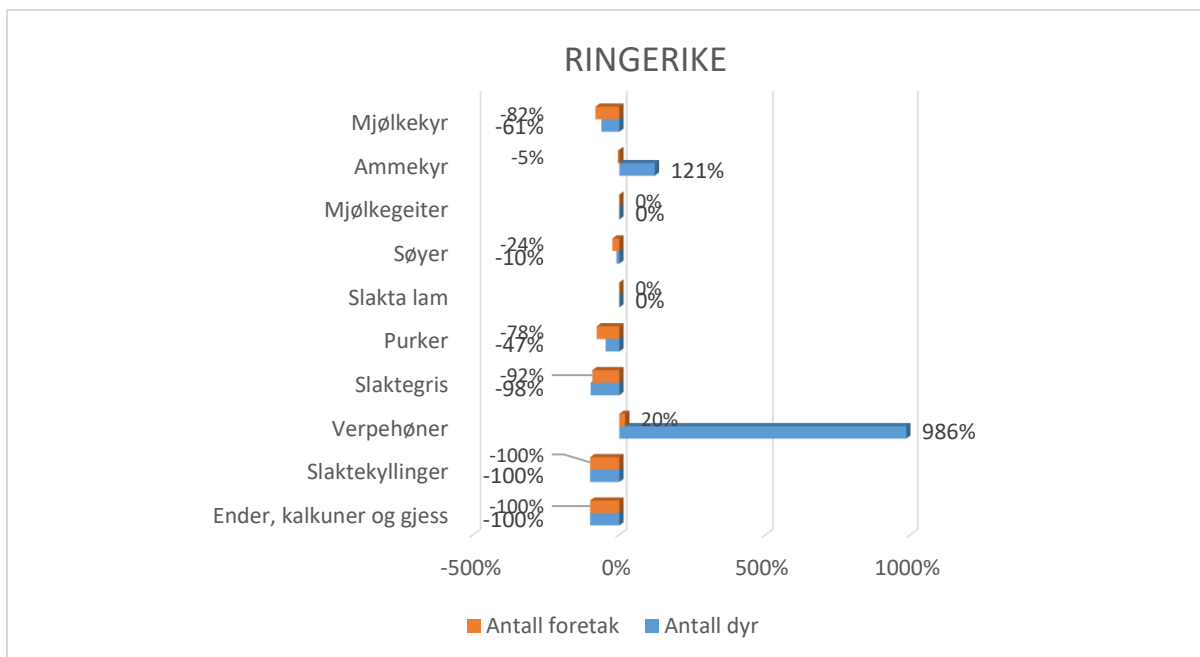


Figur 15: Endring i antall foretak og areal i Hole 2000 – 2020. Kilde: Landbruksdirektoratet - produksjonstilskudd
 Ammekyr, sau og verpehøner er de dominerende husdyrproduksjonene i både Ringerike og Hole. Det er kun fire gjenværende melkeprodusenter i Ringerike, og i Hole har alle som tidligere har drevet med melkeproduksjon lagt ned driften, eller lagt om til ammekyrproduksjon. Av svineproduksjon er det noen få enkeltprodusenter igjen.

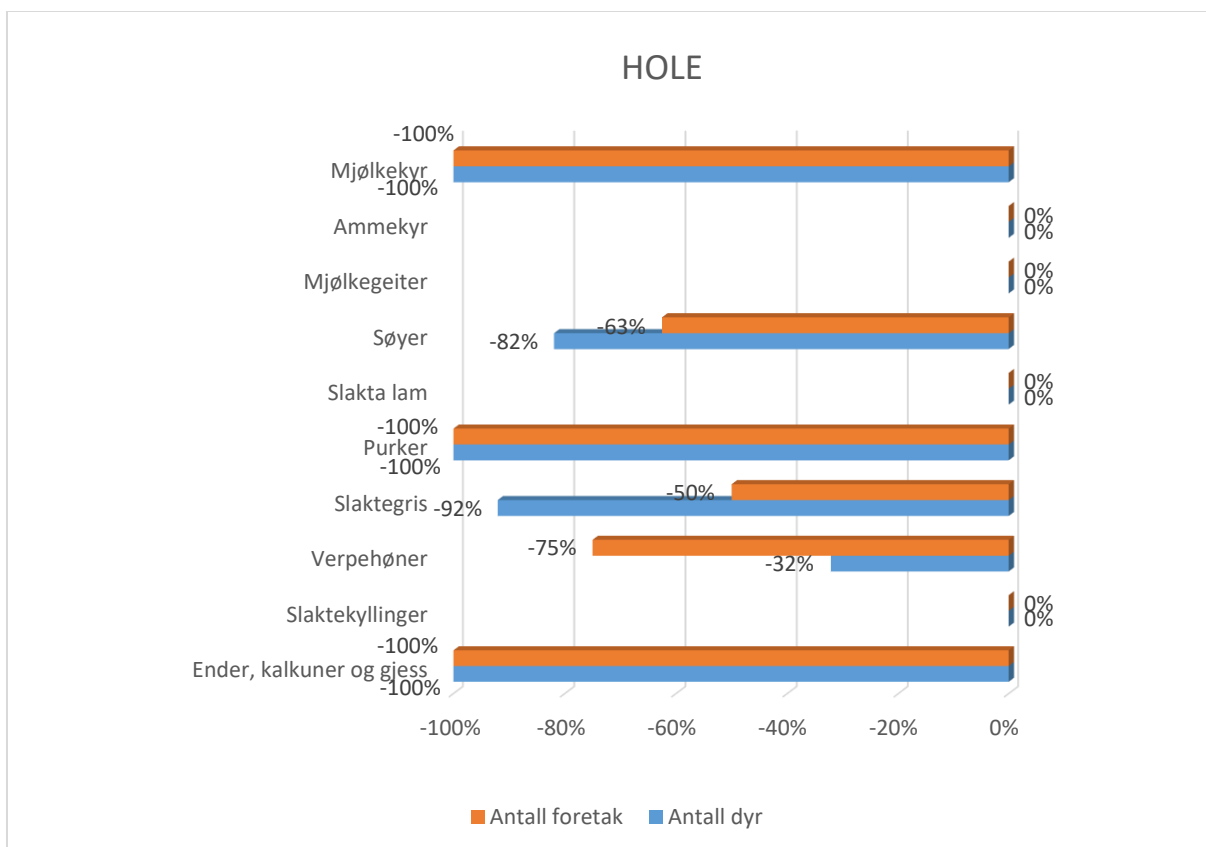
Tabell 15: Oversikt over husdyrproduksjoner i Ringerike og Hole 2020 Kilde: Landbruksdirektoratet - produksjonstilskudd

Husdyrproduksjon	Ringerike		Hole	
	Antall foretak	Antall dyr	Antall foretak	Antall dyr
Melkekyr	4	139	0	0
Ammekyr	35	952	6	67
Mjølkegeiter	0	0	0	0
Søyer	38	1962	3	62
Slakta lam	37	3213	3	111
Purker	2	218	0	0
Slaktegris	1	58	1	28
Verpehøner	18	75723	1	6800
Slaktekylling	0	0	0	0
Slakta ender, kalkuner og gjess	0	0	0	0

Generell utvikling i husdyrproduksjonen viser at det er færre enheter som driver aktivt med husdyr enn for 20 år siden. Trenden i Ringerike og Hole gjenspeiler utviklingen som ellers i landet. Tallet på antall bruk har blitt redusert, men flere av produksjonene har vist en økning i antall dyr. I Ringerike har produksjonen av ammekyr og verpehøner økt, mens de andre husdyrproduksjonene har blitt redusert. I Hole har det vært en markant nedgang i alle produksjoner, og flere av produksjonene har ingen produsenter igjen.



Figur 16: Endring i husdyrproduksjon antall foretak og dyr Ringerike 2000 – 2020 Kilde: Landbruksdirektoratet – produksjonstilskudd



Figur 17: Endring i husdyrproduksjon antall foretak og dyr Hole 2000 – 2020 Kilde: Landbruksdirektoratet – produksjonstilskudd

3.1.4 SYSSELSETTING

Det har vært en nedgang i sysselsatte innenfor jord- og skogbruk i Ringerike og Hole. Trenden sammenfaller ved at det har blitt færre aktive produsenter, og annen foredlingsindustri innen jord- og skogbruk har blitt nedlagt eller flyttet til andre steder.

I Hole er få arbeidsplasser tilknyttet næringsmiddel-, trelast og papirvareindustri. Ringerike som har historiske røtter som en industrikommune, har vært vertskap for flere større industriarbeidsplasser tilknyttet jord- og skogbruk. I næringsmiddelindustrien veier kjøtt- og bakerier tyngst med arbeidsplasser som Leiv Vidar AS og Gomanbakeriet. Soknabruket er en arbeidsplass med lange røtter i trelastindustrien. Papir og papirvareindustrien har tidligere i Ringerike vært en hjørnesteinsindustri, men har hatt et kraftig fall i antall sysselsatte etter nedleggelsen av Norske Skog Follum i 2012 og Huthamaki Norway i 2013, men det er fortsatt registrert en del ansatte i papir- og papirvareindustrien.

Tabell 16: Antall sysselsatte i Ringerike i jord- og skogbruk med tilhørende industri 2010 – 2019 Kilde: Kommuneprofilen.no

	Ringerike									
	2010	2011	2012	2013	2014	2015	2016	2017	2018	2019
Jordbruk	181	171	209	194	190	169	187	162	171	137
Skogbruk	126	108	133	127	127	111	103	107	117	125
Fiske- og akvakultur	3	2	2	1	0	1	0	0	0	3
Næringsmiddelindustri	162	187	191	196	193	194	197	180	165	152
Drikkevannsindustri	0	0	0	0	0	0	0	0	0	0
Trelast og trelastindustri	130	128	156	116	112	102	101	106	106	131
Papir og papirvareindustri	690	679	302	220	206	188	192	184	191	185
Totalt sysselsatte	1292	1275	993	854	828	765	780	739	750	733

Tabell 17: Antall sysselsatte i Hole i jord og skogbruk med tilhørende industri 2010-2019. Kilde: Kommuneprofilen.no

	Hole									
	2010	2011	2012	2013	2014	2015	2016	2017	2018	2019
Jordbruk	104	102	107	126	152	135	119	123	108	96
Skogbruk	12	8	10	10	6	7	8	9	9	7
Fiske- og akvakultur	3	3	3	1	2	0	3	3	3	0
Næringsmiddelindustri	0	0	0	0	1	2	3	3	3	3
Drikkevannsindustri	0	0	0	0	0	0	0	0	0	5
Trelast og trelastindustri	2	2	2	2	2	1	0	0	0	3
Papir og papirvareindustri	0	0	0	0	0	0	0	0	0	0
Totalt sysselsatte	121	115	122	139	163	145	133	138	123	114

3.1.5 JORDVERN

Dyrka og dyrkbar jord er en grunnleggende ressurs for å sikre matforsyningen til den norske befolkningen. Jordvern handler om å sikre dagens befolkning og våre etterkommere muligheten til å dyrke egen mat på vår egen jord. I Norge er kun 3 % av arealet registret som dyrka mark – inkludert overflatedyrket jord og innmarksbeite. Dette tilsvarer 10 millioner dekar. Av dette er det bare 30 % som er egnet til å produsere matkorn. Ingen andre land i EU har en lavere andel dyrka mark til å produsere matkorn.

Jordvern har fått en høyere status i dag enn tidligere. Ny nasjonal jordvernstrategi strammer inn antall dekar som maksimalt kan omdisponeres hvert år til 3000 dekar. Viken fylkeskommune har i sin landbruksstrategi nullvisjon for nedbygging av matjord.

Ringerike og Hole kommuner praktiserer et strengt jordvern, og de stiller seg bak de nasjonale og regionale målsetningene om å ikke bygge ned dyrka og dyrkbar jord. Kommunene har en av de beste områdene for matproduksjonene i landet, og Ringerike og Hole har derfor et særskilt ansvar for å ikke omdisponere dyrkbare arealer til andre formål.

Ringerike kommune (Hentet fra Ringerike kommune sin samfunnsdel 2021-2030)

Ringerike tar vare på natur, dyrka og dyrkbar jord og har en nullvisjon for nedbygging av matjord.

Kommunen skal ha et strengt jordvern, og ikke tillate at dyrka og dyrkbar jord bygges ned. Det skal også etterstrebes å bevare buffersoner mellom dyrka mark og utbyggingsområder. Omdisponering av dyrka og dyrkbar mark skal kun tillates dersom vitale samfunnsmessige forhold tilsier det, og der alternativ lokalisering ikke er mulig. Ved omdisponering skal det pålegges kompensierende tiltak, som flytting av matjord og etablering av erstatningsarealer.

Hole kommune (Hentet fra Hole kommune sin arealdel 2021-2030).

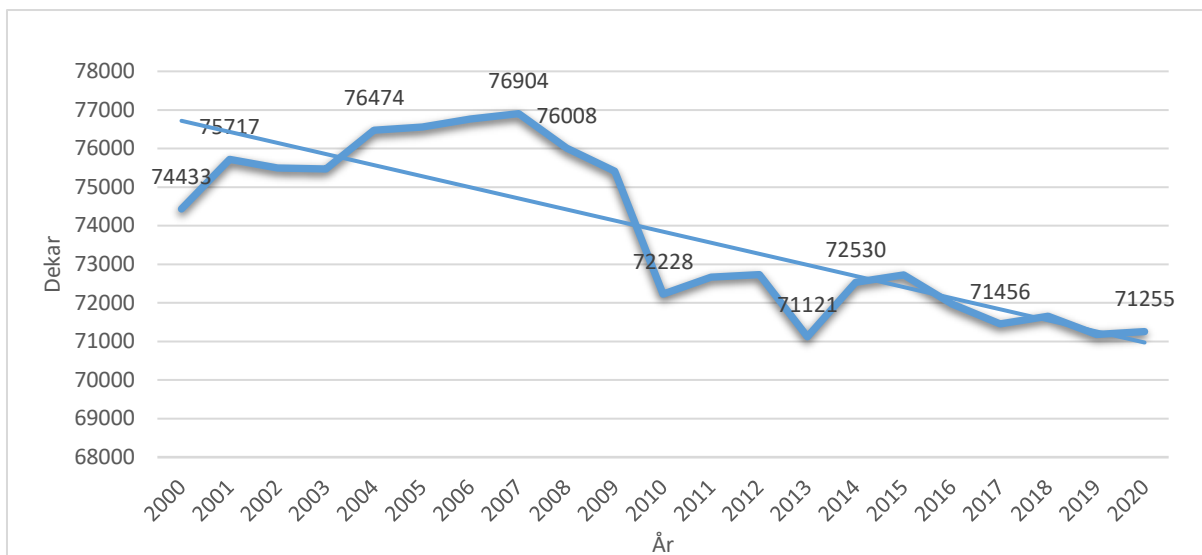
Hole kommune skal ta vare på dyrket og dyrkbar mark.

Det skal utarbeides jordvernplaner i plan- og byggesaker som berører dyrka mark, som skal godkjennes av kommunens landbrukskontor. Jordvernplaner skal blant annet beskrive kompensierende tiltak og håndtering av matjord. Jordlovens §§ 9 og 12 gjelder dyrka og dyrkbar mark i hele kommunen frem til godkjent reguleringsplan foreligger.

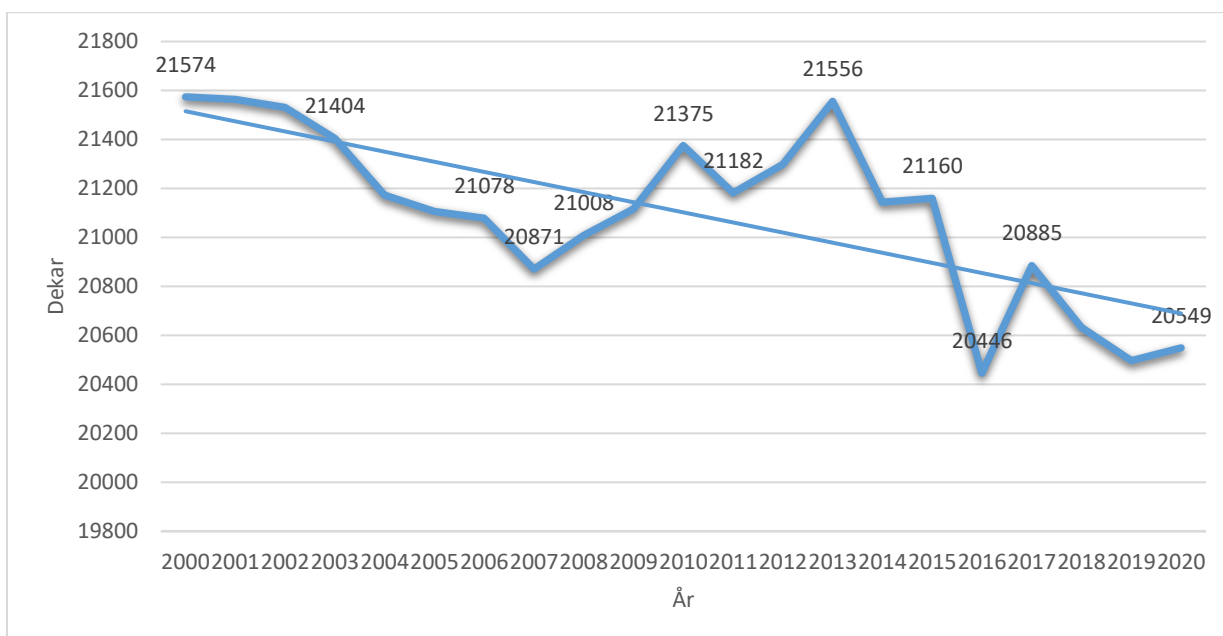
Det skal ved byggesak defineres en byggegrense på minimum 30 meter mot dyrka og dyrkbar mark slik at det ikke oppstår drifts- og miljømessige konflikter mellom eiere av bolig-/næringsbygg og drivere av jordbrukseiendommer. I vurderingen vil forhold som topografi, vegetasjon, arondering og værforhold være avgjørende. Der det er mulig skal naturlig vegetasjon bevares i buffersonen. Tilsvarende skal det defineres en byggegrense med en tilstrekkelig bredde for å ivaretar andre viktige verdier som biologisk mangfold, kulturminner/kulturmiljøer, naturstier og løyper, markerte høydedrag.

Nedgang i jordbruksareal

Det har i begge kommunene de siste 20 årene vært en nedgang i dyrket jord i drift. Nedgangen kan skyldes flere forhold, men mye av nedgangen skyldes omdisponering av dyrkbar jord for boligutbygging og annen bygg- og næringsvirksomhet. Mye av den beste jorda i både Ringerike og Hole ligger rundt de større tettstedene hvor utbyggingspresset er størst. Det er typisk for samfunnsutviklingen i industrialiserte land at det skjer en tilflytting til byer og tettsteder, og at byene har blitt etablert i områdene med produktiv jord.



Figur 18: Dyrket jord i drift Ringerike 2000 – 2020 Kilde: Landbruksdirektoratet -Produksjonstilskudd



Figur 19: Dyrket jord i drift Hole 2000 – 2020 Kilde: Landbruksdirektoratet -Produksjonstilskudd

FRE16 med ny jernbane og vei vil bli det største samferdselsprosjektet i regionen noensinne. Beregningene viser at omkring 550 – 600 dekar fulldyrket jord med hovedsak matkornkvalitet vil bli permanent beslaglagt av prosjektet. I denne forbindelse er det blitt opprettet et nydyrkingsfond for Ringerike, Hole og Bærum som kompensasjon for tapt matjord. Det er landbrukskontoret som er forvaltningsmyndighet for ordningen, og ordningen ble iverksatt i 2020. Fondet har en sum på 15 millioner kroner og skal benyttes som en støtteordning for etablering av nydyrkingsarealer.

3.2 SKOG OG UTMARK

Skogbruk og skogsindustri har tidligere vært hjørnesteinen i Ringerike kommunes næringsliv. Etter hvert når andre næringer har kommet til, har skogsektoren mistet mye av sin dominerende posisjon, men er fortsatt en næring av stor betydning. Av kommunene i Viken fylke er Ringerike kommunen med klart størst skogareal, og skognæringen er fortsatt en viktig arbeidsplass i kommunen. Totalt sett er det over 1,1 million dekar produktivt skogareal i Ringerike og Hole, mens det totale skogarealet er estimert til over 1,28 millioner dekar.

Det er i dag omtrent like mange skogeiendommer og samme eiendomsstruktur som det var for 50 år siden. Tømmerprisene har også stått stille i mange tiår. I samme periode har driftsapparatet blitt totalt forandret fra å være et arbeidsintensivt med enkelt utstyr til å bli et kapitalintensivt med større maskiner og omfattende mekanisering. Mindre oppdrag og hyppig flytting av utstyr gir høye driftskostnader og lav inntekt til skogeier, noe som igjen fører til at skogseiendommer i dag har fått en langt mindre betydning for både eiers sysselsetting og økonomi. I dag utføres avvirkning og terrengtransport i stor grad av skogentreprenører.

Tabell 18: Skogareal Ringerike og Hole 2020 Kilde: NIBIO

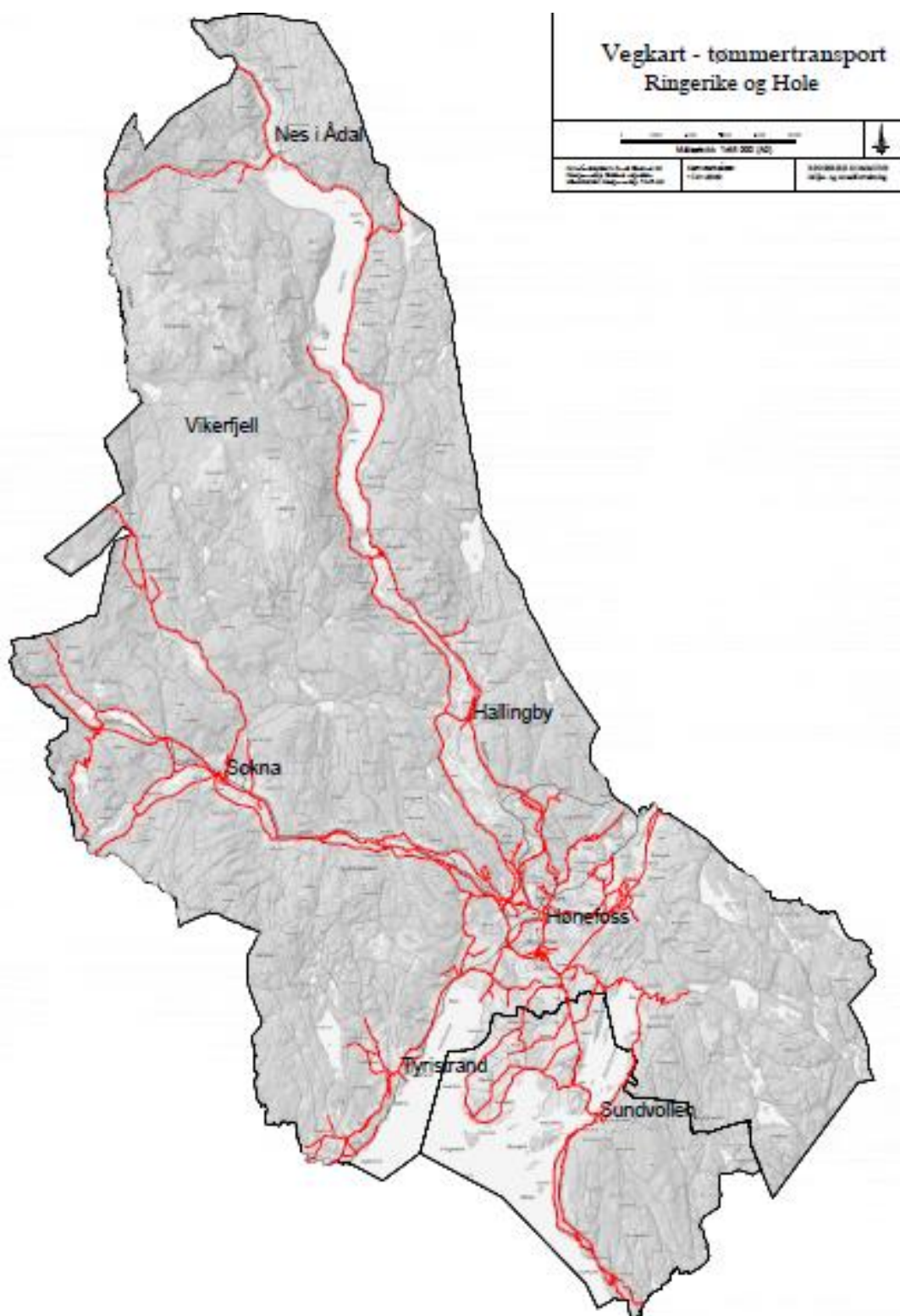
	Skogareal	Produktivt skogareal (dekar)
Ringerike	1 181 557	1 088 833
Hole	99 038	95 662
Totalt	1 280 595	1 184 495

3.2.1 SKOGSBILVEIER

For å skape en lønnsom skognæring og skogsindustri i Ringerike og Hole, er det avgjørende for regionen at det er kostnadseffektive transportløsninger. Dette gjelder transporten fra stubbe til industri og videre i verdikjeden helt frem til forbruker.

Skogsbilveier er bil- og traktorveier som skal tjene skogsbruksdrift, og har som formål å transportere tømmer og sikre adkomst til skogen i forbindelse med forvaltning av eiendommen. I Ringerike og Hole er det et godt utbygd veinett med omtrent 1 300 km med skogsbilveier pluss minst like mye traktorveier. Flertallet av skogsbilveiene på Østlandet ble anlagt fra 1950-tallet til ut på 1990-tallet. Kravene til en skogsbilvei har blitt endret, og mange av veiene ble bygd etter en standard som ikke holder mål i dag. Det er derfor i dag et behov for større oppgraderinger for å opprettholde en god standard for å skape rasjonelle transportløsninger for skognæringen.

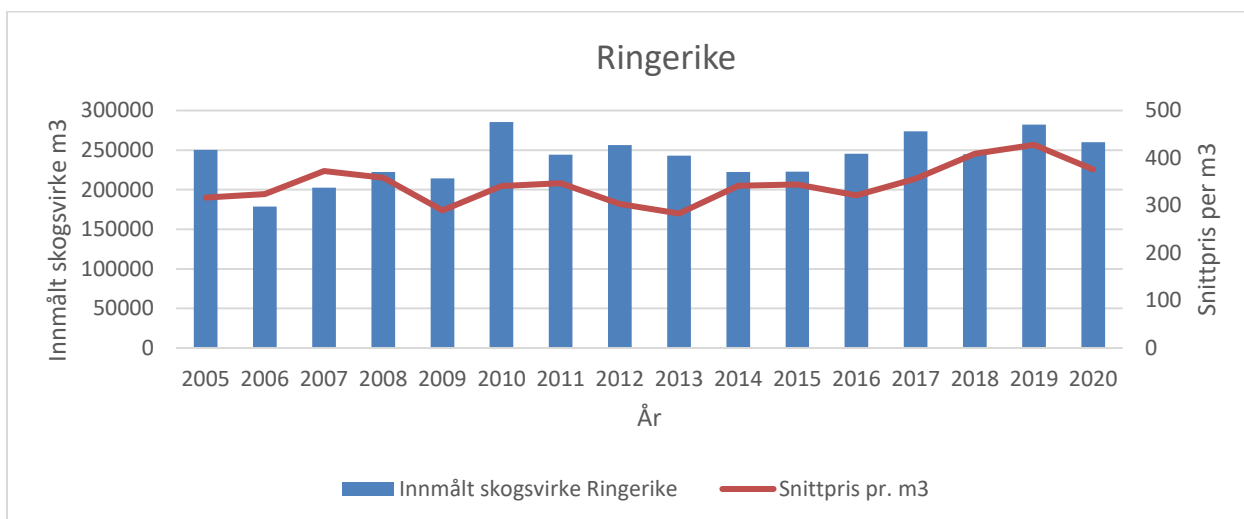
Fra 21. desember 2020 ble det åpnet for modulvogntog på maksimalt 25,25 m og opptil 60 tonn etter en lengre prøveordning på godkjente veier. Riksvegnettet i Oslo og Viken har ingen begrensninger på skogbrukets transportbehov, og fylkesveinettet i tidligere Buskerud har heller ingen problematiske begrensninger. Det er i Ringerike og Hole i dag 527 km med vei som er godkjent for modulvogntog med tømmerlast opp til 60 tonn. En økning av tillatt totalvekt gir større nyttelast per vogntog som igjen gir færre transporter, lavere utslipp av klimagasser og lavere kostnader for næringa.



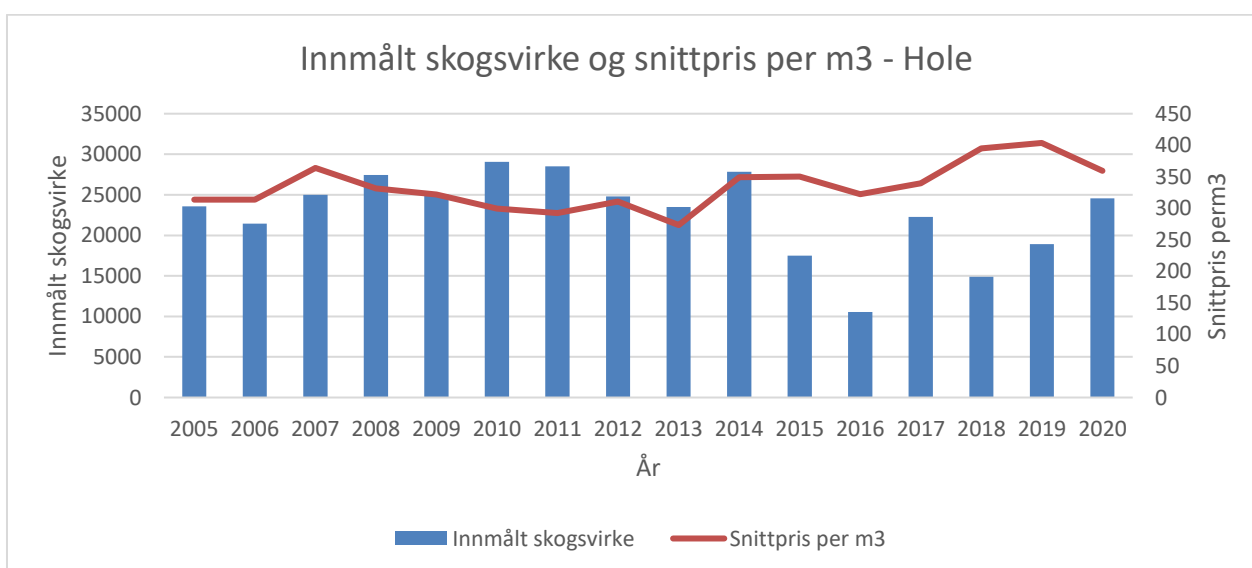
Figur 20: Vegkart over Ringerike og Hole hvor det er godkjent for modulvogntog 25 meter og 60 tonn i 2021 Kilde: Statens vegvesen

3.2.2 SKOGPRODUKSJON

Salg av tømmer er den viktigste inntektskilden for skogbruket. Tømmerprisene fastsettes lokalt og varierer fra område til område. Prisene varierer også mellom ulike treslag og ulike tømmerstøttement. Det er skogeier som tar beslutningen om hogst. Avvirkningen av tømmer for salg har i Ringerike variert omkring 200- 250 000 m³ hvert år. I Hole har skogavvirkningen holdt seg stabil på omkring 20 000 – 25 000 m³ hvert år. Snittpris for tømmer i Ringerike og Hole har vært gradvis økende mellom 2010 – 2020. Ut fra tabellene nedenfor er det tydeligvis en sterk sammenheng mellom innmålt skogsvirke og prisen per kubikk i begge kommunene.



Figur 21: Innmålt skogsvirke og snittpris per m³ i Ringerike 2005 – 2020 Kilde: Landbruksdirektoratet



Figur 22: Innmålt skogsvirke og snittpris per m³ i Hole 2005 – 2020 Kilde: Landbruksdirektoratet

Tabell 19 viser tilveksten av skog i Ringerike og Hole årlig mellom 2001-2020. Noen steder er skogen mer glissen enn det produksjonsevnen tilsier. Det kan være ulike grunner til dette, men resultatet blir lavere tilvekst fordi et redusert treantall ikke realiserer tilvekstpotensialet på stedet.

Bonitet er et begrep for å klassifisere voksesteder i skogen med forskjellig vekstpotensial for trær. Boniteten er avhengig av en rekke forskjellige vekstfaktorer som næringstilgang, temperatur- og fuktighetsforhold. På områder hvor det er god skogsjord, god tilgang på fuktighet og et gunstig klima vokser trærne svært raskt. Nedbygging av høybonitetsskog og myr kan medføre betydelige

klimagassutslipp og kan potensielt redusere opptak av karbon på arealet. Det samme gjelder utbygging av arealer med skog på lavere boniteter, dyrka mark eller beite, men i en mindre grad enn høybonitetsskog og myr.

Tabell 19: Oversikt over tilvekst og bonitet i Ringerike og Hole. Kilde: Dinskog.no

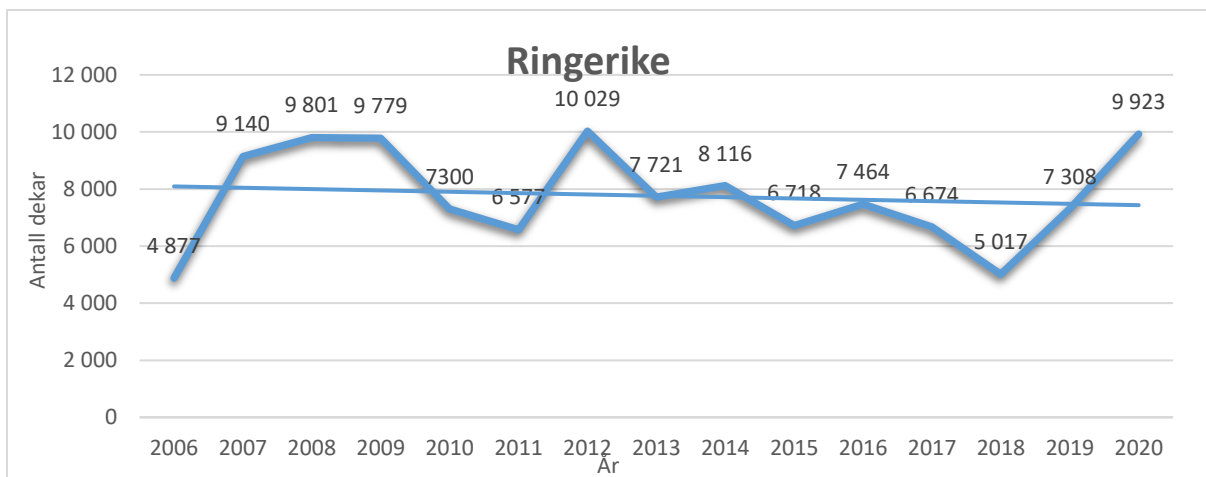
Total tilvekst	386 853 m ³
Tilvekst m ³ /daa	0,38 m ³ /daa
Gjennomsnittlig tilvekst %	2,9 %
Produksjonsevne totalt	459 497 m ³
Produksjonsevne	0,46 m ³ /daa
Høy bonitet	34 %
Middels bonitet	50 %
Lav bonitet	15 %

Tabell 19 viser en tilvekst i skogen på 386 000 m³/år, men uttaket i skogen i Ringerike utgjør cirka 250 000 m³ i året (figur 23). Det vil si at det er et større potensial til å ta ut mer av skogen enn det som har blitt tatt ut de siste årene. Når det ikke tas ut størrelsesorden som er tilveksten, vil dette medføre at skogen blir eldre og eldre, og eldre skog medfører en lavere tilvekst i skogen.

Skogkultur ved ungskogpleie er et av de mest lønnsomme tiltakene en skogeier kan gjøre. Ved aktiv ungskogpleie blir det mulig å aktivt ta vare på og utvikle de mulighetene som ligger i den aktuelle bestanden, slik at fremtidige inntekter kan bli så store som mulig, så tidlig som mulig. Ved ungskogpleie har man fokus på å forbedre vekstforholdene for de trærne som ut fra treslag og kvalitet vil gi størst mulig verdi for skogeier ved senere hogst. Uten nødvendig ungskogpleie vil skogproduksjonen hemmes, og kvaliteten vil forringes. Beregninger viser at manglende ungskogpleie kan føre til et tap på 20-40 % av en fremtidig netto tømmerinntekt, hvilket kan bety opptil 2 – 4000 kroner per dekar i granskog og 1 – 3000 kroner i furuskog¹⁸. Bruttokostnaden ved å utføre ungskogpleie ligger på omkring 300 – 600 kroner per dekar. Hvis skogeier i tillegg benytter skogfond til å utføre ungskogpleie, blir ungskogpleie et svært lønnsomt tiltak.

Aktiviteten innenfor ungskogpleie i Ringerike og Hole har vært ujevn og til dels nedadgående, og det er derfor et etterslep av arealer som skulle vært ryddet. Konsekvensen er at vi i stadig mindre grad utnytter skogens samlede produksjonsevne. Dette vil få en betydning for skogens framtidige dimensjons- og kvalitetsutvikling. I Ringerike og Hole viser trenden en økende nyplantingsaktivitet, men med en nedadgående ungskogpleietrend kan det bety at i fremtiden vil Ringerike og Hole bestå av skog med dårligere vekstvilkår enn dagens skogbestand. Dette vil på sikt øke omløpstiden og skadeandelen og redusere fremtidig inntekter og trevirke fra skogen. Fra figur 23 og 24 er det tydelig at produksjonspotensialet utnyttes alt for dårlig mange steder i Ringerike og Hole.

¹⁸ Rinddal, Myklestad og Pettersen. 2017. Ungskogpleie. Skogbrukets kursinstitutt.

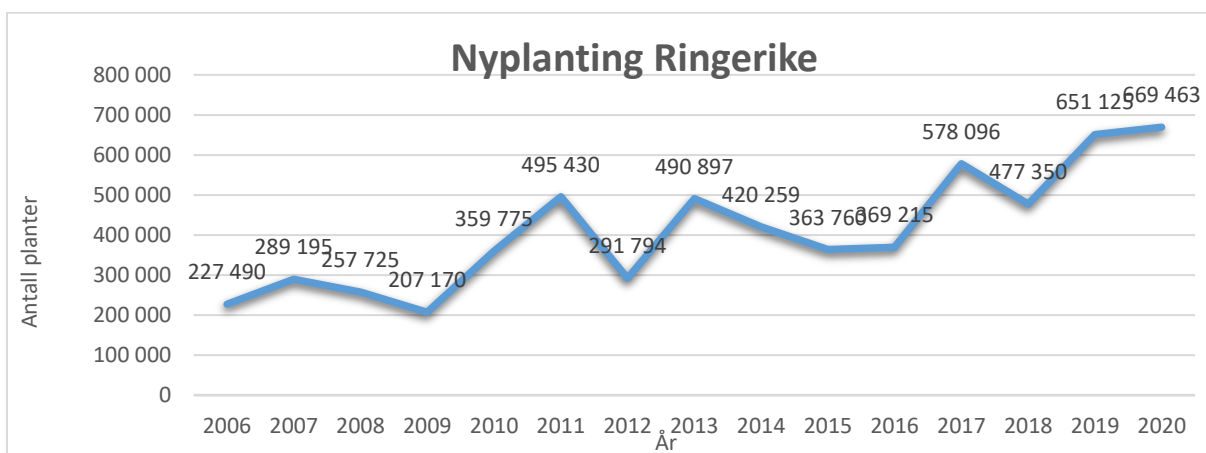


Figur 23: Antall dekar ungskogpleie 2006 – 2020 Ringerike Kilde: Landbruksdirektoratet

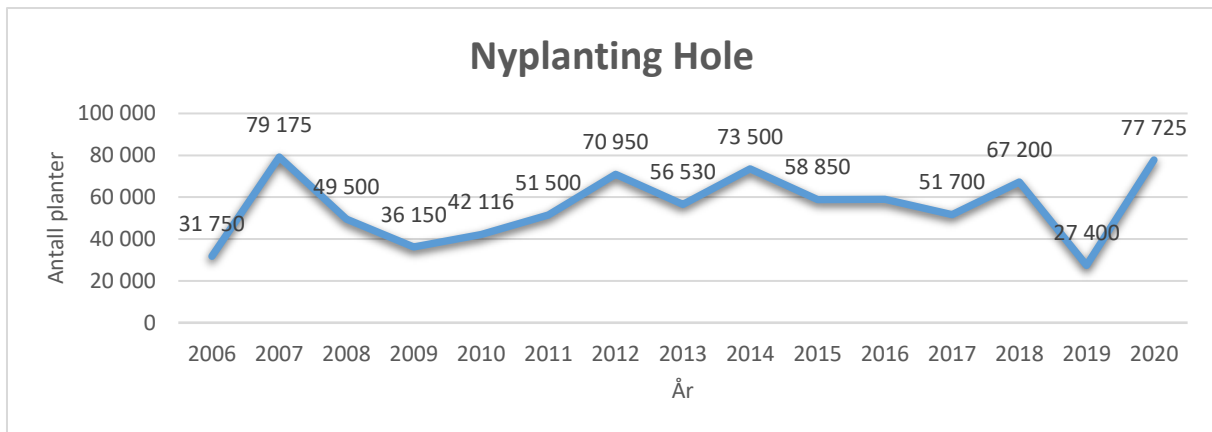


Figur 24: Antall dekar ungskogpleie 2006 – 2020 Hole Kilde: Landbruksdirektoratet

Planting av skog er en av de viktigste oppgavene innen skogbruket og danner grunnlaget for videre skogsdrift. Ved å plante ny skog etter hogst vil skogens produksjonsevne (bonitet) tas raskt i bruk. En skogeier har plikt til å sørge for en god foryngelse på et hogstareal, og tiltak må iverksettes innen tre år etter hogst. Dette er skrevet i skogloven og forskrift om bærekraftig skogbruk. Nyplanting av skog i Ringerike har vært økende, og det ble satt nærmere 700 000 planter i jorda i 2020. I Hole har nyplantingen ligget stabilt mellom 50 – 70 000 planter årlig siden 2011.



Figur 25: Nyplanting Ringerike 2006 – 2020. Kilde: Landbruksdirektoratet



Figur 26: Nyplanting Hole 2005 – 2020. Kilde: Landbruksdirektoratet

3.2.3 VILTFORVALTNING

Kommunene har et stort ansvar for de offentlige verdiene som er knyttet til hjortevilt igjennom opplevelser som jakt, biologisk mangfold og trafikksikkerhet. Kommunen er også ansvarlig for å godkjenne vald og tildeler fellingskvoter. Som myndighet skal også kommunen godkjenne bestandsplaner og bestandsplanområder. Det er viktig at bestandsplanene gjenspeiler målsetningen for bestandsutviklingen som kommunen selv har satt.

Høsting av viltressurser har lang tradisjon i Norge. Med få unntak av enkelte bestemmelser er retten til jakt knyttet til eiendomsretten mens retten til sanking er forankret i frilufsloven. Viltloven § 27 gir grunneier enerett til jakt og fangst.

Elgen er i et økonomisk perspektiv kanskje et av de viktigste hjorteviltene våre, både i form av verdier gjennom salg av jakt og kjøtt, men også som en kostnad gjennom trafikkpåkørsler og skadegjørere på skog og innmark. I Ringerike og Hole er det også en stor rådyrbestand. Bestanden av hjort i både Ringerike og Hole har vært økende de siste årene.

Det har vært en målsetning å redusere elgbestanden i Ringerike da bestanden var for stor på 1980-tallet og fram til starten av 2000-tallet. Slik statistikken i tabell 20 viser, har det vært en vellykket satsing hvor antall tildelte elg har hatt en gradvis nedgang siden 2009, hvilket tyder på at bestanden har blitt redusert. For rådyr er det i Ringerike skutt langt færre dyr enn det som er tildelt hvert år. Statistikken viser at det årlig kun blir skutt 20 – 30 % av den tildelte kvota på rådyr. Det kan tyde på at det er en dårlig organisering av rådyrjakta med veldig mange jaktfelt eller generell liten interesse for rådyrjakt. For hjort er trenden den tilsvarende som ved rådyr.

Tiltak har blitt iverksatt for å øke interessen og organiseringen for storviltjakt i regionen. Nettsiden inatur.no er Norges største markedsplass for jakt, fiske og hytter i norsk natur. Denne portalen gjør det lettere for interesserte å kjøpe jakt- og fiskekort, og det blir også enklere for grunneiere å skape en tilleggsinntekt fra eiendommens viltressurser.

Tabell 20: Felte elg, rådyr og hjort i Ringerike 2009 – 2020 Kilde: Hjorteviltregisteret

Jaktår	ELG		RÅDYR		HJORT	
	Tildelt totalt	Felte totalt	Tildelt totalt	Felte totalt	Tildelt totalt	Felte totalt
2009	528	443	1056	184	-	-
2010	506	429	1066	201	40	34
2011	507	463	1069	192	50	29
2012	551	412	1082	209	58	27
2013	554	429	1089	202	59	30
2014	554	334	1072	209	100	27
2015	550	293	926	240	101	31
2016	406	237	899	284	103	20
2017	403	219	914	314	112	40
2018	413	233	915	237	117	17
2019	413	244	922	243	117	32
2020	400	285	949	367	99	38

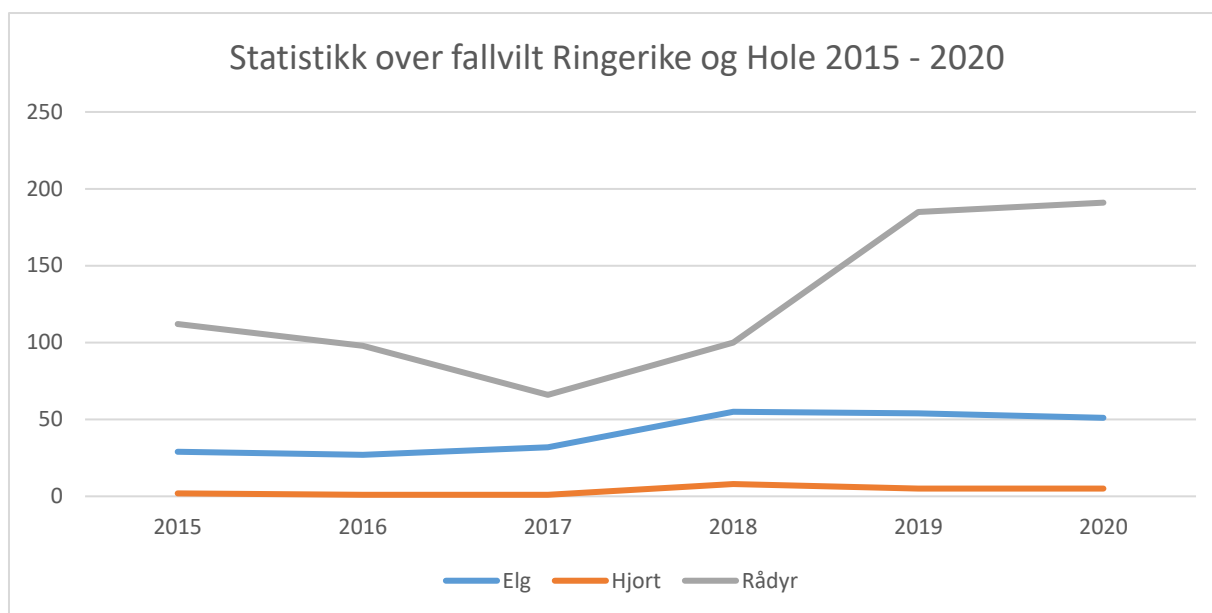
I Hole kommune viser statistikken at antall elg som blir skutt og antall fellingskvoter har vært fallende, men for rådyr og hjort har det vært en økning i antall tildelte fellingskvoter og antall dyr skutt. Som i Ringerike er det også i Hole utfordringer med å skyte antall dyr som blir tildelt i fellingskvotene.

Tabell 21: Felte rådyr i Hole 2012 – 2020 Kilde: Hjorteviltregisteret

Jaktår	ELG		RÅDYR		HJORT	
	Tildelt totalt	Felte totalt	Tildelt totalt	Felte totalt	Tildelt totalt	Felte totalt
2009	40	56	0	0	0	0
2010	3	56	0	0	0	0
2011	2	46	0	0	0	2
2012	0	46	65	26	0	1
2013	61	43	69	27	7	6
2014	55	26	85	45	6	7
2015	53	25	85	46	6	3
2016	52	23	95	50	6	6
2017	37	27	87	48	12	6
2018	38	26	87	61	12	11
2019	38	15	94	57	13	12
2020	39	19	127	49	13	9

Fallvilt

Antall registrert fallvilt av elg og hjort har holdt seg relativt stabilt, mens det har vært en økning blant rådyr siden 2017. Dette kan tyde på en høyere tetthet av rådyr i kommunene. Mesteparten av fallviltet er blitt påkjørt av motorkjøretøy. Det er også registrert noe fallvilt på grunn av sykdom og skade.



Figur 27: Fallvilt Ringerike og Hole 2015 – 2020 Kilde: Hjorteviltregisteret

3.2.4 BEITEBRUK

I følge Norsk institutt for bioøkonomi (NIBIO) består Norges landareal av omtrent 95 % utmark¹⁹, og nesten halvparten av dette arealet kan benyttes som utmarksbeite. For 100 år siden var utmarka det viktigste fôrgrunnet for norske husdyr. Ikke bare på sommerbeite, men også mye av vinterfôret ble høstet her. I dagens industrialiserte landbruk med kunstgjødning, maskiner og andre innsatsfaktorer har det de siste hundre årene blitt mulig å dyrke konsentrert på et mindre areal. Uttaket av fôr fra utmarksarealer har blitt redusert mye, men er fortsatt en viktig ressurs for norsk jordbruk som sommerbeite.

Historisk var beiteretten en helt avgjørende ressurs for den enkelte eiendom. Beiteretten er en viktig del av den private grunneierretten og er på lik linje som jaktrett og fiskerett en rettighet en grunneier har over sin egen eiendom. Utmarksbeitet har i tillegg en langt større verdi enn verdien av fôropptaket og mengden ull og kjøtt produsert. Bruk av husdyr har betydning for å opprettholde bosetting og sysselsetting i distriktene, og er viktig for den sekundære sysselsettingen innenfor videreføring, leverandørindustri og andre tjenesteytende næringer.

Ved å ha husdyr på utmarksbeite får husdyrene i større grad utøvd sin naturlige atferd ved å ferdes ute. Dette gir dyrene mosjon og bedre kondisjon slik at de holder seg friske. Ved å ferdes på utmarksbeiter får dyrene hele tiden tilgang på ferskt gress, urter, busker og trær. Beitedyr rydder terrenget og bidrar derfor til å forsinke eller forhindre gjengroingen i landskapet. Det er flere planter som er direkte knyttet til beitebruk, og vedvarende beitebruk kan bidra til et økt biologisk mangfold ved at mange sopparter, insekter og fugler finner sine leveområder.

Beiterettens juridiske forankring

Det er to viktige lover som regulerer beiterett og gjerdehold; beiteloven (lov om ymse beitespørsmål av 16.juni 1961), og gjerdeloven (lov om grannegjerde av 5.mai 1961). Andre lover hvor spørsmål om beite blir gjeldende er jordskifteloven og dyrehelseloven.

¹⁹ Norge – et utmarksland. Nibio. 2016

Beiteloven

Lov om beite regulerer retter og plikter ved å ha husdyr på beite, både for dyreeier og for grunneier. Loven gir hjemmel for regulering av beitetidspunkt, og for å sette forbud mot beiting i avgrensede områder.

Beiterett er en rett til å slippe dyr til på beite. Man kan inneha en beiterett fordi man eier grunnen selv, eller man kan ha en beiterett på en annen manns eiendom. Da vil denne rettigheten regnes som en begrenset rett (servitutt) over en annen manns grunn. Typisk for beiteretten er at den ikke er kartfestet, ei heller registrert i noen matrikkel. Beiteretter er ofte ikke avklart geografisk, og det kan være uklart hvem som har beiterettigheten eller hvilke arealer beiteretten omfatter. Når man innehar en beiterett på en annen eiendom, er det flere typer grunnlag for en beiterett. En beiterett på fremmed grunn er regulert på ulike måter, og eksempler kan være avtale, hevd, alders tiders bruk og lokal sedvane.

Avtale: Det kan inngås avtale om beiterettigheter på en fast eiendom og en slik avtale kan enten være skriftlig eller muntlig. Begge er i prinsippet like bindende. Det vanligste er at en grunneier, mot et eventuelt vederlag, gir andre en rett til å beite på sin eiendom.

Hevd: En hevd er å få en eiendomsrett eller bruksrett som tilhører en annen. Hevdstiden er 20 år dersom beitebruken har vært synlig gjennom en fast anordning som ved gjerde, innsamlingskve eller lignende. Siden mye av beitebruken ikke er synlig gjennom faste innretninger, er hevdstidens vanligste lengde 50 år jf. Hevdslova § 8, annet ledd.

Alders tiders bruk: Hvis den alminnelige hevdstiden ikke er oppfylt, er det mulig å erverve en beiterett ved bruk gjennom lang tid. Det er ikke nødvendig med samme krav til synliggjøring av beitebruken, men det er strenge krav til utøvelse av beitebruken og at bruken skal ha foregått i «god tro». Tidslengden varierer mellom 50 – 100 år. Denne regelen har en større betydning før hevdsloven kom på plass i 1966.

Lokal sedvane: En allmenn oppfatning om at det er beitebruk i området. Det er ikke nødvendig selv å ha utøvd retten til beitedyr, men det må vises til at det er den allmenne oppfatningen i området.

Streifbeiting – tålt bruk: Beiting på tvers av eiendomsgrenser er ikke uvanlig og en vanlig praksis i dag. Det er ingen rett å la beitedyr vandre over til andre eiendommer, men dyr i områder uten gjerder vil av naturlige årsaker tidvis kunne komme over i terreng der de ikke har beiterett.

En beiterett blir ikke borte selv om den ikke blir nyttet. En beiterett kan heller ikke gå tapt som følge av omregulering til for eksempel hytteutbygging. Dersom noen innehar en beiterett på et areal som har blitt omdisponert til formål som gjør at beiteretten ikke kan utnyttes, kan det være aktuelt at beiteretten blir erstattet eller avløst.

Gjerdeloven

Gjerdeloven gjelder gjerderett og gjerdeplikt i eiendomsgrenser og mellom rettslige bruksområder (egen innmark og egen utmark der andre har beiterett). Loven om gjerde gjelder i utgangspunktet overalt, unntatt i grenselinjen mot offentlig vei eller jernbane. Det er også andre lover som regulerer gjerdebruk. Plan- og bygningsloven gjelder ved inngjerding av byggeområder og andre større områder. Friluftsløvsloven har forbud mot gjerder som vanskeliggjør allemannsretten og fri ferdsel i utmark. Dyrevelferdsloven tillater ikke bruk av piggråd i gjerde for å regulere dyrenes ferdsel.

Gjerderetten er omtalt i gjerdeloven § 6 hvor det står at alle har rett til å sette opp et gjerde mot en nabo når tiltakshaver bekoster dette selv, men det forutsetter at det ikke medfører fare for mennesker eller husdyr, skader/skjuler grensemerker og ikke er til unødvendig ulempe eller sjenanse for

naboeiendom. Et gjerde skal settes opp i delelinjen og ikke lenger inn enn 0,5 meter fra nabogrensene.

Hvis det skal settes opp et nytt gjerde, står det i gjerdeloven § 7 at to vilkår som må være oppfylt:

- Et gjerde må være til nytte for begge eiendommene. Det vil si at ingen kan tvinges til å sette opp et nytt gjerde dersom det ikke er til nytte for vedkommende eiendom. At et gjerde skal ha en nytteverdi for flere parter kan vurderes fra flere hold. For en dyreeier vil et gjerde generere nytte ved reduserte utgifter til vakthold og redusert fare for erstatningsansvar. En innmarkseier vil få en økt nytteverdi ved reduserte skader på åker og eng, og hindrer tråkk av uvedkommende. En boligeier kan ved å sette opp et gjerde gi en økt nytteverdi ved å tydeliggjøre eiendomsgrensen, hindre innsyn og uvedkommende.
- Summen av nytten for begge eiendommer må overstige kostnadene med å sette opp nytt gjerde.

Det er i § 7 i gjerdeloven beskrevet ulike bestemmelser ved bruk av eksisterende gjerdehold. Det er ikke tillatt å slutte med vedlikehold av gjerder selv om man ikke lenger aktivt driver med husdyrhold. Så lenge vedlikeholdskostnadene er mindre enn nytten for begge eiendommer sammenlagt, skal eldre gjerder vedlikeholdes og ikke fjernes. Det er da ikke et krav om at gjerdet skal være til nytte for begge eiendommene.

Det står og skrevet i § 7 tredje ledd at hytteeiere ikke kan kreve at utmarkseiere setter opp et gjerde mot hyttetomter selv om beitedyr kommer inn på tomta. En hytteeier har heller ikke mulighet til å stenge ute beiterettshavere dersom det hviler en beiterett på tomta.

Beitebruk i Ringerike og Hole

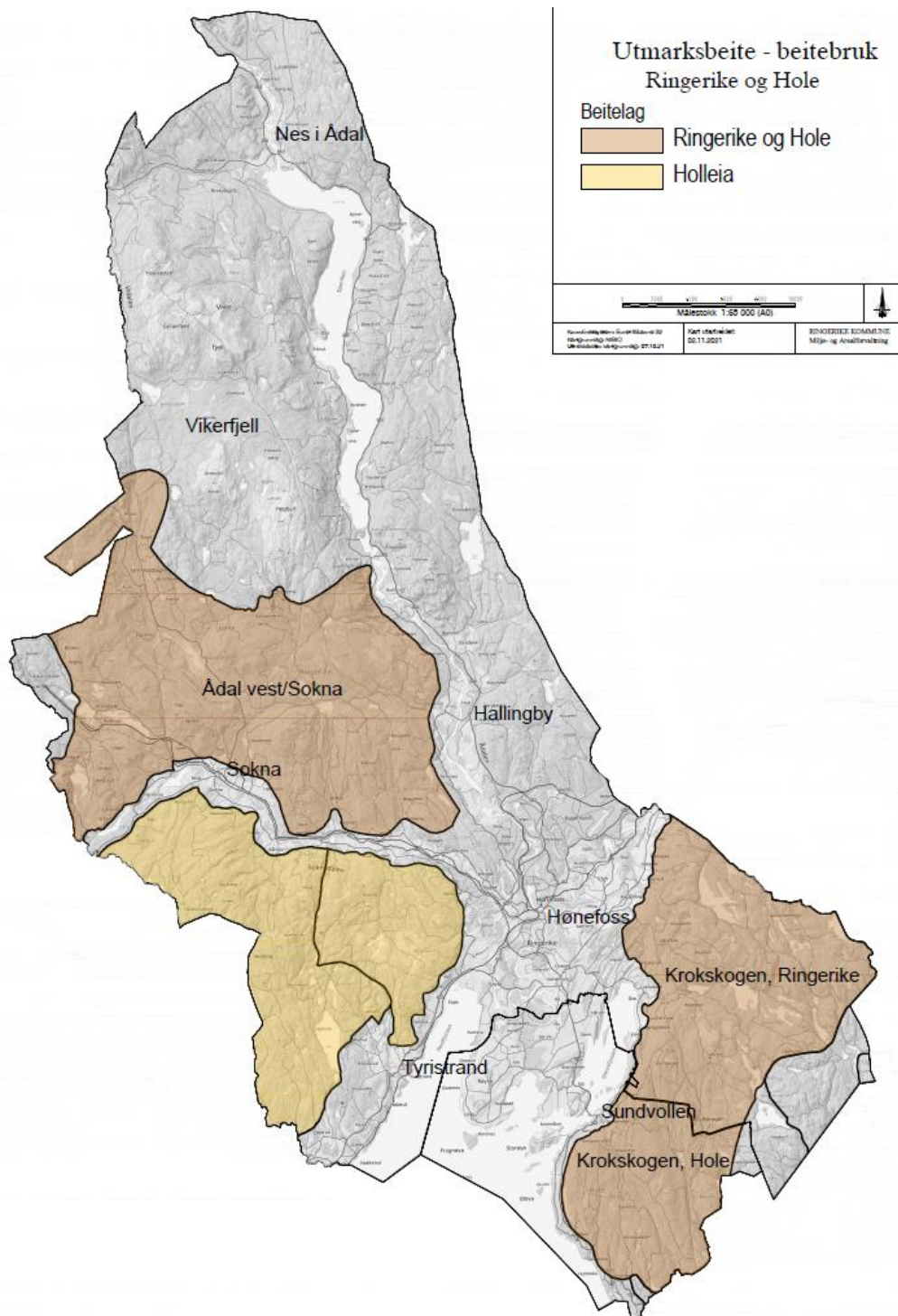
75 % av beitebruken i Ringerike og Hole er organisert i beitelag. I kommunene er det to organiserte beitelag; Ringerike & Hole beitelag og Holleia beitelag. Ringerike og Hole beitelag har medlemmer i Hole og Nordmarka i Ringerike. I tillegg har de medlemmer i Soknedalen sør for Ådalsfjellene. Holleia beitelag er organisert i tre kommuner; Ringerike, Modum og Krødsherad. Innenfor Ringerike kommune sine grenser er Holleia beitelag organisert vest i kommunen. Tabellene nedenfor viser en oversikt over antall medlemmer, dyreslag og antall dyr tapt på utmarksbeite i de ulike beitelagene. I Holleia beitelag er det tallene i parentes som er registrert for deres medlemmer i Ringerike i år 2020.

Tabell 22: Ringerike og Hole beitelag

År	Antall medlemmer	Sau + lam	Storfe	Sau + lam tapt	Storfe tapt
2017	32	2 726	346	124	13
2018	27	2 705	347	223	5
2019	27	2 371	373	130	2
2020	27	2 414	393	85	5

Tabell 23: Holleia beitelag

År	Antall medlemmer	Sau + lam	Storfe	Sau + lam tapt	Storfe tapt
2017	27	1369	922	98	2
2018	24	1275	1187	87	14
2019	18	1353	920	85	2
2020	20	1406 (621)	976 (711)	52	0



Figur 28: Organisert beitebruk i [Ringerike](#) og [Hole](#). Kilde: NIBIO

Det er mange kryssende interesser i utmarka. Beiteinteressene får det stadig vanskeligere med å hevde sine interesser ved en gradvis større utnyttelse av utmarka og sterke arealinteresser som setter beiterettigheter under press. Fritidsbruk, hytteutbygging, rovdyr, skogbruk, hunder og inngjerding er de største utfordringene for beitenæringa. Dette kan medføre at beitedyr kan bli presset ut av sine naturlige beiteområder, og det kan oppstå konflikter mellom brukerinteressene.

Utbygging av hyttefelt kan være konfliktskapende i forhold til beitebruksinteressene. Beslag av større arealer reduserer utmarkas verdi som beiteområde og forringer også beiterettighetene. I tillegg til å direkte beslaglegge beitegrunn vil hytter, gjerder og andre installasjoner bryte opp naturlige

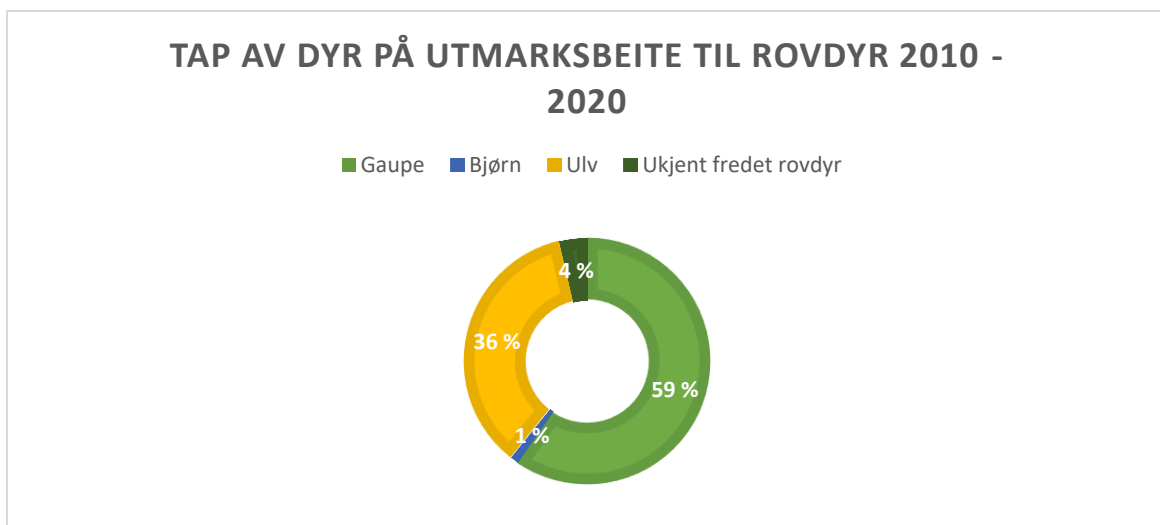
vandringsruter eller ferdselsveier til og fra beiteområder. Beitedyr vil fortsette å benytte seg av beiteområder selv om det etableres flere hyttefelt. Møkk, lyd av bjeller og nedtråkking av arealer er lite populært for hytteeiere og kan ofte resultere i klager og jaging av dyr. Hyttebrukere kan også bli skremt ved at husdyr oppholder seg i nærheten. Skader på biler, bygninger og annet kan også forekomme.

Dårlig vedlikehold av gjerder kan være et problem i forbindelse med beiting i utmark. Gjerder, men også bygninger i dårlig forfatning kan være en dyrefelle for både beitedyr og ville dyr. Færre gårdbrukere med husdyrhold fører til at behovet for gjerder blir borte og ikke lenger blir vedlikeholdt. I tillegg er det mange steder få gårdsbruk som utnytter beiteressursene, men langt flere med innmark som grenser mot utmark. Det kan da bli et spørsmål om hvem som skal bekoste oppsett av eventuelle sperregjerder. Ved eierskifter kan det også føre til at nye eiere ikke vet hvor de har en gjerdeplikt. Ved leiejord kan det føre til uavklart gjerdeansvar dersom dette ikke er nedfelt i leieavtalene. Tvister og uenigheter om gjerdehold behandles og avgjøres i jordskifteretten.

Ringerike og Hole er en del av rovviltzone 2 som inkluderer fylkene tidligere Vestfold, Buskerud, Telemark og Aust-Agder. Fram til midten av 1800-tallet var det en stor rovdyrbestand i Norge, men etter nærmest en utryddelse av rovdirene på 1900-tallet ble det mulig å legge opp til mer helhetlig bruk av utmarksbeiter med mindre tilsyn. Rovviltforvaltningen i dag styres med grunnlag i Stortingsmelding nr. 15 (2003-04) «Rovvilt i norsk natur» og Rovviltforliket av 2011 hvor målsetningen er å sikre overlevelsen av rovdirene i Norge og deres leveområder. Gaupa er det rovdiret i Ringerike og Hole som gjør størst skade i sauebesetningene. Kommunene er også rett utenfor ulvesonen hvor ulvefamilier gis anledning til å etablere seg. Bjørn og jerv er det ikke faste stammer av i Ringerike og Hole i dag.

Statistikk fra rovbases.no viser at bestanden av rovdire i Hole har hatt lav innvirkning på dyr på utmarksbeite. Mellom 2010 – 2020 har det kun blitt sendt tre erstatningssøknader for tap sau for ulv på totalt 31 dyr. I Ringerike har det blitt tapt dyr til både gaupa, ulv og bjørn, og det har mellom 2010-2020 blitt sendt 51 søknader om erstatning av totalt 635 dyr hvor 354 dyr har blitt erstattet. Prosentvis fordeling av tapte dyr til rovdire i Ringerike kommune er vist på figuren under.

Konflikten mellom rovdire og husdyr på utmarksbeite er ikke bare knyttet til direkte tap, men skremmeeffekt av rovdire i beiteområder kan redusere tilvekst av dyr og gi et større behov for tilsyn. Dette kan igjen medføre økt arbeidsbelastning og psykologiske følgeefferter for den enkelte gårdbruker.



Figur 29: Prosentvis fordeling av erstatningssøknader basert på Rovdyr i Ringerike 2010 -2020 Kilde: Rovbase.no

3.3 LANDBRUKETS ROLLE I SAMFUNNET

Norsk landbruk kan oppfattes i mange sammenhenger som en næring som er underkommunisert og isolert fra samfunnet for øvrig, men realiteten er at landbruksnæringen bidrar med langt mer til samfunnet enn mat og trevirke. Det er derfor grunn til å peke på andre felt hvor landbruket har stor betydning i forhold til samfunnet for øvrig. Landbruket tilfører oss viktige fellesgoder som matsikkerhet, bosetting og næringsliv over hele landet, miljøgoder som bevaring av biologisk mangfold, kulturlandskap og skogens og jordas funksjon som karbonlager, men i tillegg gir landbruket oss fellesgoder som tradisjonell kunnskap og kultur, opplevelser og andre tjenesteytende næringer.

For at samfunnet skal ha en best mulig tilgang på de tjenester og goder som landbruket kan tilby, er det viktig å utnytte de mulighetene som finnes. Dette er også helt i tråd med de signaler som kommer fra sentrale myndigheter om økt verdiskaping i landbruksnæringen og et bærekraftig bruk av våre fellesgoder. Det følger nedenfor en del tilleggsnæringer som det er naturlig å rette søkelyset mot hvor det er gode muligheter for å skape ekstra inntekter på sin gårdseiendom.

Reiseliv

Reiselivet er en viktig bygdenæring som bidrar til å opprettholde levedyktige lokalsamfunn og skaper arbeidsplasser i distriktene. Reiselivsnæringen i Ringerike og Hole er ikke mye utviklet i forhold til andre destinasjoner, men kommunenes sentrale beliggenhet og varierte natur gir reiselivsnæringen et stort potensiale. Interessen for aktivitets- og opplevelsesturisme er økende, noe som gir større muligheter for å utvikle reiselivsprodukter med grunnlag i naturen som tilreisende og fastboende er villige til å betale for. Eksempelvis kan dette være jakt & fisketurisme, aktivitetsopplevelser, overnatting og matopplevelser. En tydelig trend er at flere og flere mennesker ønsker tilrettelagte fritidsaktiviteter. Dette kan utnyttes av næringas utøvere gjennom aktiv tilretteleggelse på en måte som kan skape inntektsgrunnlag. Med Ringerike og Holes store utmarksområder bør det være et potensiale i dags- og korttidsturisme. Økt profesjonalitet hos tilbydere på områder som forretningsutvikling & markedsføring, produktpakking, være et godt vertskap, distribusjon og salg er avgjørende for å lykkes i utviklingen av et godt reiselivsprodukt. Et nært samarbeid mellom aktører i reiselivet og primærnæringen kan gi spennende muligheter for næringsutvikling.

Lokale matopplevelser

Lokalmat handler ikke bare om lokal matkultur og historie, men handler like mye om lokal verdiskaping og å bygge egen matkultur. Mat som blir laget med lokale råvarer og har en lokal tilhørighet, blir mange stolte av. Mange forbinder også lokalmat som produkter med ekstra god kvalitet. Regjeringen har lansert en strategi for «Matnasjonen Norge» som ønsker å forsterke verdiskapingspotensialet og vil utvikle Norge til en matnasjon innen 2030. Nasjonalt har markedet for lokalmat økt kraftig de siste årene, og det er stor grunn til å tro at dette fortsatt er en næring med et enormt stort vekstpotensial. Verdikjeden for mat består av et mangfold av store og små bedrifter som samlet sett har stor betydning for sysselsetting og verdiskaping i hele landet. Salg og profilering av lokale landbruksprodukter er et positivt bidrag til å utvikle kommunene som matdestinasjoner. For at dette skal bli en realitet, er det nødvendig at aktører gjennom hele verdikjeden fra jord til bord samarbeider og at salgskanaler for markedsføring og salg benyttes. I Ringerike og Hole finnes det allerede mange suksesshistorier som Ask Gårdsmat, Røyse bærpresseri, Ringerikspotet og Ringerikerter hvor flere av produsentene har vunnet flere priser for sine produkter.

Inn på tunet

Inn på tunet (IPT) er en fellesbetegnelse for tilrettelagte tjenester på gårdsbruk til utdannings-, oppvekst-, helse- og sosialsektoren. Eksempler på virksomheter som bedriver IPT-aktiviteter er arbeidstrening, demensomsorg og lærings- og mestringsarenaer for barn og unge med lære- eller atferdsproblemer som muliggjør større muligheter for individtilpasning. IPT har et vekstpotensial

innenfor flere sektorer, og viktige årsaker til dette er større og endrede utfordringer i omsorgssektoren og behov for nye og alternative opplæringsarenaer. Det har vært en betydelig vekst i antall IPT-virksomheter på et nasjonalt nivå, og det er i dag over 850 gårdsbruk som tilbyr disse tjenestene. I Ringerike og Hole har vi flere inn på tunet-tilbud som leverer tjenester innenfor barn & unge, arbeidstrening og rehabilitering og helse & omsorg. Kommunene har innkjøpsavtaler med inn på tunet – leverandører.

Tjenesteytende næringer

Landbruket innehar utøvere med et stort spekter av kompetanse og teknisk utstyr. Bygdeservice er et godt eksempel for landbruksbasert tjenesteproduksjon der det tilbys tjenester i et vidt spekter av oppgaver fra tjenester som snøbrøyting, grøntanleggsarbeid, bygg- og vedlikeholdsarbeid til vaktmester- og vikartjenester. Ved å benytte bøndernes utstyr og kompetanse tilrettelegges det for inntektsbringende arbeid på en fleksibel måte mellom alt annet tradisjonelt arbeid som utføres på en gårdseiendom.

Energileverandør

Landbruket som næring har store muligheter til å produsere fornybar energi, men også være en leverandør av klimaløsninger til resten av samfunnet. Råstoff til å produsere bioenergi som flisfyring og store takflater som kan benyttes til produksjon av solenergi, er bare noen eksempler. Bioenergi er en CO₂-nøytral energikilde som er viktig i bidraget mot klimaendringene. Det er en nasjonal målsetning fra 2020 om at 30 prosent av norsk husdyrgjødsel skal gå til biogassproduksjon. Ved å kombinere en satsing på bioenergi og andre energiformer i landbruket kan dette bidra til å økte inntekter til bønder og skogeiere, i tillegg til økt verdiskaping basert på lokale ressurser. Det finnes i dag flere støtteordninger fra Innovasjon Norge og Enova til å iverksette miljøvennlige energiltak på egen gårdseiendom.

4 RAMMEBETINGELSER OG FØRINGER

4.1 NASJONALE MÅL

FNs bærekraftsmål – utvalgte bærekraftsmål for Ringerike og Hole



Nasjonale forventninger til regional og kommunal planlegging

St.meld 11 (2016-2017) Endring og utvikling – en fremtidsrettet jordbruksproduksjon.

- Stortingsmelding som fokuserer på landbrukets samfunnsoppdrag som er lønnsom og trygg matproduksjon i tråd med forbrukernes interesser, produksjon av fellesgoder og bidrag til sysselsetting og verdiskaping i hele landet.

St. meld 6 (2016 – 2017) Verdier i vekst – konkurransedyktig skog- og trenæring.

- Stortingsmelding om skog som legger vekt på økt verdiskaping, vekst og sysselsetting i skogbruket samtidig som vi skal ivareta skogens miljøverdier.

St. 31 (2014-2015) Garden som ressurs – markeden som mål.

- Stortingsmelding som omhandler gründerskap og vekst innen landbruksbaserte næringer utenom de tradisjonelle med formål om å utnytte det totale ressursgrunnlaget på gårdseiendommen.

St. 13 (2021-2030) Klimaplan for 2021 – 2030

- Stortingsmeldingen redegjør for hvordan Norge skal nå målene i Parisavtalen med minst 50-55 prosent kutt i utslippene i 2030 sammenlignet med 1990. Klimaavtalen mellom staten og

jordbruket er grunnsteinen i det videre klimasamarbeidet i landbruket gjennom viktige kutt i klimagassutslippene og økt opptak av CO₂.

Prop. 200 S (2020-2021) Oppdatert Jordvernstrategi

- Ny nasjonal jordvernstrategi som ikke tillater mer enn 3000 dekar årlig omdisponering dekar dyrka mark. Den beste matjorda skal få et sterkere vern og det skal være strengere behovsprøving før bonden får tillatelse til å bygge driftsbygninger på dyrka mark.

Nasjonal pollinatorstrategi. Ein strategi for levedyktige bestandar av villbier og andre pollinerande insekt.

- Strategien peker ut tre innsatsområder for å nå målet om å sikre levedyktige bestander av villbier og andre pollinerende insekt for å opprettholde pollinering i matproduksjon og naturlige økosystem; økt kunnskap, gode leveområder og formidling.

4.2 REGIONALE FØRINGER

Regionalt bygdeutviklingsprogram for Oslo og Viken 2019-2022, Statsforvalteren Oslo og Viken

- Et overordnet plandokument som skal følge opp nasjonal landbrukspolitik, og inneholder planer og virkemidler for å fremme landbruksbasert næringsutvikling og målretta miljø- og klimaarbeid

Veien til et bærekraftig Viken – Regional planstrategi 2020 – 2024.

- Et dokument som beskriver et fremtidsbilde av hvordan Viken fylke skal se ut i 2030. Det er valgt ut seks innsatsområder for en bærekraftig utvikling hvor bærekraftig arealbruk, matproduksjon og ernæring er ett av innsatsområdene.

Landbruksstrategi for Viken fylkeskommune 2021-2030.

- En temastrategi som viser retningen for hvordan landbruket i Viken skal utvikles mot 2030. Landbruksstrategien har fokus på «primærnæringsens rolle i det grønne skiftet, og hvordan selvforsyningsgraden på norske ressurser kan økes».

4.3 LOKALE FØRINGER

Kommuneplanens samfunnsdel for Ringerike kommune 2021 – 2030

- Ringerike kommune har valgt ut ni bærekraftsmål som satsningsområder, og samfunnsdelen konkretiserer lokale mål innenfor de utvalgte bærekraftsmålene.

Kommuneplanens arealdel for Ringerike kommune 2019 – 2030

- Kommuneplanens arealdel skal tilrettelegge for mål i kommuneplanens samfunnsdel og skal tilrettelegge for satsningsområder innen befolkningsvekst, styrket næringsgrunnlag og effektiv arealdisponering.

Kommuneplanens samfunnsdel for Hole kommune 2018 – 2030

- Hole kommune sin gjeldende samfunnsdel beskriver overordnede mål og strategier for samfunnsutviklingen for Hole kommune de nest 10 – 15 årene. Kommunen har fastsatt fire hovedmål for hvordan kommunen arbeider fremover.

Kommuneplanens arealdel for Hole kommune 2021-2030.

- Hole kommune sin arealdel angir hovedtrekkene for hvordan kommunens arealer skal brukes og forvaltes, og hvilke hensyn som må ivaretas ved omdisponering av arealene.

Strategiplan for perioden 2020 – 2023. SMIL, NMSK og tilskudd til tiltak i beiteområder

4.4 JURIDISKE RAMMEBETINGELSER

Landbruksnæringen er et sammensatt område som berører ulike regelverk, herunder ulike lover og forskrifter. Samlet sett er hensikten med de ulike regelverkene å sikre at det tas tilstrekkelig hensyn til ulike samfunns- og miljøinteresser. På neste side følger en oversikt over de mest relevante regelverk som kan ha betydning for landbruket. Oversikten er ikke uttømmende, og andre lover og forskrifter enn de som er nevnt kan også ha betydning

Lov om jord (jordlova), 2015-05-12-23

- Jordloven har som formål at forvaltning av arealressursene skal være miljøforsvarlig og ta hensyn til vern om jordsmonnet som produksjonsfaktor og ta vare på areal og kulturlandskap. Jordloven er et viktig virkemiddel for å ivareta landbrukets sektoransvar for miljøet og kulturlandskap i jordbruket.

Lov om skogbruk (skogbrukslova) 2005-05-27-31

- Skogbruksloven skal fremme en bærekraftig forvaltning av skogressursene i landet med sikte på lokal og nasjonal verdiskaping, sikre det biologiske mangfoldet, hensynet til landskapet, friluftslivet og kulturverdiene i skogen.

Lov om konsesjon ved erverv av fast eiendom (konsesjonsloven) mv, 2003-11-28-98

- Konsesjonsloven skal regulere og kontrollere omsetningen av fast eiendom for å oppnå et effektivt vern om landbrukets produksjonsarealer og eier- og bruksforhold som er mest gagnlige for samfunnet.

Lov om odelsretten og åsetesretten (odelslova) 1974-06-28-58

- Odelsretten er en spesiell rett til å overta fast eiendom fordi en selv eller noen av ens forfedre har eid eiendommen over en viss tid. Odelsretten betegnes som en slektsrett, og et hovedhensyn er å bevare gården innad i slekten.

Lov om planlegging og byggesaksbehandling (Pbl), 2008-06-27-71

- Loven er sentral innen kommunal planlegging og arealforvaltning. Den skal legge til rette for samordning av statlig, fylkeskommunal og kommunal virksomhet og gi grunnlag for vedtak om bruk og vern av ressurser.

Lov om forvaltning av naturens mangfold (naturmangfoldloven), 2009-06-19-1008

- Naturmangfoldloven skal ta vare på naturmangfold gjennom bærekraftig bruk og vern. Loven har en rekke bestemmelser om bærekraftig bruk og vern som er viktige i arbeidet med en bærekraftig forvaltning av landbrukets ressursgrunnlag. I §§ 7-12 fremgår blant annet prinsipper for offentlig beslutningstaking ved utøving av offentlig myndighet som berører naturmangfoldet.

Lov om vassdrag og grunnvann (vannressursloven), 2000-11-24-82

- Vannressursloven gir kommunen myndighet til å fastsette bredden på et «naturlig vegetasjonsbelte som motvirker avrenning og gir levested for planter og dyr».

Lov om friluftslivet (friluftsloven) 1957-06-28-16

- Friluftsloven verner friluftslivets naturgrunnlag og sikrer allmennhetens rett til ferdsel og opphold i naturen. Friluftsloven lovfester allemannsretten, definerer innmark og utmark og regulerer forholdet mellom grunneier og allmennheten, inkludert ferdsel.

Lov om laksefisk og innlandsfisk (lakse- og innlandsfiskloven), 1992-05-15-47

- Loven skal sikre naturlige bestander av anadrome laksefisk, innlandsfisk og deres leveområder samt andre ferskvannsorganismer. Loven skal gi grunnlag for utvikling av bestandene for økt avkastning, til beste for rettighetshavere og fritidsfiskere.

Lov om vern mot forurensning og om avfall (forurensningsloven) ,1981-03-13-06

- Loven skal sikre en forsvarlig miljøkvalitet, slik at forurensninger og avfall ikke fører til helseskade, går ut over trivselen eller skader naturens evne til produksjon og selvfornyelse. «Vanlig forurensning» fra blant jordbruk og skogbruk er tillatt etter forurensningsloven i den utstrekning det ikke er gitt særlige forskrifter om annet.

Lov om jakt og fangst av vilt (viltloven), 1981-05-29-38

- Viltet og viltets leveområder skal forvaltes i samsvar med naturmangfoldloven slik at naturens produktivitet og artsrikdom bevares. Innenfor denne rammen kan viltproduksjonen høstes til gode for landbruksnæring og friluftsliv.

Lov om kulturminner (kulturminneloven), 1978-06-09-50

- Kulturminner og kulturmiljøer med deres egenart og variasjon skal vernes både som en del av vår kulturarv og identitet, og som ledd i en helhetlig miljø- og ressursforvaltning.

Lov om grannegjerde (grannegjerdeloven), 1961-05-05

- Regulerer retten til å ha og plikten til å holde gjerde mellom naboeiendommer.

Lov om ymse beitespørsmål (beitelova) 1961 – 06-06-12

- Loven fastslår husdyrinnehaverens ansvar.

4.5 ØKONOMISKE VIRKEMIDLER

Tradisjonelt har de økonomiske virkemidlene, sammen med de juridiske, spilt en stor rolle i landbruksforvaltningen til å stimulere til ønsket utvikling og opprettholde et aktivt landbruk.

Forskrift om produksjonstilskudd og avløsertilskudd i jordbruket, 2014,12,19-1817

- Fellesbetegnelse for en rekke tilskuddsordninger som har som formål å bidra til et aktivt og bærekraftig jordbruk innenfor de målsetninger Stortinget har trukket opp.

Forskrift om regionale miljøtilskudd i jordbruket, 2019-03-29-408

- Formålet med tilskudd er å bidra til å ivareta kulturlandskapet, biologisk mangfold, kulturmiljøer og- minner, samt redusere bruk av plantevernmidler og utslipp og avrenning til vann fra jordbruket. Tilskudd kan bevilges beitelag som har gjennomført tiltak på arealer de disponerer i søknadsåret.

Forskrift om tilskudd til spesielle miljøtiltak i jordbruket (SMIL), 2004-02-04-448

- Forskriften har som hensikt å fremme natur- og kulturminneverdiene i et jordbrukets kulturlandskap og redusere forurensning fra jordbruket. Gjennom ordningen er målsetningen å fremme tiltak utover det som kan forventes gjennom vanlig jordbruksdrift.

Forskrift om tilskudd til nærings- og miljøtiltak i skogbruket (NMSK), 2004-02-04-447

- Forskriften skal prioritere tiltak som stimulerer til økt verdiskaping i skogbruket og samtidig ivaretar hensynet til miljøverdier knyttet til biologisk mangfold, landskap, friluftsliv og kulturminner i skogen.

Forskrift om skogfond, 2006-07-03-881

- Forskriften skal sikre en bærekraftig forvaltning av skogressursene gjennom en tvungen avsetning av midler til skogfond. Skogfondet er knyttet til eiendommen og følger denne ved skifte av eier.

Forskrift om tilskudd til skogbruksplanlegging med miljøregistreringer, 2004-02-04-449

- Tilskuddsmidler til skogeiere som utarbeider skogbruksplan på sin eiendom. Det er krav om at det også skal være med miljøregistreringer.

Forskrift om midler til investering og bedriftsutvikling i landbruket, 2014-12-19-1816

- Forskriften skal legge til rette for en langsiktig og lønnsom verdiskaping, i tillegg bidra til sysselsetting, bosetting og et variert landbruk basert på lokale forutsetninger. Tilskudd etter denne forskriften forvaltes av Innovasjon Norge.

Forskrift om tilskudd til tiltak i beiteområder, 2013-02-04-206

- Forskriften har som formål å legge til rette for best mulig utnyttelse av beite i utmark, redusere tap av husdyr på utmarksbeite og fremme tiltak i beiteområdene. Tilskuddet kan gis til lag og foreninger som driver næringsmessig beitedrift og som iverksetter investeringstiltak og/eller planleggings- og beiteprosjekter i beiteområder.

Forskrift om tilskudd til tiltak i Utvalgte kulturlandskap i jordbruket og verdensarvområdene Veganøyen og Vestnorsk fjordlandskap, 2019-12-18-2024

- Steinsletta er et utvalgt kulturlandskap i Ringerike og Hole. Formålet med tilskuddsordningen er å bidra til å sikre verdier knyttet til landskap, biologisk mangfold, kulturminner og kulturmiljøer, herunder sikre langsiktig skjøtsel og drift.

Forskrift om tilskudd til drenering av jordbruksjord, 2013-06-25-769

- Forskriften har som formål å heve kvaliteten på tidligere jordbruksjord ved å gi tilskudd til drenering av dårlig drenert jord med potensial for økt jordbruksproduksjon, samt å redusere faren for erosjon og overflateavrenning av næringsstoffer til vassdrag.

Forskrift om regionale tilskudd til næringsutvikling, rekruttering og kompetanseheving i landbruket, 2019-12-20-2082

- Tilskuddsordningene skal legge til rette for regional næringsutvikling, rekruttering og kompetanseheving med mål å styrke verdiskapingen i landbruket. Tilskudd kan bevilges kommuner, organisasjoner og forsknings- og utviklingsinstitusjoner registrert i enhetsregisteret.

Forskrift om tilskudd for levering av husdyrgjødsel til biogassanlegg, 2014-12-19-1815

- Formålet med tilskuddsordningen er å stimulere til at husdyrgjødsel blir levert til biogassanlegg. Vedtak om tilskudd fastsettes av Landbruksdirektoratet.

Bilder i landbruksplanen

Forside: Bilder hentet fra pixabay.com

Side 8: Eiliv Kornkveen

Side 15: Jørn Jensen

Side 20: Hentet fra bildebank Ringerike kommune

Side 22: Eiliv Kornkveen

Side 27: Eiliv Kornkveen

Side 39: Mona Tenold Lundemo

