

## ► Trafikknotat



### Sammendrag/konklusjon

Ringerike kulturhus – Alles kulturhus, er sentralt plassert i Hønefoss sentrum. Det gir god tilgjengelighet for alle transportformer og spesielt for de miljøvennlige transportmidlene som gange, sykkel og kollektivtransport. I notatet er det kort sett på dagens situasjon og hva en liten utvidelse av Hønefoss bru 3 vil gi av økt aktivitet.

Kulturhuset ligger i kort gåavstand til gateterminalen i Hønefoss sentrum, der det er kollektivruter til alle bydelene. Langdistansebusser og tog er også tilgjengelig i gåavstand. Kulturhuset har i dag om lag 60 000 – 70 000 besøkende i året. Utvidelse av bygget gjør at Byscenen øker sin kapasitet fra 533 til 650 seter. Noen nye øvingsrom for korps, kor og dans. Kulturhuset genererer i hovedsak fritidsreiser. Reisevaneundersøkelse for Ringerike og Hole, viser at det er hele 57 % miljøvennlige reiser for lokale fritidsreiser. (Prosam 242, 2021) På en 10 min lang sykkeltur, når en om lag 80 % av innbyggerne i Hønefoss.

Ombyggingen genererer om lag 10 nye arbeidsplasser i forbindelse med kulturhuset. En faglig beregning viser at en får om lag 11 % flere personturer etter ferdigstillelse av prosjektet.

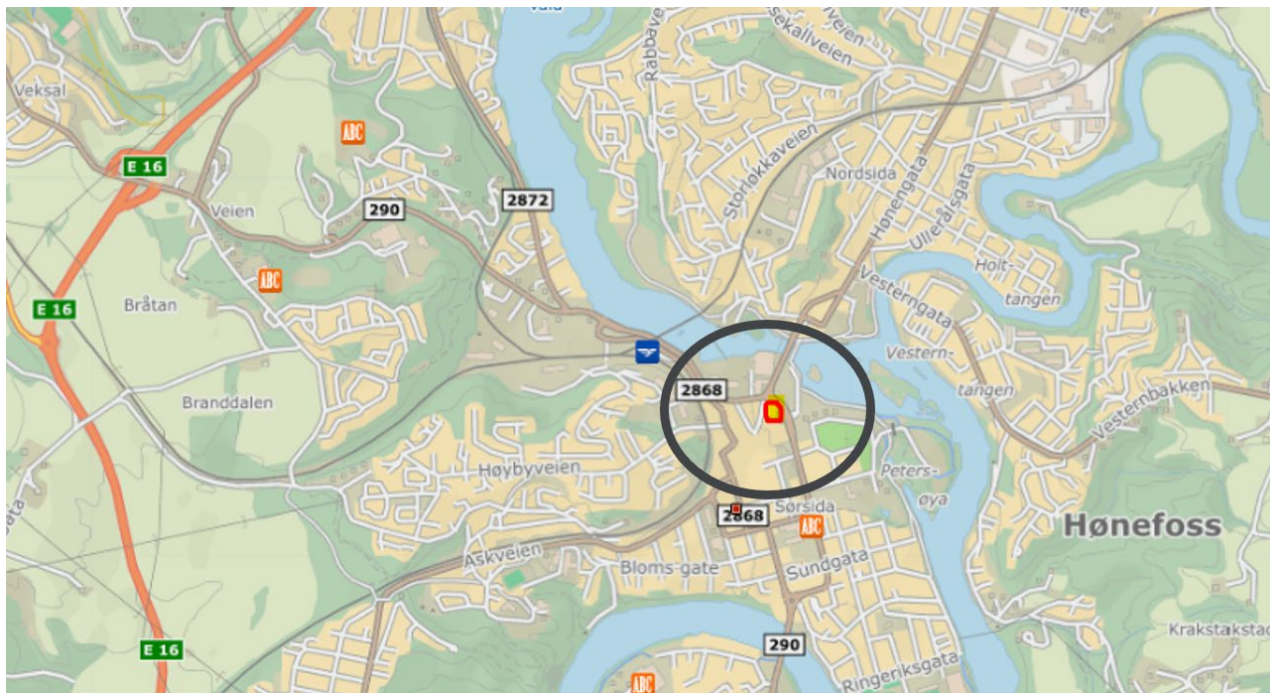
Gitt god tilgjengelighet med gange, sykkel og kollektiv, samt at parkering er avgiftsbelagt, vil nye reiser i høy grad komme som miljøvennlige reiser. En utvidelse av Hønefoss bru 3 er dermed med på å dreie reisemiddelfordelingen i ønsket retning i forhold til målsetting om mer bærekraftig transport. For å få til dette anbefaler en å anlegge 100 sykkelparkeringsplasser i tilknytning til inngangene til Alles kulturhus.

2	2023-06-07	Revidert. Spesielt sykkelparkering og beregning av personturer.	IngUnd	BjRoey	BjRoey
1	2023-02-22	Trafikknotat	IngUnd	BjRoey	BjRoey
Versjon	Dato	Beskrivelse	Utarbeidet	Fagkontrollert	Godkjent

Dette dokumentet er utarbeidet av Norconsult AS som del av det oppdraget som dokumentet omhandler. Opphavsretten tilhører Norconsult AS. Dokumentet må bare benyttes til det formål som oppdragsavtalen beskriver, og må ikke kopieres eller gjøres tilgjengelig på annen måte eller i større utstrekning enn formålet tilsier.

## 1 Innledning

Ringerike kultursenter er Ringeriksregionens kulturhus plassert midt i Hønefoss, se figur 1-1.



Figur 1-1: Plassering av kulturhuset på kartet i sentrum av Hønefoss. Bygget markert med rødt i den sorte sirkelen. (kart hentet fra <https://kart.finn.no>)

Det er de gamle kulturlokalene i det tidligere Samfunnshuset i Hønefoss sentrum som har vært igjennom en renovering i perioden 2007-2009 og gjenoppstått som Ringerike kultursenter. Det har to store saler for musikk, dans og drama, samt en rekke mindre saler for dans, kurs, konferanse, møter og øving. Se tabell 1-1 under hvor det er oppsummert hva lokalene inneholder. (Ringerike kultursenter, 2023)

Tabell 1-1: Dagens innhold i Ringerike kultursenter.

Lokaler	Seter	Bruk
Byscenen	533	Teater-/konsertsal
Bysalen amfi	250	Ulike arrangement og selskap
Bassgarasjen	140 seter + 250 ståplasser	Konsserter, øving, dans og andre formål.
Studio 1-5	40 seter i Studio 5	5 rom for kurs, møter og øving (musikk/teater/dans) Studio 5 har miniscene
Alles Bar	Uformelt treffsted	Bar
BM-Baren		Bar i foajéen
Foajéer	Noen sitteplasser fordelt på flere områder. «Hang-out»	Resepsjonsområde i tilknytning til de store salene. Mulighet for enkel servering.



## 2 Dagens situasjon

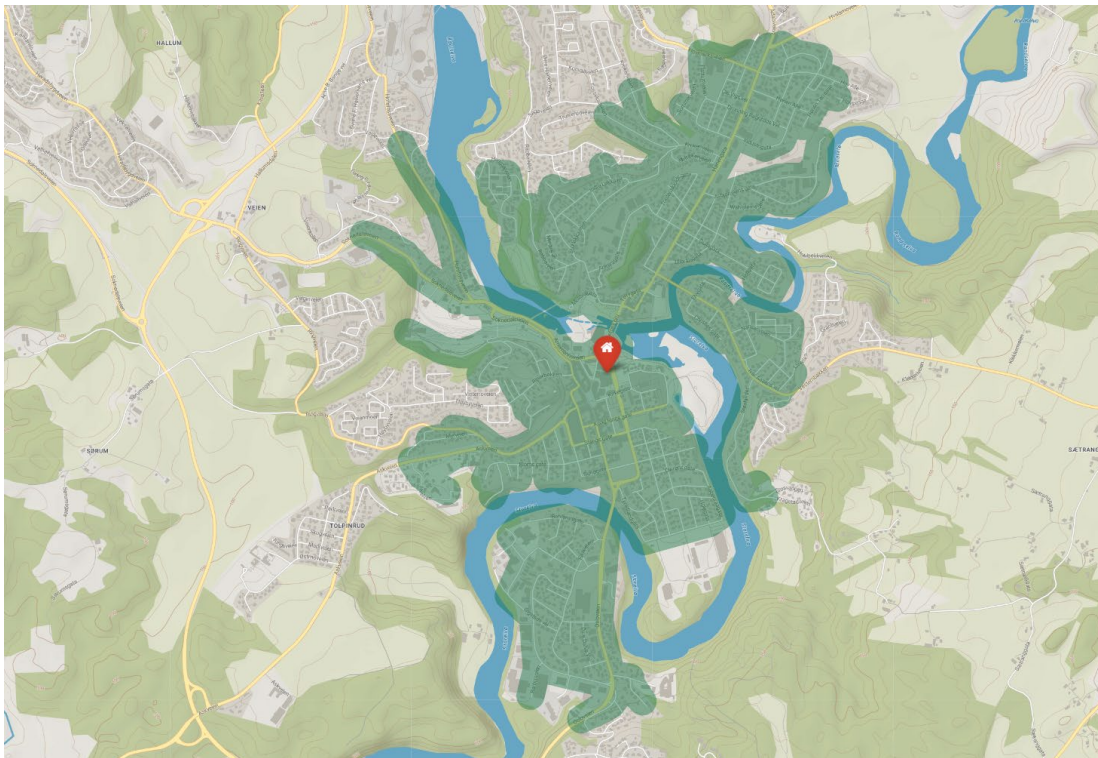
### 2.1 Kommunedelplan for gående og syklende

Ringerike har kommunedelplan for gående og syklende, se utsnitt av kartet i figur 2-1 under. Ved Hønefoss bru 3 passerer det fire sykkelruter – nummer 4, 9, 11 og 16. Alle starter ved krysset fv. 290 Kongens gate x Arnemannsveien, hvor det er et trafiksikkert planskilt kryssingspunkt under vegen.



Figur 2-1: Gang- og sykkelruter i kommunedelplan for Ringerike.

På 10 minutt med sykkel når en om lag 80 % av befolkningen i Hønefoss, se tilgjengeligheten på sykkel til/fra kulturhuset (figur 2.2 nedenfor). En har dermed stort potensial for å få flere til å benytte sykkel til og fra kultursenteret.

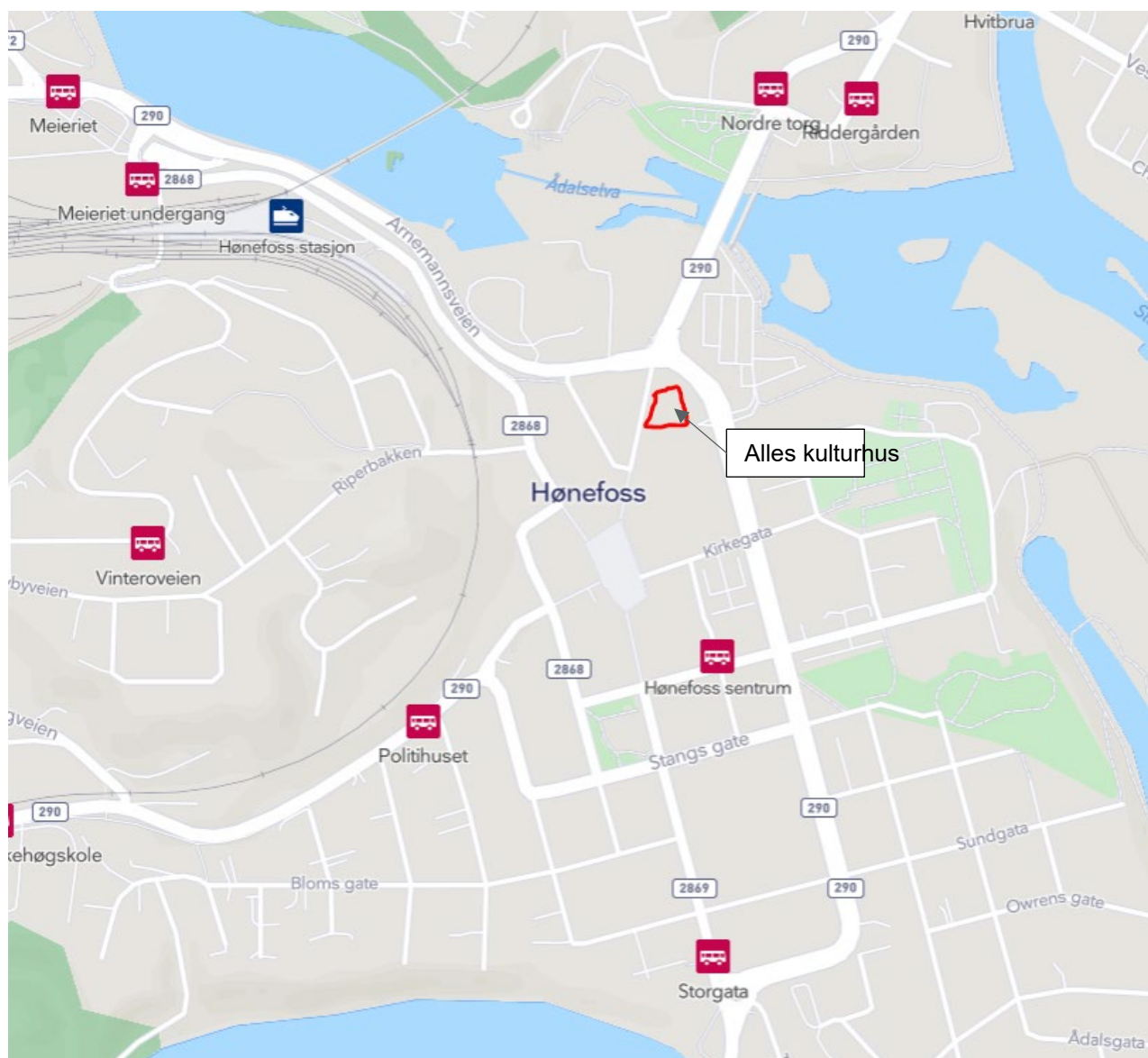


Figur 2-2: Tilgjengelighet sykkel på 10 minutt. (Kilde: Sykledit.no)



## 2.2 Tilgjengelighet kollektivtrafikk

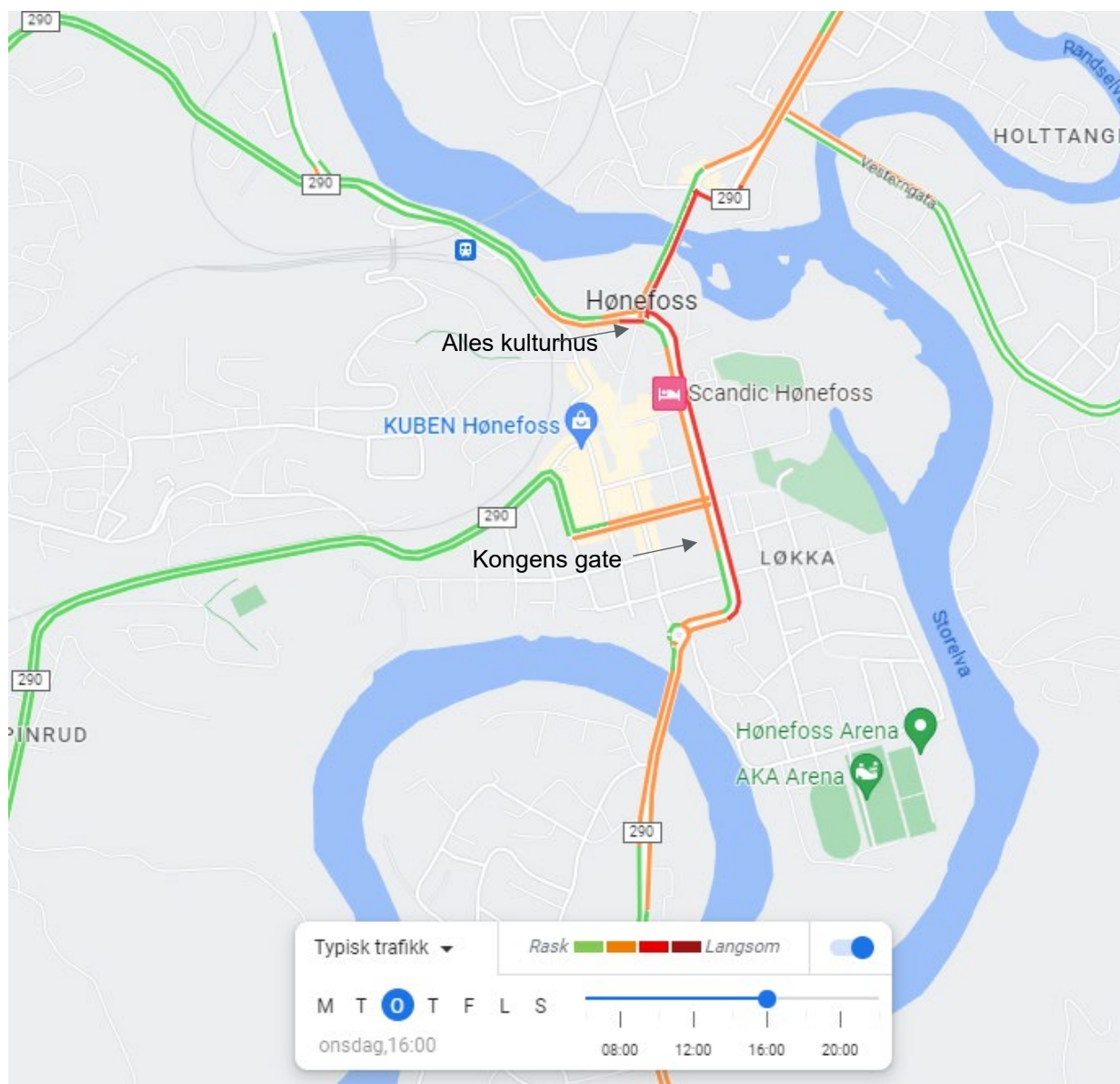
Fra Hønefoss sentrum går det bussruter til alle bydeler, samt regionbuser på lengre distanser. Fra Hønefoss stasjon går det regiontog både i retning Bergen og i retning Oslo S. Det tar omtrent 5 min å gå de 300-400 meterne til bussterminalen i sentrum og de om lag 500 m til Hønefoss jernbanestasjon. Se kart over tilgjengelige holdeplasser og togstasjon i figur 2-3 under. Gitt den sentrale plasseringen til Alles kulturhus, er det høy tilgjengelighet med kollektivtrafikk.



Figur 2-3: Kart over holdeplasser, togstasjon og Alles kulturhus. (Kilde: entur.no)

### 2.3 Tilgjengelighet for kjørende

Fv. 290 Kongens gate passerer rett ved kulturhuset. Gaten går igjennom sentrum som en forbindelse til E16, både på vestsiden og nordøstsiden av Hønefoss. E16 går som en ringveg rundt Hønefoss. I rushtiden er det tidvis kødannelse i sentrum på Kongens gate, se figur 2-4. Kongens gate har høyt trafikkvolum med 19.000 i årsdøgntrafikk (ÅDT<sup>1</sup>) for 2022<sup>2</sup>. Med så høy trafikk, har ikke gata noe særlig mer kapasitetsreserve i rushperiodene, noe også figur 2-4 indikerer.



Figur 2-4: Typisk trafikk fra google maps, en vanlig onsdag ettermiddag kl. 1600. Grønn farge indikerer ingen forsinkelser oransje farge er noe forsinkelser mens rød farge indikerer kø.

<sup>1</sup> ÅDT er gjennomsnittlig trafikkmengde for et døgn gjennom ett år.

<sup>2</sup> Norsk vegdatabank (NVDB). [www.vegkart.no](http://www.vegkart.no)

Det finnes store arealer med offentlig parkering like ved Hønefoss bru 3, enten på gateplan ved Hønefoss bru eller i parkeringshus i Sentrumskvartalet like ved, se bildene under.



Figur 2-5: Tippen parkering.



Figur 2-6: Sentrumskvartalet parkering i Hønefoss bru 1.

## **2.4 Dagens bruk**

Alle rom var i februar 2023 i bruk til øvinger på ukedager, kveldstid fra 16.00-21.00. Det er til dans, korpsøving, musikal og sang.

Årlig er det om lag 100-140 arrangement. Publikum er i alle aldersgrupper. Brukere og publikum utgjør 60 000-70 000 besøkende årlig under normale omstendigheter.

På hverdager er det den daglige aktiviteten som gir flest besøkende, som dans, korpsøving, musikal og sang med 50 – 200 personer på øving. De fleste av disse ankommer utenom rushtiden, da de fleste aktivitetene er ettermiddag og kveldstid fra kl. 1600 - 2100. Den største trafikken til og fra kommer da etter ettermiddagsrushet.



### 3 Fremtidig situasjon

Arealer på eksisterende bygg er 11.600 m<sup>2</sup>. Endringene gjør slik at bygget vil bestå av 12.670 m<sup>2</sup> etter utvidelse i to faser. Tiltaket øker bygningsvolumet med om lag 1070 m<sup>2</sup> bruttoareal. Økningen tilsvarer 9 % vekst i areal.

I grove trekk er endringen slik:

- Byscenen utvides fra 533 til 650 seter.
- Justeringer av foajé.
- Ny trapp og ny bruk av areal mellom Hønefoss bru 3 og Hønefoss bru 1.
- Endringene genererer om lag 10 nye arbeidsplasser.
- Tre nye møterom og to nye dansesaler.
- Korpsrom og korrom som i fase 2 utvides og kan slås sammen til konsert-/konferanseareal.

Tabell 3-1: Endringer for Alles kulturhus for ulike faser. Informasjon fått av Dagfinn B. Aslaksrud.

Lokaler	Seter	Fase 1	Fase 2	Bruk
Byscenen	533		Utvides til 650 seter	Teater-/konsertsal
Bysalen amfi	250	Uendret	Uendret	Ulike arrangement og selskap
Bassgarasjen	140 seter eller 250 ståplasser	Setene tas ut		Konsserter, øving, dans og andre formål.
Studio 1-5	40 seter i Studio 5	Nytt i fase 1		5 rom for kurs, møter og øving (musikk/teater/dans) Studio 5 har miniscene
3 møterom	8 seter per rom	Nytt i fase 1		
Alles Bar	Uformelt treffsted	Nytt i fase 1		Bar
BM-Baren	40			Bar i foajéen
Foajéer	Noen sitteplasser fordelt på flere områder. «Hang-out»	Nytt i fase 1	Ny foaje i plan1	Resepsjonsområde i tilknytning til de store salene. Mulighet for enkel servering.
2 dansesaler	20 pers per sal	Nytt fase 1		Dans
Konsertareal/ korpsrom/korrom	50 + 30	Korpsrom og korrom i fase 1	Nytt i fase 2 500-550 ståplasser	Øvingsrom kor og korps gjøres om til konsertareal konferanse plan 2.

#### 3.1 Parkering

Besøkende med bil kan parkere i parkeringshuset til Sentrumskvartalet på naboeiendommen, eller på gateplan på kommunal parkering på Tippen Ringerike og Hofgaards gate ved Hønefoss kirke. All parkering er avgiftsbelagt. Parkering på egen tomt, reduseres til å gjelde kun parkering for sykkel og reserverte plasser for forflytningshemmede.

##### 3.1.1 Sykkelparkering

Ringerike kommune viser til Statens vegvesens sykkelhåndbok V122, når det gjelder sykkelparkering. Sykkelhåndboka har en sykkelparkeringsnorm med egne krav for antall plasser, se tabell 3-2 under.

Tabell 3-2: Krav til antall p-plassen for sykkel, gitt av Statens vegvesen sykkelhåndbok V122.

Institusjon	Antall sykkelplasser
Bolig	1-3 plasser pr bolig
Skole	0,7 plass pr elev
Bedrift/kontor/industri	0,3-0,5 plass pr ansatt + gjesteplasser
Forretning/detaljhandel/kjøpesenter	Min. 2 plasser pr 50m <sup>2</sup>
Kultur- og idrettsarenaer	2 sykkelplasser pr 10 seter

Ved å bruke kravene i sykkelhåndbok V122 kan man beregne hvor mange p-plasser en bør tilrettelegge for. Dette er gjort i tabell 3-3. Legg merke til at det blir svært høye tall for sykkelparkering.

Tabell 3-3: Beregning sykkelparkeringsplasser, fremtidig situasjon etter fase 2.

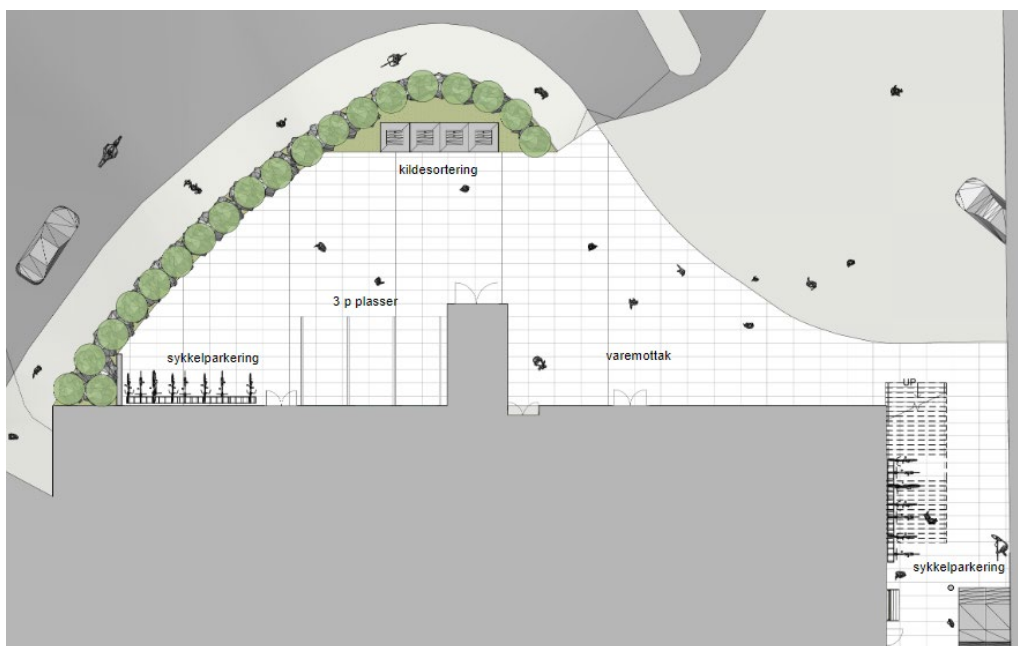
Sykkelparkering	seter	stå-plasser	krav i håndbok V122	parkeringsplasser sykkel
<b>Byscenen</b>	650		2 per 10 seter	130
<b>Bysalen amfi</b>	250		2 per 10 seter	50
<b>Cafe</b>			Min. 2 plasser per 50 m2	
<b>BM-Baren</b>	40		Min. 2 plasser per 50 m2	8
<b>Alles Bar</b>			Min. 2 plasser per 50 m2	
<b>Bassgarasjen</b>	140	250	2 per 10 seter	28
<b>Studio 1-4</b>		50	0,7 plass pr elev	35
<b>Studio 5</b>	40		0,7 plass pr elev	28
<b>3 møterom</b>	24		0,7 plass pr elev	17
<b>Kontorer</b>	11		0,3-0,5 pr ansatt	4
<b>Korpsrom</b>	50		2 per 10 seter	10
<b>Korrom</b>	30		2 per 10 seter	6
<b>2 dansesaler</b>		40	0,7 plass pr elev	28
<b>Sum</b>				344

Gitt at alle de ulike rom og lokalene i Alles kulturhus er i bruk samtidig, får vi et krav til hele 344 sykkelparkeringsplasser gitt an en følger normen i sykkelhåndbok V122. Dette er uforholdsmessig mange sykkelparkeringsplasser av flere grunner gitt under:

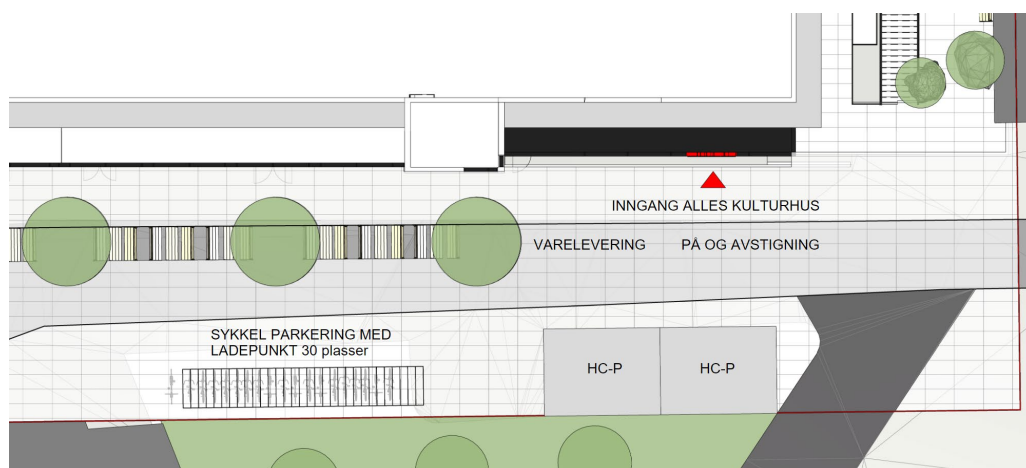
- De ulike rommene/salene er ikke i bruk alle på en gang. Besøkende fordeles på ulike tidspunkt i løpet av uken og i løpet av dagen.
- Mange av de besøkende er innom flere aktiviteter/rom per besøk (f.eks. publikum på Byscenen er de samme som er kunder i på cafe/bar).
- Reisevaneundersøkelse fra 2018/19 viser sykkelandelen i Ringerike er svært lav. Syklende er kun 4 % for arbeidsreiser og 3 % for fritidsreiser. Her har Hønefoss stort potensial i å øke sykkelandelen. Ved å legge til rette for god sykkelparkering, vil flere sykle. Flere Norske byer har i dag en

sykkelandel på 10-12 %. Skal alle sykkel-plassene være bruk må en ha 30-60 % syklende, noe som er usannsynlig. En må ha 10-20 ganger mer sykkeltrafikk enn hva RVU for 2018/19 viser til.

En vurderer det til at en bør ha bedre sykkelparkering enn hva som finnes i dag. Skissene fra situasjonsplan i figur 3-1 og figur 3-2 under, viser om lag 45 p-plasser (derav 30 med ladepunkt) noe som er betydelig bedre enn dagens situasjon. En bør vurdere om en skal øke dette noe, til opp mot 100 p-plasser, basert på faglig skjønn. Vurdere dette i forhold til andre behov som en har på tilgjengelig arealer i nærheten av inngangspartier. Det er også viktig å sikre sykkelen mot været, slik at det bør være beskyttet med tak over for mange av plassene. (Statens vegvesen, Sykkelhåndbok V122, 2014)



Figur 3-1: Sykkelparkering på sørsiden av bygget, samt tre p-plasser for HC-parkering.



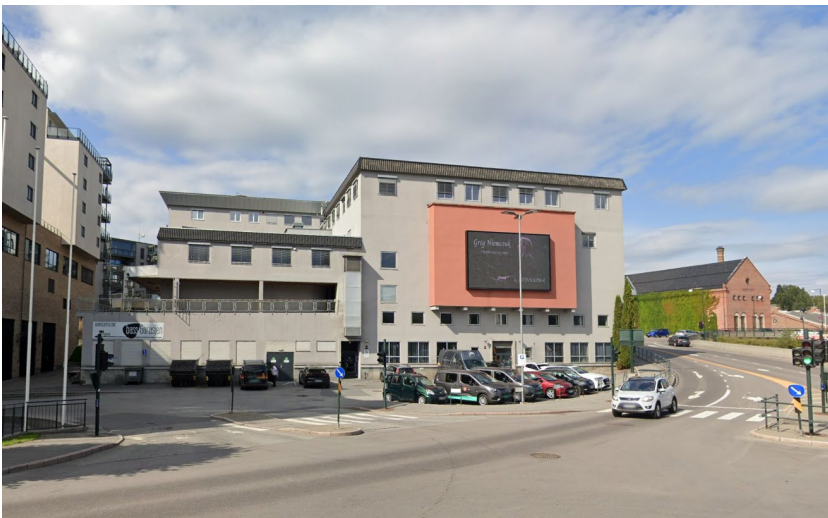
Figur 3-2: Sykkelparkering i Hønefoss bru 3, med tilrettelagte ladepunkt. Hovedinngang fra sentrumssiden.



### **3.2 Avkjørsel og adkomst**

Nytt inngangsparti i Hønefoss bru 3 vender seg mot sentrum/retning Søndre torv. Se figur 3-2 over. Med gange, sykkel og kollektiv ligger det godt til rette å komme til hovedinngangen.

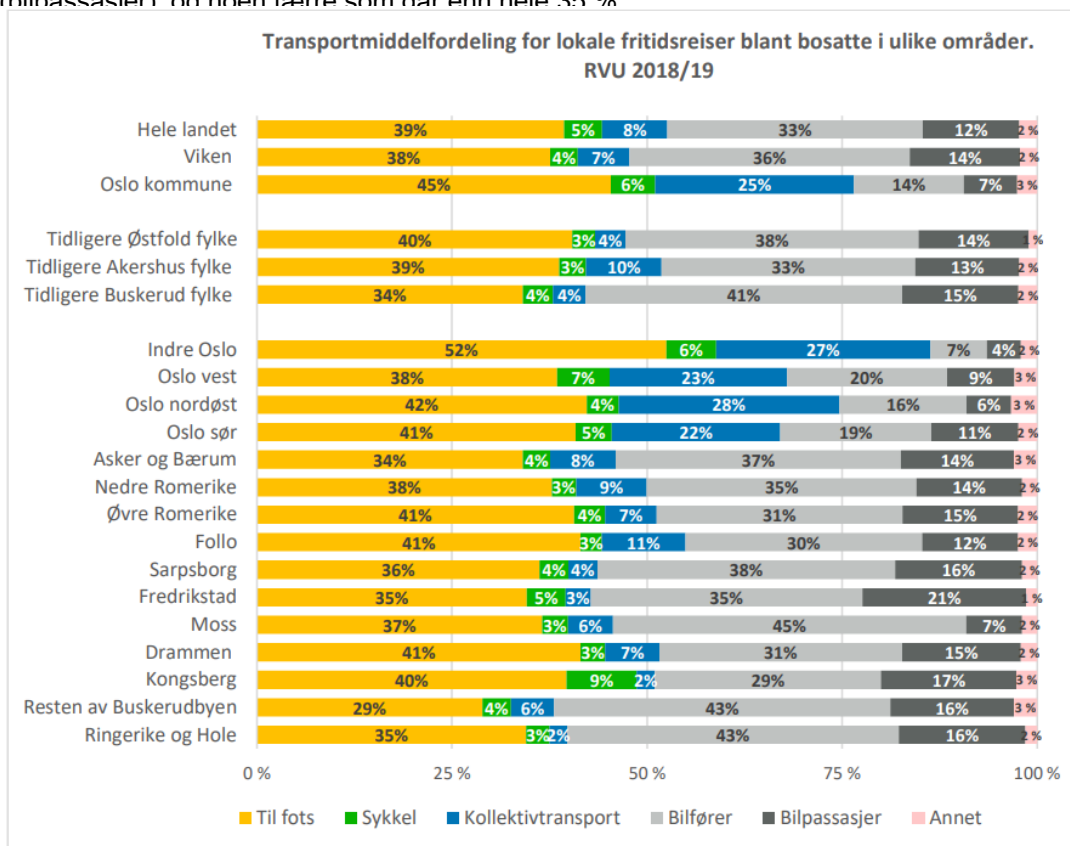
Med bil kommer en enkelt til ved å kjøre av Kongens gate i lyskrysset rett ved. Fv. 290 Kongen gate passerer tett på Alles kulturhus, se figur 3-3. Inngang til Bassgarasjen skjer via dette nivået. For å komme til hovedinngangen må en gå opp trappen mellom bygningene. Fra p-plassen på motsatt side av gata, krysser en Kongens gate i signalregulert gangfelt som er vist i figur 3.3.



*Figur 3-3: Adkomst til kulturhuset. (Bilde: Google street view).*

### 3.3 Turproduksjon

De fleste av turene til Ringerike kulturhus er fritidsreiser. Prosamrapport 242 «Transportmiddelfordeling for fritidsreiser fra RVU2018/2019» viser at det er høy andel miljøvennlige transportmidler for de lokale fritidsreisene i Ringerike og Hole. Bilandelen er 43 %, noe som gjør at det er hele 57 % miljøvennlige reiser (gange, sykkel, kollektiv eller bilpassasjer), se figur 3-4. Hva som er den faktiske reisemiddelfordelingen for Alles kulturhus har vi ikke data på, men det kan tenkes at det er noe ulik den som gjelder for RVU for Ringerike og Hole. Muligens det er flere som sykler enn beskjedne 3 % og at det kanskje er flere som blir kjørt (bilpassasjer) og noen færre som går enn hele 35 %.



Figur 3-4: Transportmiddelfordeling for fritidsreiser fra RVU 2018/19. (Prosam 242, 2021)

En vil her gjøre en forenklet beregning av antall turer for dagens situasjon, fremtidig situasjon for fase 1 og fase 2. Vi har begrenset med data på hvor stor bruken er av de ulike rommene og salene, slik at beregningen må ses i lys av forutsetningene som følger. Det er først og fremst differansen mellom dagens bruk og fremtidig bruk som er interessant. Det forutsettes at alle rom/saler/scener og øvingslokaler brukes med maksimalt antall seter/personer, men kun en gang per dag. Normalt vil nok et lokale ha utskiftning i løpet av en dag og brukes av flere grupper, eller kanskje noen lokaler står ubrukt. En besøkende person genererer to turer, en tur ved ankomst og en tur ved avreise. De forskjellige lokalene har ulik bruk i ukedager og helger, der store forestillinger stor sett er i helgene, og den daglige bruken av øvingsrom er størst i ukedager. En antar videre at besøkende på serveringsstedene stor sett er besøkende på forestilling eller øving (tatt med en av tre serveringsteder for å dekke øvrige besøkende). Se beregning i tabell 3-3 under. Grunnlagsdata baserer seg på størrelser på lokalene i tabell 3-1 side 9.

Tabell 3-4: Beregning av turproduksjon for ulike de ulike utbyggingsfasene.

Lokale	Kapazität personer per lokale			Turproduksjon		
	dagens	fase 1	fase 2	dagens	fase 1	fase 2
<b>Byscenen</b>	533	650	650	1066	1300	1300
<b>Bysalen amfi</b>	250	250	250	500	500	500
<b>Cafe</b>						
<b>BM-Baren</b>	40	40	40	80	80	80
<b>Alles Bar</b>						
<b>Bassgarasjen</b>	250	110	110	500	220	220
<b>Studio 1-4</b>	40	40	40	80	80	80
<b>Studio 5</b>	40	40	40	80	80	80
<b>3 møterom a 8 pers</b>		24	24	0	48	48
<b>kontorer</b>		11	11	0	22	22
<b>konsertareal/korrom/korpsrom</b>		80	500	0	160	1000
<b>2 dansesaler a 20 pers</b>		40	40	0	80	80
<b>Sum</b>	<b>1153</b>	<b>1285</b>	<b>1705</b>	<b>2306</b>	<b>2570</b>	<b>3410</b>
<b>endring fra dagens</b>		<b>11 %</b>	<b>48 %</b>		<b>11 %</b>	<b>48 %</b>

Beregningen over viser at en kan forvente i størrelsesorden 11 % vekst i antall turer til og fra Alles kulturhus i fremtidig situasjon fase 1 kontra dagens situasjon. Dette er gitt de forutsetningen over. Det er stor usikkerhet i hvor stor bruken vil være av de ulike lokalene. Ved fase 2 er hovedendringen utvidelse av korrom og korpsrom slik at de kan slås sammen og brukes til konsertsal eller konferanse med kapasitet på 500-550 stående gjester. Gitt at konsertarealet brukes maksimalt vil det tilsvare en økning på 48 % for Alles kulturhus. Hverdagsbruk vil nok ikke en ha fulle lokaler i alle rom, slik at denne regneøvelsen er fiktiv.

I et by-perspektiv er ikke økningen i antall personturer dramatisk. Siden plasseringen er sentralt i sentrum av Hønefoss, er det høy tilgjengelighet med miljøvennlige reiser. Parkeringsrestriksjoner gir insentiv til å velge bort personbilen til fordel for miljøvennlige transportformer.

En har beregnet antall turer på de ulike transportmidler utfra turproduksjonsberegningene i tabell 3-4 over og gitt reisemiddelfordelingen for Ringerike og Hole i figur 3-4 side 13. Se beregning i tabell 3-5 nedenfor.

Tabell 3-5: Beregnet turer på ulike transportmidlene, utfra RVU 2018/19.

Turer per reisemiddel	Til fots	Sykkel	Kollektiv-transport	Bilfører	Bil-passasjer	annet	sum	vekst fra dagens
<b>Reisemiddelfordeling</b>	35 %	3 %	2 %	43 %	16 %	1 %	100 %	
<b>dagens</b>	807	69	46	992	369	23	2306	
<b>fase 1</b>	900	77	51	1105	411	26	2570	11 %
<b>fase 2</b>	1194	102	68	1466	546	34	3410	48 %



Tatt i betraktning den sentrale plasseringen for Alles kulturhus, god tilgjengelighet med gange, sykkel og kollektiv, samt avgift på parkering, vil ikke transportmiddelfordelingen være lik gjennomsnittet for Ringerike og Hole. Med bedre tilrettelagt sykkelparkering vil sykkelandelen øke, samt noe lavere bilførerandel og litt høyere bilpassasjer (barn som blir kjørt). En har her antatt en sannsynlig reisemiddelfordeling for Alles kulturhus, basert på kunnskap og faglig skjønn, se tabell 3-6 under. Reisemiddelfordelingen er under konstant endring, og vil nok endres etter pris, tilgjengelighet, tidsbruk, trengsel og andre ytre omstendigheter.

Tabell 3-6: Beregnede antall turer på ulike transportmiddel, utfra antatt reisemiddelfordeling for Alles kulturhus

Turer per reisemiddel	Til fots	Sykel	Kollektiv-transport	Bilfører	Bil-passasjer	annet	sum	vekst fra dagens
Reisemiddelfordeling	35 %	10 %	2 %	35 %	17 %	1 %	100 %	
dagens	807	231	46	807	392	23	2306	
fase 1	900	257	51	900	437	26	2570	11 %
fase 2	1194	341	68	1194	580	34	3410	48 %

Utfra antakelsene om reisemiddelfordeling, er det like mange bilturer som fotturer som attraheres av Alles kulturhus. Gitt den lave bilførerandelen er det forutsatt at om lag halvparten av bilturene er med en eller flere passasjerer. Barn som blir kjørt uten at bilfører også skal til Alles kulturhus, vil generere flere følgereiser med bil, noe som ikke fremkommer av beregninger over. Gitt sykkelandel på 10 % og full belastning på Alles kulturhus, vil det være behov for  $(341/2=160)$  160 sykkelparkeringsplasser. Det er lite sannsynlig at det vil oppstå situasjoner hvor alle lokalene er fullt belastet. Dette understreker behovet for 100 sykkelparkeringsplasser som beskrevet i kapittel 3.1.1.

## 4 Oppsummering

En utvidelse av Hønefoss bru 3 gir noe økt trafikk, anslagsvis 10-20 % avhengig av utviklingen av antall aktiviteter og forestillinger på kulturscenene. Byggets sentrale plassering i sentrum av Hønefoss, gjør at de nye reisende vil i stor grad komme som miljøvennlige reiser enn om det hadde vært plassert utenfor sentrum. God tilgjengelighet med gange, sykkel og kollektiv bidrar til dette. Derfor er det positivt for målsettingen om bærekraftig transport at utviklingen skjer i eksisterende bygg i sentrum av Hønefoss. Prosjektet bidrar til at reisemiddelfordelingen dreies til fordel for miljøvennlig transport som gange, sykkel og kollektiv. Det anbefales å anlegge 100 sykkelparkeringsplasser i nær tilknytning til inngangene.

## 5 Bibliografi

Prosam 242. (2021). *Reisevaner i Oslo og Viken. En analyse av den nasjonale reisevaneundersøkelsen 2018/19*. Asplan Viak.

Ringerike kommune. (1995). *Ringerike kommune*. Hentet fra Kommunedelplan:  
<https://www.ringerike.kommune.no/globalassets/bilder-blokker-og-filarkiv/bilder-og-dokumenter/samfunn/areal-og-byplan/kommunedelplaner/kommunedelplan-for-gaende-og-syklende/kommunedelplan-for-gaende-og-syklende.pdf>

Ringerike kultursenter. (2023). Hentet fra <https://www.ringerikekultursenter.no/>

Statens vegvesen. (2014). *Håndbok V713 Trafikkberegninger*.

Statens vegvesen. (2014). *Sykelhåndbok V122*. Statens vegvesen.