



---

RINGERIKE  
KOMMUNE

## Kommuneplanens arealdel

-orientering om temakart gange og sykkel, arealregnskap og foreløpige vurderinger av Hønefoss og tettstedene

---

Hovedutvalget for miljø- og arealforvaltning 07.11.2022

# Agenda

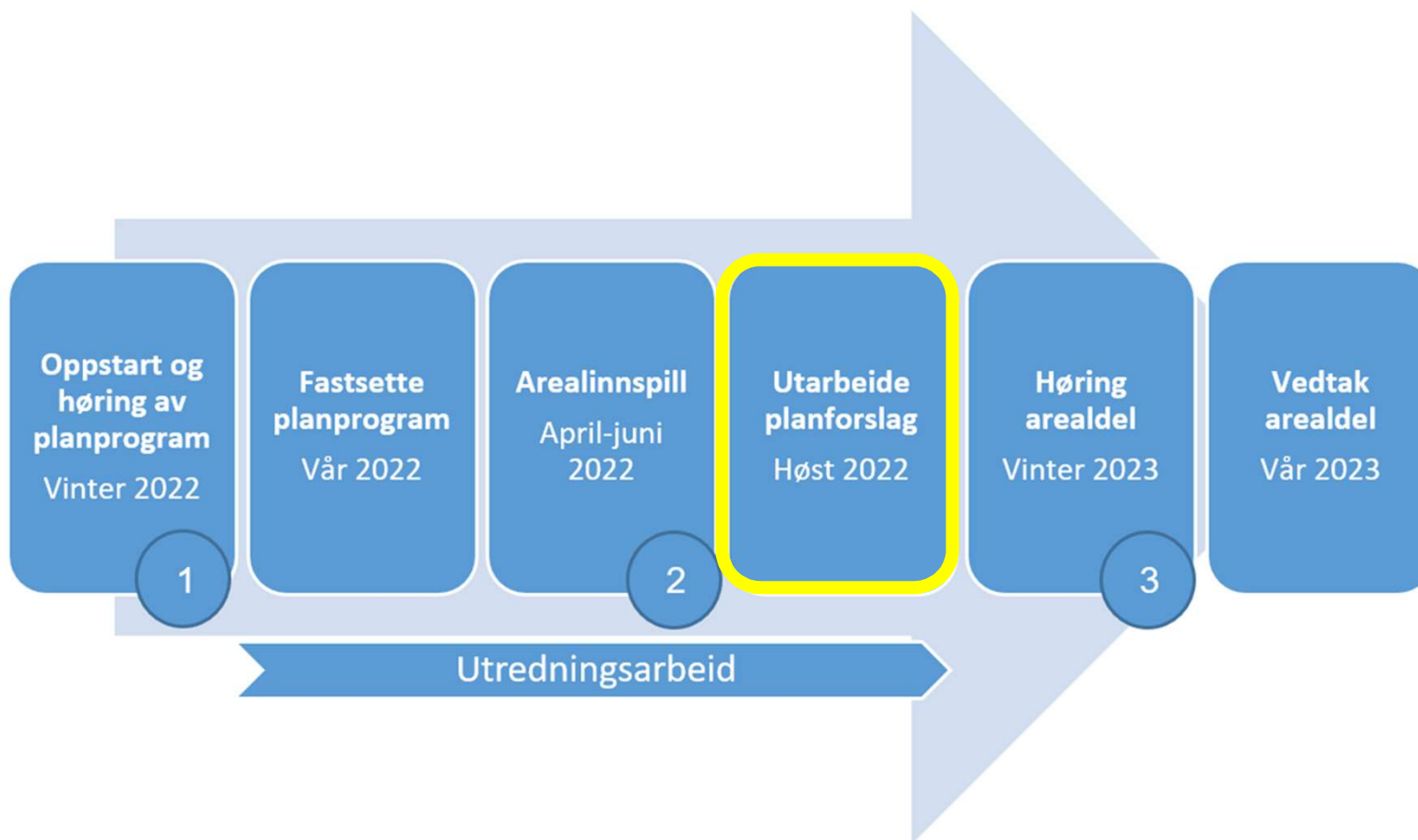
---



- Innledning
- Temakart for gående og syklende
- Arealregnskap
- Hønefoss og tettstedene



# Planprosess og framdrift



# Grovsiling av arealinnsspill er ferdig



Vedtatt i formannskapet 25. okt.

- 106 innspill vurdert
  - Rådmannens anbefaling 41 gul videre til KU
  - Formannskapets vedtak + 21 gul videre til KU

Se oversikt på nettsiden:

[www.ringerike.kommune.no/arealdel](http://www.ringerike.kommune.no/arealdel)



# Verbalforslag Sp, Frp, H og Ap – enstemmig vedtatt



## Tilleggsforslag til innspill 14 i Asbjørnsensgate:

- a. Inkludere Kommunale eiendommer og Ringerikskrafts eiendom til konsekvensutredning.
- b. Ivareta Ringerikes kornsilo sine interesser ved at de inkluderes i prosessen med konsekvensutredning og potensiell omregulering av arealer i nærheten av sin virksomhet.
- c. Ønskes helhetlig regulering for området, inkludert kommunale eiendommer og Ringerikskrafts eiendom. (...)

## Helhetlig konsekvensutredning for hele Khilemoen og mulighetene for Næring/Industri.

Må sees i sammenheng med eksisterende reguleringer + innspillene 25, 26, 27 og 28. (...)

## Åsa

Kommunen må se Åsa under ett, for å se på hva som er mulig å få til av videre utvikling. Det må vurderes i etterkant av arealdelen om Åsa bør få en egen kommunedelplan.

## Innspillene fra Haugsbygd IF og Hønefoss skiskytterklubb om aktuelle områder på Ringkollen igangsettes

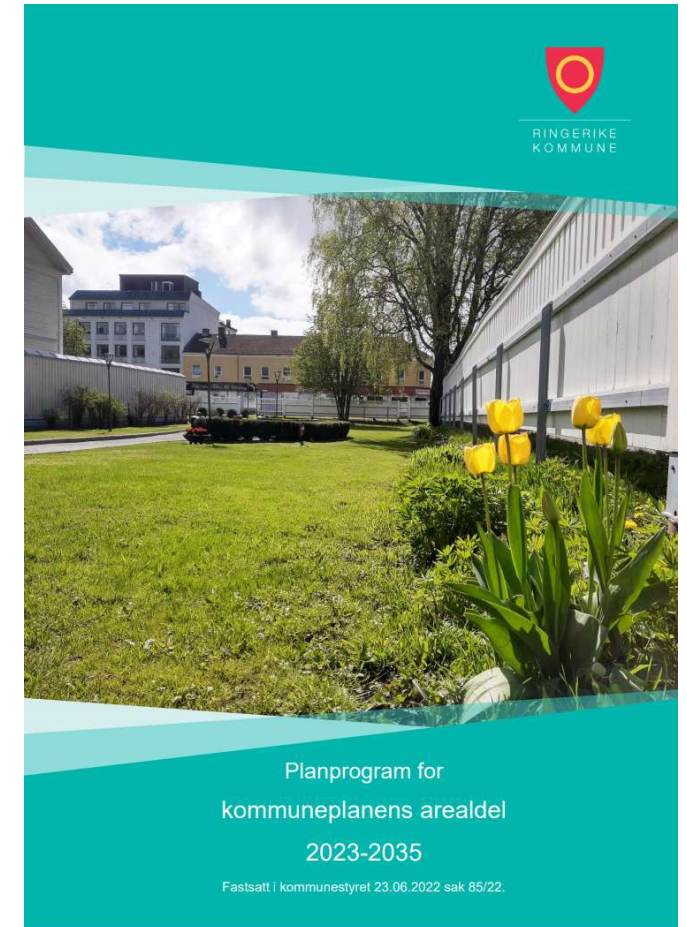
- a. Planområde må sees i sammenheng med verbalforslaget om reguleringsplan på Ringkollen ect. fra Desember 2021.
- b. Forslaget holdes derfor utenfor arealdelen ved behandling vår 2023, og komme tilbake til dette senere for behandling jf. Alle instanser som skal/må involveres, samt ivaretagelse av utmark innenfor Markaloven.



# Status



- Jobber ut fra fastsatt planprogram
- Omfattende
- Godt i gang på mange temaer, men mye igjen å lande
- Egne forslag
- Kommunens behov
- Konsekvensutredning av arealbruksendringer





---

# TEMAKART FOR GÅENDE OG SYKLENDE





- Vi har i dag en eldre kommunedelplan for gående og syklende vedtatt i 1995.
- Kommuneplanens samfunnsdel med tilhørende bakgrunnsdokument “*Arealstrategi og bærekraftig mobilitet*” vedtatt 30.09.2021, viser målsetninger og strategi for fremtidig utvikling av infrastrukturnett for gående og syklende.
  - Kommunen skal legge til rette for sammenhengende gang- og sykkelveier i byen, tettstedene og mellom disse, samt forbindelser som knytter Ringeriksregionen sammen.
  - Kart som viser eksisterende, manglende og planlagt tilrettelegging for gående og syklende.
- Kommunedelplanen skal nå erstattes av et temakart med tilhørende bestemmelser og retningslinjer som innarbeides i kommuneplanens arealdel.







- Vi har gjennomgått tidligere utredninger og innspill fra innbyggermedvirkning på gang og sykkel, og foreslått hvilke strekninger som skal inngå på temakartet.
  - Det er foreslått cirka 90 ulike strekninger.
- Vi jobber nå med et temakart som skal vise alle strekningene.
  - Vi er i prosess med å foreslå hvor traséene skal gå.
  - Kartet skal vedtas sammen med kommuneplanens arealdel.
  - Kartet vil bli tilgjengelig i kommunens kartløsning.



# Forslag til bestemmelser

---



- a. Forslag til hva som skal være juridisk bindende;
  - i. Traséer for hovedsykkelveinett
  - ii. Traséer for lokalsykkelveinett
  - iii. Hvilke traséer det skal etableres sykkelvei med fortau
  
- *Forslag om å inkludere både hovedsykkelveinett og lokalsykkelveinett i arealplankartet.*

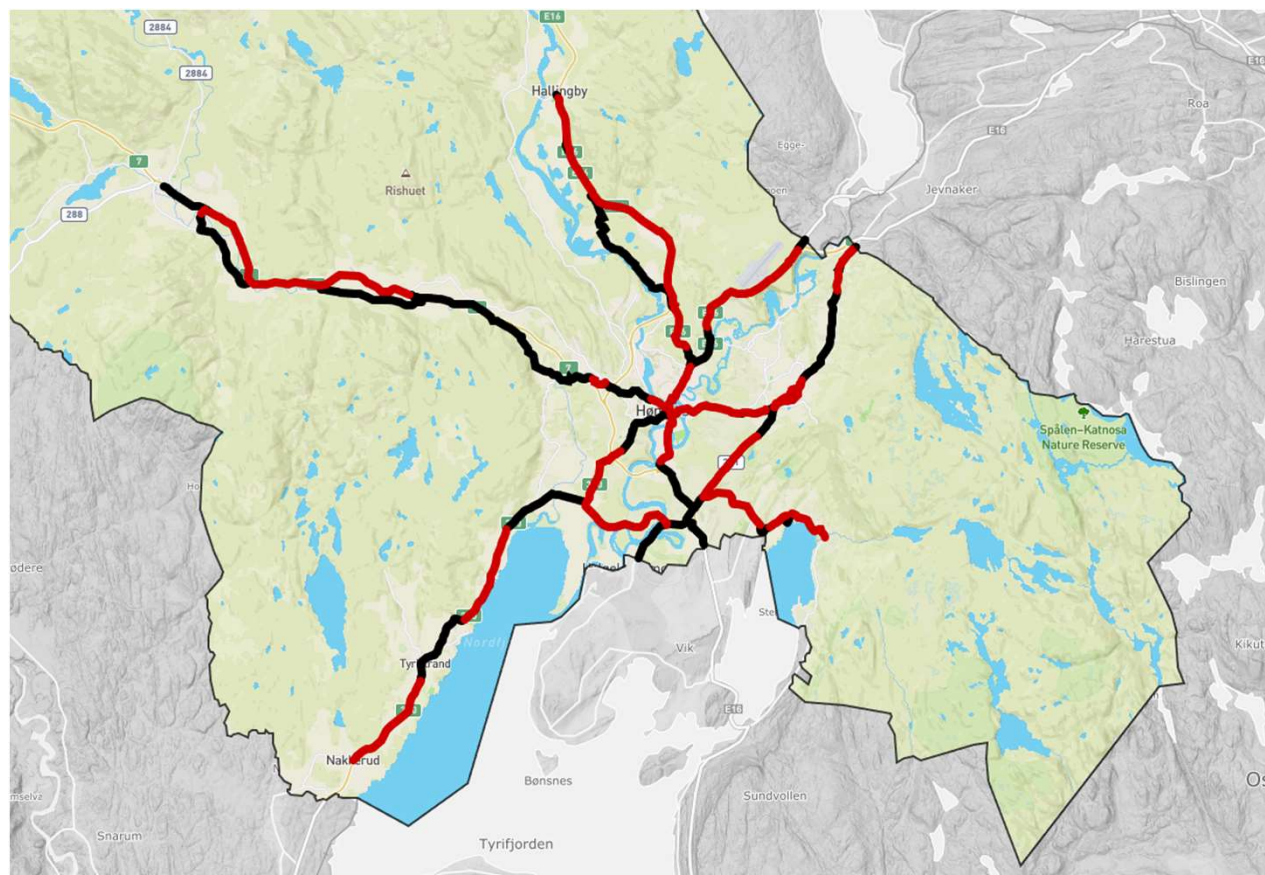


# Hovedsykkelveinett



i. Hovedsykkelveinettet strekker seg fra Hønefoss og ut til;

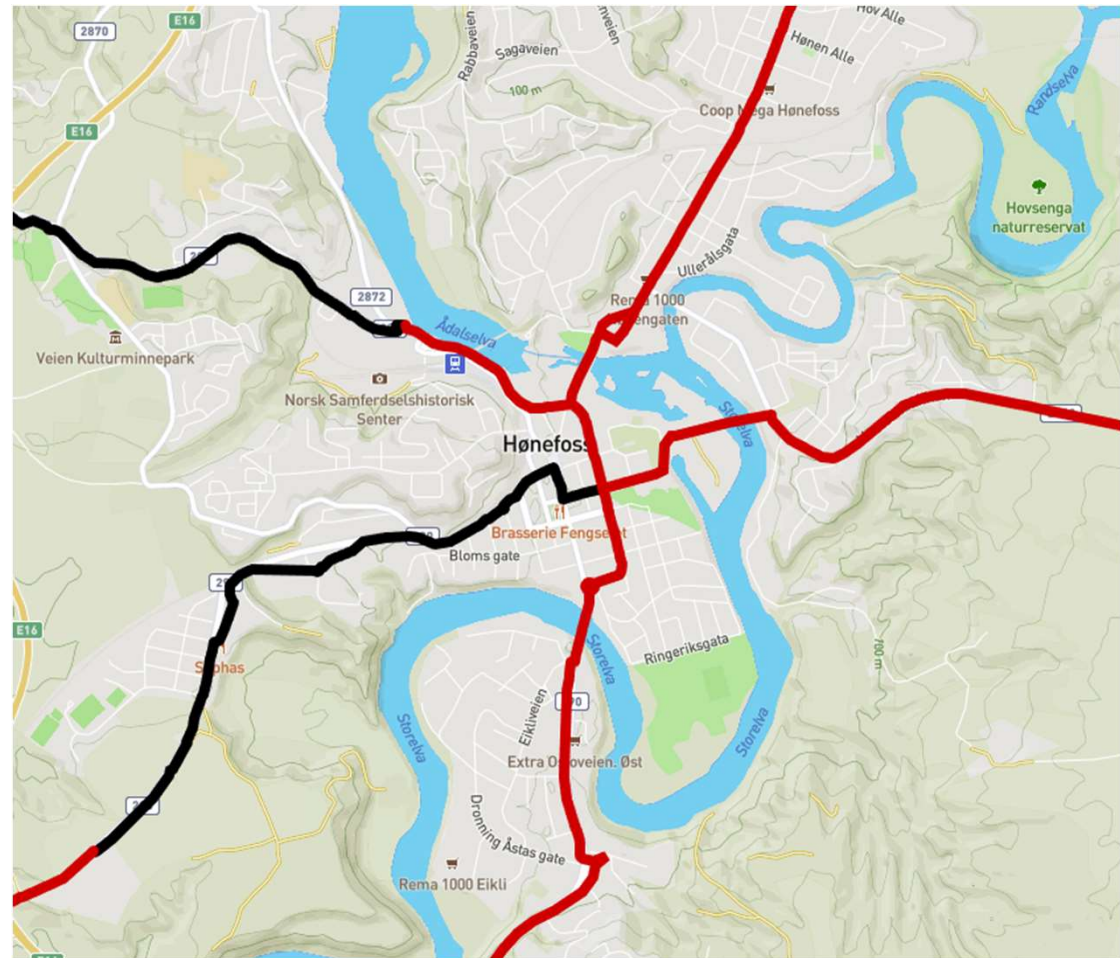
- Fylkesvei 241 - Jevnaker
- Fylkesvei 2850 - Åsa
- Fylkesvei 2854 - Helgelandsmoen
- Riksvei 7 - Sokna
- Riksvei 350 - Nakkerud
- E16 – Hallingby
- E16 – Eggemoen
- E16 – Hole



# Hovedsykkelveinett



- Eksempel Hønefoss

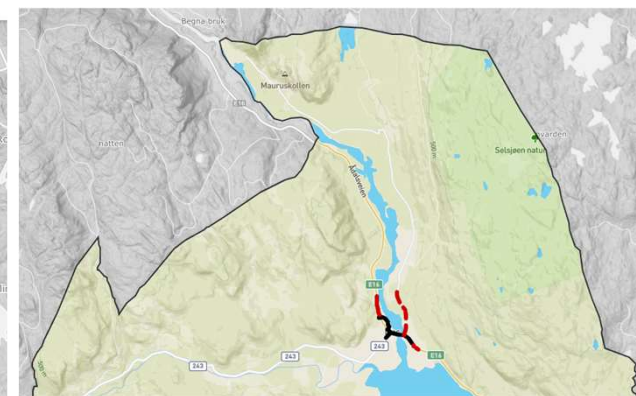
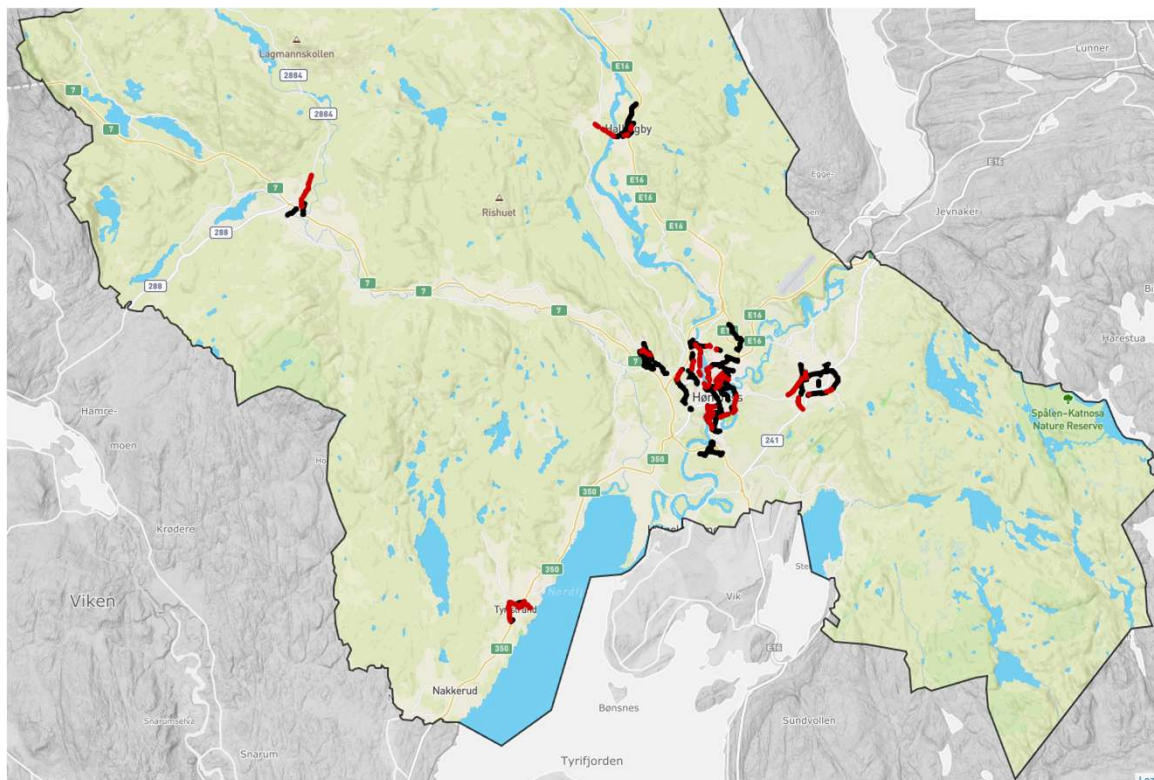


# Lokalsykkelveinett



ii. Lokalsykkelveinett foreslås på følgende steder;

- Hønefoss
- Haugsbygd
- Heradsbygd
- Hallingby
- Nes
- Sokna
- Tyristrand
  
- Åsa

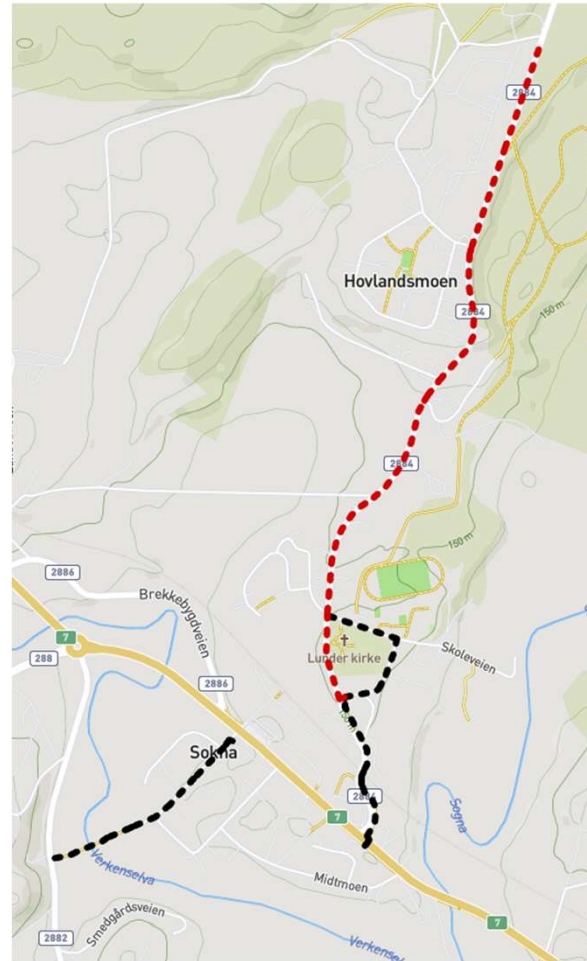


RINGERIKE - nærmest det meste

# Lokalsykkelveinett



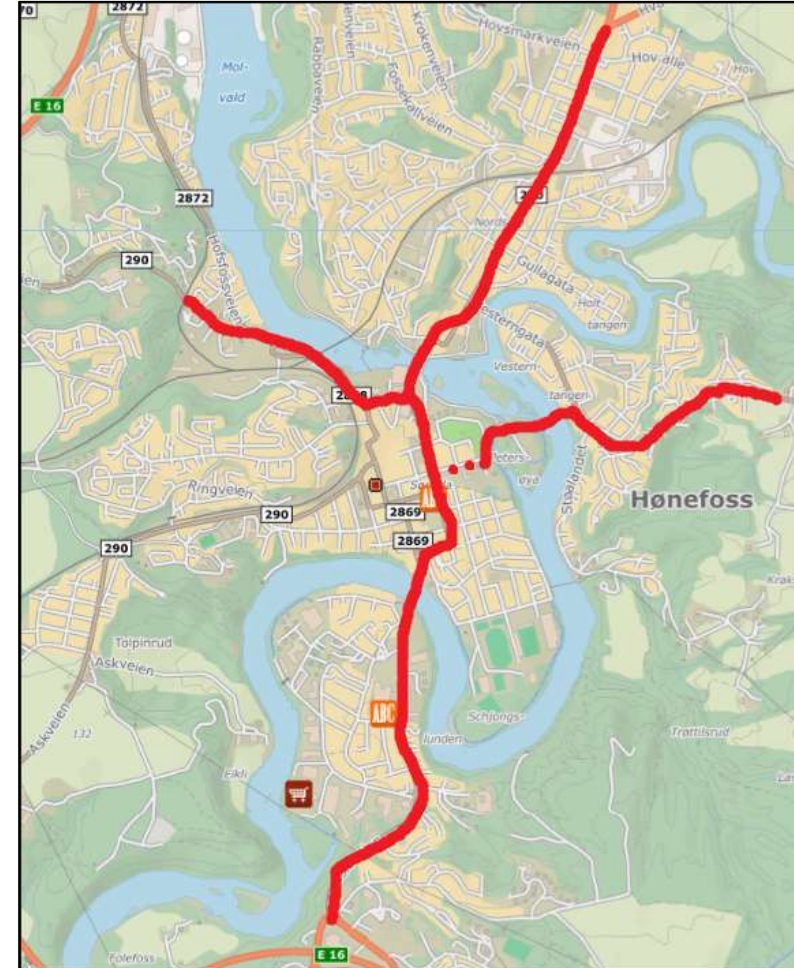
- Eksempel Sokna



# Sykkelvei med fortau



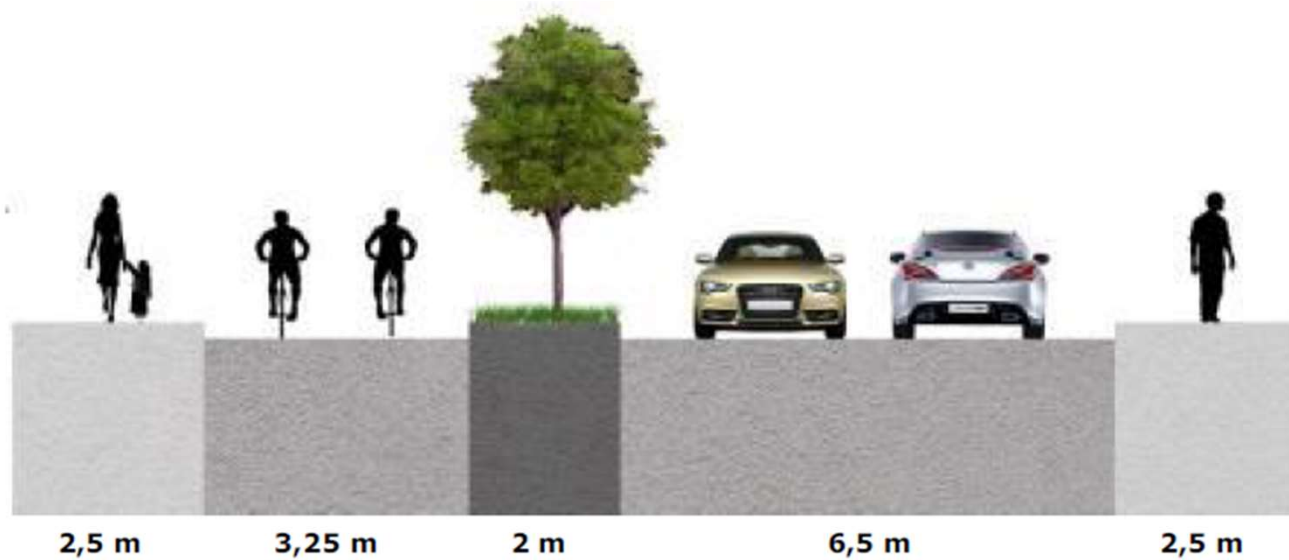
- iii. Sykkelvei med fortau er definert for følgende traséer;
1. Hele nord-sør-aksen mellom Gummikrysset og Hvervenmoen.
  2. Øst-vest mellom toppen av Vesternbakken og vestsiden av Meieritomta.



# Sykkelvei med fortau



iii. Fastsette hvilke profiler som skal gjelde;



*Eksempel fra "Transportutredning Hønefoss" (2019).*







- b. På traséer der det er tegnet inn kombinert løsning for gang og sykkel skal det i hovedsak være fortau i sentrumsområder, og gang-sykkelvei utenfor sentrumsområdene. Det bør velges gjennomgående løsninger på lengre strekninger.
- Følgende håndbøker og norm skal ivaretas ved utforming av veiprofiler;

## Statens vegvesen

- Håndbok N100 (veg- og gateutforming, 2021)
- Håndbok V122 (sykkelhåndboka, 2014)

## Ringerike kommune

- Veg- og gatenorm (2021)





---

# AREALREGNSKAP



# Arealregnskap som styringsverktøy

---



Fra planprogrammet:

- I arbeidet med arealdelen skal vi:
  - Innføre arealregnskap som styringsverktøy for utvalgte arealkategorier.
- Arealregnskapet skal
  - være et verktøy for å overvåke endringer i arealbruk over tid
  - definere og gi oversikt over viktige arealtyper
  - brukes som et verktøy til å planlegge for en langsiktig og bærekraftig forvaltning i tråd med kommunens egne målsettinger, og nasjonale og regionale føringer.



# To typer arealregnskap: -Arealformål og arealtyper/naturtyper

---



- Arealdelen vil ha to ulike tabeller med arealregnskapet;
  - én for arealformålene i planen
  - én for utvalgte arealtyper/naturtyper
- Det er den siste tabellen som er ny!
  - ➔ styrke kunnskapsgrunnlaget for å vurdere alternativer og unngå tap og nedbygging av verdifulle arealer.
- For å bli et verktøy til aktiv bruk; velger ut arealkategorier vi har digitale kart over. Dette muliggjør analyser både på kommunenivå, av arealinnspill til arealdelen, reguleringsplanforslag etc.



# Arealkategorier vurdert for arealregnskap



Tema	Arealkategori	Data/kartkilde
Jordvern	Fulldyrka	Kilden
	Overflatedyrka	
	Innmarksbeite	
	Dyrkbar mark	
Fastmark	Åpen fastmark + jorddekt fastmark	Kilden
Myr	Myr (samlet areal dyp+grunn+ukjent dybde)	Kilden
Skog	Høybonitetsskog	Kilden
	Middels bonitet	
	Lav bonitet	
	Uproduktiv skog	

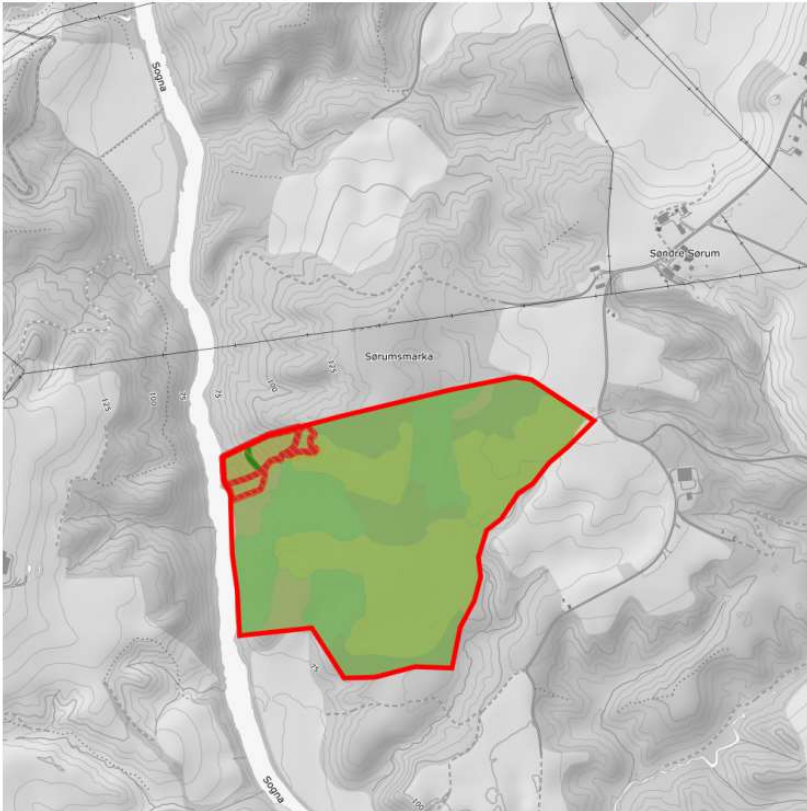


# Arealkategorier vurdert for arealregnskap fortsetter



Tema	Arealkategori	Data/kartkilde
Friluftsliv	Strandsone	Kommunens egen kartlegging og verdsetting av friluftsområder (ligger i kommunens kartverktøy + naturbase)
	Lek- og rekreasjonsarealer	
	Nærturterreng	
	Marka	
	Jordbrukslandskap	
	Store områder med tilrettelegging	
	Store områder uten tilrettelegging	
	Utfartsområde	
Naturmangfold	Naturmangfold –svært høy verdi	Temakart naturmangfold –under utarbeidelse. Basert på eksisterende kartlegginger i naturbase
	Naturmangfold –høy verdi	
	Naturmangfold –middels verdi	
	Potensiell sandfuruskog (GIS-analyse)	
	Noen andre konkrete naturtyper	

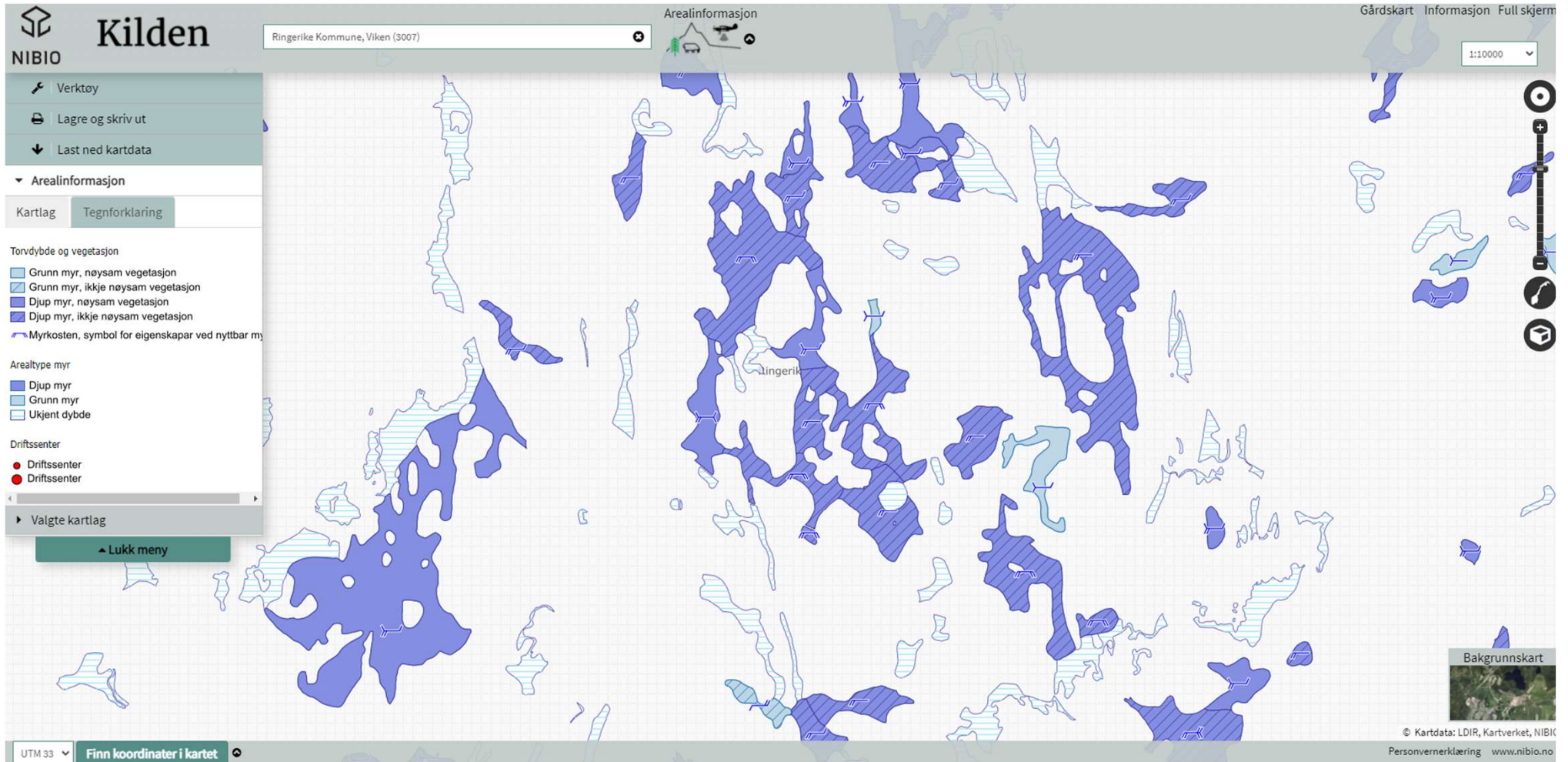




### Markslag (AR5) 13 klasser

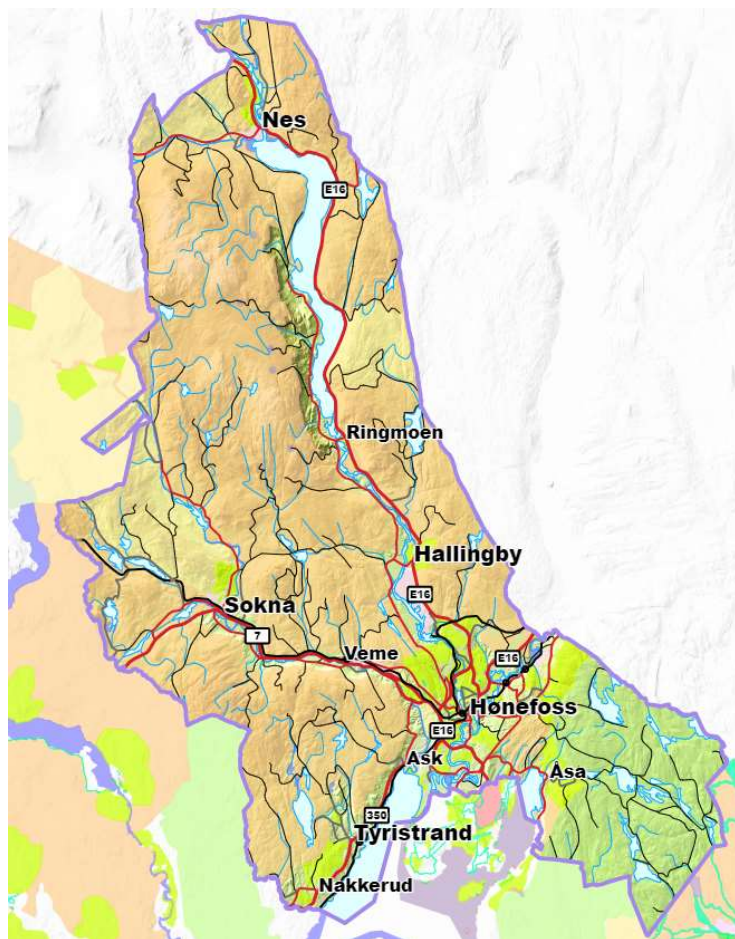
Fulldyrka jord	0,2 daa
Overflatedyrka jord	0,0 daa
Innmarksbeite	0,0 daa
Skog særs høy bonitet	0,0 daa
Skog høy bonitet	223,6 daa
Skog middels bonitet	0,0 daa
Skog lav bonitet	0,0 daa
Uproduktiv skog	0,0 daa
Myr	0,0 daa
Jorddekt fastmark	0,4 daa
Skrin fastmark	0,0 daa
Bebyggd, samferdel, vann, bre	0,7 daa
Ikke klassifisert	0,0 daa

# Arealtype myr i Ringerike












RINGERIKE - nærmest det meste





- Kategorier friluftsområder

	Nærturterreng
	Leke- og rekreasjonsområde
	Grønncorridor
	Marka
	Strandsone med tilhørende sjø og vassdrag
	Jordbrukslandskap
	Utfartsområde
	Store turområder med tilrettelegging
	Store turområder uten tilrettelegging



# Arealrapport fra Schjongslunden



- Fotrute
- Registrert friluftslivsområde
- Strandsone med tilhørende sjø og vassdrag
- Svært viktig friluftslivsområde
- Nærturterreng
- Viktig friluftslivsområde
- Leke- og rekreasjonsområde

Analysesetema	Antall	Registrert	Ikke registrert	Areal
Fotrute	6	x		
Svært viktig friluftslivsområde	1	x		74413.41m <sup>2</sup>
Viktig friluftslivsområde	1	x		1368.98m <sup>2</sup>
Nærturterreng	1	x		74413.41m <sup>2</sup>
Strandsone med tilhørende sjø og vassdrag	1	x		1368.98m <sup>2</sup>



- Dyrkbar jord
- Fulldyrka jord
- Jorddekt fastmark
- Samferdsel
- Svært god jordkvalitet
- Skog av høg bonitet
- Apen skrinn fastmark
- Vann
- God jordkvalitet
- Uproduktiv skog
- Bebyggd

Analysesetema	Antall	Registrert	Ikke registrert	Areal
Skog av høg bonitet	2	x		67283.91m <sup>2</sup>
Jorddekt fastmark	1	x		100.88m <sup>2</sup>
Apen skrinn fastmark	1	x		100.88m <sup>2</sup>
Bebyggd	2	x		115882.33m <sup>2</sup>
Samferdsel	2	x		2521.77m <sup>2</sup>
Vann	2	x		1375.68m <sup>2</sup>



# Arealrapport – eksempel arealinns spill 70 – Sokna



- Viktig friluftslivsområde
- Registrert friluftslivsområde
- Nærturterreng
- Strandsone med tilhørende sjø og vassdrag
- Jordbrukslandskap
- Store turområder uten tilrettelegging

Ingen treff i temadatabasen.

**Tema uten treff:**

Statlig sikra friluftslivsområde	Fotroute	Sykkelrute
AnnenRute	Skiløype	Svært viktig friluftslivsområde
Viktig friluftslivsområde	Registrert friluftslivsområde	Friluftslivsområde - Ikke klassifisert
Nærturterreng	Leke- og rekreasjonsområde	Grønncorridor
Marka	Strandsone med tilhørende sjø og vassdrag	Jordbrukslandskap
Utfartsområde	Store turområder med tilrettelegging	Store turområder uten tilrettelegging
Særlige kvalitetsområder	Andre friluftslivsområder	



- Dyrkbar jord
- Fulldyrka jord
- Jorddekt fastmark
- Samferdsel
- Svært god jordkvalitet
- Skog av høg bonitet
- Åpen skrin fastmark
- Vann
- God jordkvalitet
- Skog av middels bonitet
- Bebygd

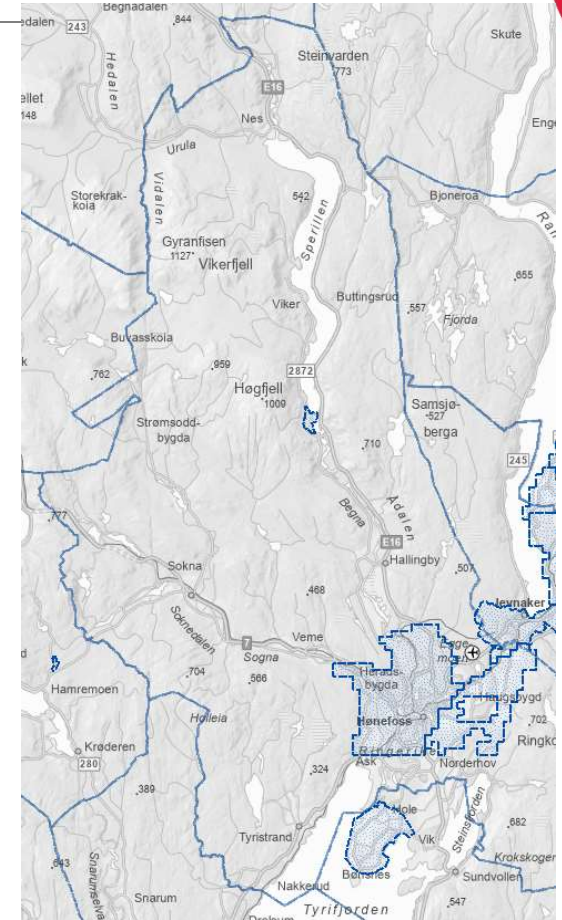
Analysesetema	Antall	Registrert	Ikke registrert	Areal
Dyrkbar jord	1	x		2.46m <sup>2</sup>
Dyrkbar jord - Ikke endret	1	x		2.46m <sup>2</sup>
God jordkvalitet	1	x		18.49m <sup>2</sup>
Skog av høg bonitet	4	x		27389.41m <sup>2</sup>
Jorddekt fastmark	2	x		2388.2m <sup>2</sup>
Åpen skrin fastmark	2	x		2388.2m <sup>2</sup>
Bebygd	2	x		1701.93m <sup>2</sup>
Samferdsel	4	x		1710.95m <sup>2</sup>

# Naturmangfold –temakart under utarbeidelse



- Naturmangfold er kartlagt på flere ulike måter og med ulike metoder, herunder rødlistede arter, naturtyper (gammel og ny metodikk), miljøregistreringer i skog ++
- Nytt temakart vil vise områder som er viktige for naturmangfold på tvers av de ulike typene registreringer:
  - Svært høy verdi
  - Høy verdi
  - Middels
- Også velge ut noen konkrete naturtyper vi særlig bør følge med på.
- Utfordring: store områder i Ringerike er ikke kartlagt
- Temakart utarbeides som digitalt kart som kan oppdateres når kartlegginger oppdateres

Arealregnskap



Kart fra Naturbase

Dekningskart over hvor det er kartlagt verdifulle naturtyper etter ny metodikk (NiN) i Ringerike -store områder er ikke kartlagt = skaper usikkerhet



# Tabell dere vil kunne få sammen med arealforslag når verktøyet er klart



Tema	Arealkategori	Areal (m2)
Jordvern	Fulldyrka	X
	Overflatedyrka	X
	Innmarksbeite	X
	Dyrkbar mark	X
Fastmark	Åpen fastmark + jorddekt fastmark	X
Myr	Myr (samlet areal dyp+grunn+ukjent dybde)	X
Skog	Høybonitetsskog	X
	Middels bonitet	X
	Lav bonitet	X
	Uproduktiv skog	X

Alle kategoriene vil også kunne vises i digitalt kart!

Ved forslag om arealbruksendringer vil arealregnskapet gi grunnlag for beregning av klimagassutslipp fra redusert karbonbinding.

Friluftsliv	Strandsone	X
	Lek- og rekreasjonsarealer	X
	Nærturterreng	X
	Marka	X
	Jordbrukslandskap	X
	Store områder med tilrettelegging	X
	Store områder uten tilrettelegging	X
	Utfartsområde	X
Naturmangfold	Naturmangfold –svært høy verdi	X
	Naturmangfold –høy verdi	X
	Naturmangfold –middels verdi	X
	Potensiell sandfuruskog (GIS-analyse)	X
	Noen andre konkrete naturtyper	X



## Til diskusjon

---



- Hva skal til for at arealregnskapet blir et nyttig verktøy for dere som folkevalgte?
- Har dere innspill til forslaget til arealkategorier som skal inngå? Noe dere savner?





---

# HØNEFOSS OG TETTSTEDENE



# Hønefoss og tettstedene

---



- Menneskene og møter mellom mennesker i fokus.
- Langsiktig perspektiv og langsiktig planlegging  
10- 30- 50 og 100 års





# Kommuneplanens samfunnsdel- utdrag



## HOVEDMÅL 4.1.

Ringerike tar vare på naturmangfold, økosystemer, friluftsområder og landskap gjennom bærekraftig bruk og vern.



## HOVEDMÅL 3.2.

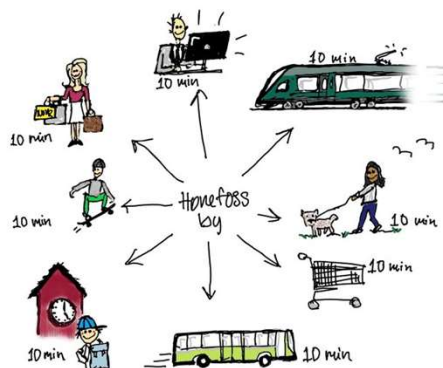
Ringerike har helhetlige og bærekraftige transportløsninger, der flest mulig går, sykler og kjører kollektivt.

### RINGERIKE KOMMUNE SKAL:

- Legge til rette for en kompakt arealutvikling i tråd med arealstrategien, og ta i bruk arealregnskap som styringsverktøy.

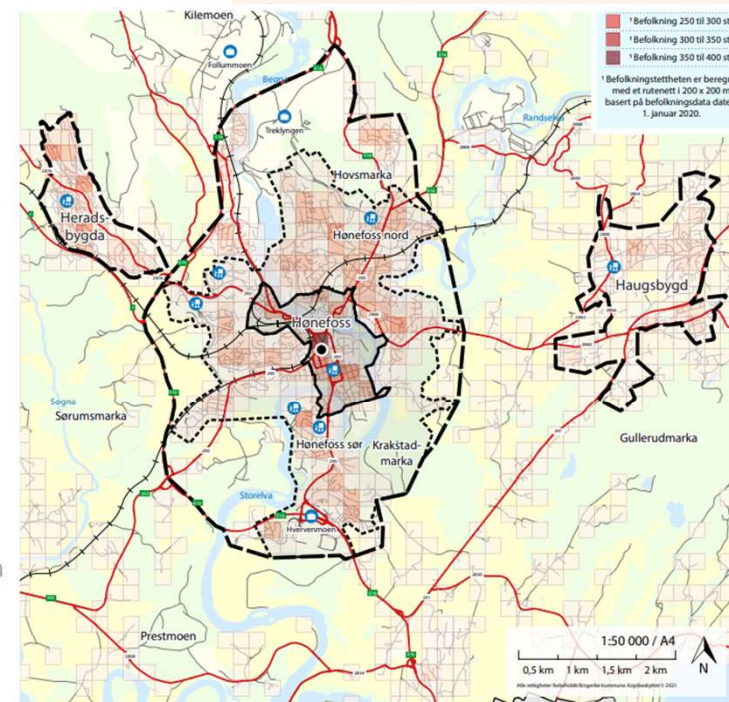
### SÅNN VIL VI HA DET

4.3.1. Ringerike tar vare på natur, dyrka og dyrkbar mark og har en nullvisjon for nedbygging av matjord.



### RINGERIKE KOMMUNE SKAL:

- Planlegge for en arealutvikling som gjør at folk kan gå og sykle i hverdagen, og som bygger oppunder kollektivtilbud og kollektivknutepunkt.



Ringerike kommune – kommuneplanens samfunnsdel 2021-2030. 45



RINGERIKE – nærmest det meste

## Hønefoss – arealformål offentlig og privat tjenesteyting

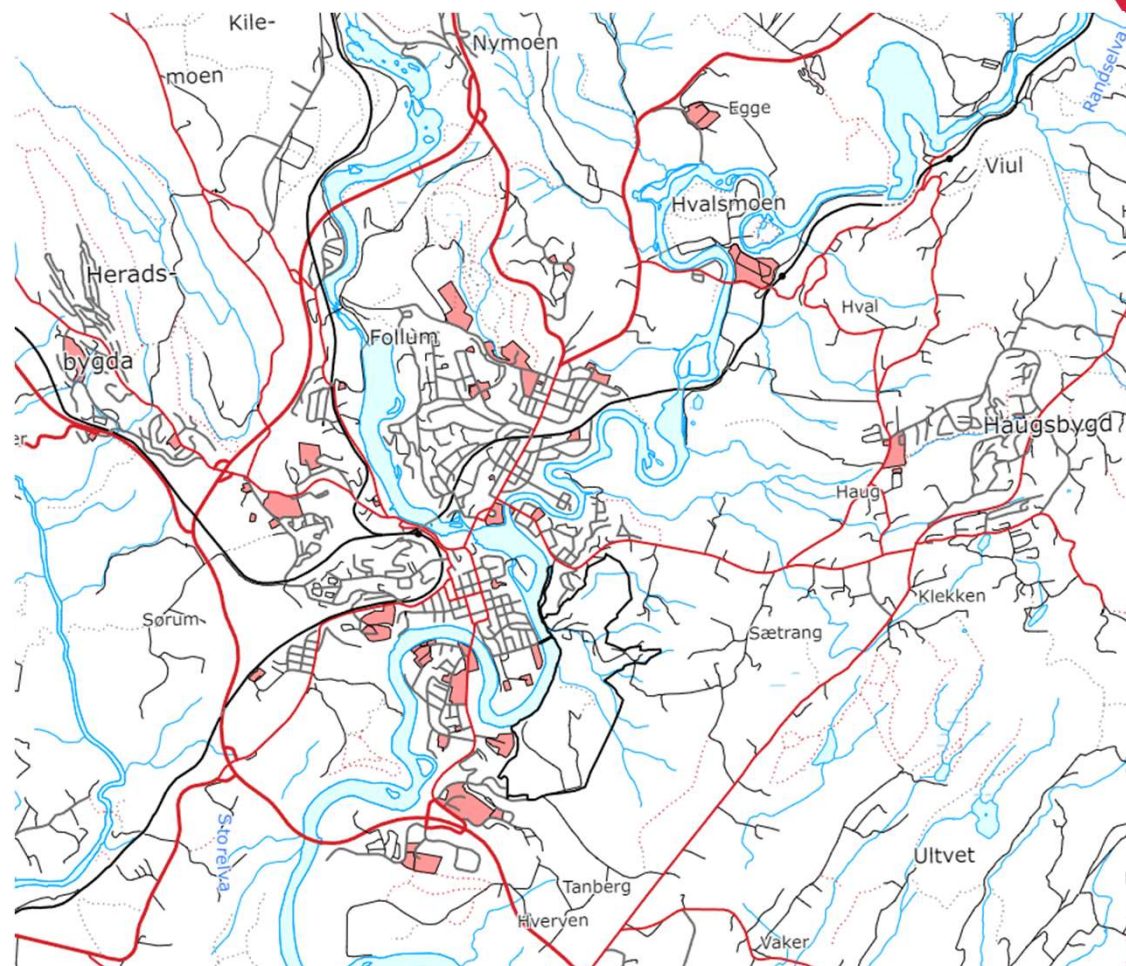


### Offentlig og privat tjenesteyting for ALLE (i kommunen m. fl.):

- Helsestasjon
- Offentlige helsetjenester, tannlege, legevakt
- Ringerike sykehus
- Helse og omsorgssenter med stor bemanning, og mange mennesker (f.eks. Heradsbygda omsorgssenter)
- Videregående skoler, universitet
- Idrettshaller

### Offentlig tjenesteyting for ALLE i kommunen bør være nær:

- Bussholdeplass (Hovedveinett)
- Sykkelveier (Hovedveinett)
- Knutepunkt - Hønefoss sentrum og togstasjon
- Sentrumsfunksjoner – dagligvare, apotek mm.



## Hønefoss - arealformål offentlig og privat tjenesteyting

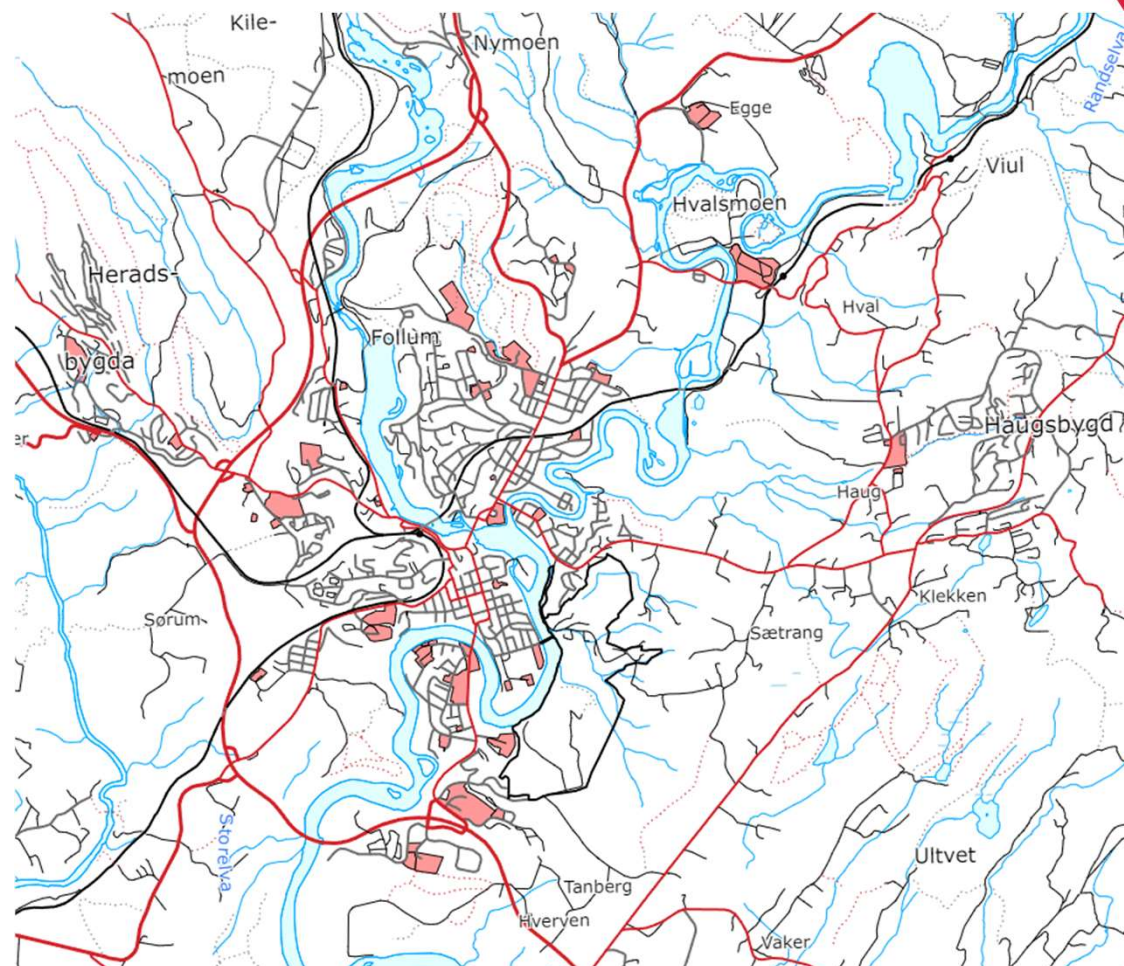


### Offentlig og privat tjenesteyting for NÆRMILJØET

- Barnehage
- Barneskole
- Ungdomsskole
- Mindre omsorgsboliger med færre ansatte og færre mennesker

### Offentlig og privat tjenesteyting for NÆRMILJØET bør være nær:

- Gangveier
- Gang og sykkelveier
- Sykkelveier (hovedveinett)
- Boliger
- Nærsenter med dagligvare og apotek
- Bydels/ strøks møteplass og lekeplass



## Hønefoss - sentrumsformål og næringsformål

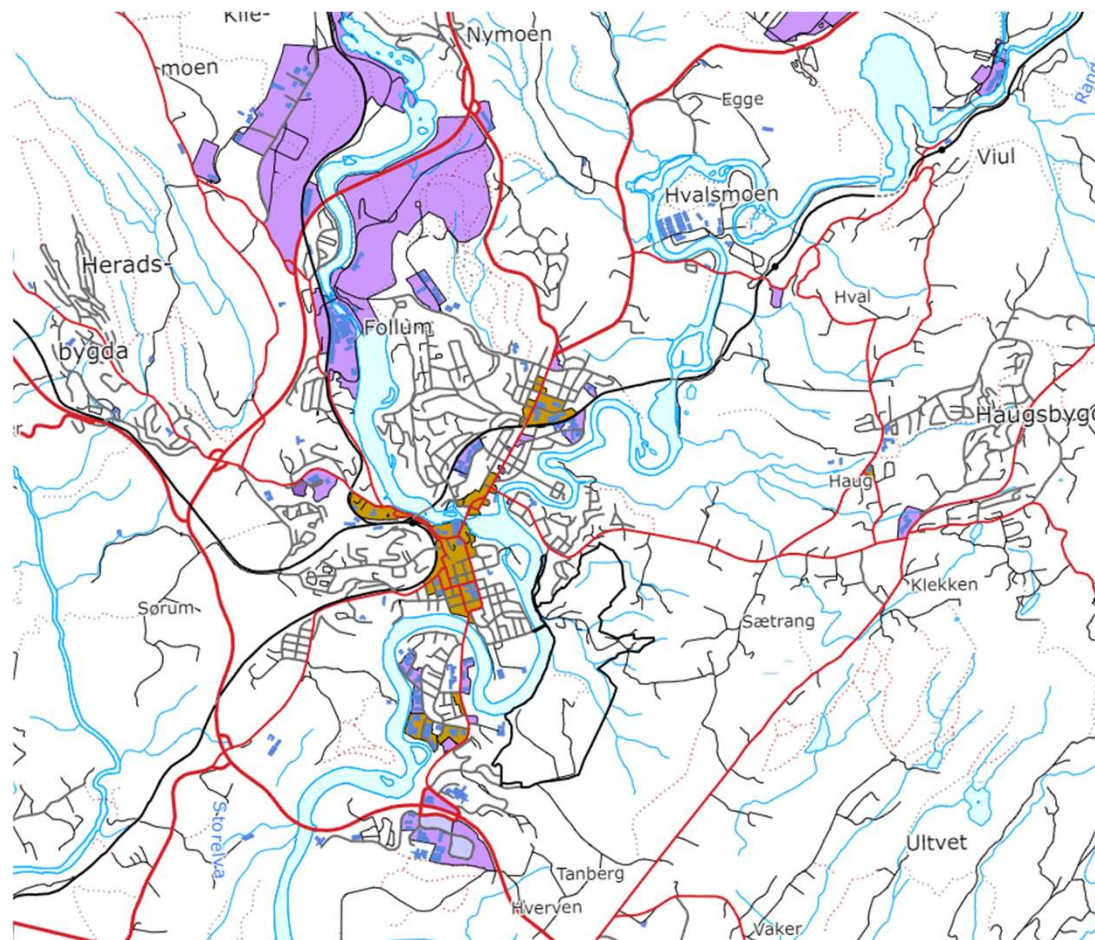


### Sentrumsformål og næringsformål idag:

- Store arealer til næringsformål utenfor byen.
- Spredte arealer til næringsformål rundt byen.
- Konsentrasjon av sentrumsformål i sentrum, ved togstasjon, Hønengata nord for jernbanen og på Eikli.

### Beliggenhet av sentrumsformål og næringsformål bør vurderes etter nærhet til:

- Gangveier
- Gang og sykkelveier
- Sykkelveier (Hovedveinett)
- Boliger
- Nærsenter med dagligvare og apotek
- Bydels/ strøks møteplass og lekeplass.



# Hva bidrar til å oppnå samfunnsmålene?



## TYPE BEBYGGELSE

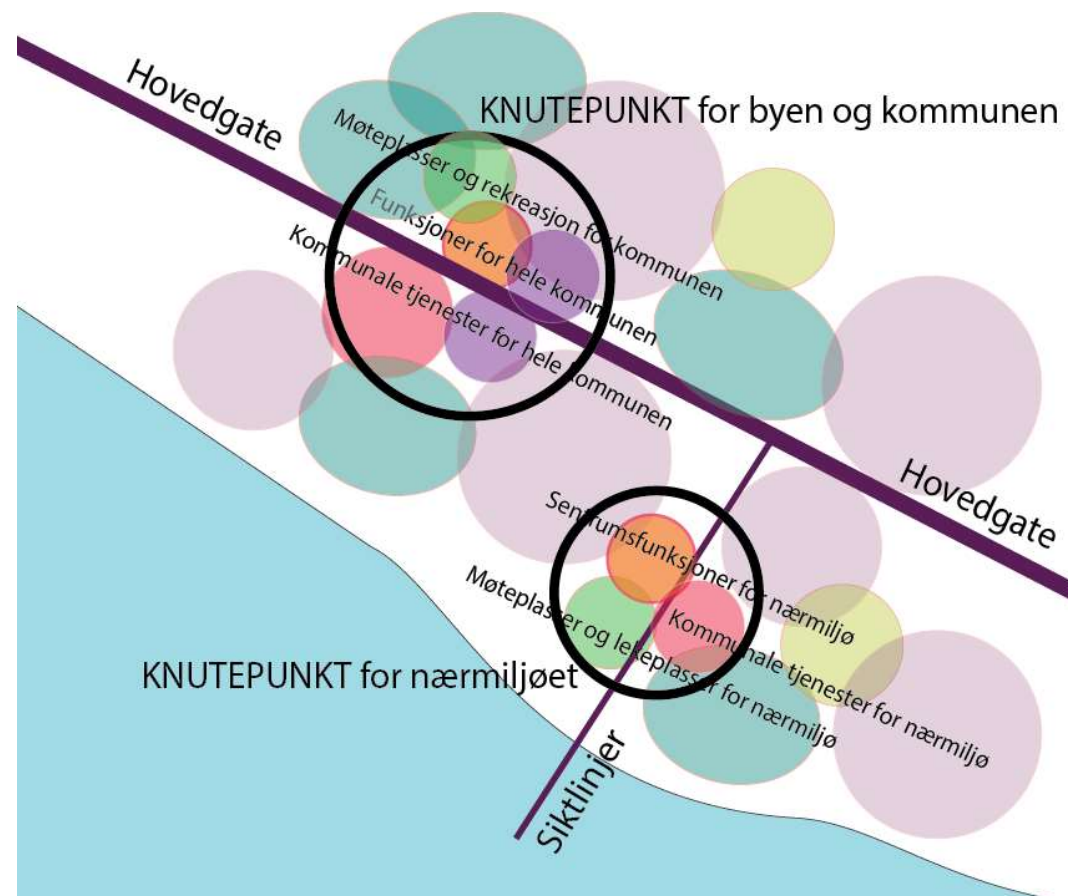
- Småhusbebyggelse, enebolig (og 2-mannsbolig), to etg + loft/intrukket.
- 4-manns, 6-manns og 8-mannshus, rekkehus, to etg + loft/intrukket.
- Høyere utnyttelse 3- 6 etasjer. Utnyttelsesgrad fastsettes i reguleringsplan.

## FORMÅL/ INNHOLD /ANNET, som ikke er bolig

- Rekkefølgebestemmelse
- Lekeplass/ grøntareal - MØTEPLASS
- Sentrumsfunksjoner - MØTEPLASS
- Næring/ handel
- Offentlig/ privat tjenesteyting
- Parkering

## ANNET STRUKTUR

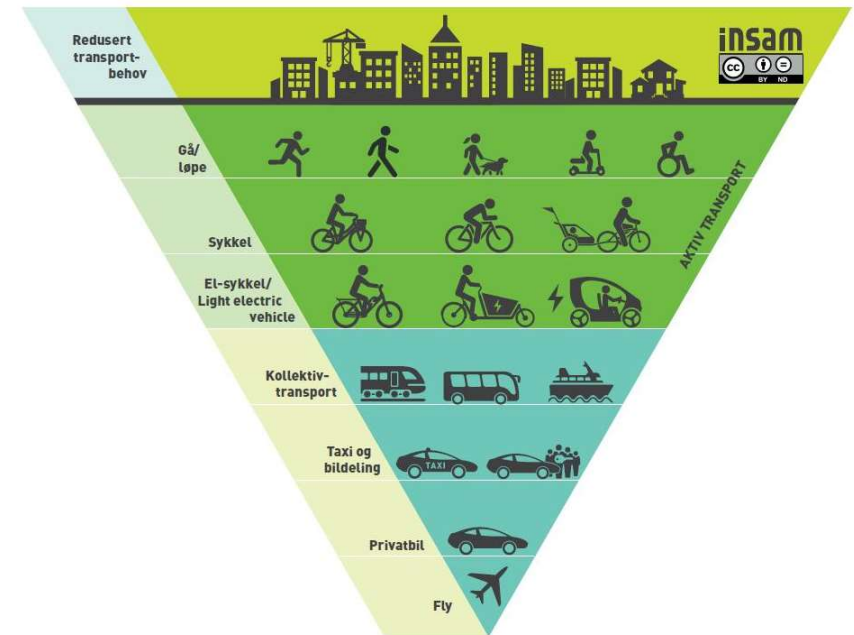
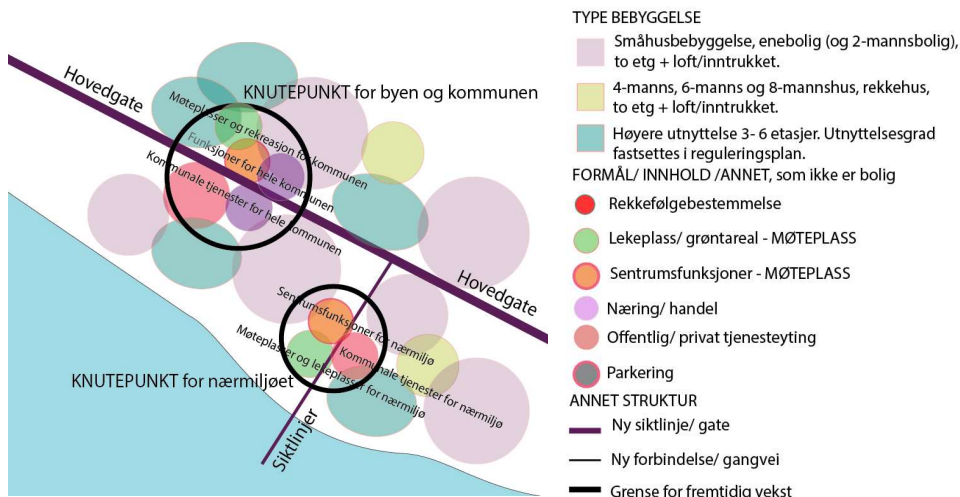
- Ny siktlinje/ gate
- Ny forbindelse/ gangvei
- Grense for fremtidig vekst





## Hva bidrar til å oppnå samfunnsmålene?

- Forsterke knutepunkt for byen og kommunen med samlokalisering av funksjoner
- Forsterke knutepunkter for nærmiljøet med samlokalisering av funksjoner
- Å samlokalisere gir synergieffekter, som for eksempel flere møter mellom mennesker– også på tvers av alder og sektorer i samfunnet.
- Å plassere funksjoner i knutepunkt, bidrar til økt bruk av kollektiv, gange og sykkel som transportmiddel.
- Å plassere funksjoner som er bilbaserte, eller som ikke berører mange mennesker utenfor knutepunkt.



Mobilitetspyramide hentet fra arealstrategien i samfunnsdelen





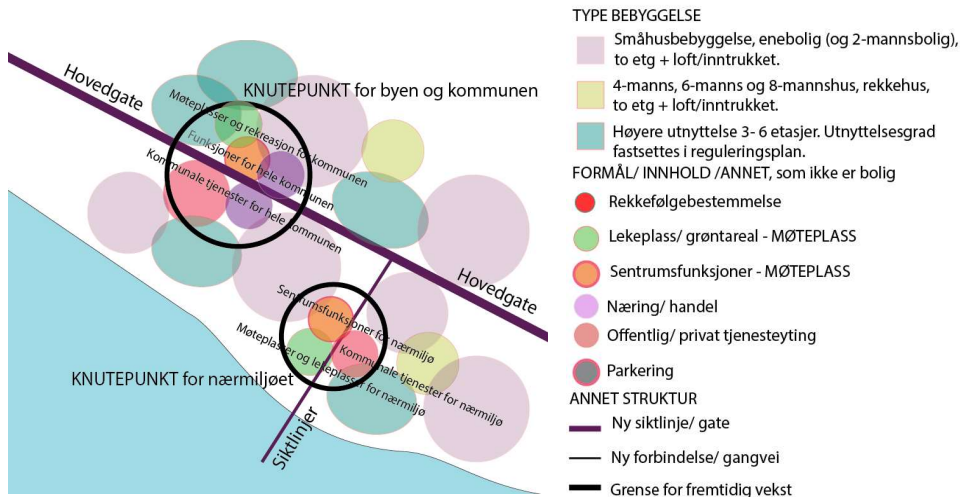
## Haugsbygd og Heradsbygda– Arealformål i dag

### Heradsbygda

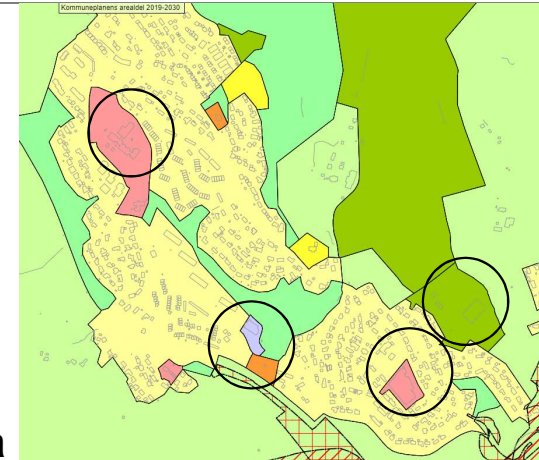
- Spredte arealformål og funksjoner –Spredt plassering av skole, idrettsanlegg, matbutikk, helseinstitusjon (arbeidsplass)
- Ikke et tydelig knutepunkt og møtepunkt for NÆRMILJØET.

### Haugsbygd

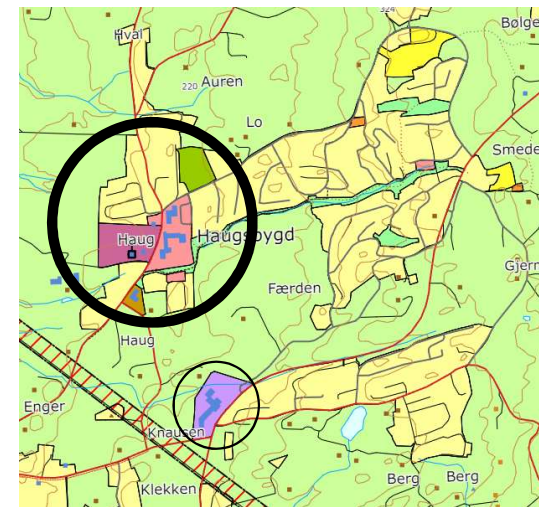
- Samlokaliserte arealformål og funksjoner – Samlet plassering av skole, idrettsanlegg og matbutikk.
- Tydeligere knutepunkt og møtepunkt for NÆRMILJØET.



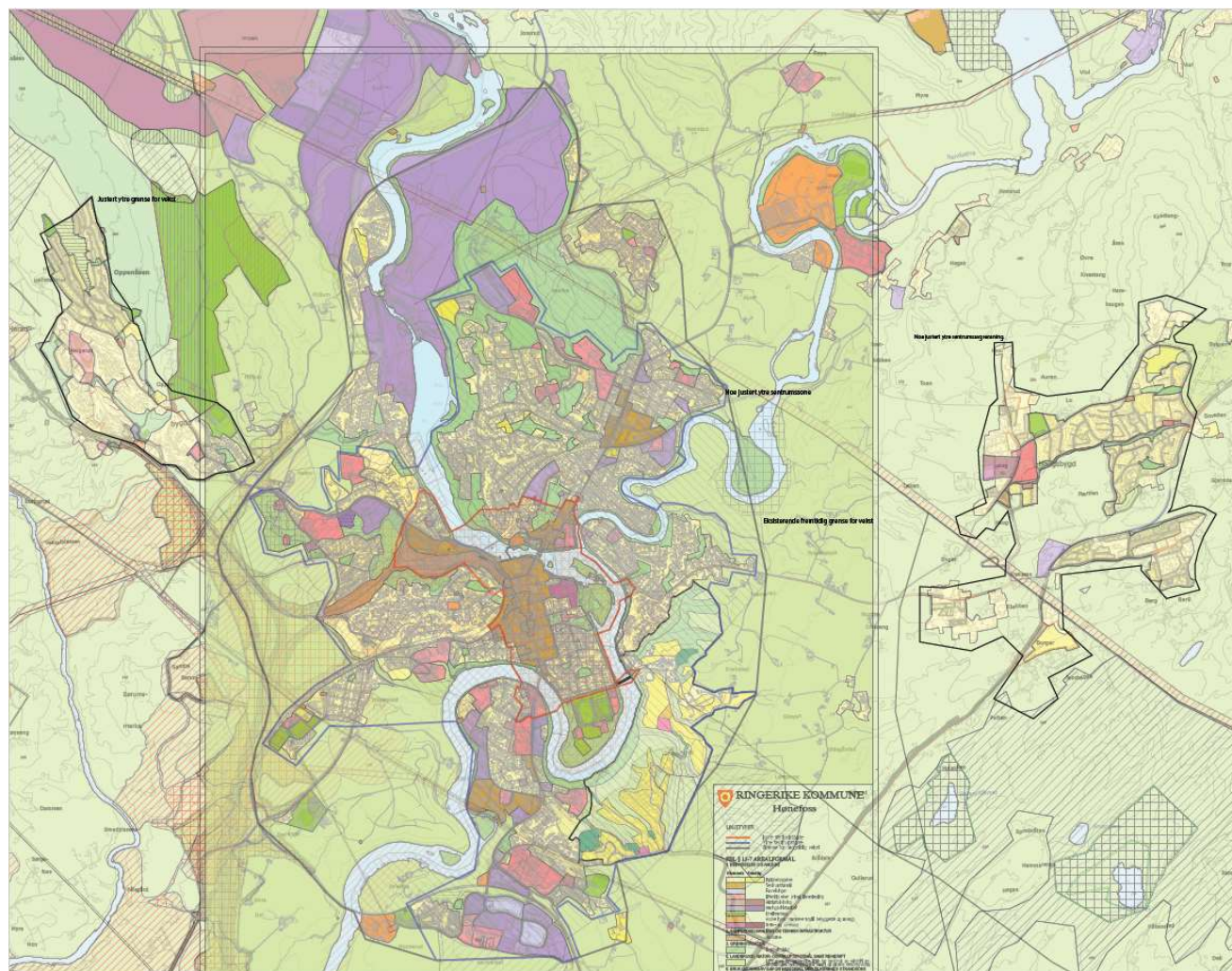
Heradsbygda



Haugsbygd



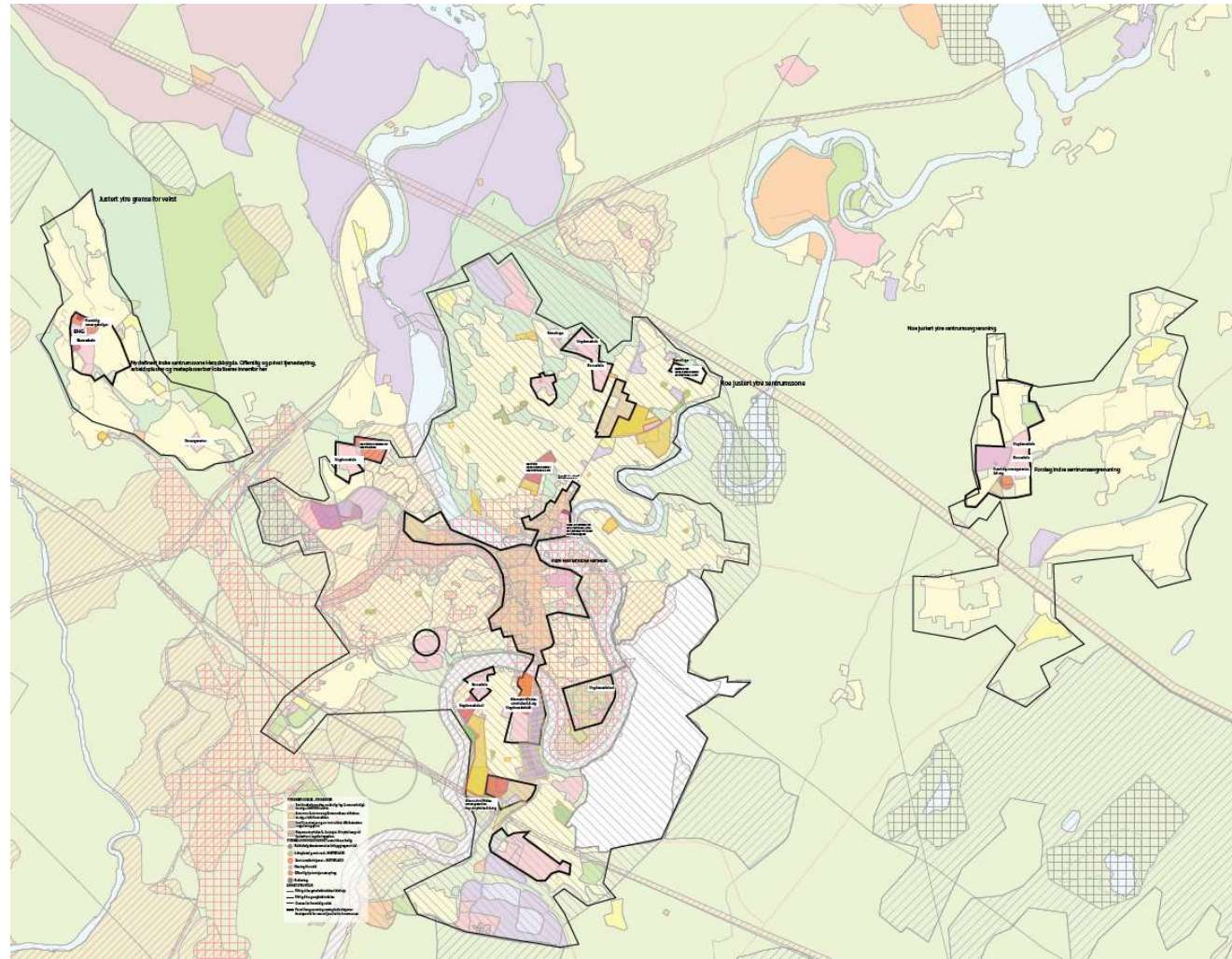
# Hønefoss nord og sør – Arealformål og grenser idag





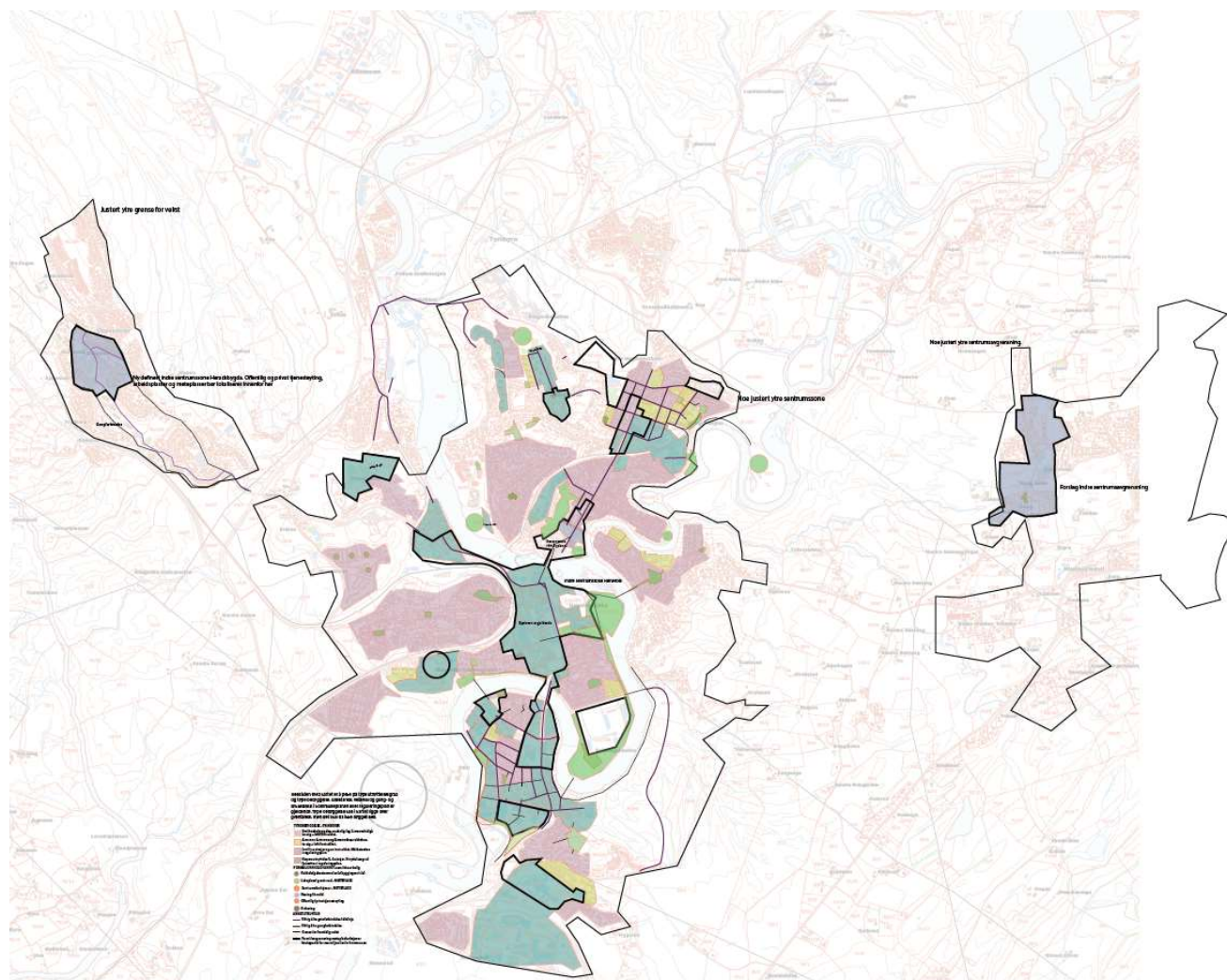


# Hønefoss nord og sør – Arealformål satt sammen

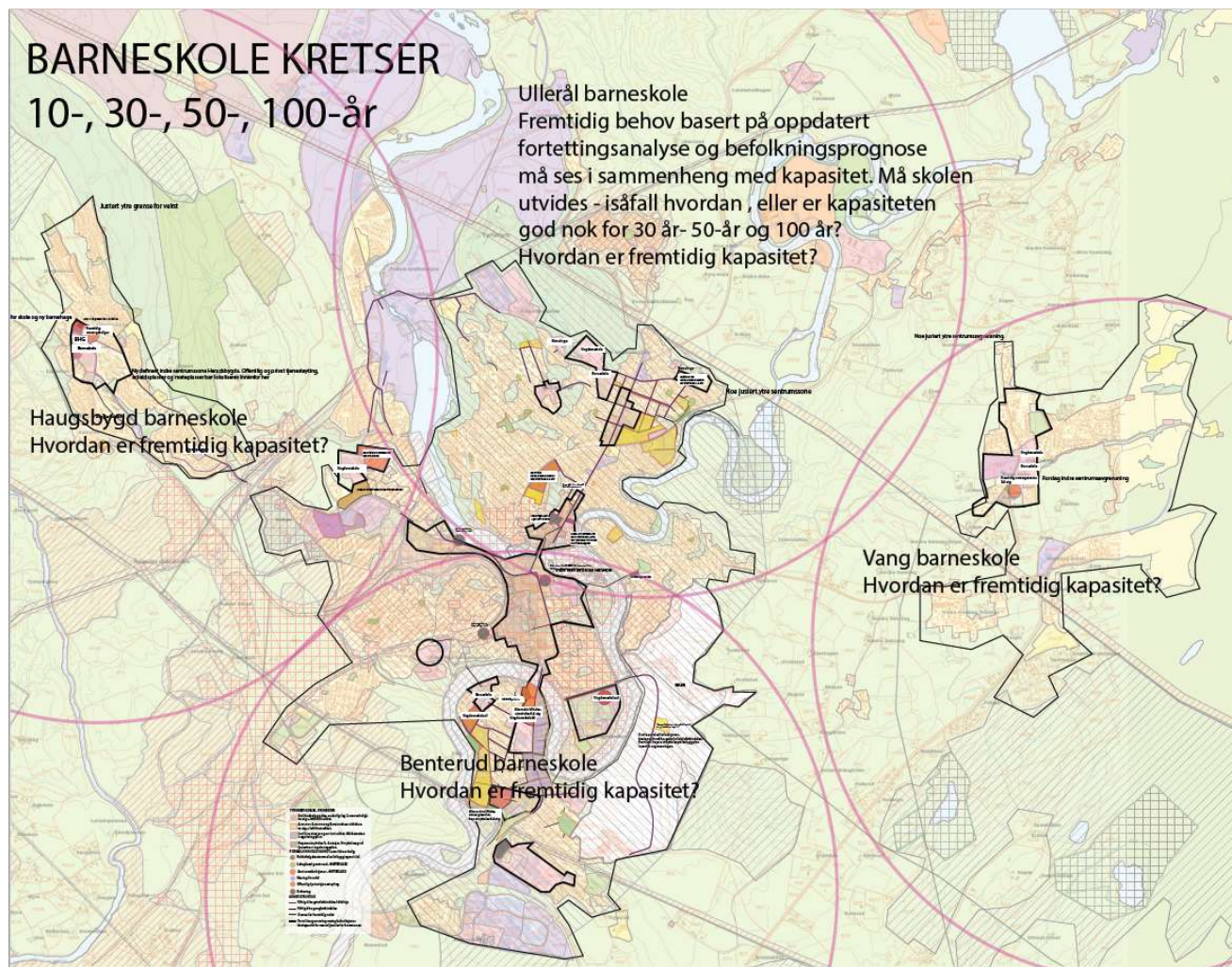




# Hønefoss nord og sør – Temakart type bebyggelse (og utvalgte viktige gate og gangforbindelser som ikke må bygges ned)

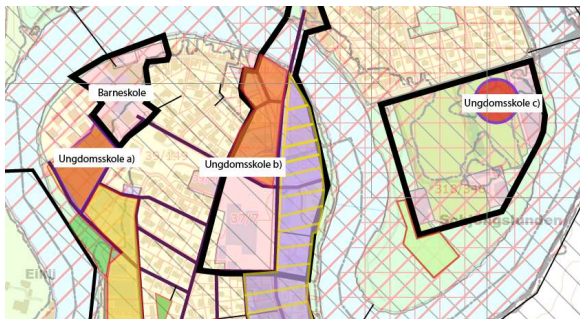
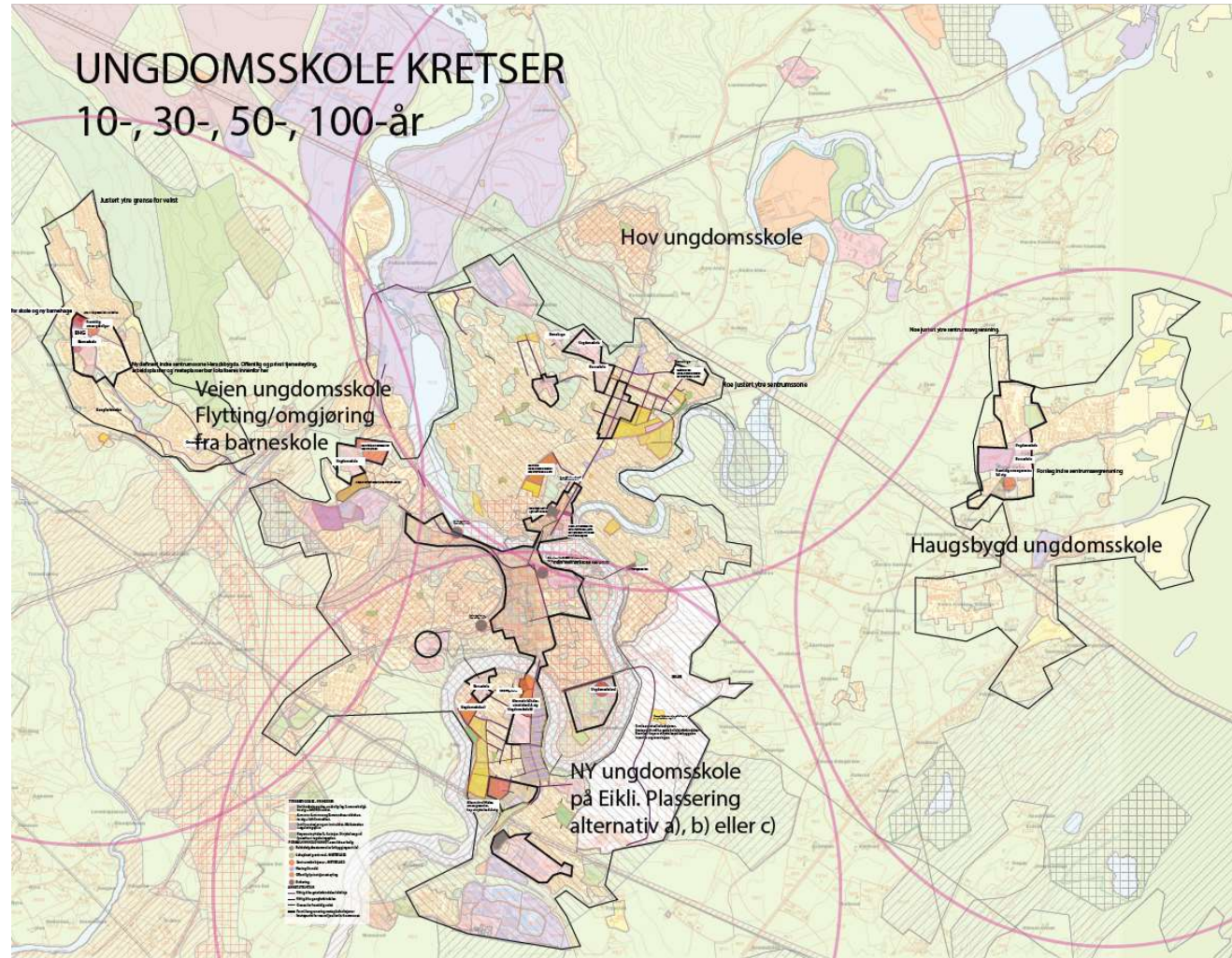
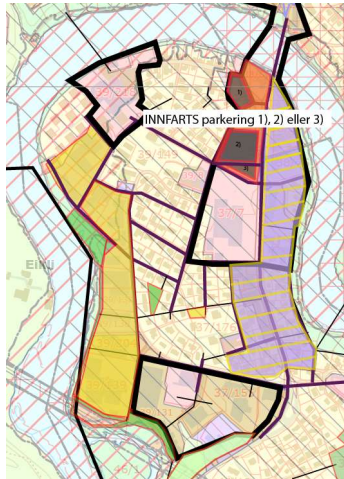


# Hønefoss nord og sør – Barneskolekretser



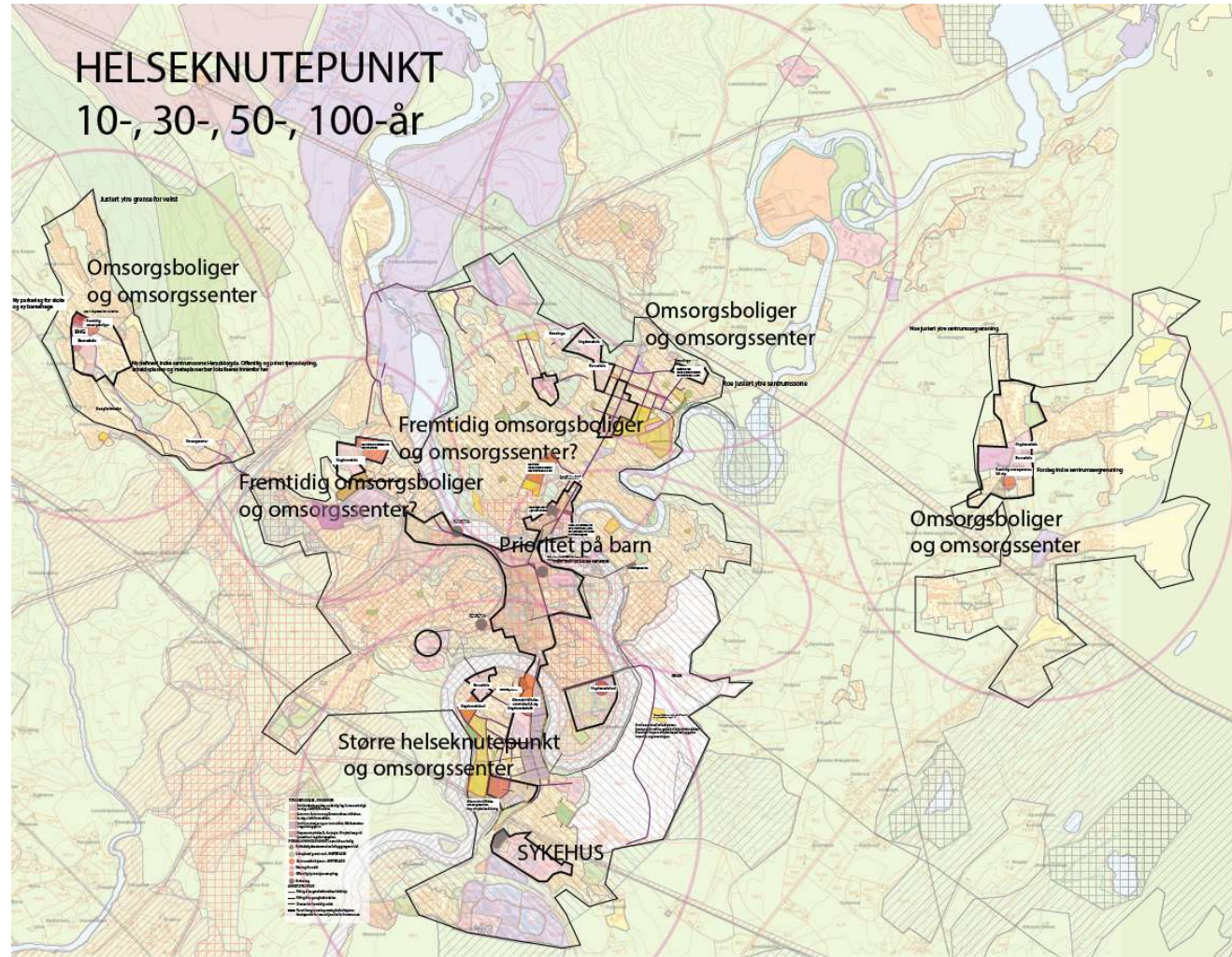
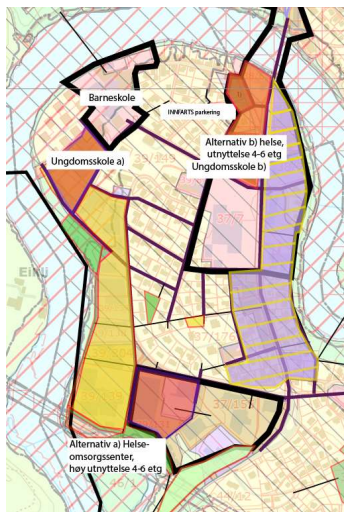
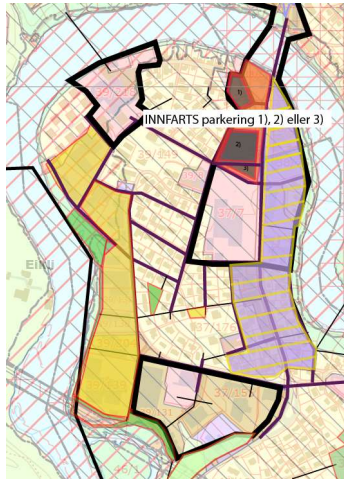


# Hønefoss nord og sør – Ungdomsskolekretser





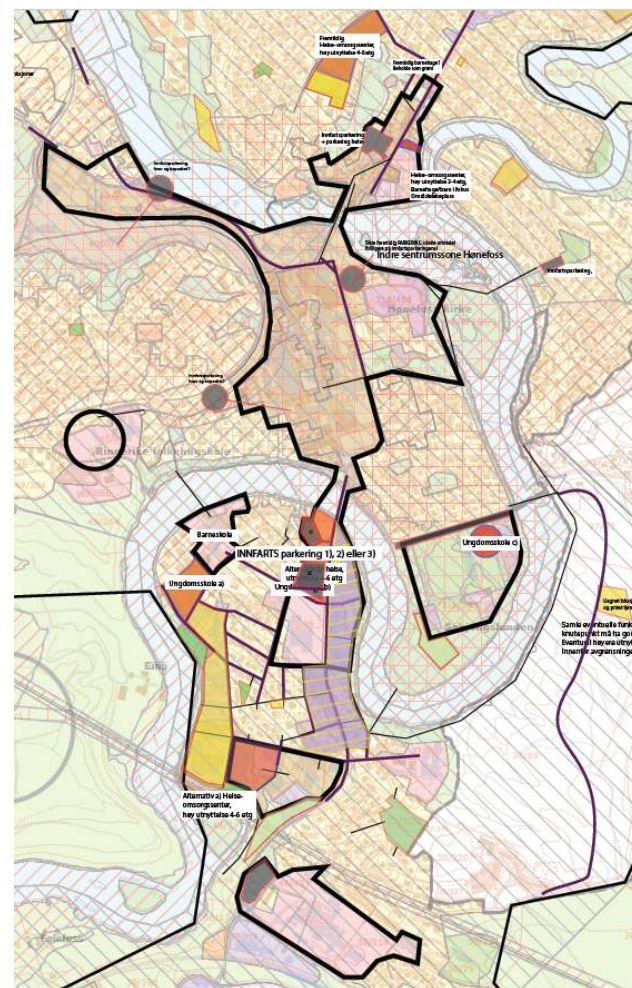
# Hønefoss nord og sør – Helse og omsorgsformål



# Hønefoss nord og sør – Strategi innfartsparkering Hønefoss



- Innfartsparkering ved nordre torv. Parkering bak åpne og aktive fasader.
- Tre alternative innfartsparkeringer på Eikli.
- Innfartsparkering på Vesterntangen etter ferdig etablert gang- og sykkelbru mot Petersøya.

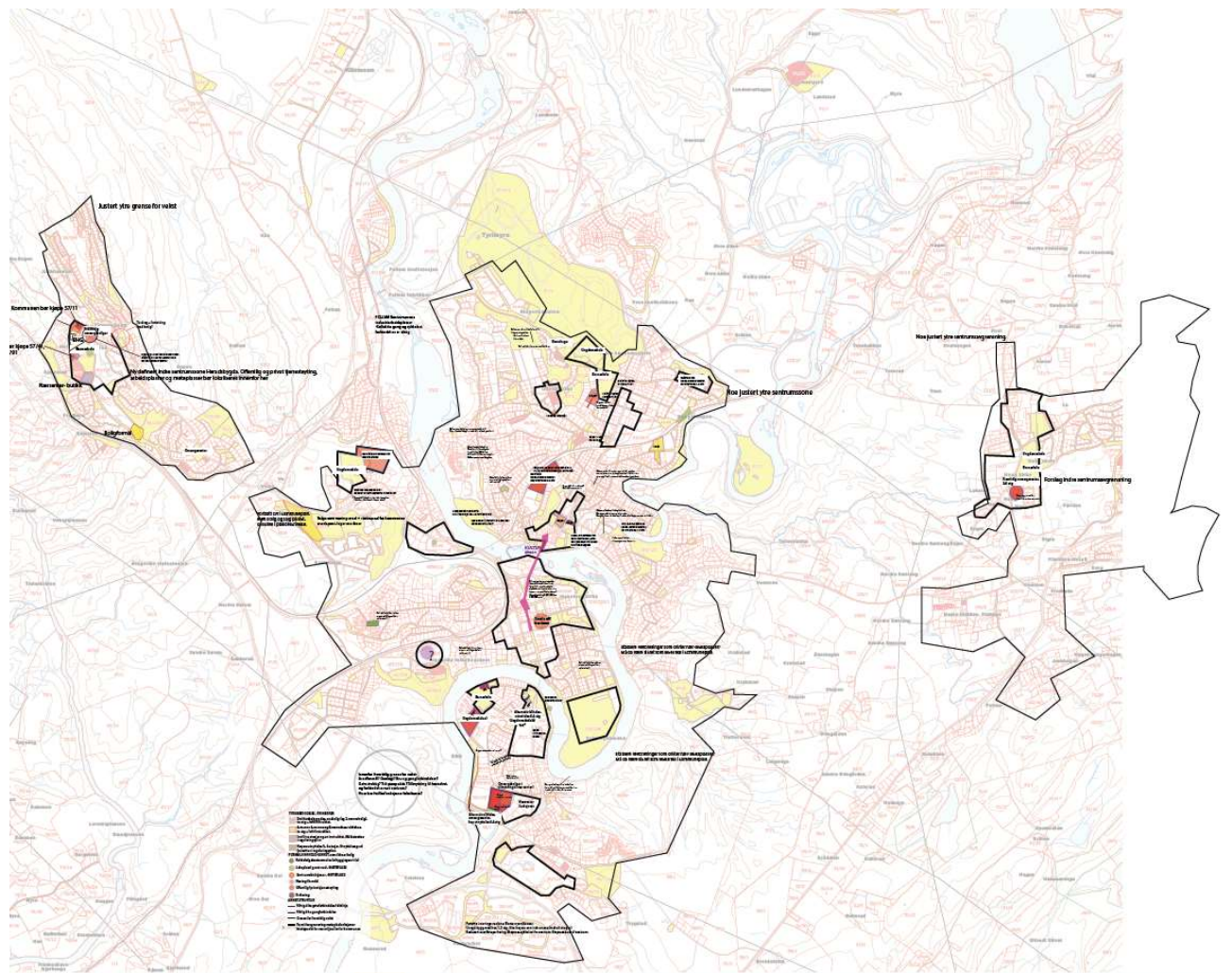




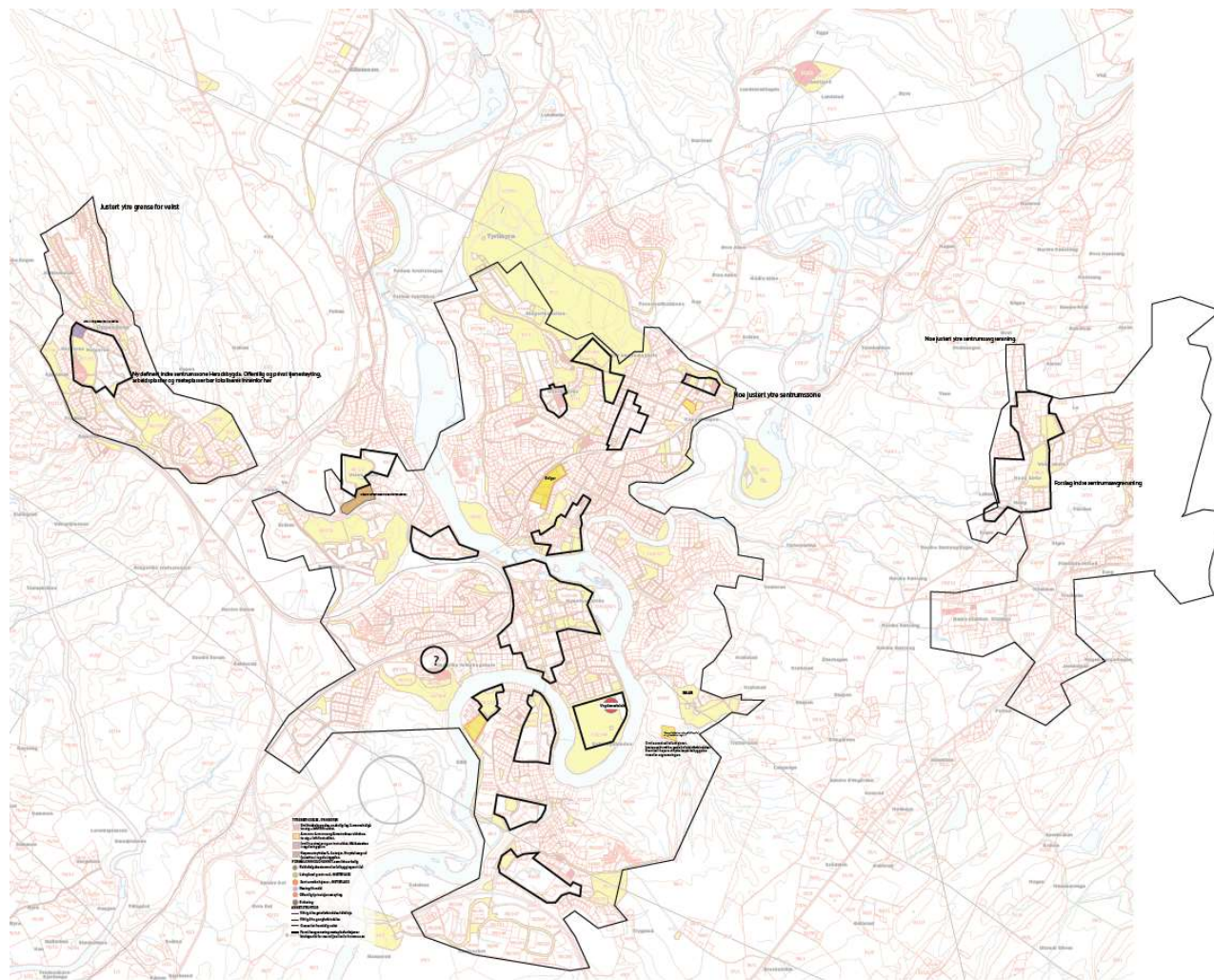
# Hønefoss nord og sør –Vurdering av eiendommer og arealer



- Kommunen bør etterstrebe å samlokalisere offentlige formål og formål med møteplassfunksjoner.
- Kommunen bør sikre areal som trengs i fremtiden, og helst med plan for midlertidig bruk
- Areal kommunen ikke har behov for å eie kan selges med inntjening for kommunen. Areal bør ha riktig formål og med antydning til utnyttelsesgrad før det eventuelt selges.



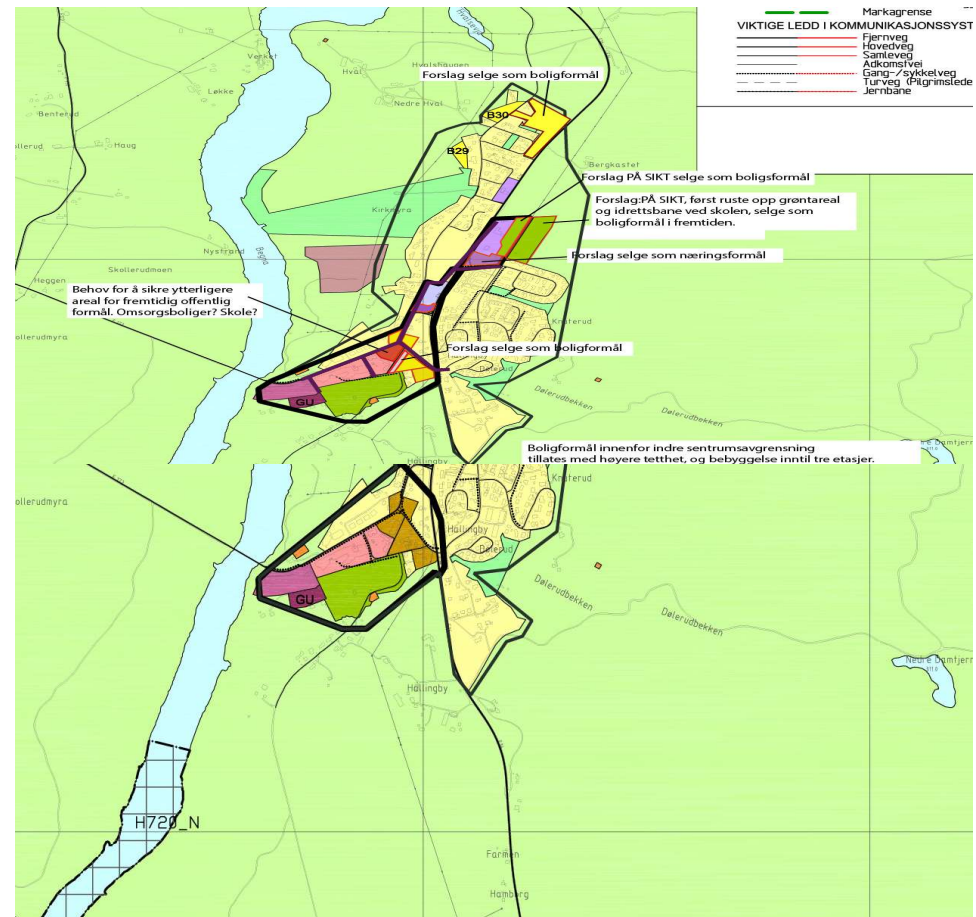
# Hønefoss nord og sør – Alternative vurdering av eiendommer og arealer





## Hallingby - eksisterende

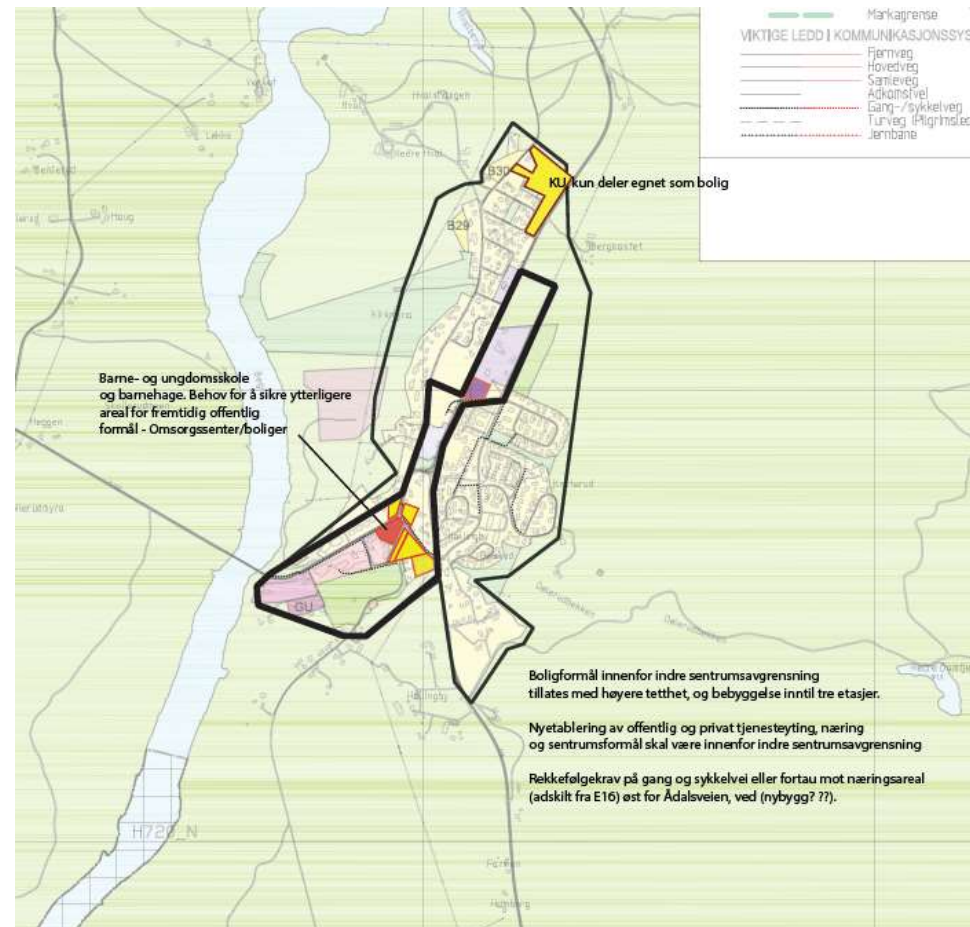
- Flere sentrumspunkter – ønske om å etablere dagligvarebutikk på østsiden av veien.





## Hallingby – forslag arealformål

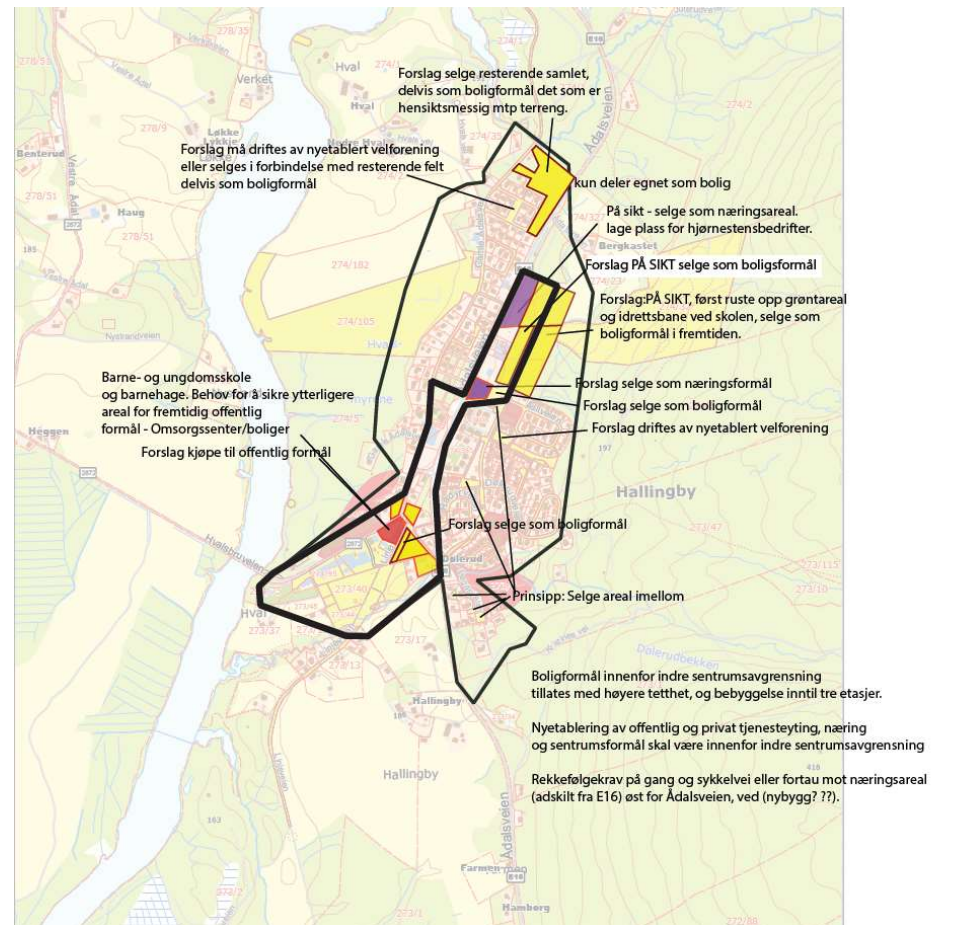
- Justere indre sentrumsavgrensning.
- Tillatte 3+1 etasjer innenfor indre sentrumssone, også for økt boligbebyggelse.
- Primært småhusbebyggelse utenfor indre sentrumsavgrensning.
- Utvide areal offentlig formål, mulighet for mer helse- og omsorgstjenester og fleksibilitet for barneskole, ungdomsskole og barnehage og øvrige offentlige tjenester.
- Samle næringsareal.
- Prioritere grøntanlegg og uteareal bak skolen for fremtiden.
- Selge areal til hhv boligformål og næringsformål jf kart.
- Eventuell dagligvare på østsiden bør være innenfor indre sentrumsavgrensning.





## Hallingby – Vurdering av eiendommer og arealer

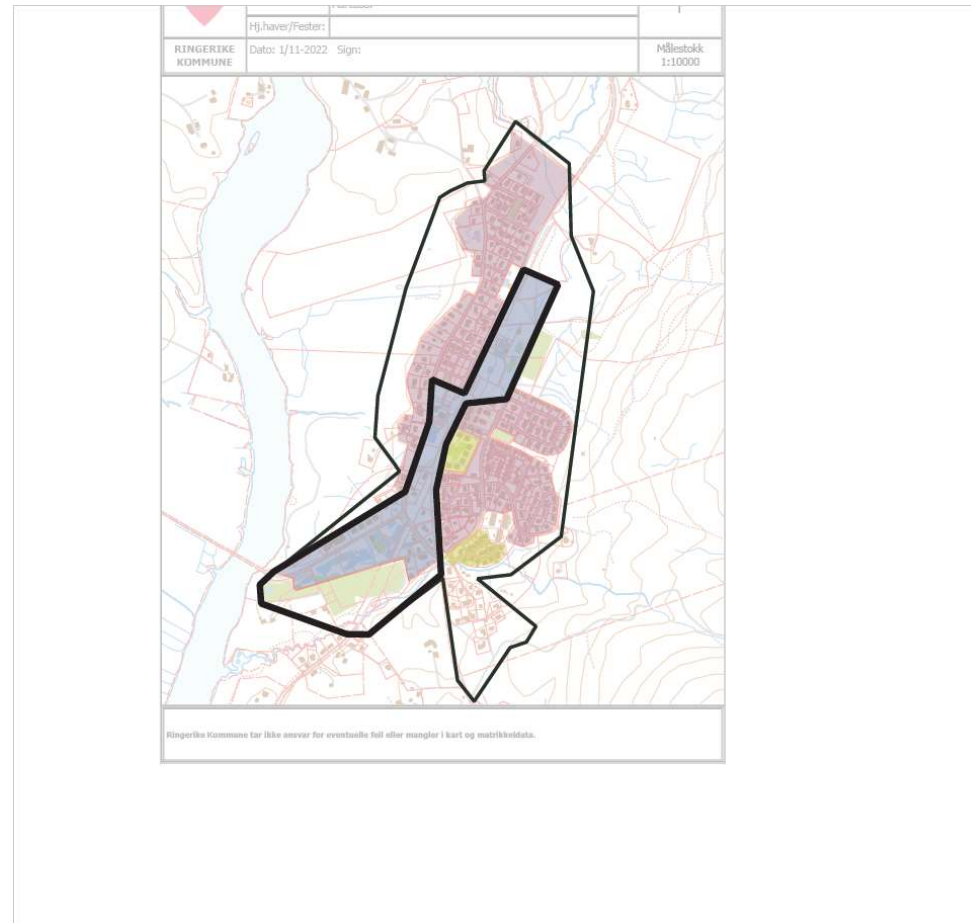
- Justere indre sentrumsavgrensning.
- Tillatte 3+1 etasjer innenfor indre sentrumssone, også for økt boligbebyggelse.
- Primært småhusbebyggelse utenfor indre sentrumsavgrensning.
- Utvide areal offentlig formål, mulighet for mer helse- og omsorgstjenester og fleksibilitet for barneskole, ungdomsskole og barnehage og øvrige offentlige tjenester.
- Samle næringsareal.
- Prioritere grøntanlegg og uteareal bak skolen for fremtiden.
- Selge areal til hhv boligformål og næringsformål jf kart.
- Eventuell dagligvare på østsiden bør være innenfor indre sentrumsavgrensning.





## Hallingby – forslag type bebyggelse

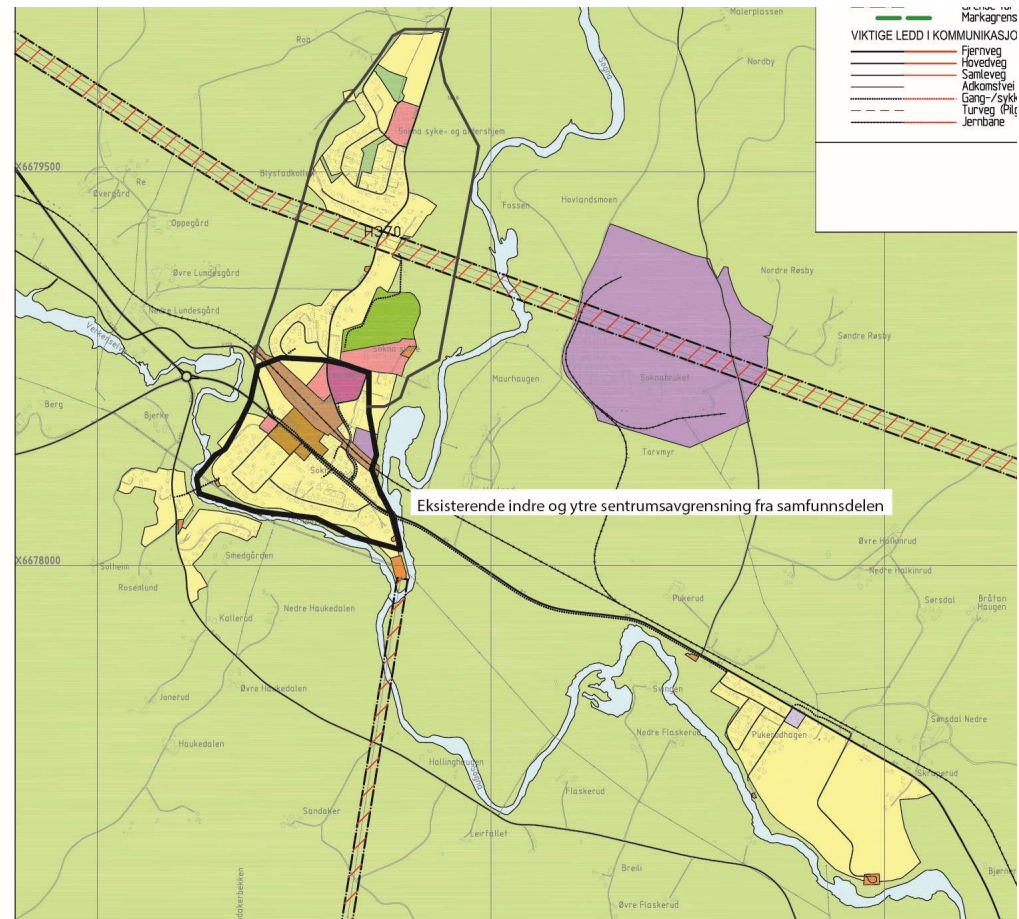
- Justere indre sentrumsavgrensning.
- Tillatte 3+1 etasjer innenfor indre sentrumssone, også for økt boligbebyggelse.
- Primært småhusbebyggelse utenfor indre sentrumsavgrensning.
- Utvide areal offentlig formål, mulighet for mer helse- og omsorgstjenester og fleksibilitet for barneskole, ungdomsskole og barnehage og øvrige offentlige tjenester.
- Samle næringsareal.
- Prioritere grøntanlegg og uteareal bak skolen for fremtiden.
- Selge areal til hhv boligformål og næringsformål jf kart.
- Eventuell dagligvare på østsiden bør være innenfor indre sentrumsavgrensning.





## Sokna - eksisterende

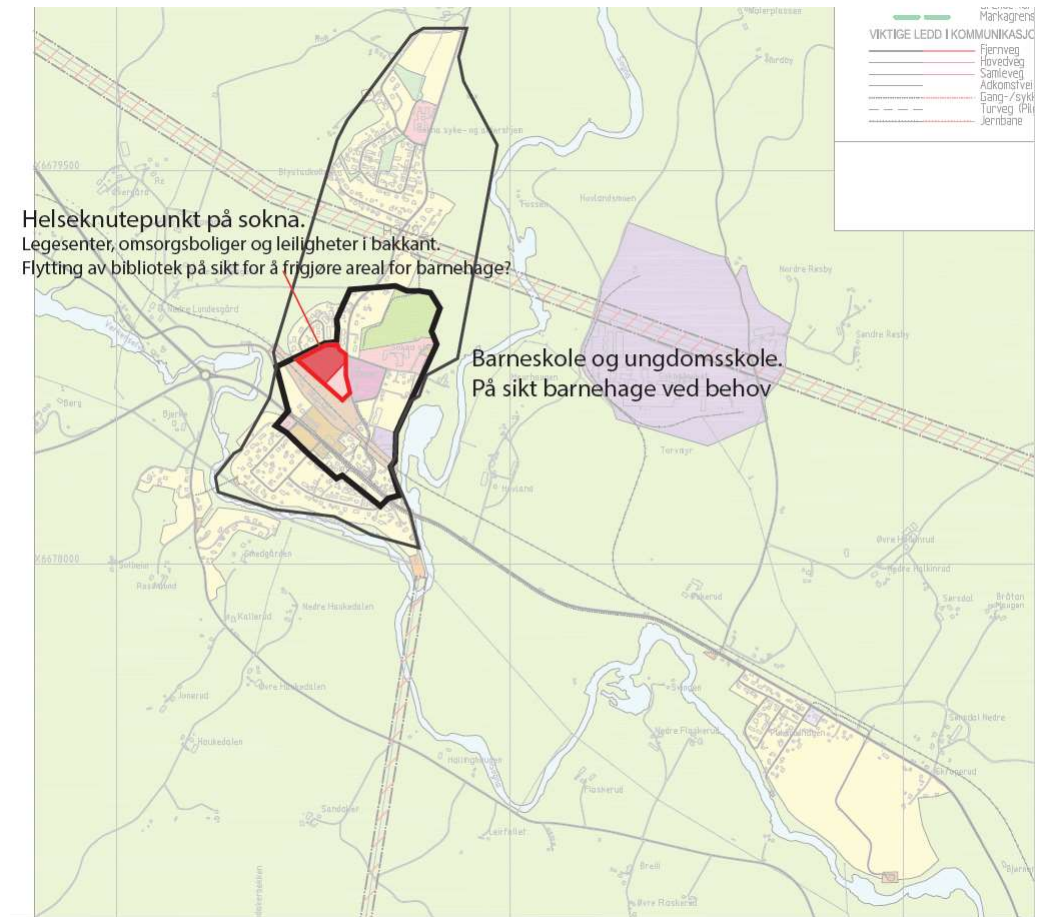
- En del viktige funksjoner utenfor indre sentrumsavgrensning
- Relativt stor andel eneboligområde innenfor indre sentrumsavgrensning





## Sokna – forslag arealplan

- Justere indre og ytre sentrumsavgrensning.
- Helseknutepunkt innenfor justert indre sentrumsavgrensning.
- På sikt flytte Sokna syke- og aldershjem inn i helseknutepunkt
- Legge til rette for 3 etg + 1 intrukket innenfor indre sentrumssone – også for boliger/leiligheter. Nært viktige funksjoner på sokna, kan bli attraktivt for eldre, og det vil kunne frigjøre eneboliger.
- Utenfor indre sentrumssone – kun småhusbebyggelse.

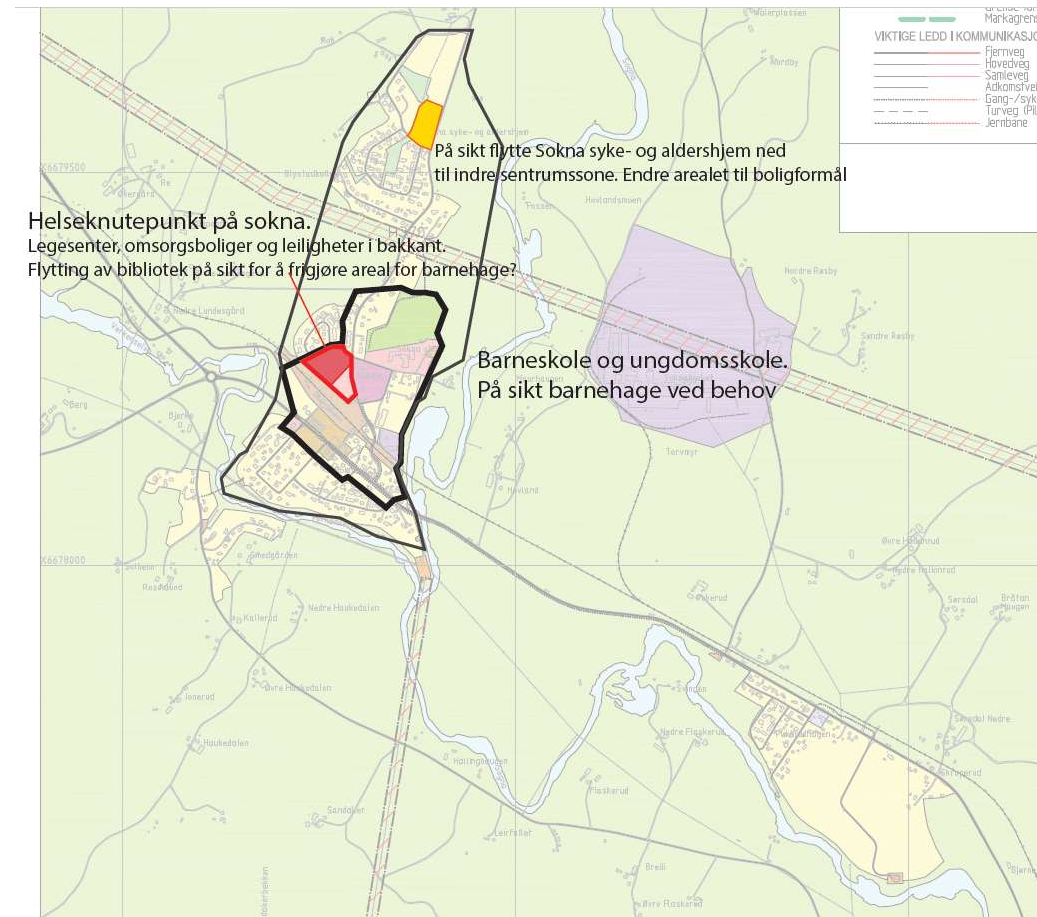






## Sokna – Vurdering av eiendommer og arealer

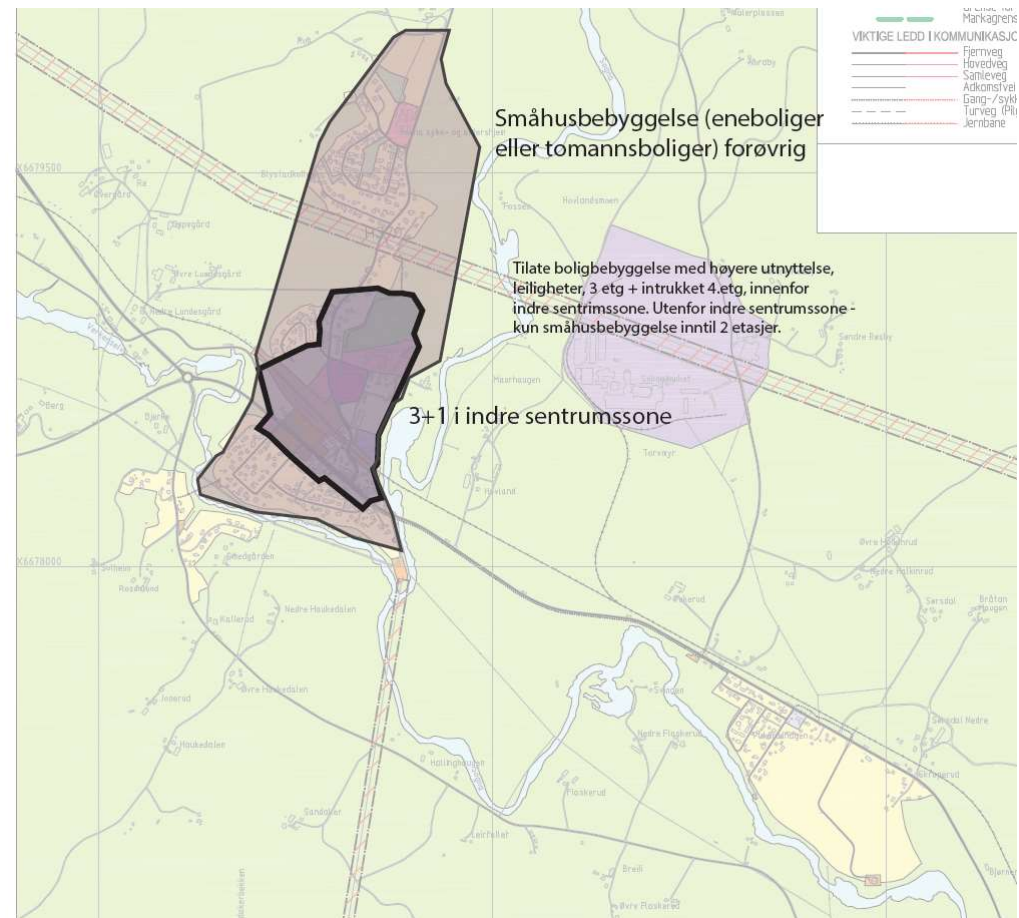
- Justere indre og ytre sentrumsavgrensning.
- Helseknutepunkt innenfor justert indre sentrumsavgrensning.
- På sikt flytte Sokna syke- og aldershjem inn i helseknutepunkt
- Legge til rette for 3 etg + 1 intrukket innenfor indre sentrumssone – også for boliger/leiligheter. Nært viktige funksjoner på sokna, kan bli attraktivt for eldre, og det vil kunne frigjøre eneboliger.
- Utenfor indre sentrumssone – kun småhusbebyggelse.





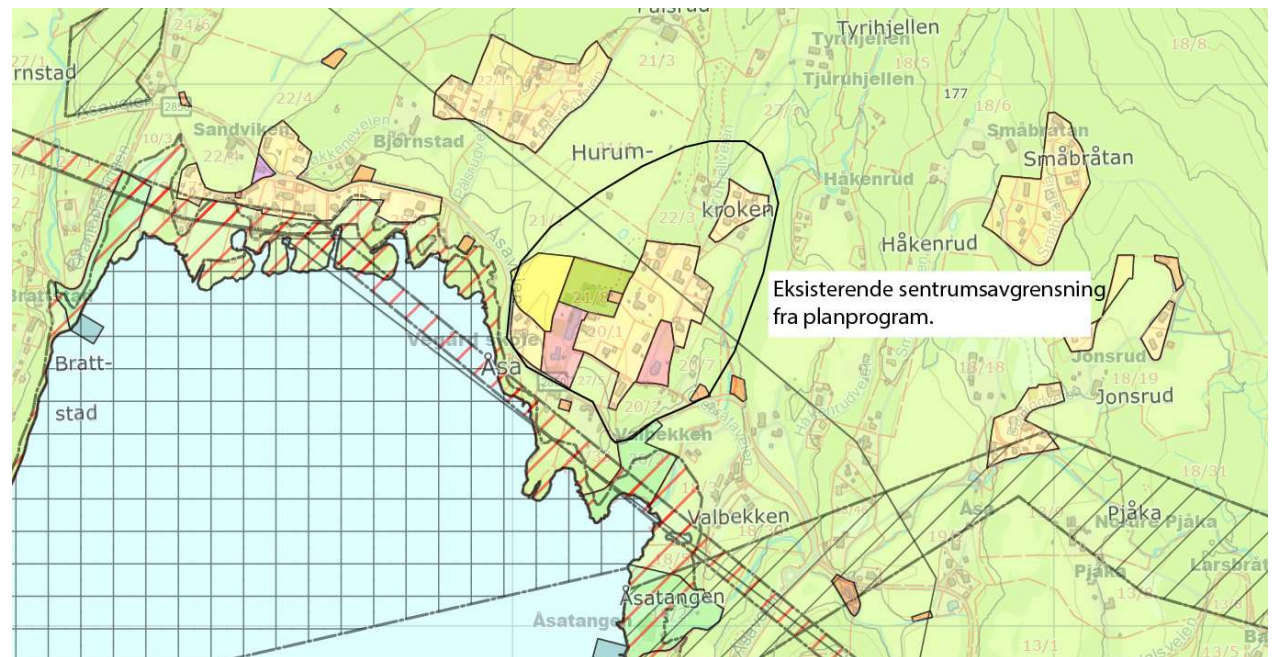
## Sokna – forslag type bebyggelse

- Justere indre og ytre sentrumsavgrensning.
- Helseknutepunkt innenfor justert indre sentrumsavgrensning.
- På sikt flytte Sokna syke- og aldershjem inn i helseknutepunkt
- Legge til rette for 3 etg + 1 intrukket innenfor indre sentrumssone – også for boliger/leiligheter. Nært viktige funksjoner på sokna, kan bli attraktivt for eldre, og det vil kunne frigjøre eneboliger.
- Utenfor indre sentrumssone – kun småhusbebyggelse (obs er prinsipielt vist og er nå også over dyrkbar/dyrket mark, skal justeres..)





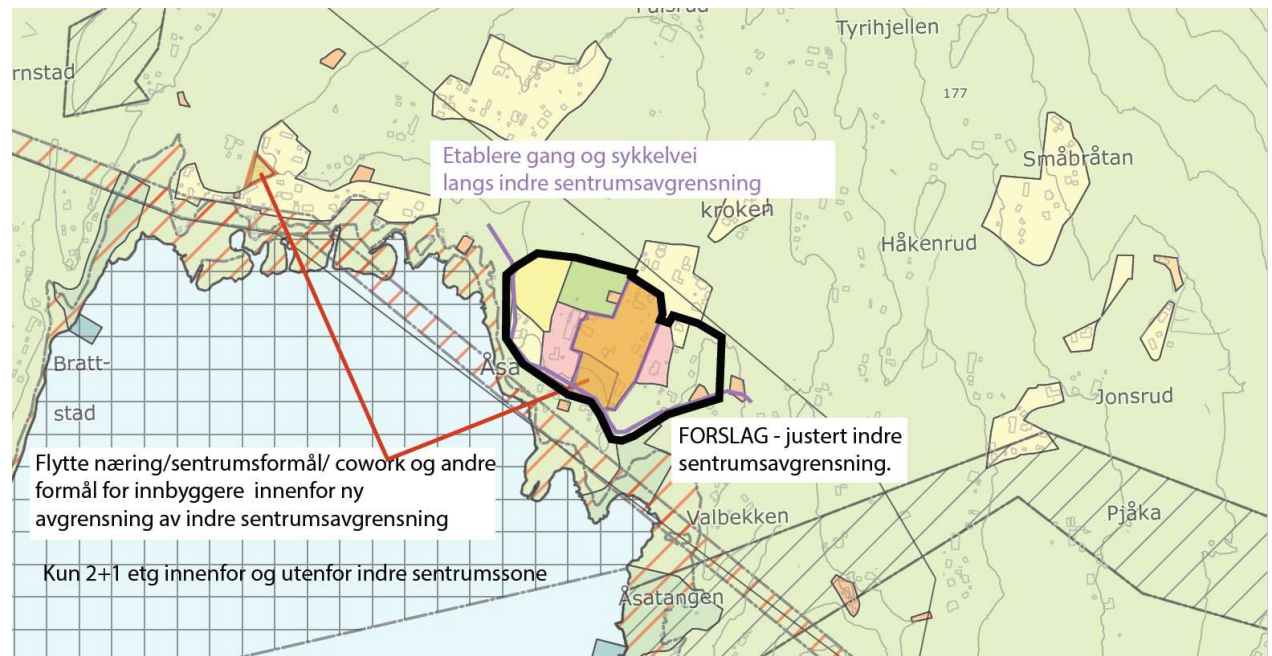
## Åsa - eksisterende





## Åsa – forslag arealplan

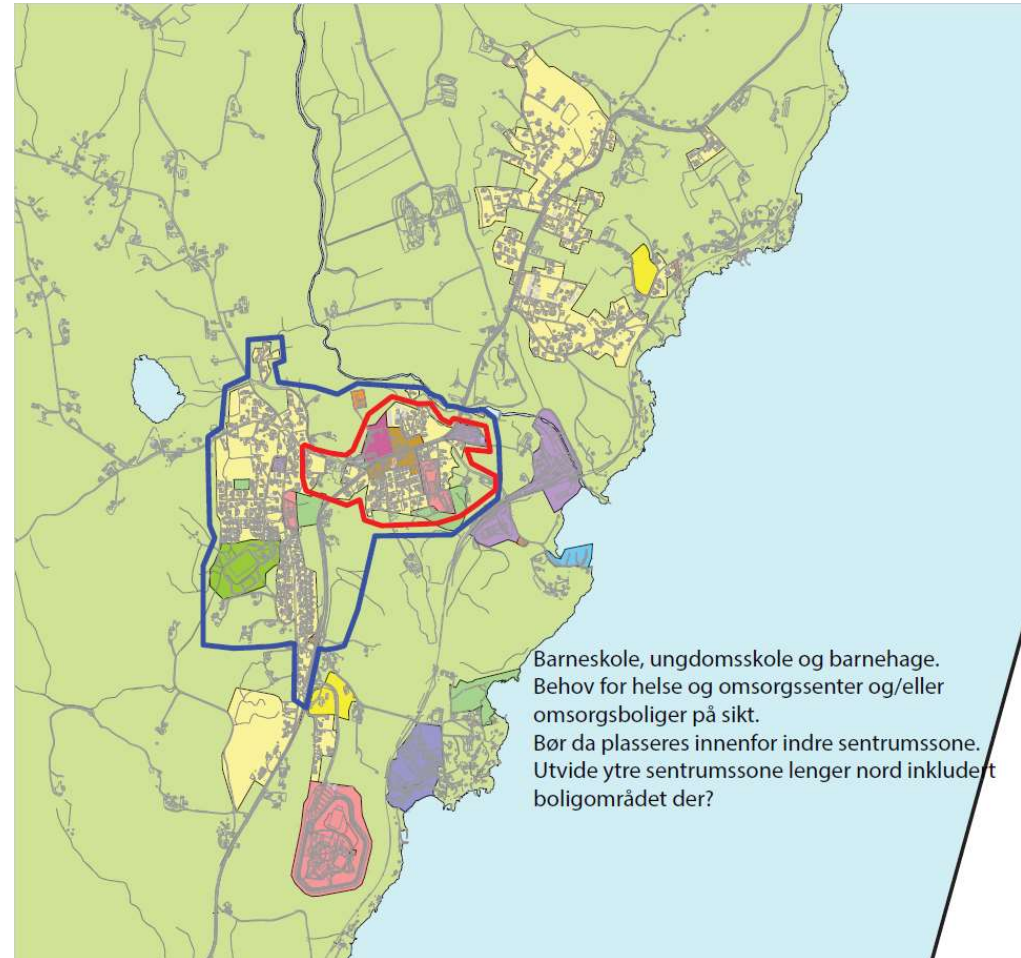
- Redusert areal indre sentrumsavgrensning
- Fremtidig flytting av næringsareal (evt omgjort til sentrumsformål), innenfor justert indre sentrumsavgrensning.
- Kun 2+1 etg innenfor og «utenfor» sentrumsavgrensningen.





## Tyrstrand - foreløpig

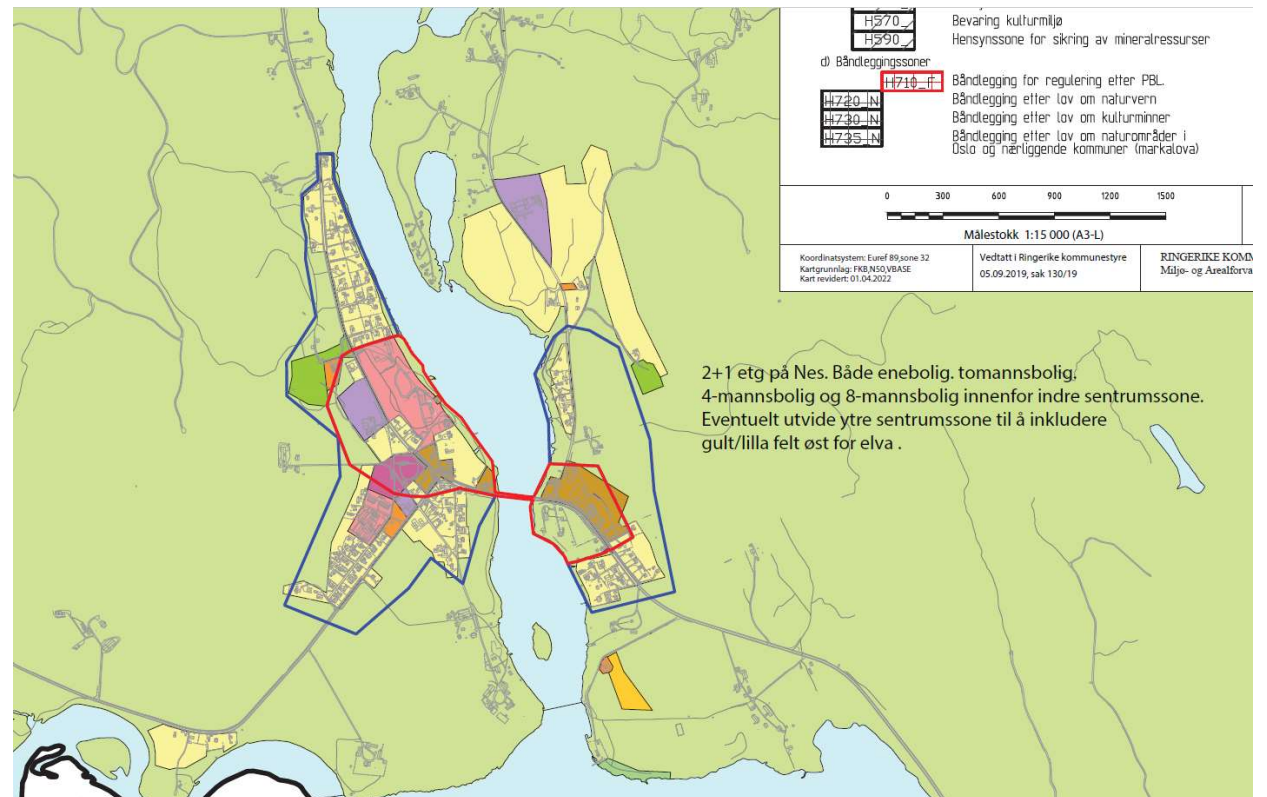
- Behov for helse og omsorgssenter og/ eller omsorgsboliger på sikt. Dette bør plasseres innenfor indre sentrumssone.
- Bør indre sentrumssone justeres?
- Tillate høyere utnyttelse innenfor indre sentrumssone (3 etasjer + 1 inntrukket)





## Nes - foreløpig

- Type bebyggelse: Det anses ikke som riktig med mer enn 2+1 etg på Nes.



# Avslutning og takk!



RINGERIKE  
nærmest det meste



---

RINGERIKE  
KOMMUNE