



RINGERIKE
KOMMUNE

Kommuneplanens arealdel

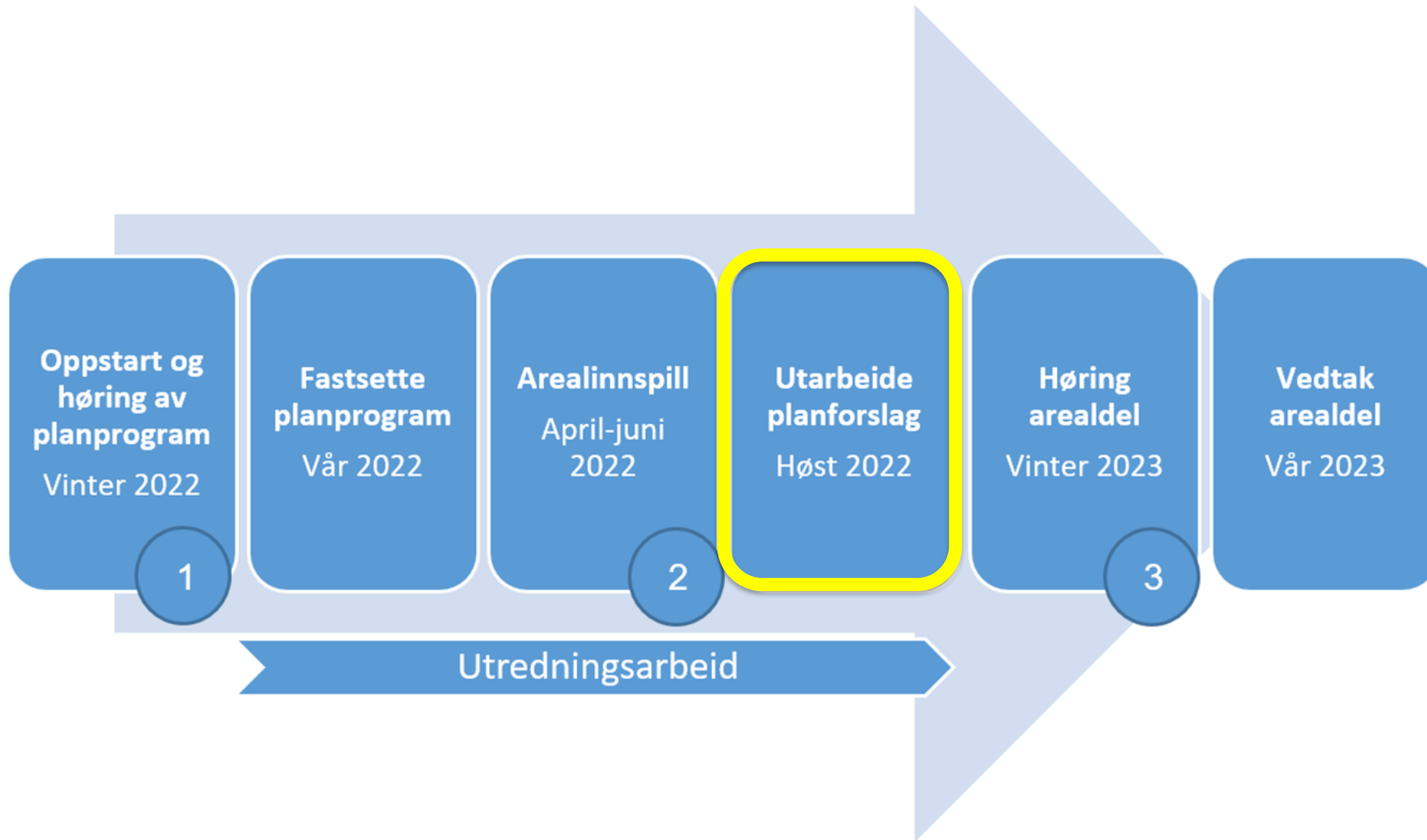
- orientering om framdrift, temakart gange og sykkel og arealregnskap

Formannskapetets strategi og plan 16.11.2022
Heming Herdlevær, Eirik Næss og Bente Elsrud Anfinnsen



- Framdrift
- Temakart for gående og syklende
- Arealregnskap

Planprosess og framdrift





- Jobber ut fra fastsatt planprogram
- Omfattende
- Godt i gang på mange temaer, men mye igjen å lande
- Egne forslag
- Kommunens behov
- Konsekvensutredning av arealbruksendringer





- Kommer til behandling i formannskapet 22. november og i kommunestyret i desember.
- Krevende å gjennomføre planprosessen slik at nåværende kommunestyre kan vedta arealdelen.
- Ber kommunestyret ta stilling til framdrift.



Framdriften i planprogrammet forutsatte 1. gangsbehandling i januar 2023 - dette er ikke mulig

- Oppstart av planarbeidet vesentlig senere enn planlagt.
 - Blant annet grunnet omfattende prosess med samfunnsdel og arealstrategi.
- Arbeidet med arealdelen er svært omfattende.
 - Lagt opp til betydelige endringer både i kart og bestemmelser, jf. planprogram fastsatt i kommunestyret.
 - Totalt 62 arealinnspill skal konsekvensutredes (41 + 21).
 - I tillegg kommer kommunens egne forslag til endringer.
- Samlet krever arbeidet mye ressurser og tid.
 - Både internt i kommuneorganisasjonen og eksternt ved kjøp av tjenester.
 - Ikke nødvendigvis slik at økt ressursbruk sikrer framdrift. Prosessen i seg selv begrenser mulighetene for parallelt arbeid.
 - Rekruttering og bemanning



Rådmannens innstilling:

1. Kommunestyret ber rådmannen planlegge for politisk 1. gangsbehandling av kommuneplanens arealdel i inneværende kommunestyreperiode.
2. Kommunestyret tar til orientering at sluttbehandling av kommuneplanens arealdel blir tidlig i neste kommunestyreperiode.

Alternativt forslag til vedtak:

1. *Kommunestyret ber rådmannen ta sikte på en framdrift med mål om vedtak av revidert arealdel i inneværende kommunestyreperiode.*
2. *Kommunestyret aksepterer økt usikkerhet i prosessen og ber rådmannen prioritere framdrift i planarbeidet der dette kommer i konflikt med andre hensyn som kan forsinke behandlingen.*



Rådmannens innstilling

- Muligheter for en bedre prosess (politisk forankring, medvirkning, arbeid med egne forslag, helhetsvurderinger).
- Viktig å sikre at planen blir et godt styringsverktøy, som bidrar til å nå målene i samfunnsdelen.
- Fordel at arealdelen også forankres i nytt kommunestyre.

Alternativt forslag til vedtak, frarådes i saksframlegget

- Krever vesentlige begrensninger av planarbeidet.
- Høy risiko for å ikke komme i mål.
- Ressursbruk, måloppnåelse.
- Begrenset medvirkning og svak forankring blant politikere, innbyggere og andre.
- Lite muligheter for endringer underveis i prosessen.
- For liten tid til å basere beslutninger på kunnskapsgrunnlag og medvirkning.
- Innsigelser.



TEMAKART FOR GÅENDE OG SYKLENDE





- Vi har i dag en eldre kommunedelplan for gående og syklende vedtatt i 1995.
- Kommuneplanens samfunnsdel med tilhørende bakgrunnsdokument “*Arealstrategi og bærekraftig mobilitet*” vedtatt 30.09.2021, viser målsetninger og strategi for fremtidig utvikling av infrastrukturnett for gående og syklende.
 - Kommunen skal legge til rette for sammenhengende gang- og sykkelveier i byen, tettstedene og mellom disse, samt forbindelser som knytter Ringeriksregionen sammen.
 - Kart som viser eksisterende, manglende og planlagt tilrettelegging for gående og syklende.
- Kommunedelplanen skal nå erstattes av et temakart med tilhørende bestemmelser og retningslinjer som innarbeides i kommuneplanens arealdel.



- Vi har gjennomgått tidligere utredninger og innspill fra innbyggermedvirkning på gang og sykkel, og foreslått hvilke strekninger som skal inngå på temakartet.
 - Det er foreslått cirka 90 ulike strekninger.
- Vi jobber nå med et temakart som skal vise alle strekningene.
 - Vi er i prosess med å foreslå hvor traséene skal gå.
 - Kartet skal vedtas sammen med kommuneplanens arealdel.
 - Kartet vil bli tilgjengelig i kommunens kartløsning.



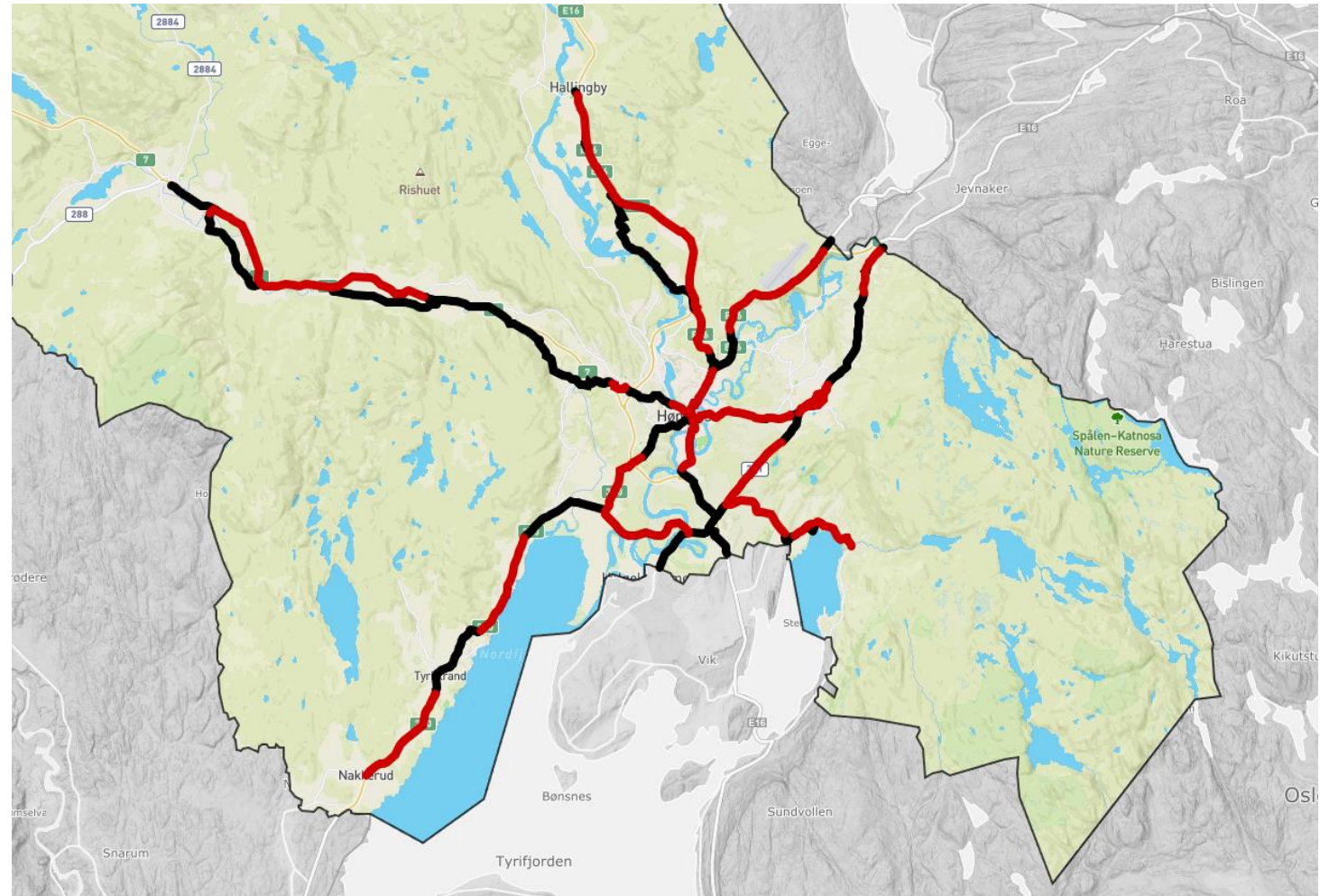
- a. Forslag til hva som skal være juridisk bindende;
 - i. Traséer for hovedsykkelveinett
 - ii. Traséer for lokalsykkelveinett
 - iii. Hvilke traséer det skal etableres sykkelvei med fortau

- *Forslag om å inkludere både hovedsykkelveinett og lokalsykkelveinett i arealplankartet.*



i. Hovedsykkelveinettet strekker seg fra Hønefoss og ut til;

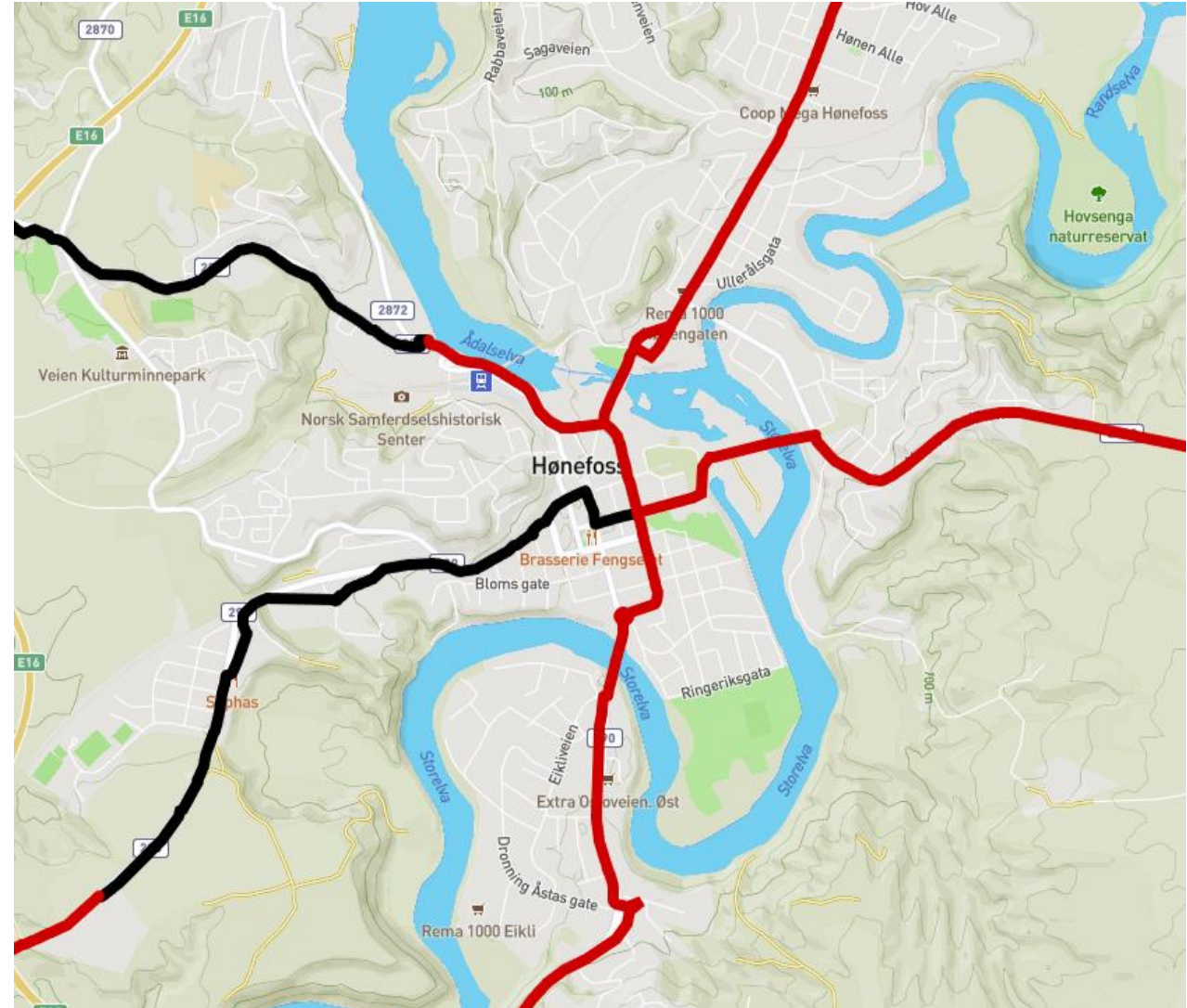
- Fylkesvei 241 - Jevnaker
- Fylkesvei 2850 - Åsa
- Fylkesvei 2854 - Helgelandsmoen
- Riksvei 7 - Sokna
- Riksvei 350 - Nakkerud
- E16 – Hallingby
- E16 – Eggemoen
- E16 – Hole



Hovedsykkelveinett



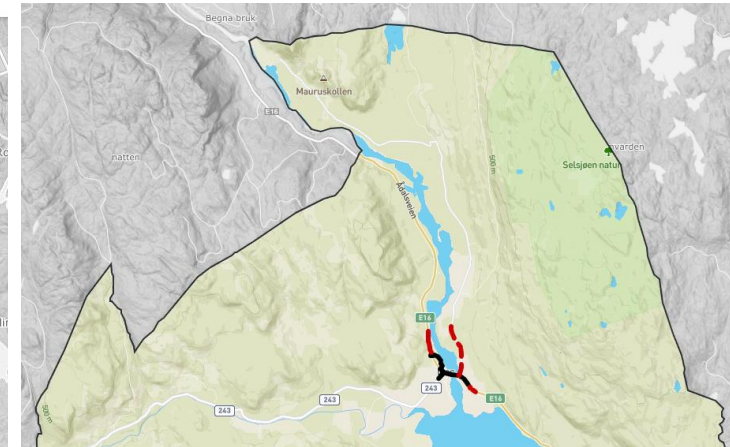
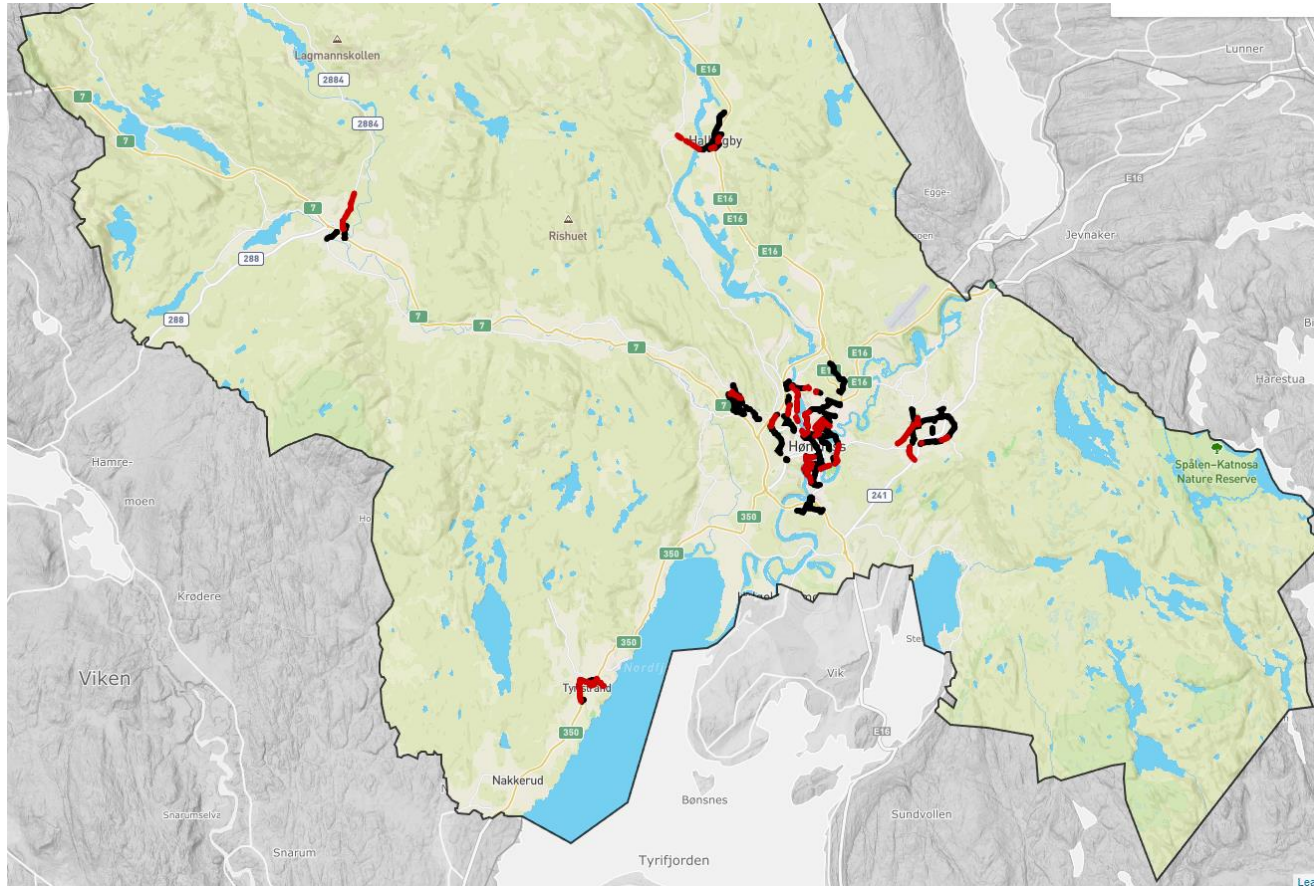
- Eksempel Hønefoss





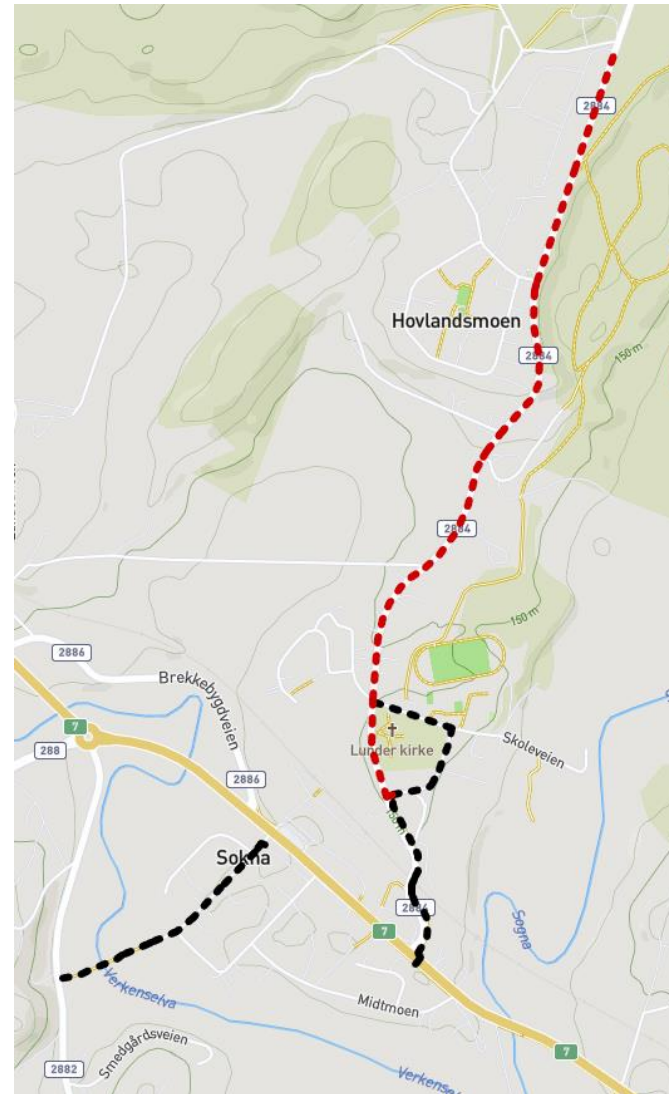
ii. Lokalsykkelveinett foreslås på følgende steder;

- Hønefoss
- Haugsbygd
- Heradsbygd
- Hallingby
- Nes
- Sokna
- Tyristrand
- Åsa





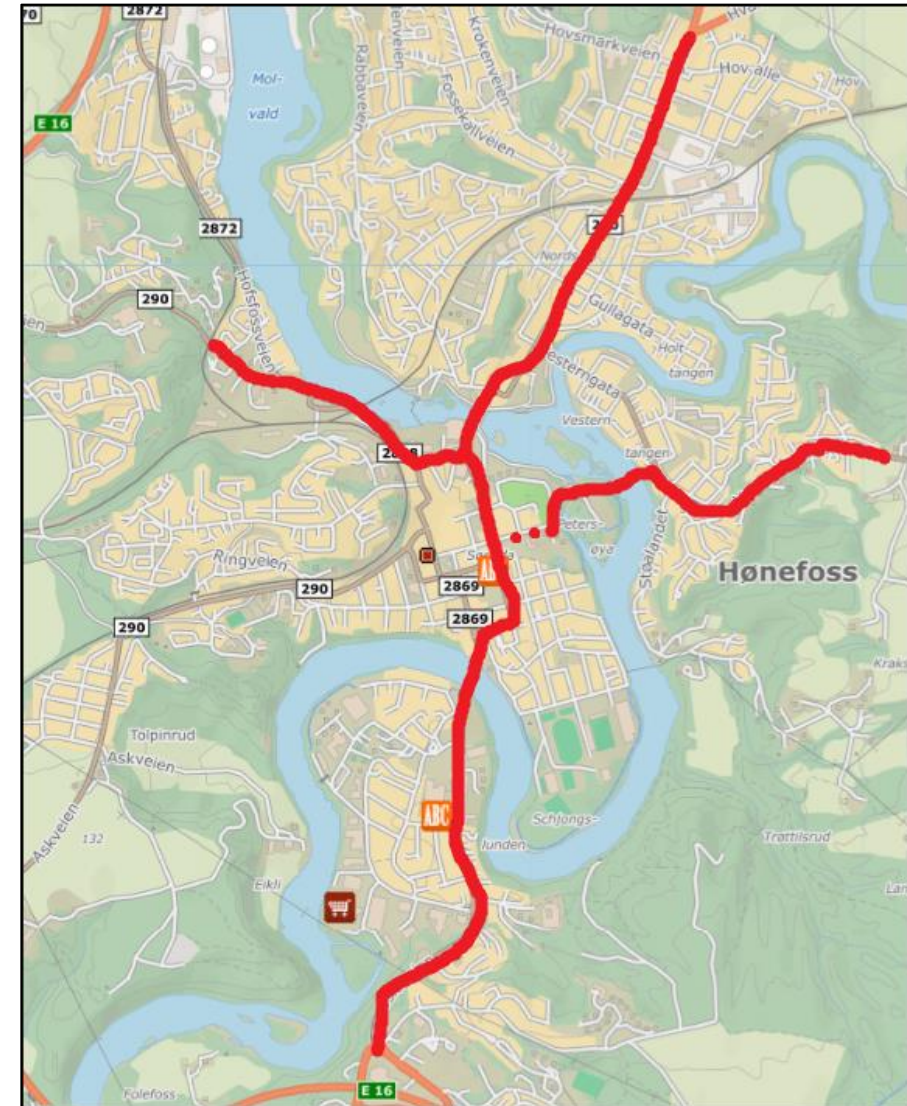
- Eksempel Sokna



Sykkelvei med fortau

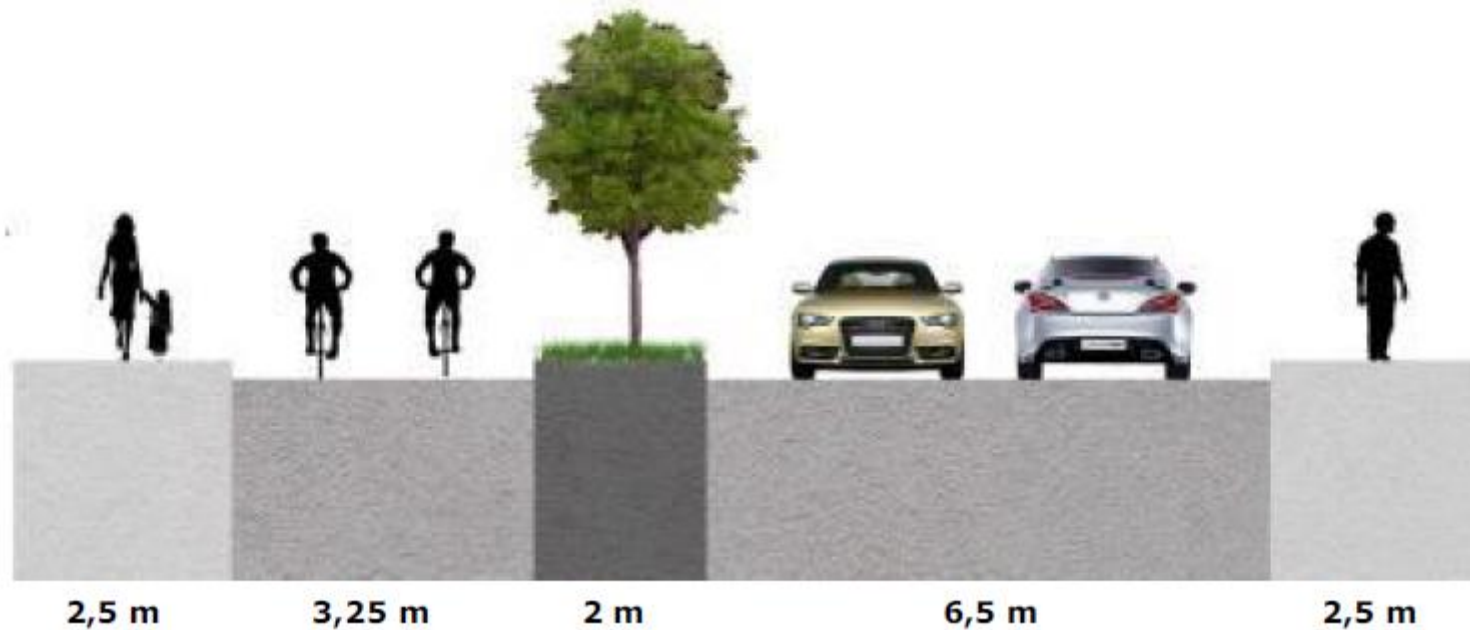


- iii. Sykkelvei med fortau er definert for følgende traséer;
1. Hele nord-sør-aksen mellom Gummikrysset og Hvervenmoen.
 2. Øst-vest mellom toppen av Vesternbakken og vestsiden av Meieritomta.





iii. Fastsette hvilke profiler som skal gjelde;



Eksempel fra "Transportutredning Hønefoss" (2019).



- b.** På traséer der det er tegnet inn kombinert løsning for gang og sykkel skal det i hovedsak være fortau i sentrumsområder, og gang-sykkelvei utenfor sentrumsområdene. Det bør velges gjennomgående løsninger på lengre strekninger.
- Følgende håndbøker og norm skal ivaretas ved utforming av veiprofiler;

Statens vegvesen

- Håndbok N100 (veg- og gateutforming, 2021)
- Håndbok V122 (sykkelhåndboka, 2014)

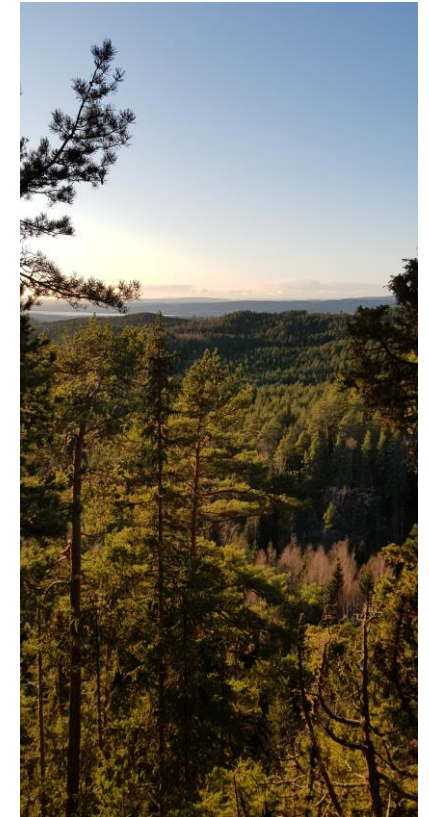
Ringerike kommune

- Veg- og gatenorm (2021)





Hvilke arealer har kommunen «i banken» og hvordan påvirker valg i arealplanleggingen «saldoen» ?



Bilder: Ringerike kommune + Besteforeldrenes klimaaksjon

AREALREGNSKAP





Fra planprogrammet:

- I arbeidet med arealdelen skal vi:
 - Innføre arealregnskap som styringsverktøy for utvalgte arealkategorier.
- Arealregnskapet skal
 - være et verktøy for å overvåke endringer i arealbruk over tid
 - definere og gi oversikt over viktige areal typer
 - brukes som et verktøy til å planlegge for en langsiktig og bærekraftig forvaltning i tråd med kommunens egne målsettinger, og nasjonale og regionale føringer.

To typer arealregnskap: -Arealformål og arealtyper/naturtyper



- Arealdelen vil ha to ulike tabeller med arealregnskapet;
 - én for arealformålene i planen
 - én for utvalgte arealtyper/naturtyper
- Det er den siste tabellen som er ny!
 - ➔ styrke kunnskapsgrunnlaget for å vurdere alternativer og unngå tap og nedbygging av verdifulle arealer.
- For å bli et verktøy til aktiv bruk; velger ut arealkategorier vi har digitale kart over. Dette muliggjør analyser både på kommunenivå, av arealinns spill til arealdelen, reguleringsplanforslag etc.



Arealkategorier vurdert for arealregnskap



Tema	Arealkategori	Data/kartkilde
Jordvern	Fulldyrka	Kilden
	Overflatedyrka	
	Innmarksbeite	
	Dyrkbar mark	
Fastmark	Åpen fastmark + jorddekt fastmark	Kilden
Myr	Myr (samlet areal dyp+grunn+ukjent dybde)	Kilden
Skog	Høybonitetsskog	Kilden
	Middels bonitet	
	Lav bonitet	
	Uproduktiv skog	



Arealkategorier vurdert for arealregnskap fortsetter



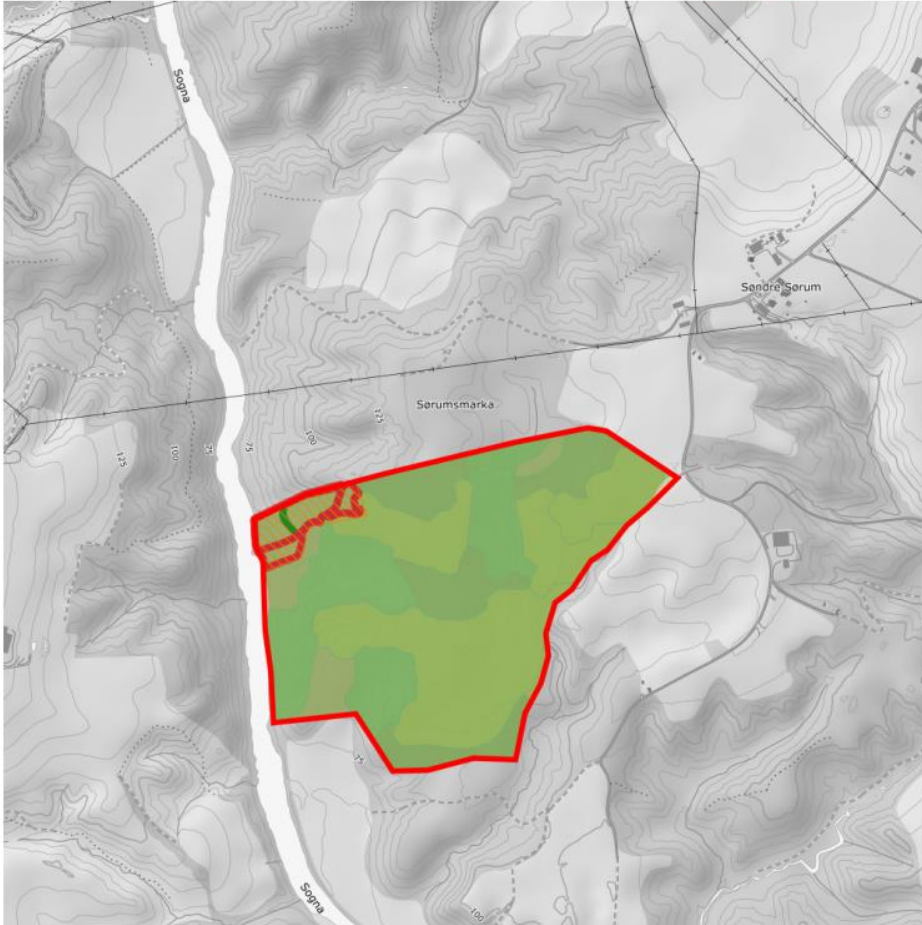
Tema	Arealkategori	Data/kartkilde
Friluftsliv	Strandsone	Kommunens egen kartlegging og verdsetting av friluftsområder (ligger i kommunens kartverktøy + naturbase)
	Lek- og rekreasjonsarealer	
	Nærturterreng	
	Marka	
	Jordbrukslandskap	
	Store områder med tilrettelegging	
	Store områder uten tilrettelegging	
	Utfartsområde	
Naturmangfold	Naturmangfold –svært høy verdi	Temakart naturmangfold –under utarbeidelse. Basert på eksisterende kartlegginger i naturbase + noen GIS-analyser
	Naturmangfold –høy verdi	
	Naturmangfold –middels verdi	
	Noen andre konkrete naturtyper/biotoper av særlig forvaltningsinteresse i Ringerike	





NIBIO
NORSK INSTITUTT FOR
BIOØKONOMI

Skograpport



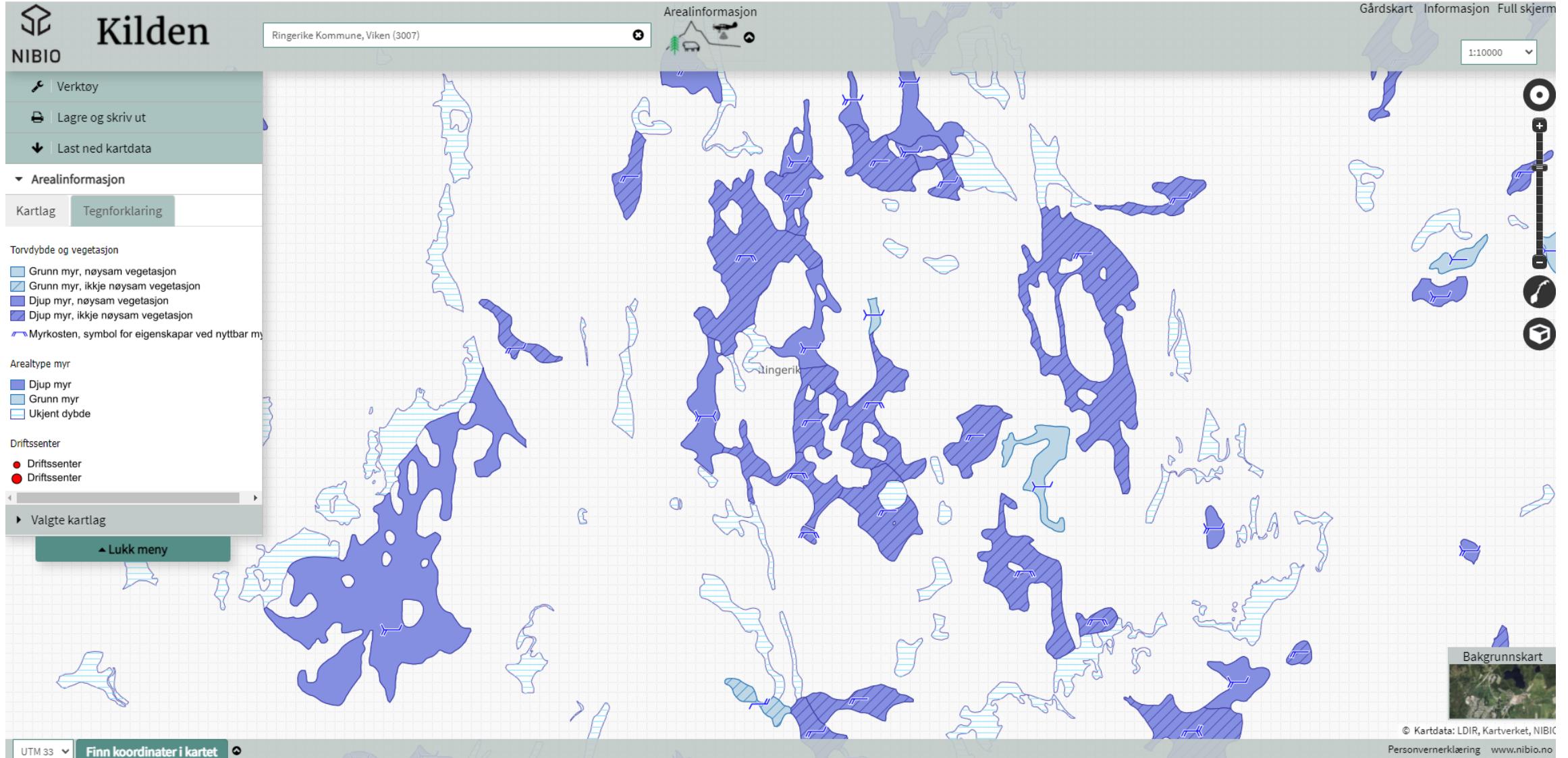
Markslag (AR5) 13 klasser

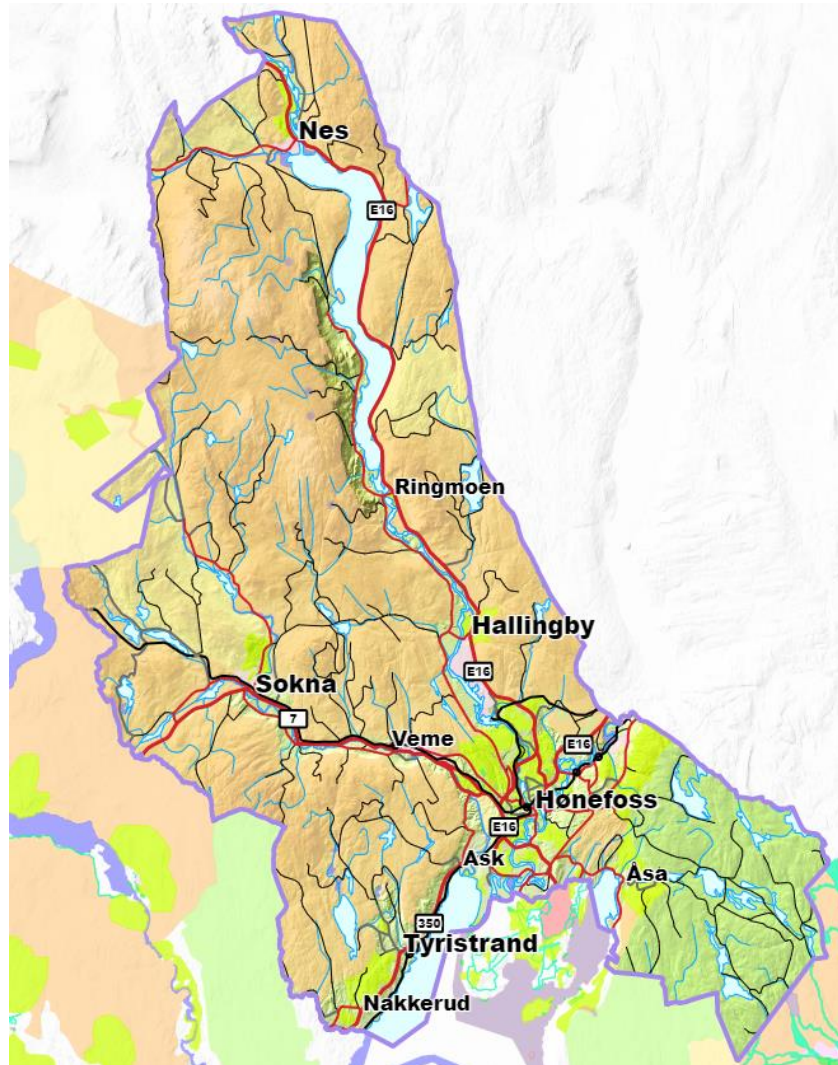
Fulldyrka jord	0,2 daa
Overflatedyrka jord	0,0 daa
Innmarksbeite	0,0 daa
Skog særs høy bonitet	0,0 daa
Skog høy bonitet	223,6 daa
Skog middels bonitet	0,0 daa
Skog lav bonitet	0,0 daa
Uproduktiv skog	0,0 daa
Myr	0,0 daa
Jorddekt fastmark	0,4 daa
Skrin fastmark	0,0 daa
Bebygd, samferdel, vann, bre	0,7 daa
Ikke klassifisert	0,0 daa




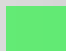

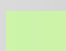
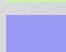





RINGERIKE - nærmest det meste

Arealtype myr i Ringerike



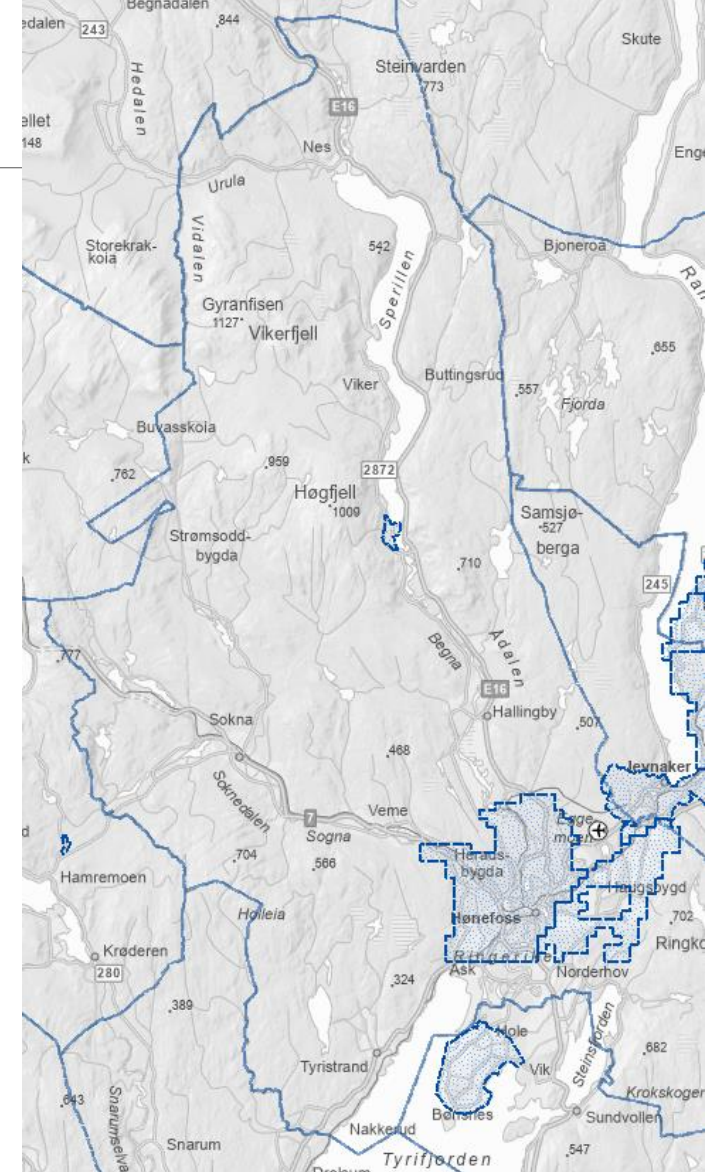


- Kategorier friluftsområder

	Nærturterreng
	Leke- og rekreasjonsområde
	Grønncorridor
	Marka
	Strandsone med tilhørende sjø og vassdrag
	Jordbrukslandskap
	Utfartsområde
	Store turområder med tilrettelegging
	Store turområder uten tilrettelegging
	

Naturmangfold

- Utdfordringer knyttet til kunnskapsgrunnlag:
 - Naturmangfold er kartlagt på flere ulike måter og med ulike metoder, herunder rødlistede arter, naturtyper (gammel og ny metodikk), miljøregistreringer i skog ++
 - Store områder i Ringerike er ikke kartlagt, og i alle fall ikke med nyeste metodikk
- Tiltak:
 - Har meldt inn til Statsforvalter/Miljødirektoratet en rekke områder vi håper prioriteres for kartlegging neste sesong
 - Bør systematisk pålegge tiltakshavere kartlegging hvis mangelfulle registreringer
 - Nytt temakart under utarbeidelse vil vise områder som er viktige for naturmangfold på tvers av de ulike typene registreringer → bruke ifm. arealdelen og inn i arealregnskap
- Temakart utarbeides som digitalt kart som kan oppdateres når kartlegginger oppdateres

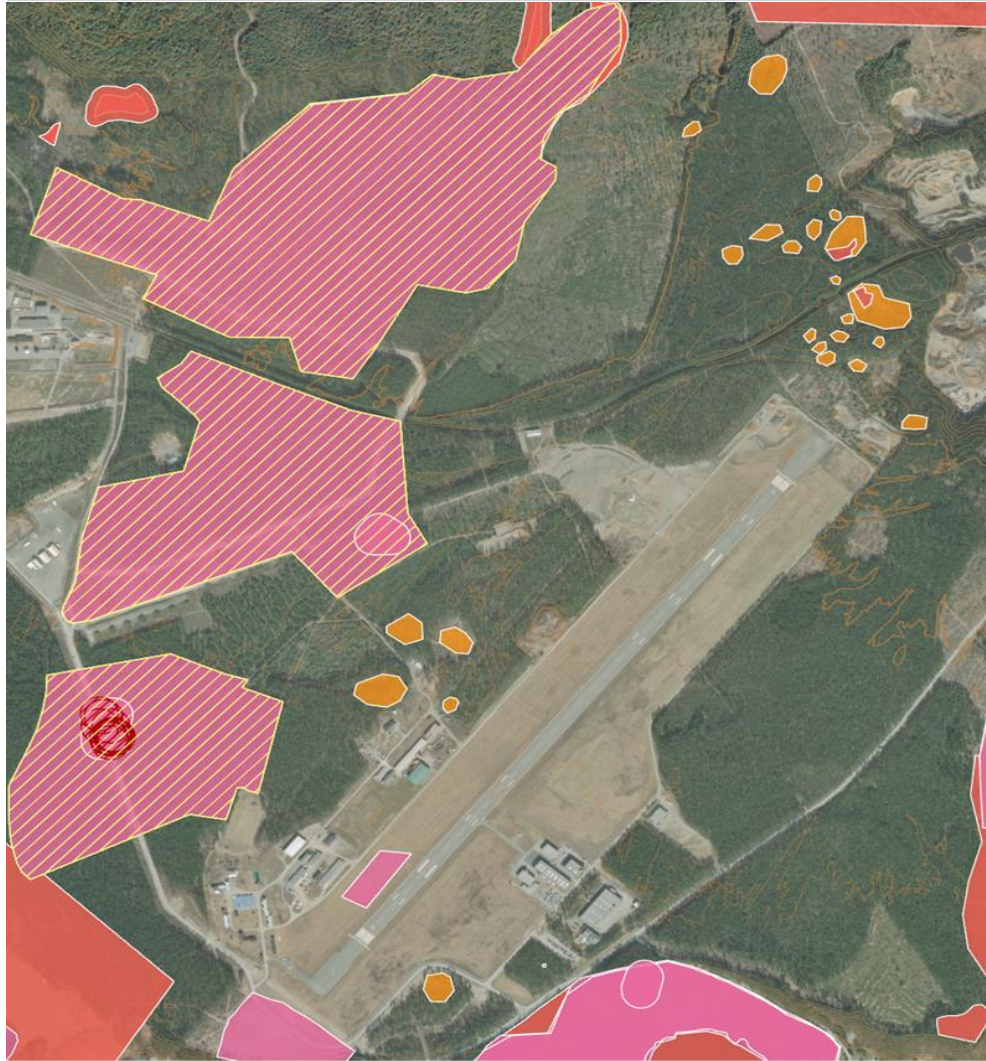


Kart fra Naturbase

Dekningskart over hvor det er kartlagt verdifulle naturtyper etter ny metodikk (NiN) i Ringerike -store områder er ikke kartlagt = skaper usikkerhet



Temakart naturmangfold – under utarbeidelse



- Nytt temakart vil vise områder som er viktige for naturmangfold på tvers av de ulike typene registreringer:
 - Svært høy verdi (rosa)
 - Høy verdi (rød)
 - Middels (orange)
- Velge ut noen konkrete naturtyper vi særlig bør følge med på: prioriterte og freda arter, utvalgte naturtyper, sandfurskog, kalkskog, verdifull vassdragsnatur (minus vannoverflate), raviner, dødisgroper.

Arealregnskap

Gul skravur: sandfurskog

Rød skravur/ringer: prioritert art (vernet etter naturmangfoldloven)

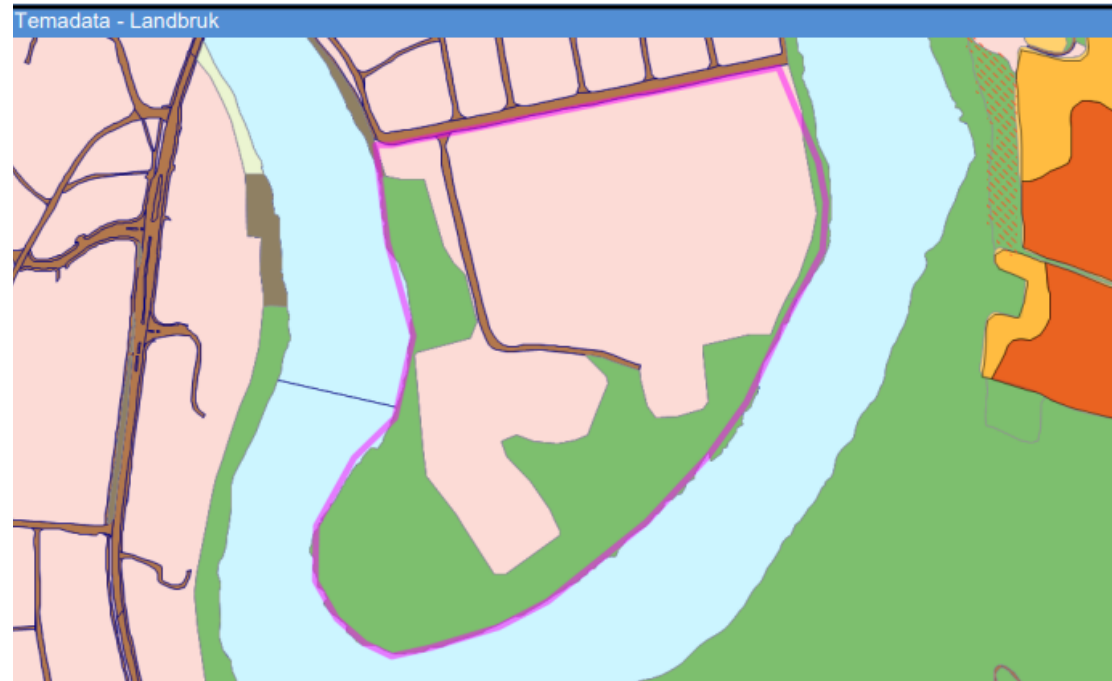


Arealrapport fra Schjongslunden



- Fotrute
- Registrert friluftslivsområde
- Strandsone med tilhørende sjø og vassdrag
- Svært viktig friluftslivsområde
- Nærturterreng
- Leke- og rekreasjonsområde
- Viktig friluftslivsområde

Analysetema	Antall	Registrert	Ikke registrert	Areal
Fotrute	6	x		
Svært viktig friluftslivsområde	1	x	74413.41m ²	
Viktig friluftslivsområde	1	x	1368.98m ²	
Nærturterreng	1	x	74413.41m ²	
Strandsone med tilhørende sjø og vassdrag	1	x	1368.98m ²	



- Dyrkbar jord
- Fulldyrka jord
- Jorddekt fastmark
- Samferdsel
- Svært god jordkvalitet
- Skog av høg bonitet
- Åpen skinn fastmark
- Vann
- God jordkvalitet
- Uproduktiv skog
- Bebyggd

Analysetema	Antall	Registrert	Ikke registrert	Areal
Skog av høg bonitet	2	x		67283.91m ²
Jorddekt fastmark	1	x		100.88m ²
Åpen skinn fastmark	1	x		100.88m ²
Bebyggd	2	x		115882.33m ²
Samferdsel	2	x		2521.77m ²
Vann	2	x		1375.68m ²



Arealrapport – eksempel arealinns spill 70 –Sokna



- Viktig friluftslivsområde
- Registrert friluftslivsområde
- Nærturterreng
- Strandsone med tilhørende sjø og vassdrag
- Jordbrukslandskap
- Store turområder uten tilrettelegging

Ingen treff i temadatabasen.

Tema uten treff:

- | | | |
|----------------------------------|---|--|
| Statlig sikra friluftslivsområde | Fotroute | Sykkelrute |
| AnnenRute | Skiløype | Svært viktig friluftslivsområde |
| Viktig friluftslivsområde | Registrert friluftslivsområde | Friluftslivsområde - Ikke klassifisert |
| Nærturterreng | Leke- og rekreasjonsområde | Grønnkorridor |
| Marka | Strandsone med tilhørende sjø og vassdrag | Jordbrukslandskap |
| Utfartsområde | Store turområder med tilrettelegging | Store turområder uten tilrettelegging |
| Særlige kvalitetsområder | Andre friluftslivsområder | |

- Dyrkbar jord
- Svært god jordkvalitet
- God jordkvalitet
- Fulldyrka jord
- Skog av høg bonitet
- Skog av middels bonitet
- Jorddekt fastmark
- Åpen skrin fastmark
- Bebyggd
- Samferdsel
- Vann

Analysetema	Antall	Registrert	Ikke registrert	Areal
Dyrkbar jord	1	x		2.46m ²
Dyrkbar jord - Ikke endret	1	x		2.46m ²
God jordkvalitet	1	x		18.49m ²
Skog av høg bonitet	4	x		27389.41m ²
Jorddekt fastmark	2	x		2388.2m ²
Åpen skrin fastmark	2	x		2388.2m ²
Bebyggd	2	x		1701.93m ²
Samferdsel	4	x		1710.95m ²

Tabell dere vil kunne få sammen med arealforslag når verktøyet er klart



Tema	Arealkategori	Areal (m2)
Jordvern	Fulldyrka	X
	Overflatedyrka	X
	Innmarksbeite	X
	Dyrkbar mark	X
Fastmark	Åpen fastmark + jorddekt fastmark	X
Myr	Myr (samlet areal dyp+grunn+ukjent dybde)	X
Skog	Høybonitetsskog	X
	Middels bonitet	X
	Lav bonitet	X
	Uproduktiv skog	X

Alle kategoriene vil også kunne vises i digitalt kart!

Ved forslag om arealbruksendringer vil arealregnskapet gi grunnlag for beregning av klimagassutslipp fra redusert karbonbinding.

Friluftsliv	Strandsone	X
	Lek- og rekreasjonsarealer	X
	Nærturterreng	X
	Marka	X
	Jordbrukslandskap	X
	Store områder med tilrettelegging	X
	Store områder uten tilrettelegging	X
	Utfartsområde	X
	Naturmangfold	Naturmangfold –svært høy verdi
Naturmangfold –høy verdi		X
Naturmangfold –middels verdi		X
prioriterte og freda arter		X
utvalgte naturtyper		X
sandfuruskog		X
kalkskog		X
verdifull vassdragsnatur (minus vannoverflate)		X
raviner		X
dødisgroper		X



Til diskusjon/innspillrunde



- Hva skal til for at arealregnskapet blir et nyttig verktøy for dere som folkevalgte? F.eks. med hvilke saker ønsker dere at arealanalyse legges ved, frekvens oppdatering av arealregnskapet på kommunenivå etc.?
- Har dere innspill til forslaget til arealkategorier som skal inngå? Noe dere savner?



Avslutning og takk!



RINGERIKE
nærmest det meste



RINGERIKE
KOMMUNE