



RINGERIKE  
KOMMUNE



## KOMMUNEPLANENS SAMFUNNSDEL 2021-2030

Vedtatt i kommunestyret 30.09.2021 sak 144/21



Ringerike skal være et inkluderende samfunn,  
hvor vi sammen skaper gode, aktive liv.

---

Ringerike kommune kan ikke løse utfordringene alene.

For å nå målene, vil det kreves en felles innsats fra alle i Ringerikssamfunnet.

# Vi er klare!

---

Ringerike Ishockeyklubb gjør en innsats, men vi er klare til å gjøre en enda større innsats.

Klubben er så mye mer enn et sted å spille ishockey. Vi vil bidra til at Ringerike skal nå sine mål.

Forberede – fullføre - glede



## 2.1.3 Delmål

### Legge til rette for gode møteplasser for alle grupper i samfunnet.

- Hockeyhallen har blitt en møteplass
  - For barn og ungdom som vil spille hockey
  - Foreldre og foresatte (den største lag-enheten vår er pappa-laget)
  - Næringslivet, sponsorer møtes på kamp og treff utenom
  - Publikum, store og små – her er alle velkommen!
  - Inviterer inn grupper som ikke ville ha gått på hockeykamp på egenhånd (f.eks. de med behov for tilrettelagte tjenester i kommunen og Fontenehuset.)
- Hockeykamp er underholdning for alle
  - Arrangement med topp kvalitet på lyd og lys
  - Musikk, underholdningsinnslag, effekter
  - Engasjement og topp stemning





## HOVEDMÅL 2.2. I Ringerike opplever innbyggerne mestring, og alle har mulighet til å delta i kultur-, idretts- og andre fritidsaktiviteter.

---

### Hockey er for alle

- I Ringerike Ishockeyklubb er alle velkommen. Her blir man tatt vare på.
- Her får du låne utstyr og barn av familier som tidvis kan ha litt trang økonomi får støtte til treningsavgift og medlemskontingent.
- Vi har gratis skøyte- og hockeyskole. Mer enn 100 barn har deltatt denne sesongen!
- Her kan du utvikle deg sammen med andre, mestre skøytegang, mestre lagarbeid, kjenne på glede, kjenne på motgang, stå sammen og være en del av noe.

## HOVEDMÅL 3.7. I Ringerike er det gode oppvekstsvilkår for barn og unge.

---

- Tilbyr barn og ungdom aktivitet på isen rett etter skoleslutt. Hockey Akademiet er et tilbud som gjelder helt fra barn i 1.klasse og opp til ungdommer som går på ungdomsskolen.
- Barn og unge får gode forbilder gjennom tett samarbeid mellom bredde og elite i klubben.



## HOVEDMÅL 3.5. I Ringerike jobber vi forebyggende i alt vi gjør, og prioriterer tidlig innsats for å sikre god psykisk og fysisk helse og livskvalitet for alle.

- I en verden preget av utenforskap, mental uhelse og fysisk inaktivitet kan du være trygg på at du kan komme som du er helt uten et forhold til hockey og teste ut dette miljøet og kanskje bli en del av det.
- Du kan også bli en del av miljøet selv om du ikke spiller hockey:
  - Vi samarbeider med Fontenehuset Hønefoss
  - Har en varig tilrettelagt arbeidsplass – som gjennom et godt og inkluderende miljø har blitt en ressurs og flott ambassadør for klubben.
- Samarbeid med Rosa sløyfe-aksjonen hvert år.
- Bamsekamp med inntekt til for Barnekreftforeningen.



## HOVEDMÅL 3.9. Det skal legges til rette for at alle skal ha mulighet til å gjennomføre utdanning for å være rustet til framtidens arbeidsliv.

---

- 3-årig prosjekt sammen med Hønefoss videregående skole.
- Målsetning om en hel klasse som kan velge yrkesfag samtidig som de satser på hockey.
- Hindre frafall fra skole og idrett
- Sikrer lærlingeplasser gjennom våre sponsorer
- Et tilbud som vil trekke ungdom til Ringeriksregionen



Foto: Ringerikes Blad

# Hva er utfordringen?

---

Kapasiteten på dagens isflate er sprengt

- Barn må trene på sen kveldstid
- Ikke rom for utvikling
  - Ikke plass til flere lag i aldersbestemte klasser
  - Jentesatsningen vil stoppe opp
  - Utvikling av spillere stopper opp da de ikke får trene flere dager i uken
- Har ikke nok garderobeplass
- Elitelaget spiller på dispensasjon i eliteserien pga dagens status på Schjongshallen.







# Nye Schjongshallene

Ny ishall for Ringerike Ishockey  
Konseptstudie

D A R K



## Dark Arkitekter

DARK arkitekter ble etablert i 1988, og har de siste 30 årene arbeidet med flere av landets største og viktigste prosjekter.

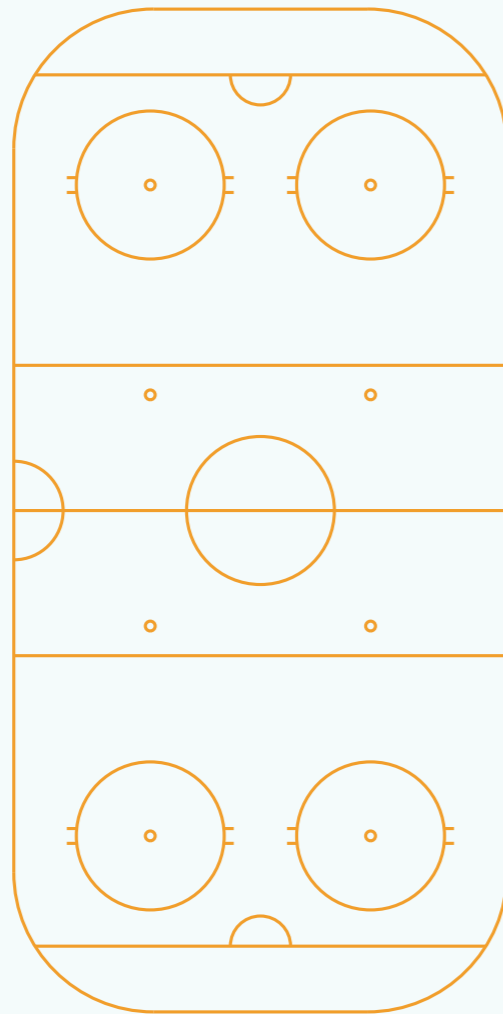
Forankring av kvaliteter er noe av det viktigste vi arkitekter driver med. Fra et område skal utvikles til et bygg tas i bruk er det en rekke utfordringer, interesser og ambisjoner som skal vurderes og balanseres.

Våre beste prosjekter er de der vi har fått være med fra start til slutt, i et gjensidig samarbeid med oppdragsgiver og øvrige konsulenter. Vi mener at kvaliteter avdekkes i mulighetsstudier, forankres i reguleringsfasen, foredles i forprosjektet og settes til livs i detaljprosjektene.

Som arbeidsmetode setter vi sammen team med sammensatt kompetanse, der nysgjerrighet, kreativt pågangsmot og tverrfaglig kunnskap kokes sammen for å løse oppgaven vi står ovenfor på best mulig vis.

Parallellt med den kreative prosessen setter vi oss grundig inn i reelle retningslinjer og problemstillinger i aktuelle plan- og regulerings saker, slik at vi kan presentere et spennende og innovativt prosjekt, med en fot i virkeligheten.

Slik skaper **DARK** bygg for fremtiden.



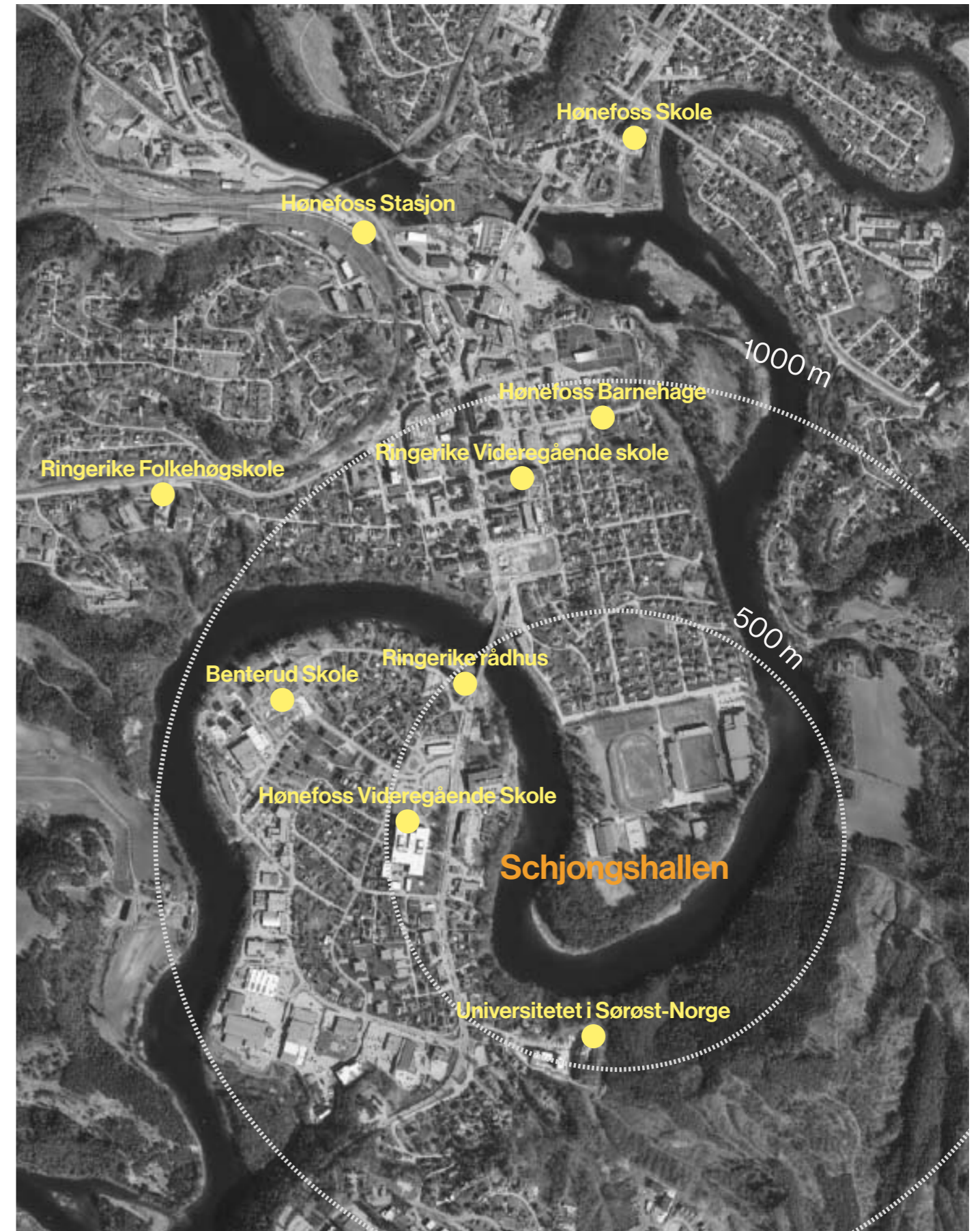
# Innhold

<b>Introduksjon</b>	/ stedsanalyse // lesning av stedet /// oppgaveforståelse og føringer //// situasjonsplan
<b>Konsept</b>	/ introduksjon // referanser /// fasade //// ankomst ///// detaljering
<b>Funksjon</b>	/ grunnlag og befaringer // plantegninger /// snitt //// plangrep



# Stedsanalyse

Schjongstangen ligger syd for Hønefoss sentrum og er avgrenset av Storelva på tre sider. Schjongstangen har en konsentrasjon av idrettsbygg og anlegg som er omkranset av en furulund. Området er tilrettelagt for idrett og rekreasjon. Hønefoss sentrum er en kompakt struktur med flere urbane funksjoner tett knyttet opp til hverandre. Flere skoler, barnehager og høyskoler/universiteter ligger i gangavstand til Schjongstangen. Det ligger et viktig potensiale i å utvikle Schjong for å skape et variert og inkluderende tilbud for Hønefoss sin befolkning i alle aldre.



# Oversikt

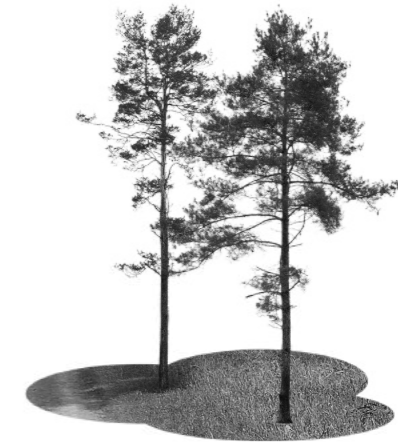


# Lesning av stedet

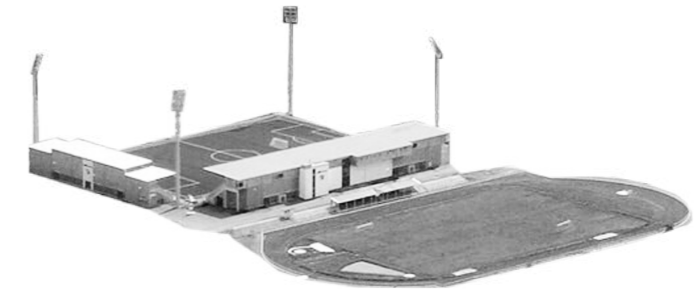
Schjongstangen og Schjongshallen tilhører både Ringerike, Hønefoss og Ringerike Ishockey. Vår lesning av stedet tar utgangspunkt i at videre utvikling skal være lokalt forankret, inkluderende og passende til det lokale fysiske miljø. En særlig kvalitet ved stedet er en naturskjønn furuskog som omkranser dagens Schjongshallen. Dette er både en fantastisk ressurs og noe vi mener at en fremtidig bebyggelse skal understøtte. Videre så skal det påpekes at Schjongsområdet som en helhet forstås som et viktig sentrum for både bredde- og toppidrett. Dette betyr at den nye Schjongshallen skal oppkobles på eksisterende bevegelsesmønstre og fungere i harmoni med de andre fasilitetene i området. I tillegg til dette, så spiller Ringerike Ishockey en viktig rolle for stedsidentiteten. Vi ønsker at Ringerike Ishockey blir synonymt med Schjongstangen og baserer stedsforståelsen og oppgaven i sin helhet på at dette er ishockeyens hjem i Hønefoss.



Furuskogen



Schjongstangen



Ringerike Panthers



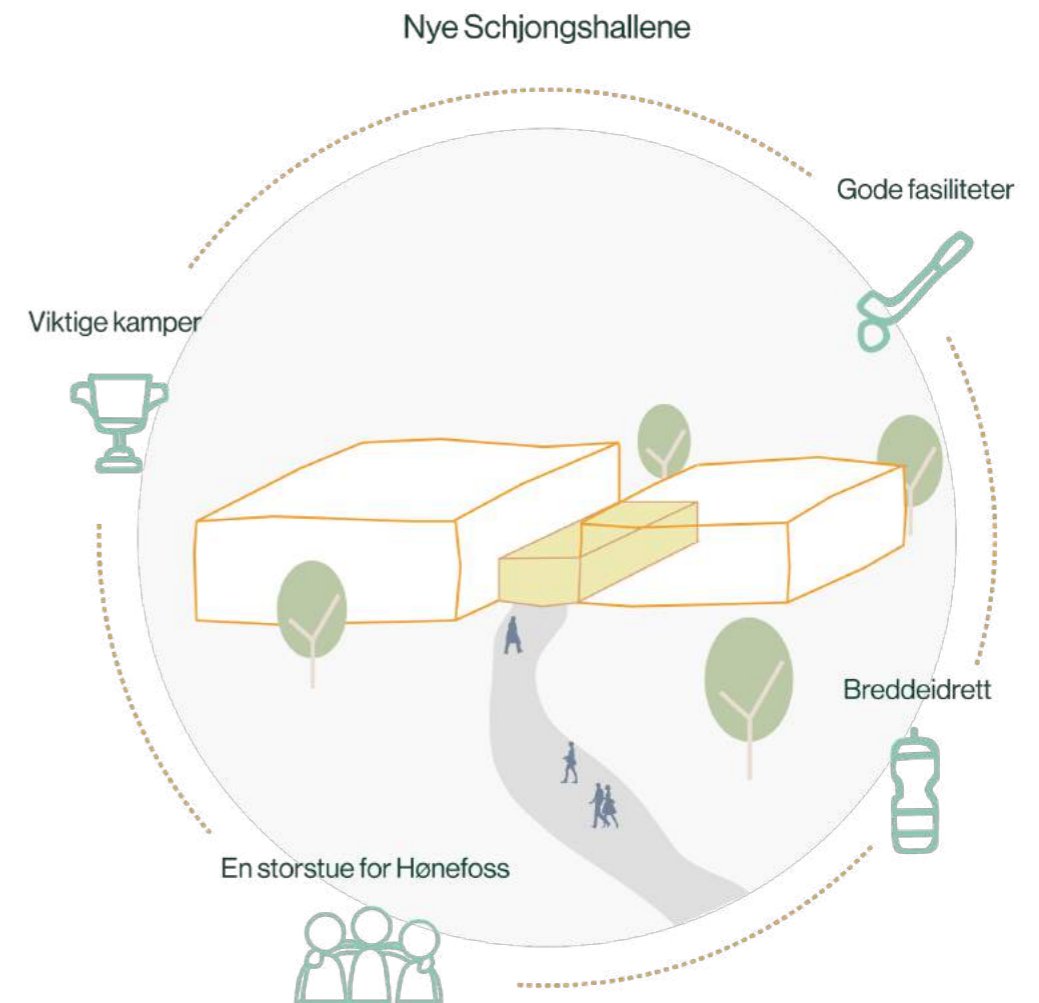
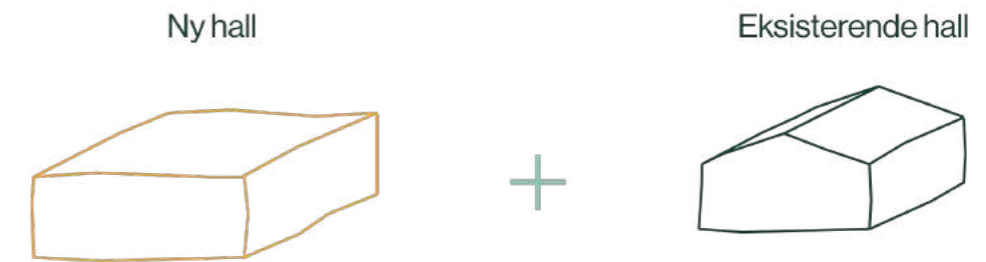
Ringerike Ishockey Bredde





# Oppgaveforståelse

Prosjektet tar utgangspunkt i å beholde dagens Schjongshallen og bygge en ny ishockeyhall i forlengelse med den eksisterende strukturen. Den nye ishockeyhallen skal kunne imøtekomme alle behovene som dagens Schjongshallen delvist ikke innfrir. Videre så velger vi å bygge de to hallene sammen med et mellomledd. Dette vil radikalt øke funksjonaliteten til den eksisterende Schjongshallen ettersom de nye fasilitetene vil være tilgjengelige i alle bygg. Videre så skaper dette god synergi og bedre bevegelse i bygget som vil kunne håndtere en daglig drift av både bredde- og toppidrett. Sist vil vi påpeke at vi forstår dette prosjektet som en storstue for både Ringerike Ishockey og hele Hønefoss. Ishockeyklubben er en grasrotsorganisasjon med dugnadsånd, pasjon for idretten og et fantastisk miljø. Dette er kvaliteter som skal løftes og inndras i hele bygget. Vi ønsker å skape både funksjonelle og inkluderende rom for gode opplevelser, breddeidrett og de store kampøyeblikkene.



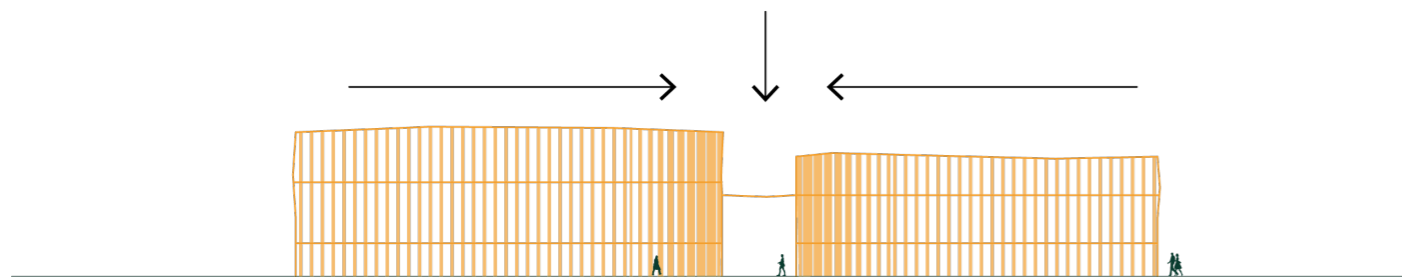
# Konsept

## Hockeyens formspråk og stedets identitet

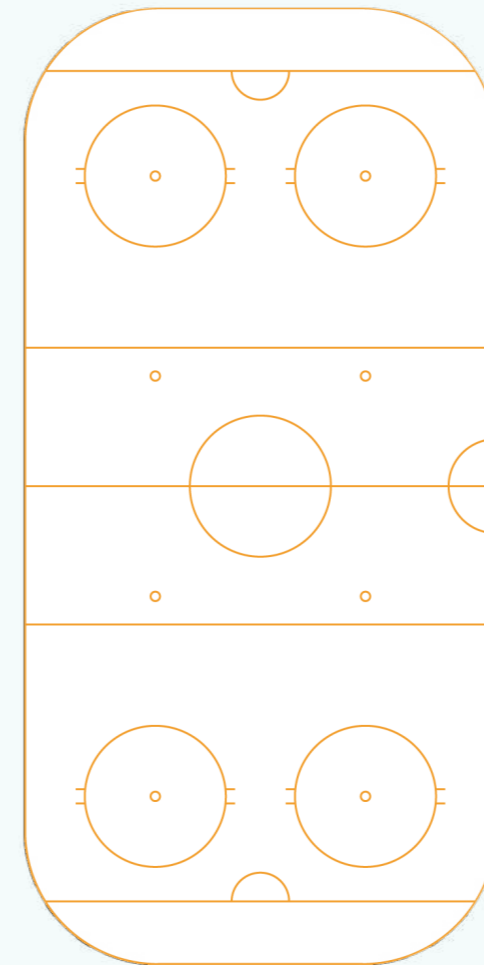
Konseptet for sammenbyggingen av de to hallene baserer seg på ishockeyens avrundete former og furuskogens vertikali-tet. Fasaden får et tydelig ansikt utad som henter inspirasjon fra de omkringliggende trærne. Dette formspråket brukes aktivt for å skape bevegelse som tydelig markerer en hovedinn-gang.



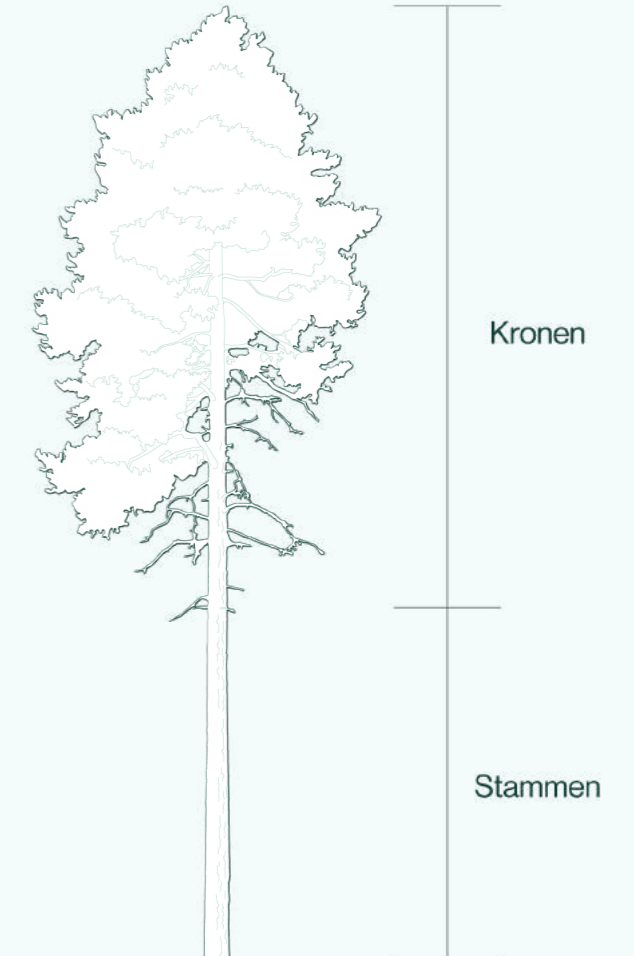
Fasaden blir stammen for det grønne omkringliggende



Byggenes form relaterer seg til formålet og bruker formene til å visuelt orientere bruker og publikum



Konseptdiagram







# Konzept

*Referanser*



# Konzept

*Fassade*



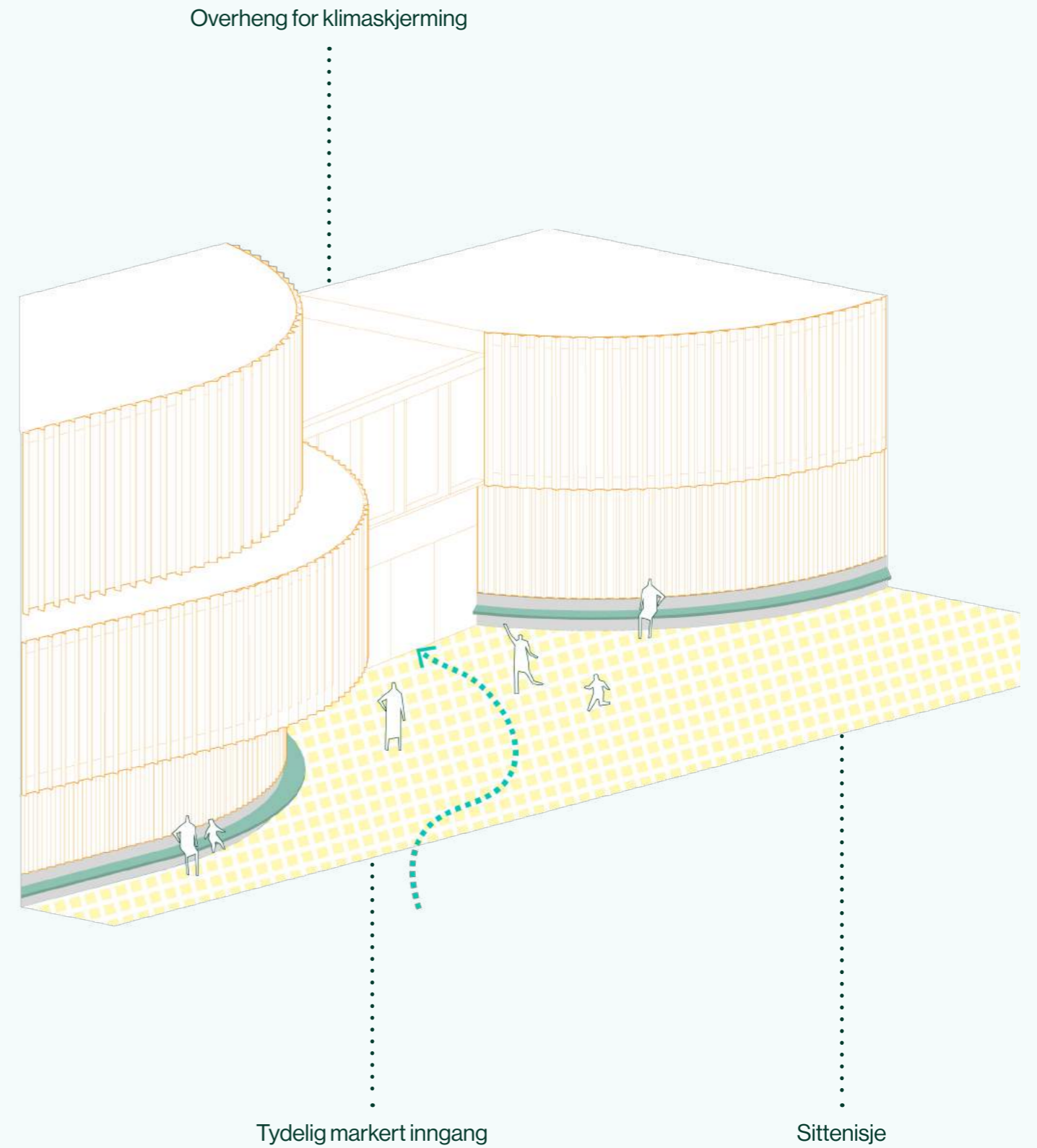
# Konsept

## Ytre rom



Ankomst

For at bygningen skal oppleves som inviterende og tilgjengelig har førsteetasjen blitt designet for å møte den menneskelige skala. Sitteplasser under et overdekke skaper en overgang mellom ute og inne. Her vil man kunne oppholde seg på vei til trening, før man henter barn eller bare som en pause på tur.



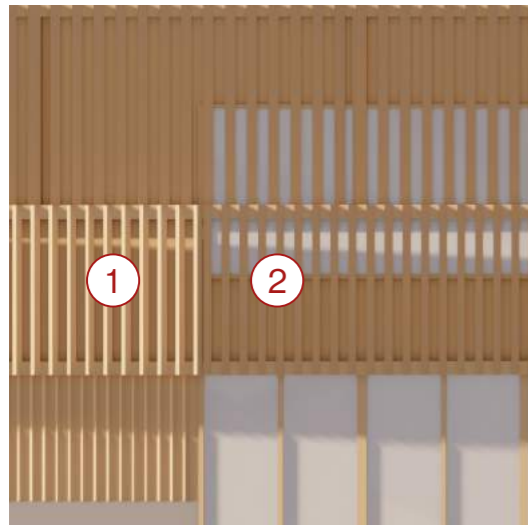
# Konsept

*Komposisjon*



# Konsept

## Detaljering



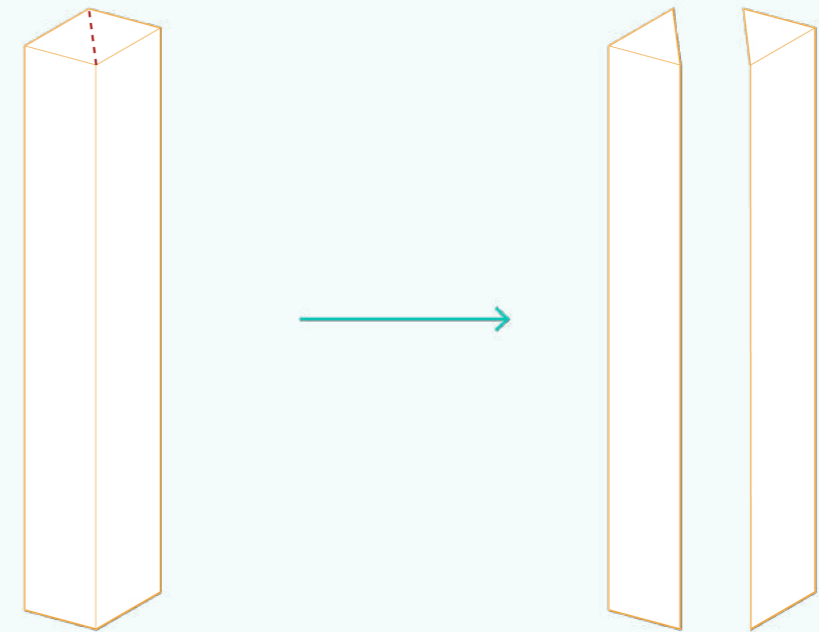
Morgen



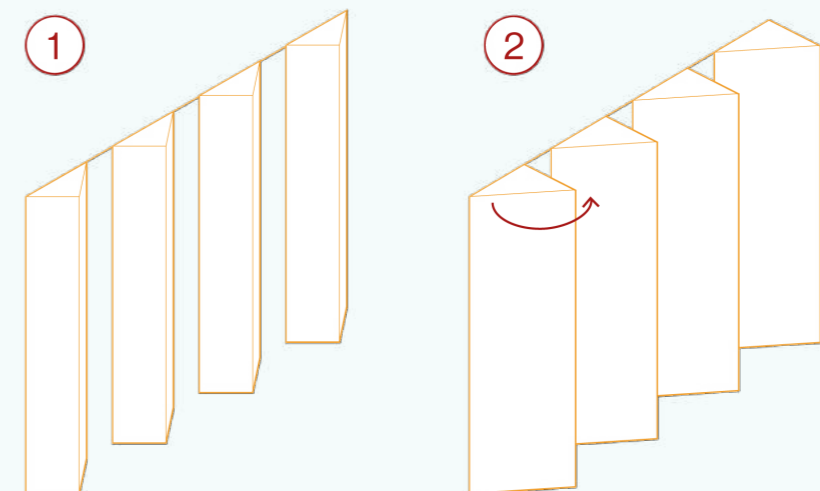
Dag



Ettermiddag



Spiler produsert uten materialesvinn



Rotering av samme profil



# Grunnlag/Befaringer

Schjongshallen



Isbane

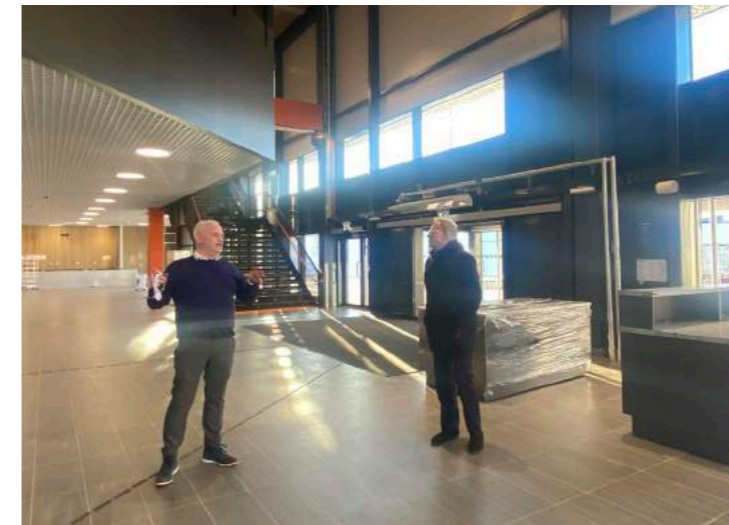


Teknikk

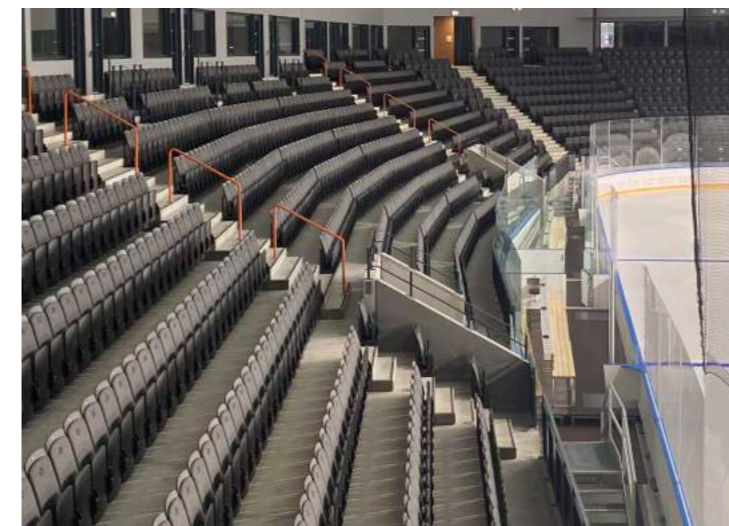


Eksisterende fasade

Askerhallen



Messanin



Tribuneløsning

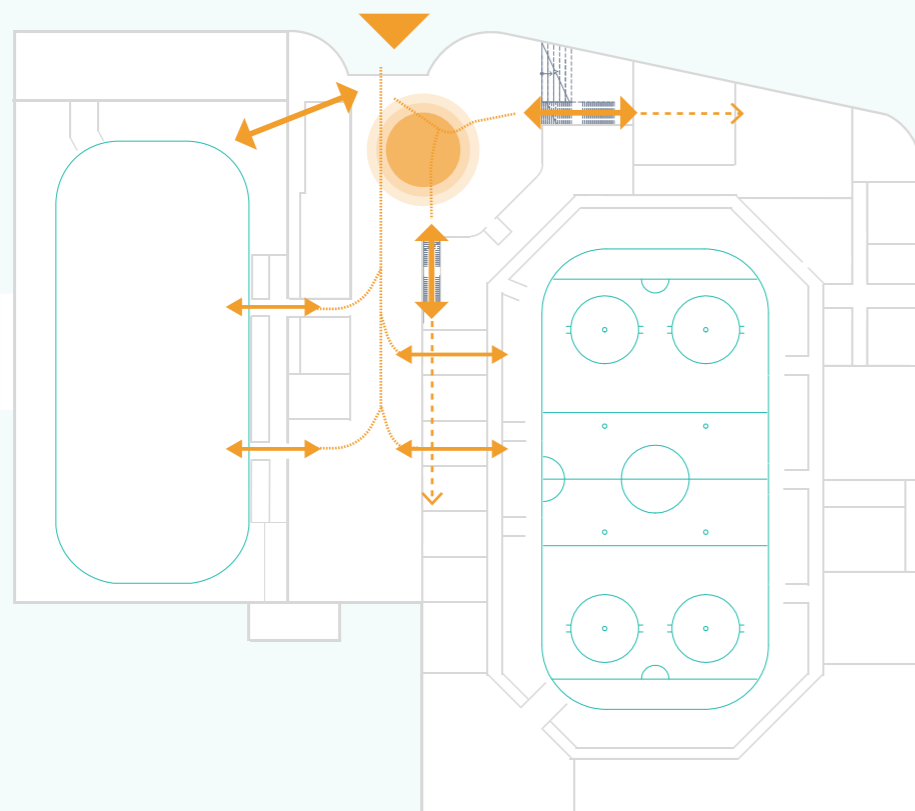


Dimensjoner

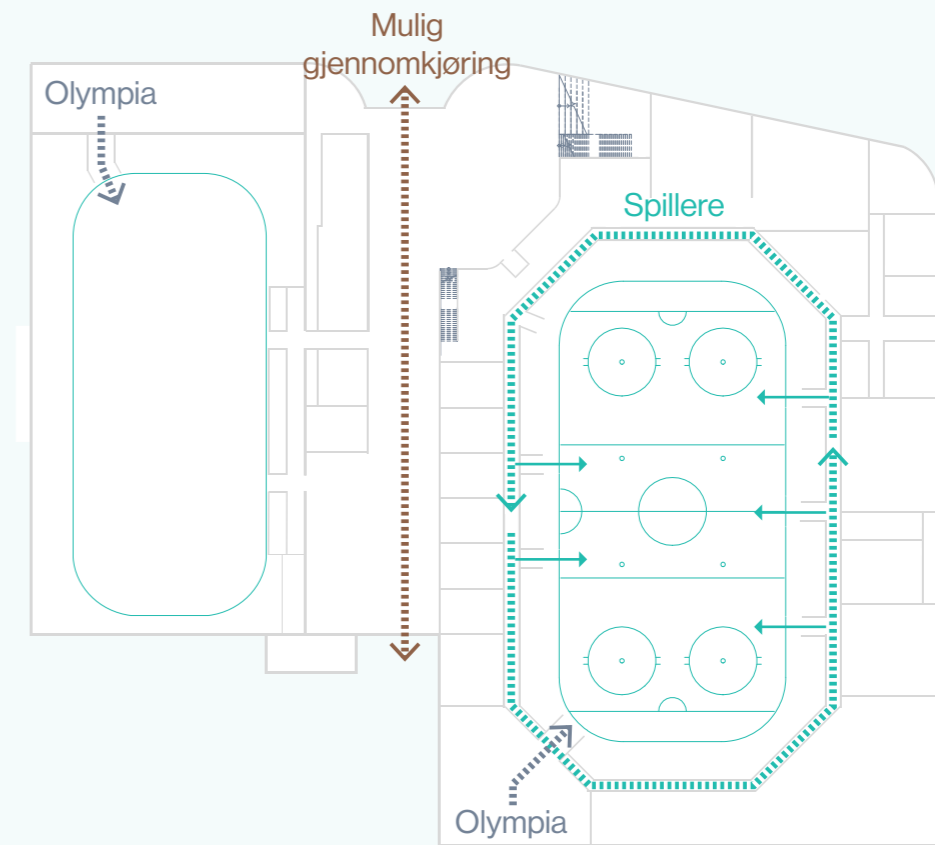




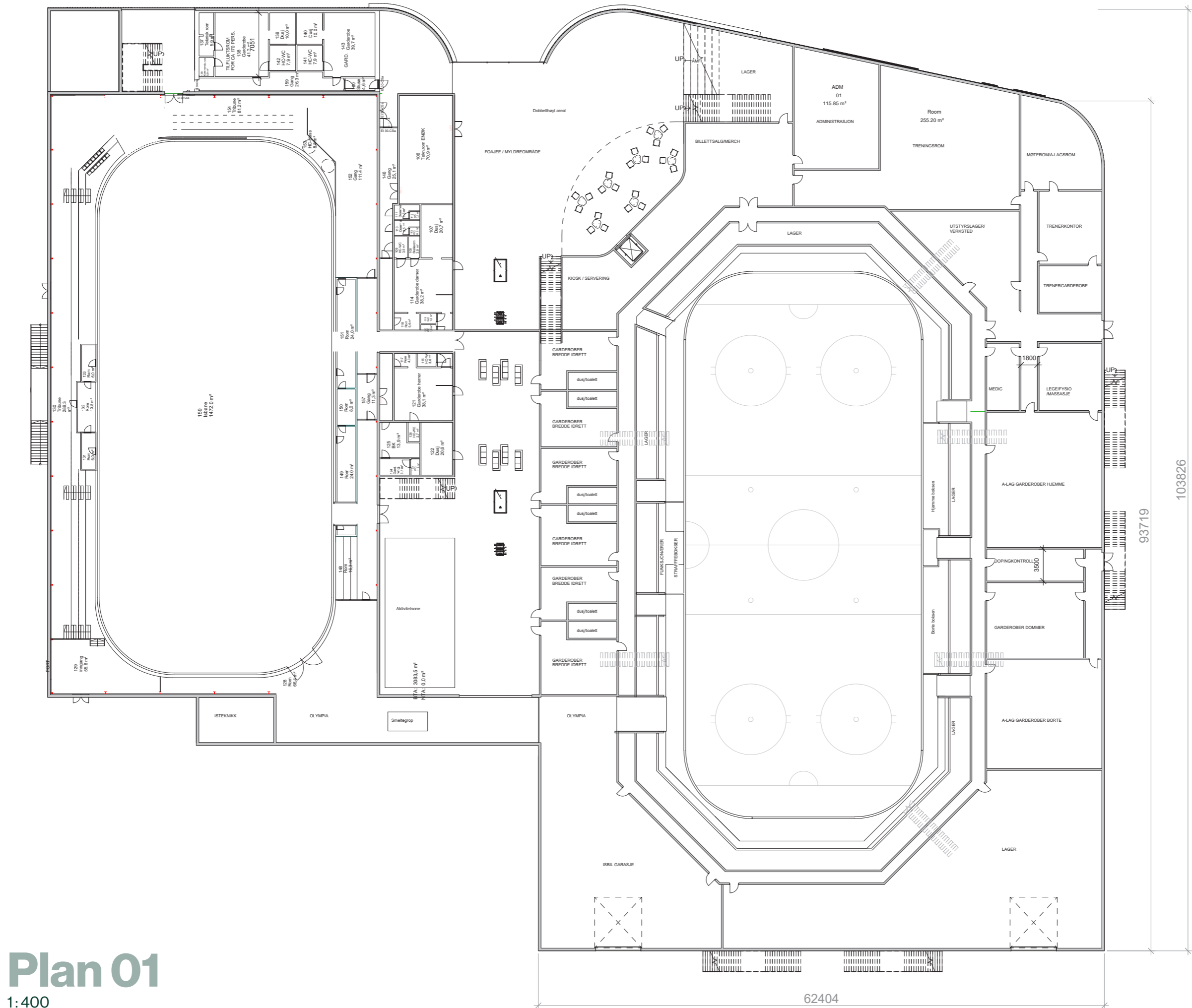
## Publikum



## Logistikk





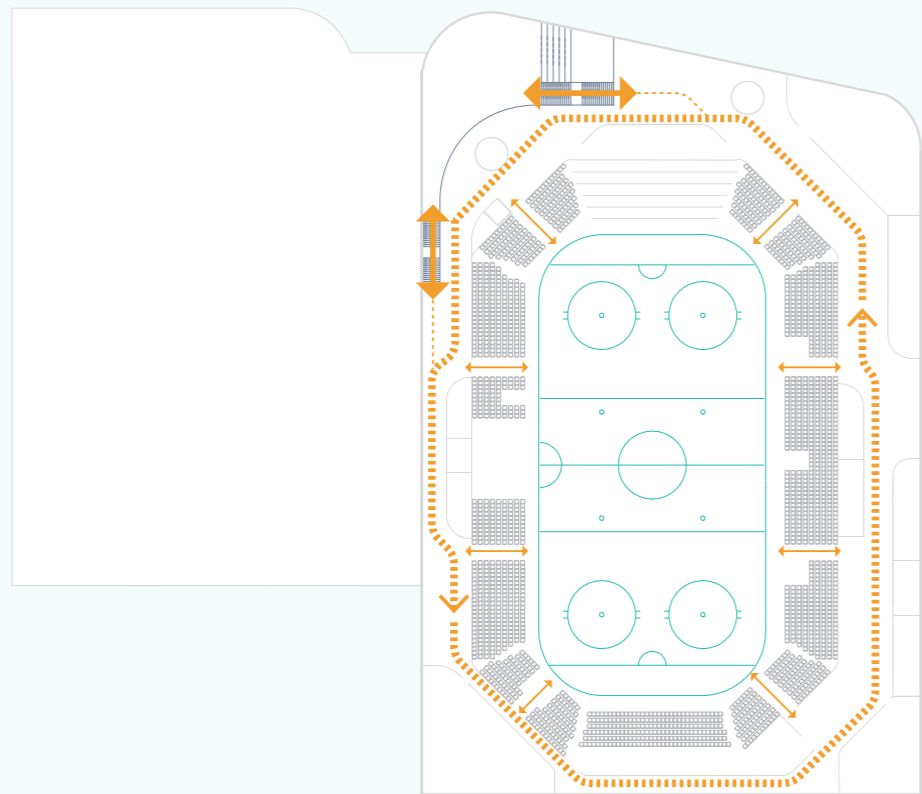


# Plan 01

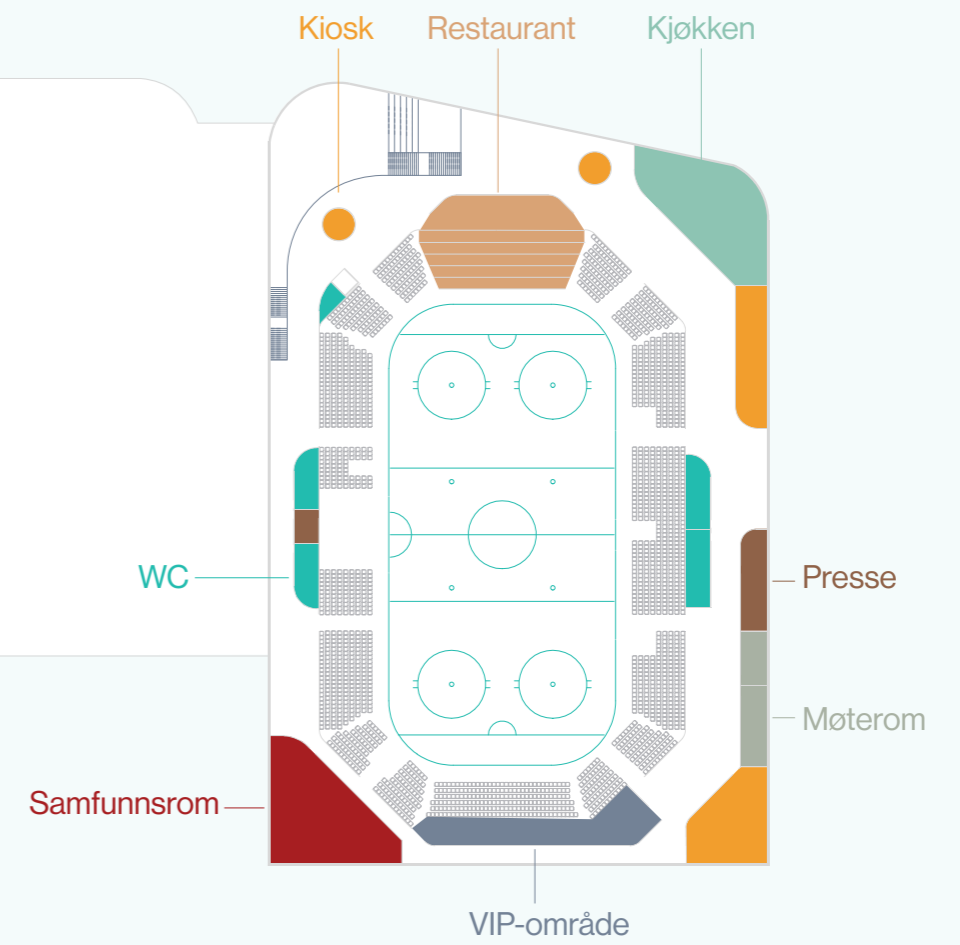
1:400



## Publikum



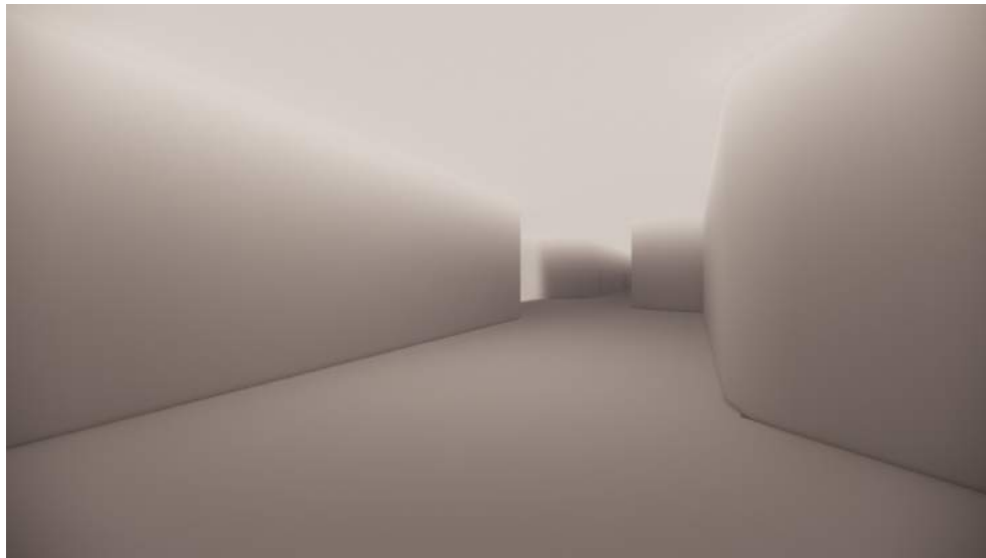
## Funksjoner



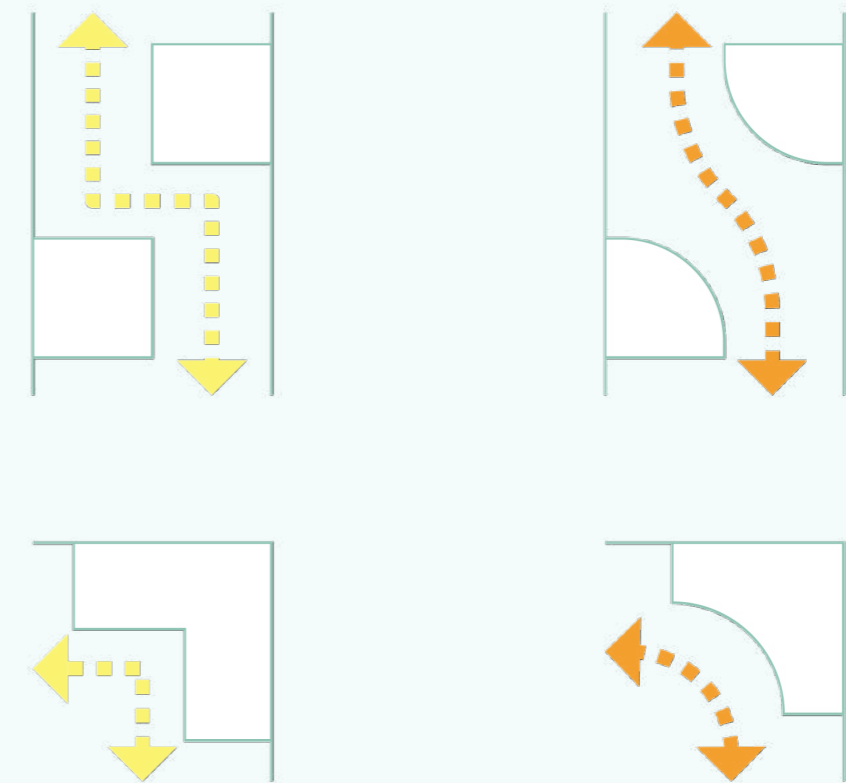
# Planprinsipper

Plan 02

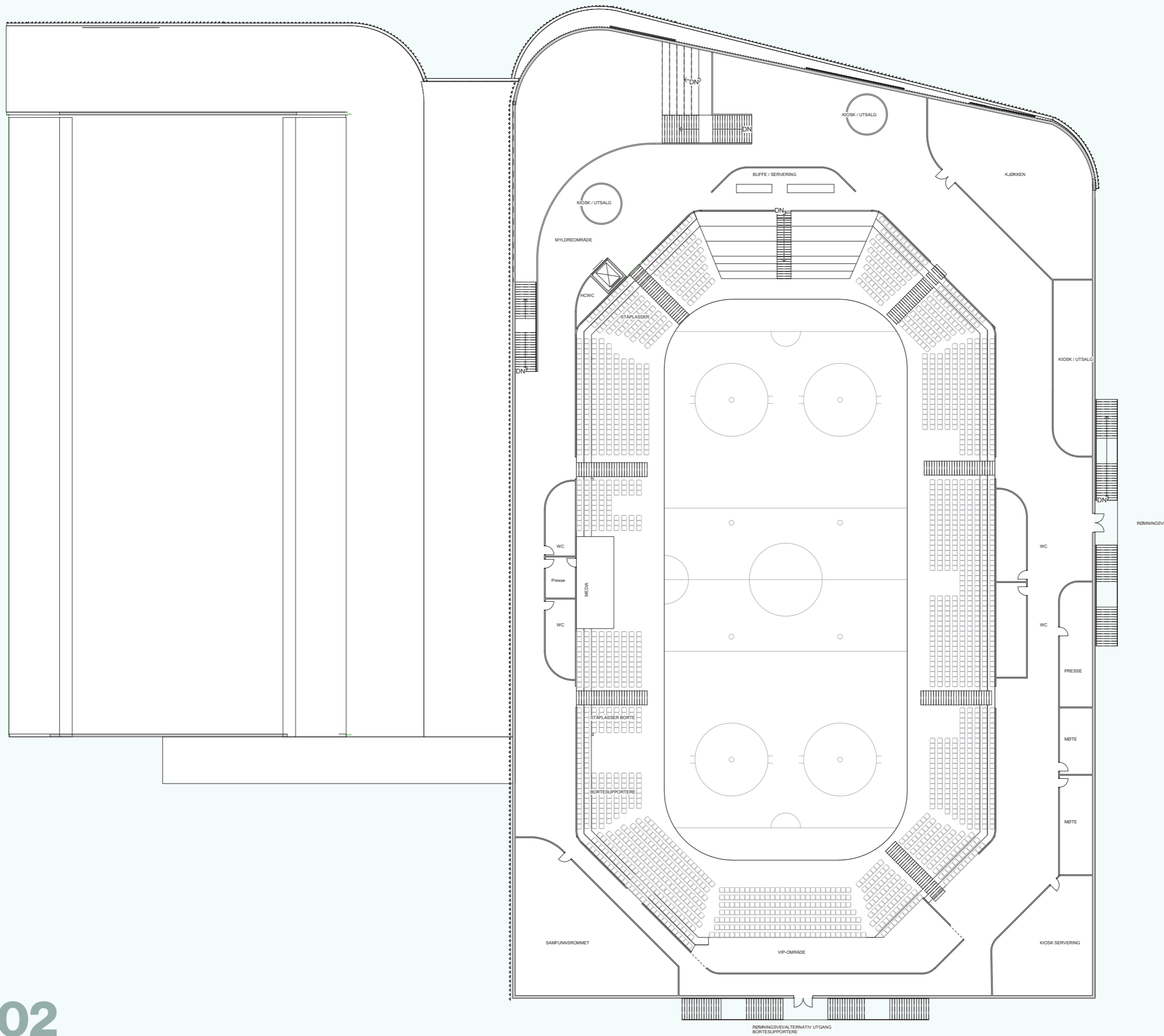
# Plangrep



Publikumsområde i andre etasje.

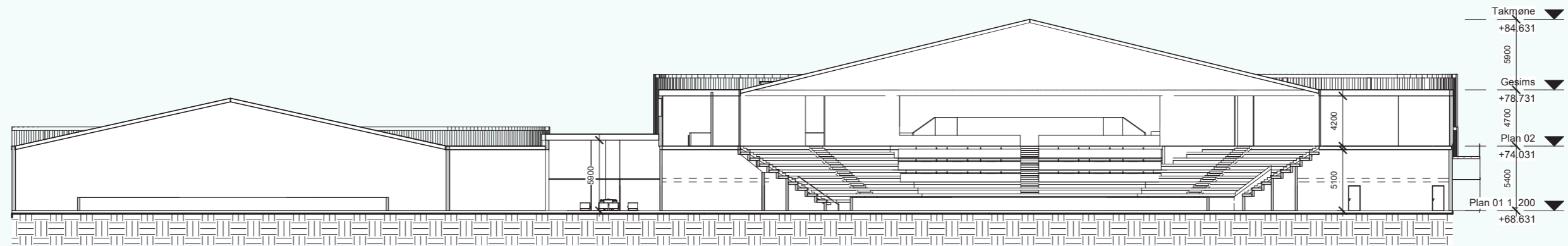


Prinsipper for avrunding av hjørner



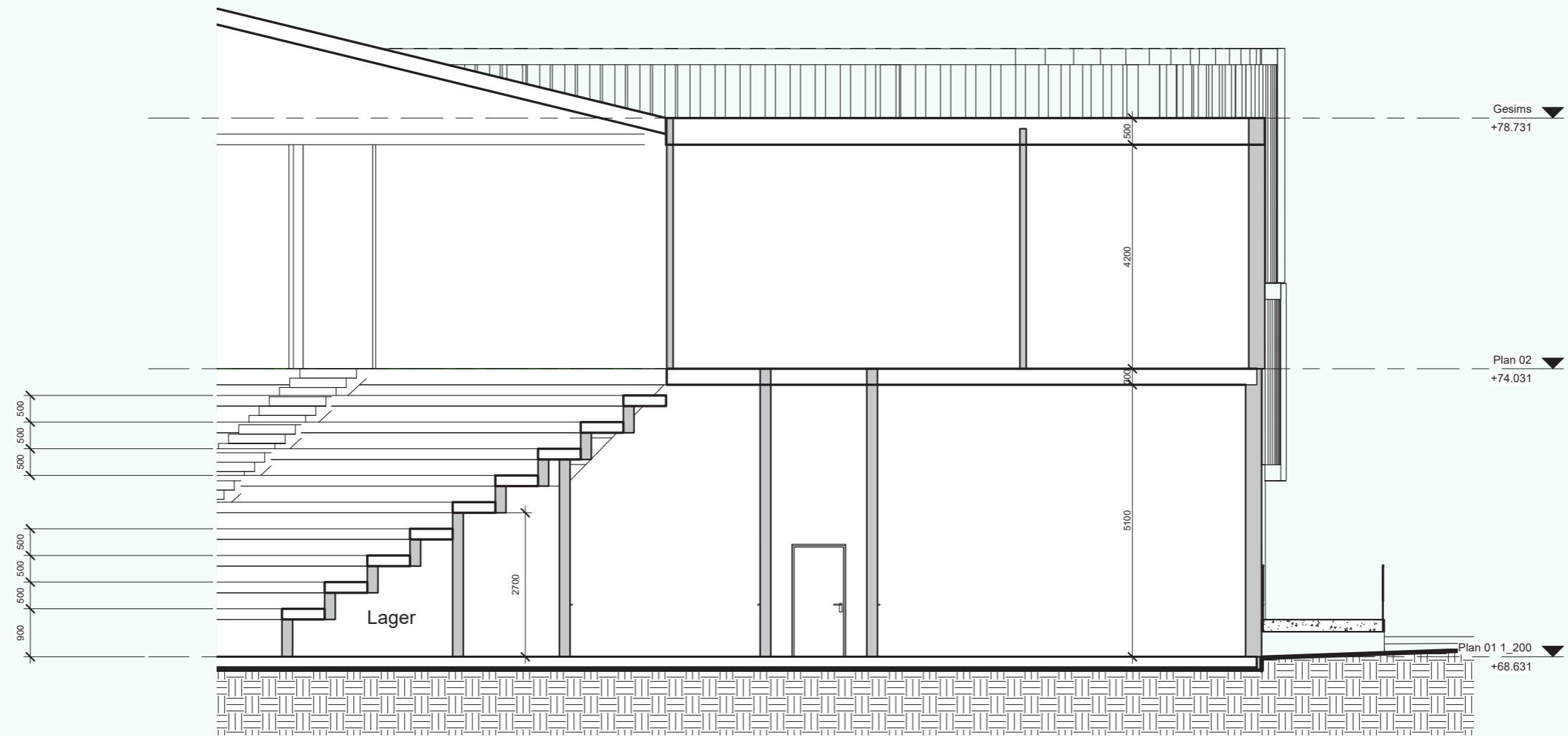
# Plan 02

1:400



# Tverrsnitt

1:400



# Snitt av tribune

1:100

