



RINGERIKE
KOMMUNE

Strategi og plan

20. November 2019



- Kommuneplanens arealdel
- Kommunedelplan Eggemoen – Nymoen
- Områderegulering Hønefoss
- Områderegulering Ringerike vannverk
- Områderegulering Hønengata Øst
- Heradsbygda Omsorgssenter
- Hønengata – Hønen Alle
- Hemskogveien Panorama
- Nedre Klekkenhagen
- Midtmoen
- Krokenveien 23 og 40A
- Granumlund
- Kvartal 36
- Killingtjern
- Tandberghøgda
- Hønengaten Panorama
- Kleggerud
- Endring av plan – Eikli sør næringsområde

- Byutviklingsstrategi
- Næringspolitisk strategi
- Byreglement
- Klima & Miljø inn i handlingsplanen

- **Planstrategi - kommuneplan**
- **Kommunedelplan Masseforvaltning**
- **Kommunedelplan Idrett og friluftsliv**
- **Hønefoss sør og sør (kommuneplanen?)**
- Eggemoen
- Øya
- Lloyds marked
- Stabells gate
- Ringkollveien 95
- **Hjertelia**
- **Gamle Ullerål**
- **Asbjørnsensgate?**
- **Eikli skole?**
- Vikerfjell
- Hvervenkastet
- Haug senter
- Vestsiden Fjellanlegg
- Lamoen
- **Schjongslunde/Elvelangs**
- Kvartal 46
- Scandic hotell, Citygården og Thoresengården
- ++++++

- **Formingsveileder**

Vedtatte planer

2016: 11

2017: 8

2018: 6

Siste 12 mnd: 18

Pågående planer

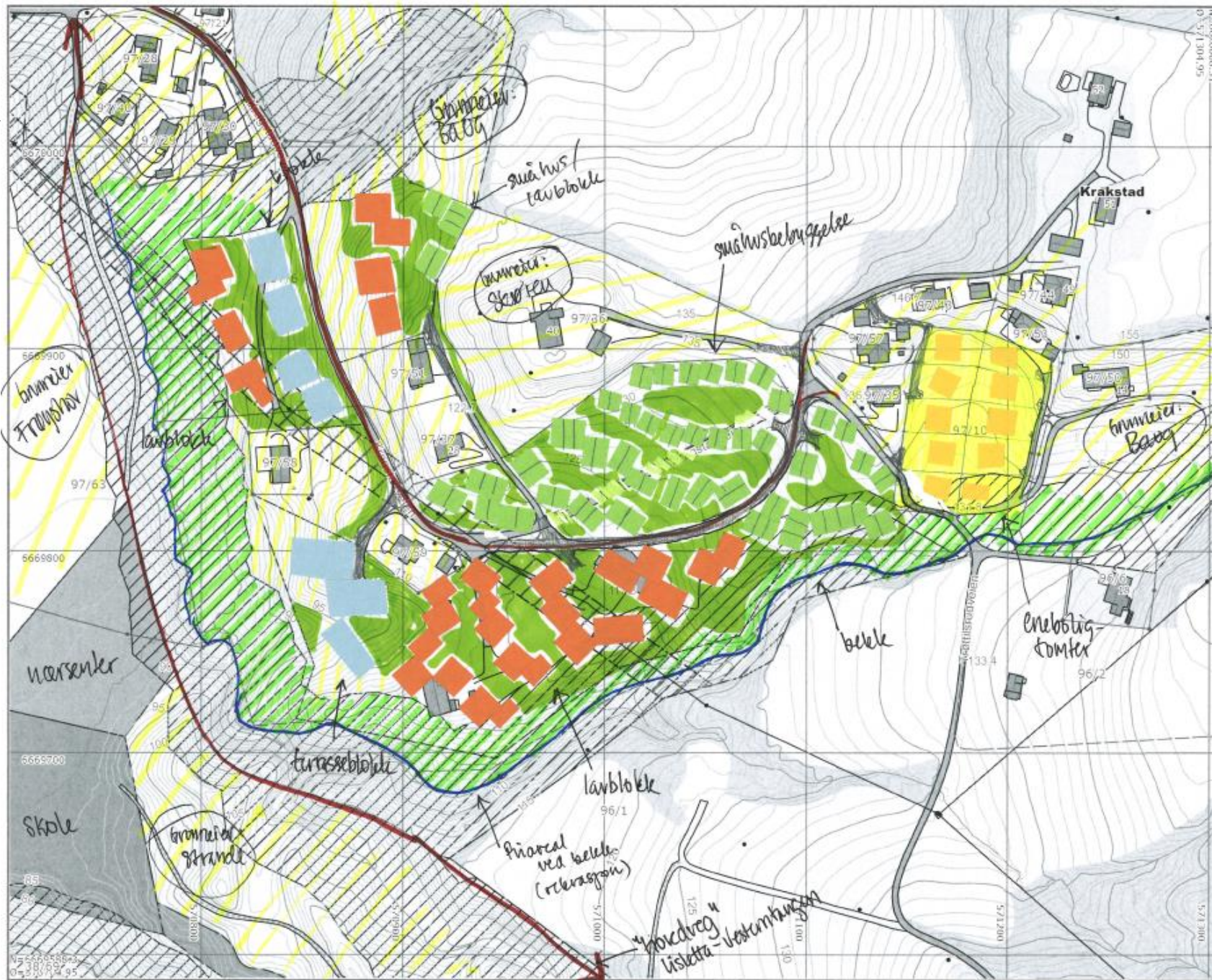
45 detaljplaner i prosess
og forventer flere
I tillegg kommer
overordnede planer





- Mekling gjennomført
- Oppnådd enighet om løsning
- Planen fremmes til sluttbehandling i januar/februar

Hjertelia



Gamle Ullerål

- Politisk oppstart
- Lage reguleringsplan selv – styre utvikling
- Arkitektkonkurranse/ konsept
- Kort prosess, detaljregulering



Beholde eksisterende plan, la gammelt bygg stå «alene»



Flatere arealer– noe utfordrende adkomst. Små , høyt utnyttet eneboligtomter, eller lavblokk? Tre stk a ca. 700 m2





- FRE 16
 - Vedtak av statlig plan
 - Bompengeutredning
- Eggemoen – Nymoen
 - Inn i NTP – forskuttering og regulering
- Brofeste – meieriet/ny stasjon
 - Samarbeid med BFK og Bane Nor - grunnundersøkelser
- Krysset Osloveien – Bredalsveien
- Hønengata
- Prioriteringer – tiltak innenfor byplanen



RINGERIKE
KOMMUNE

Strategi for arealutvikling og grønn mobilitet

Fremdriftsplan – planstrategi og kommuneplan



| Fremdriftsplan | 2019 | | | | 2020 | | | | 2021 | | | | 2022 | | | |
|-------------------------------|------|------|------|------|------|------|------|------|------|------|------|------|------|------|------|------|
| | 1 kv | 2 kv | 3 kv | 4 kv | 1 kv | 2 kv | 3 kv | 4 kv | 1 kv | 2 kv | 3 kv | 4 kv | 1 kv | 2 kv | 3 kv | 4 kv |
| 1. Folkehelseoversikt | ■ | ■ | | | | | | | | | | | | | | |
| 2. Kommunal planstrategi | | ■ | ■ | ■ | ■ | | | | | | | | | | | |
| 3. Kommuneplanens samfunnsdel | | | | | ■ | ■ | ■ | ■ | | | | | | | | |
| 4. Kommuneplanens arealdel | | | | | | | | ■ | ■ | ■ | ■ | ■ | ■ | ■ | ■ | ■ |



Fremdriftsplan

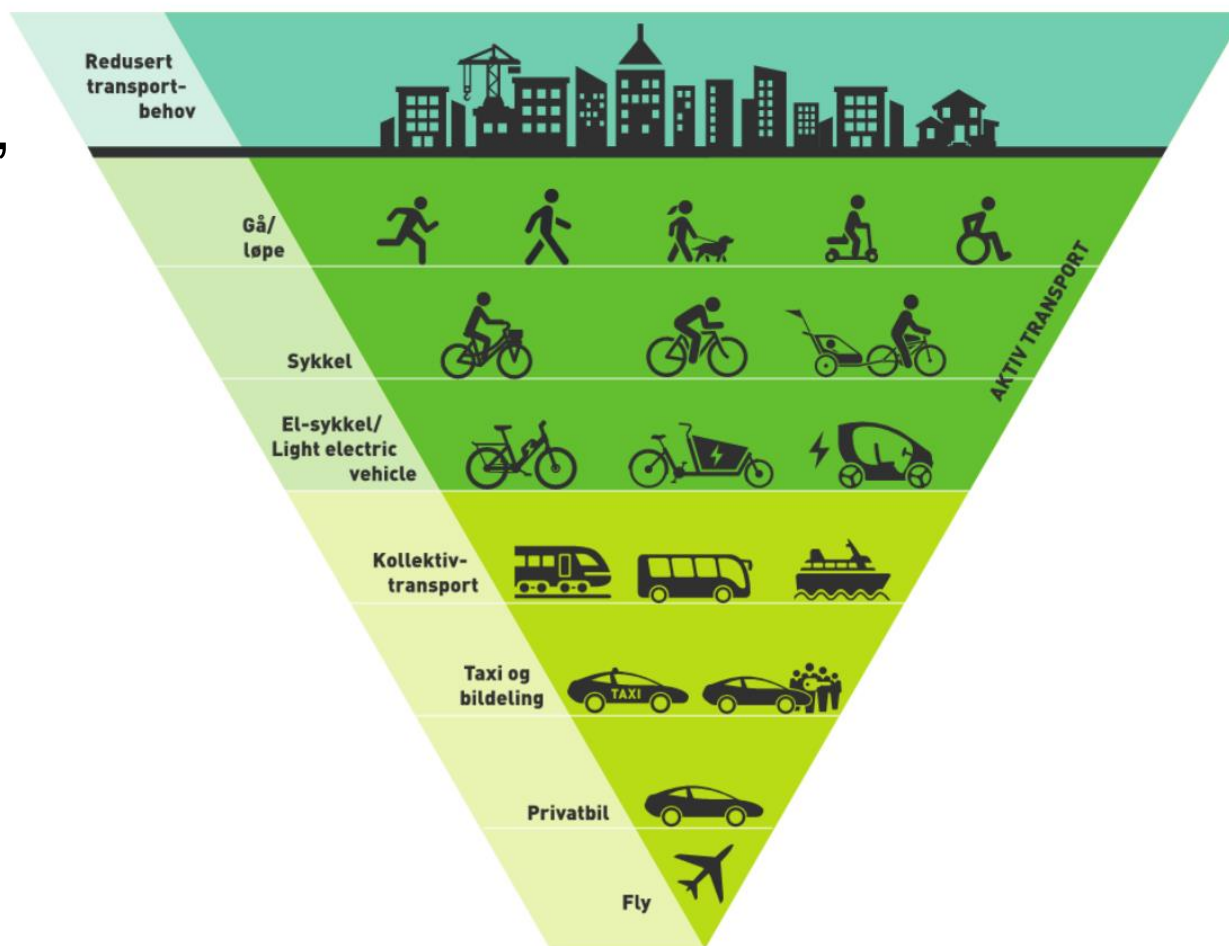
| | Fremdriftsplan | 2019 | | | | | 2020 | | | |
|----|---|------|-----|-----|-----|-----|------|-----|-----|------|
| | | Jul | Aug | Sep | Okt | Nov | Des | Jan | Feb | Mars |
| 1 | Oppstart i adm. ledermøte – godkjenne prosjektplan og metode for FNs bærekraftsmål | | 13 | | | | | | | |
| 2 | Orientering til sittende strategi og plan | | 27 | | | | | | | |
| 3 | Intern involvering av enhetene | | | | | | | | | |
| 4 | Adm. Ledermøte – Revidert fremdriftsplan og orientering av FNs bærekraftsmål | | | 17 | | | | | | |
| 5 | Adm. ledermøte – Fastsette hvilke av FNs bærekraftsmål som skal prioriteres | | | | 8 | | | | | |
| 6 | Vedtak i strategi og plan: hvilke av FNs bærekraftsmål som skal prioriteres i Ringerikes videre planarbeid | | | | 22 | | | | | |
| 7 | Adm. Ledermøte - Fastsette opplegg for verksted. | | | | | 5 | | | | |
| 8 | Verksted for folkevalgte (kommunestyret) | | | | | 7 | | | | |
| 9 | Utarbeide forslag til kommunal planstrategi 2020-2023 og planprogram | | | | | | | | | |
| 10 | Adm. ledermøte – Drøfter og fastsetter forslag til planstrategi 2020-2023 og planprogram | | | | | | 17 | | | |
| 11 | Vedtak i strategi og plan: Oppstart av planarbeid, og sende planstrategi og planprogram på høring og offentlig ettersyn | | | | | | | X | | |
| 12 | Varsle om oppstart og høring og offentlig ettersyn (ekstern og intern høring) | | | | | | | | | |
| 13 | Adm. ledermøte – Drøfte høringsuttalelser, godkjenne endringer og saksutredning | | | | | | | | X | |
| 14 | Sluttbehandling m. vedtak i strategi og plan og kommunestyret | | | | | | | | | X |



Transporttriangelet



- redusere transportbehov (kompakt by, fortetting rundt knutepunkter mm.)
- friste flere til å gå og sykle
- satsing på knutepunkter og kollektivakser gir grunnlag for bedre kollektivdekning
- klimanøytrale kjøretøy; kollektivt, privat, næring



Figur: Lier kommune og Insam



Fordeler ved kompakt byutvikling og redusert biltrafikk



- færre biler og parkeringsplasser frigjør areal til andre formål
- mer liv i sentrum!
- folkehelse (ren luft og økt aktivitet)
- reduserte klimagassutslipp
- sosialt og reduserer ulikhet
- redusert tidsbruk (og irritasjon) i bil(kø)
- mindre arealpress på naturområder og matjord

MEN: Balansere mot hensyn til levende bygder og opprettholde landbruk



Foto: Fra kvalitetsprogrammet til Områderegulering Hønefoss





➤ Arealstrategi utbygging:

- utpeke og avgrense prioriterte sentra og knutepunkter
- boligtypeprogram (hvilke typer boliger hvor (småhusbebyggelse, lavblokker, høyere fortetting etc.)) og boligsosial politikk
- hvilken type næring, private og offentlige arbeidsplasser og fritidsbebyggelse ønsker vi hvor?
- hvilke områder bør planlegges samlet og i hvilken rekkefølge?

➤ Strategi for utvikling av kollektivsystemet (samarbeid med BFK og Brakar):

- samspill med arealstrategi = knutepunktutvikling som gir grunnlag for økt frekvens
- reduksjon av fossilbruk



- Strategi for gående og syklende:
 - kartfeste plan for sammenhengende gang- og sykkelveier, spesielt rundt Hønefoss og skoler/tettsteder
 - handlingsplan for tiltak; tiltak på kort, mellomlang og lang sikt
- Handlingsplan for andre tiltak innen grønn mobilitet; f.eks. bildelingsordninger, sykkelparkering, sykkelkampanjer og –verksted på skoler og arbeidsplasser, bysykler, elsykkelbibliotek (utvide?), eltjenestesykler, tiltak for å fremme samkjøring, tiltak innen gods- og næringstransport i bl.a. innkjøp mm.
- Parkeringsstrategi 2.0, inkl. pendler- og innfartsparkeringer, handlingsplan for infrastruktur for fossilfri transport

➔ Viktig med oppstart nå for at hovedføringer skal kunne tas inn i kommuneplanens samfunnsdel, samt så kommuneplanens arealdel. Dvs. bør være ferdig ila. 2020.



RINGERIKE
KOMMUNE

Områderegulering Hønefoss (bylanen)

Strategi og plan, 20. november 2019



DRMA-MIR

Fra bilbasert by til miljøvennlig transport



Tett og komplett

- Et sted man kan leve hele livet sitt
- Enkelt å bevege seg til fots

Levende sentrum

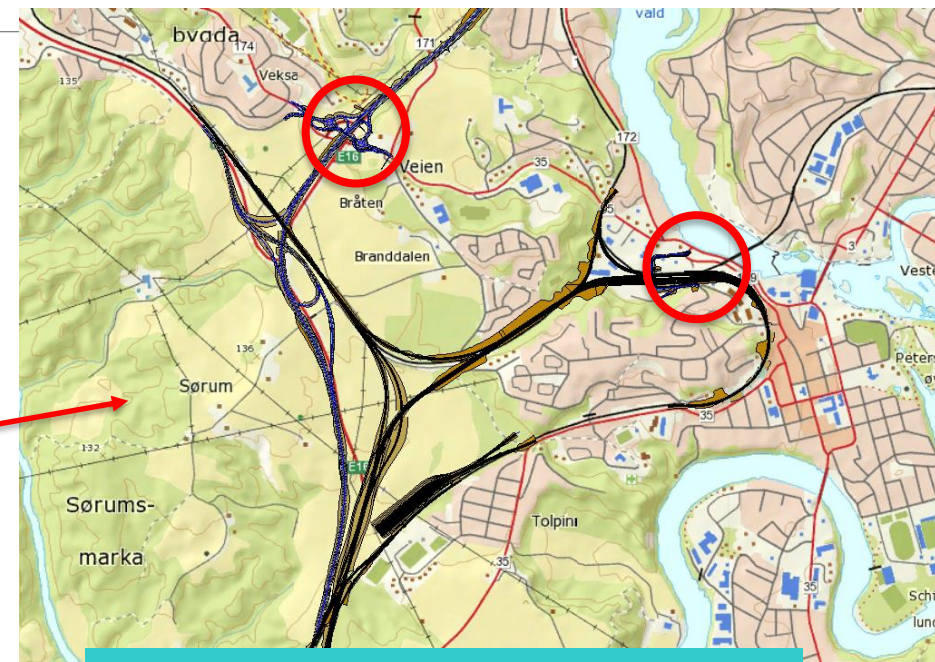
- Boliger
- Arbeidsplasser
- Handel og tjenester
- Kultur og fysisk aktivitet



Ringeriksbanen – Hønefoss et viktig regionalt knutepunkt



Endringer i samferdselsstrukturen



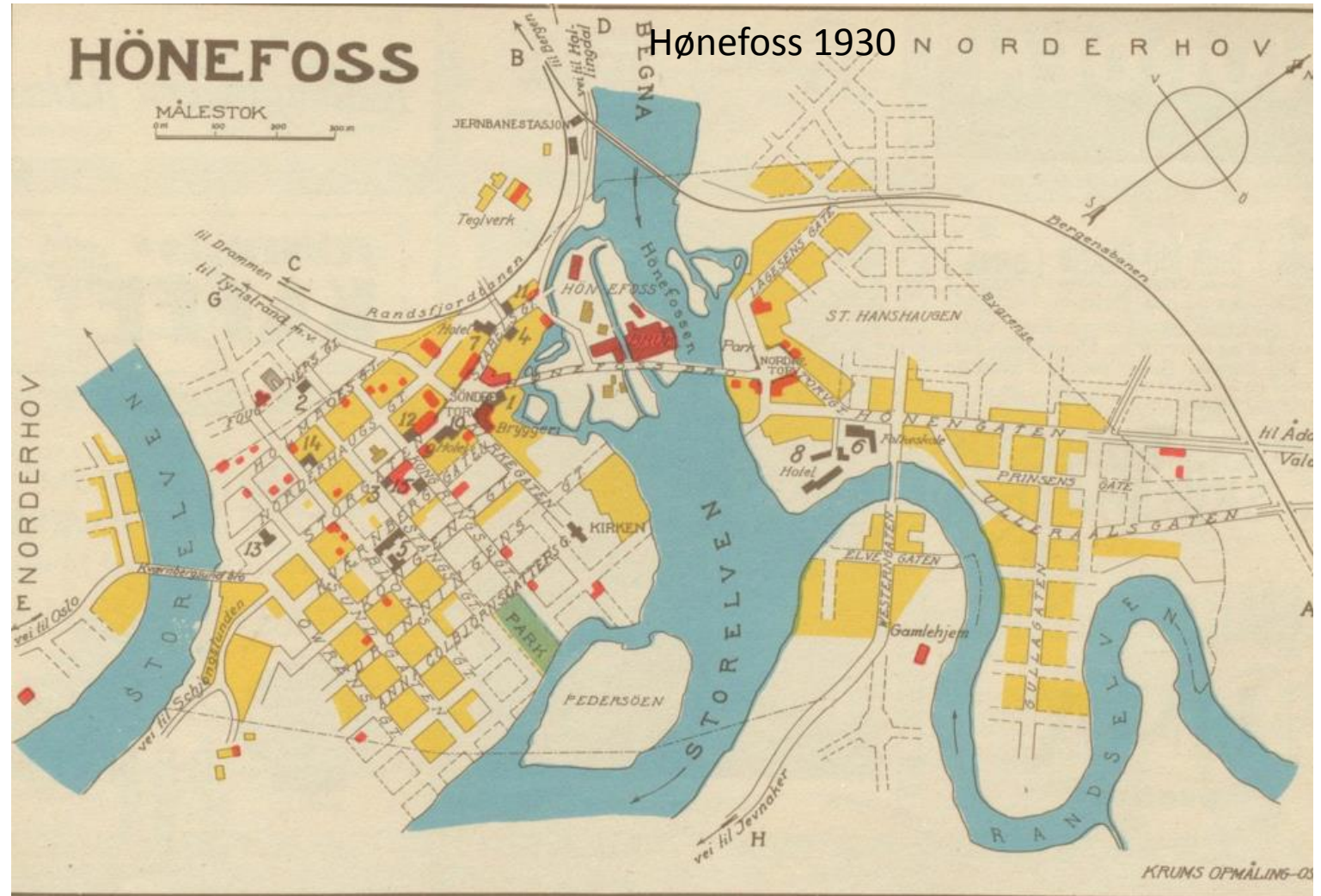
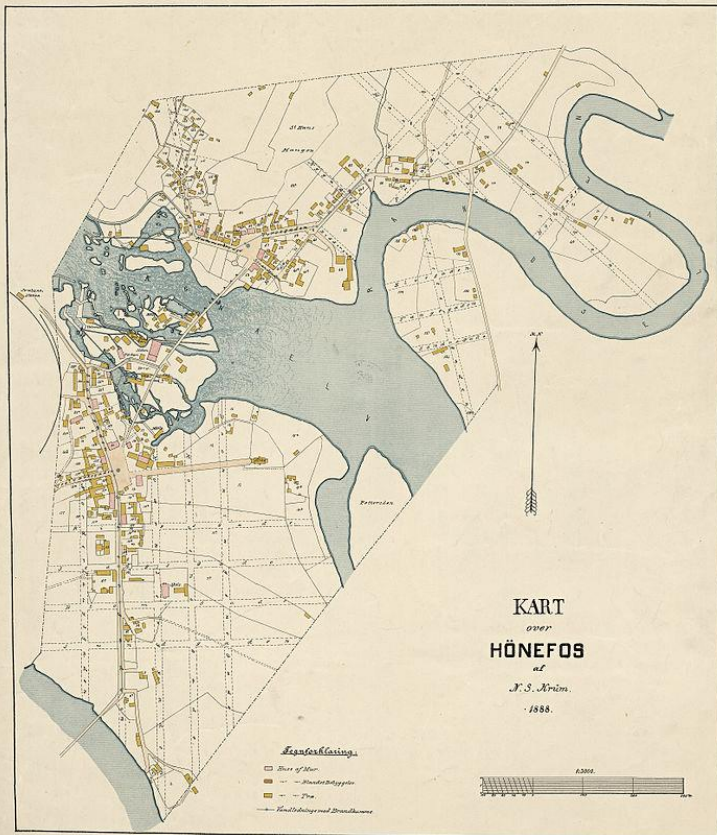
Gir nytt trafikkmønster i Hønefoss



Byplanlegging – historikk



Hønefoss 1880



Hønefoss 1930



Fra kjøpstad til bilbasert by på 100 år



Hønefoss 1976



Fra bilbasert by til miljøvennlig transport

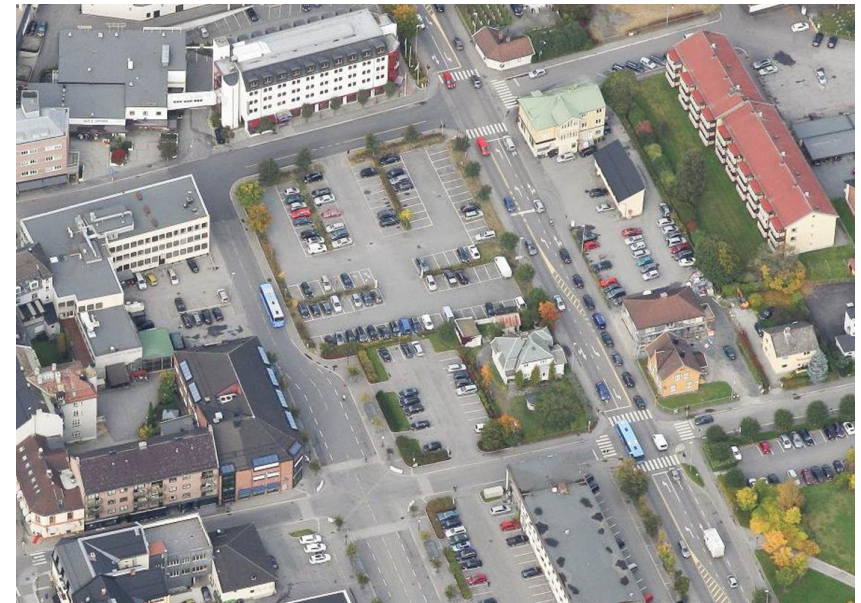


- 1) Vegtrafikk utgjør 51% av CO2 utslipp i Ringerike kommune (2017)
- 2) Bilen representerer et stort fysisk avtrykk i Hønefoss
- 3) Biltrafikk er en trussel mot et bærekraftige og levende Hønefoss



BFK Handlingsprogram for samferdsel 2018-2021:
Overordnet strategi.

«Kollektivtilbudet i byområder, og for reiser mellom byområdene og til / fra Osloregionen er i fokus, mens rutetilbudet i distriktene primært er innrettet mot skoleskys og andre lovpålagte transportere.»





RINGERIKE
KOMMUNE



BYUTVIKLINGSSTRATEGI
for Hønefoss 2018-2040

Mål om 40.000 innbyggere i 2030

2.1 Mål 1: DEN TRYGGE OG GODE BYEN FOR ALLE

Sammen skal vi gjøre Hønefoss mer levende og attraktiv gjennom å skape den gode byen for alle. Alle hverdagsaktivitetene skal nås innenfor gang- og sykkelavstand for alle i sentrum.

Politikere har vedtatt at byplanen skal fremme «Byutvikling og fortetting – styrke sentrum gjennom fortetting med boliger og arbeidsplasser».

Hvor skal vi være i 2040?

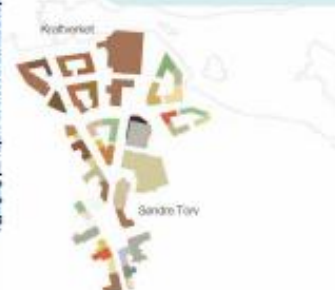
- Hønefoss har alle funksjoner innbyggerne trenger innenfor gang- og sykkelavstand i sentrum, det vil si bolig, jobb, skole, barnehage og handel.
- Sentrumskjernen er tyngdepunktet for handel, servering, uteliv og for kulturlivet i kommunen.
- I tillegg til bykjernen har Hønefoss nærsentre; Hønefoss nord, Hønefoss sør, Heradsbygda og Haugsbygd.
- Hønefoss har fortettet i bykjernen og ut langs kollektivaksene.
- Byen har en variert bygnings- og boligmasse som sikrer gode boliger tilrettelagt for alle.
- Byen har bygd videre på kvartalsstrukturen, henvender seg til alle, og har et aktivt gateliv og uformelle møteplasser.
- Byens historie er sikret gjennom god arkitektur og nytenkning, samtidig som moderne og fremtidsrettet arkitektur er integrert. Fargevalg fra Ringerikes palett og tre er et gjennomgående materiale i byen.

Sammen skal vi skape

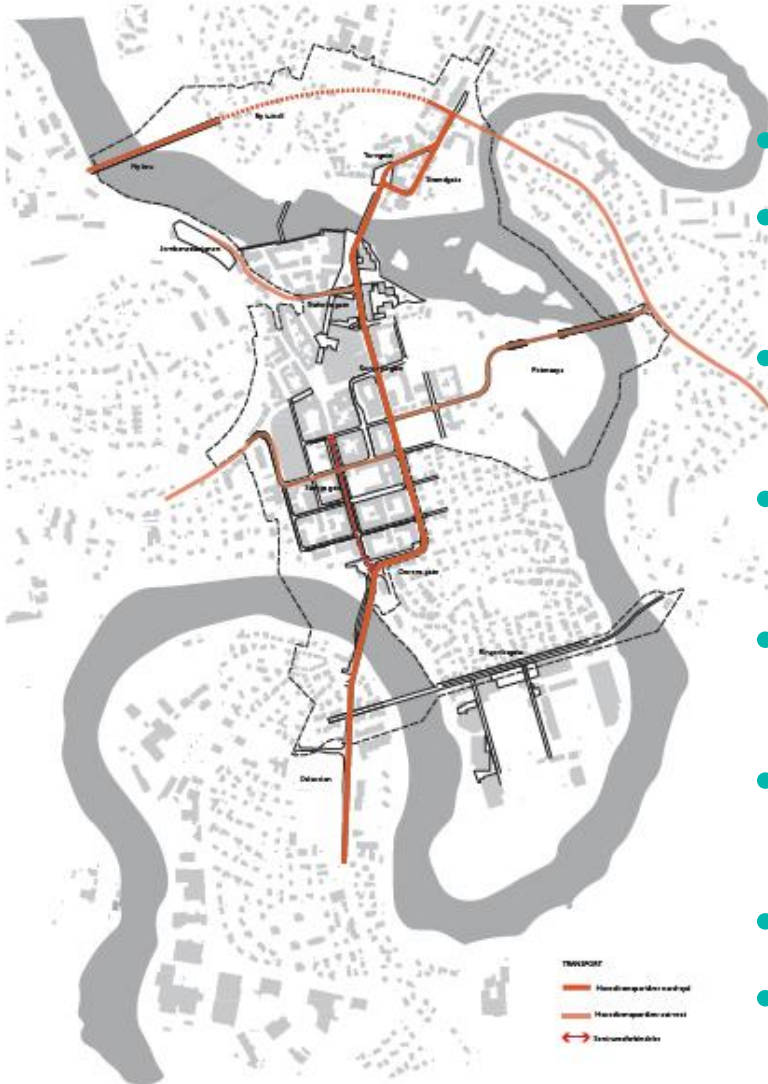
- DEN TRYGGE OG GODE BYEN FOR ALLE
- REGIONENS KOLLEKTIVKNUTEPUNKT
- EN MER TILGJENGELIG BY
- EN BLÅGRØNN BY

i Hønefoss

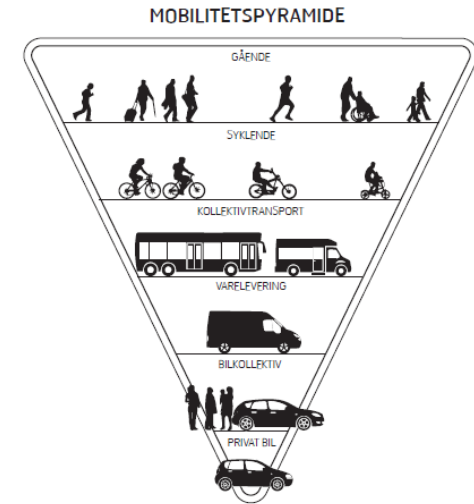
Kilde: Byutviklingsstrategi Hønefoss 2018-2040, "Kvartalsstruktur i Hønefoss".
Bildegilde på: <http://www.ringerikekommune.no/tema/plan-og-utvikling/plan-og-utvikling/plan-og-utvikling>



Transportsystem - fra veg til gate



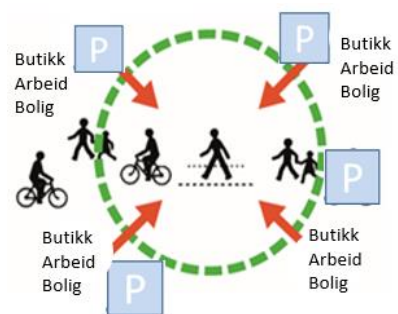
- Nye gang- og sykkelbruer
- Mulighet for kollektivbru over Petersøya
- Fortau – standard bredde 2,5 meter
- Sykkelveiene varierer mellom 3 - 3,25 meters bredde
- Gjennomgående grønnstruktur i gaten der det er plass
- Kollektivfelt i en retning der det er mulig
- Kantstopp for buss
- Svingefelt der det er nødvendig



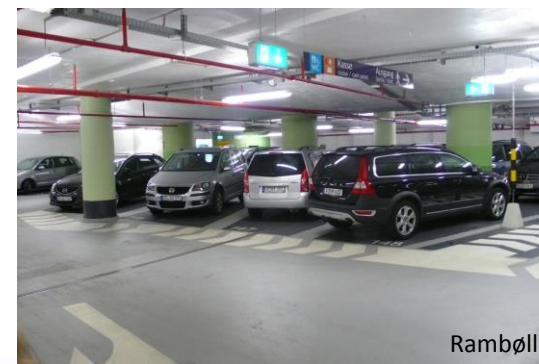
Parkeringsstrategi (under utarbeidelse)



- Prioritering mellom brukergrupper
- Bygge ned flateparkringer
- Opprettholde kantparkering i sentrumsgater
- Sikre flere HC-parkeringer i sentrum
- Innføre tiltak som stimulerer til mindre langtidsparkering/arbeidsparkering
- Tilrettelegge for godt tilbud for innfartsparkering ved stasjonen
- Sambruk av parkeringsplasser



Kilde: Christiansen m. fl. 2016.

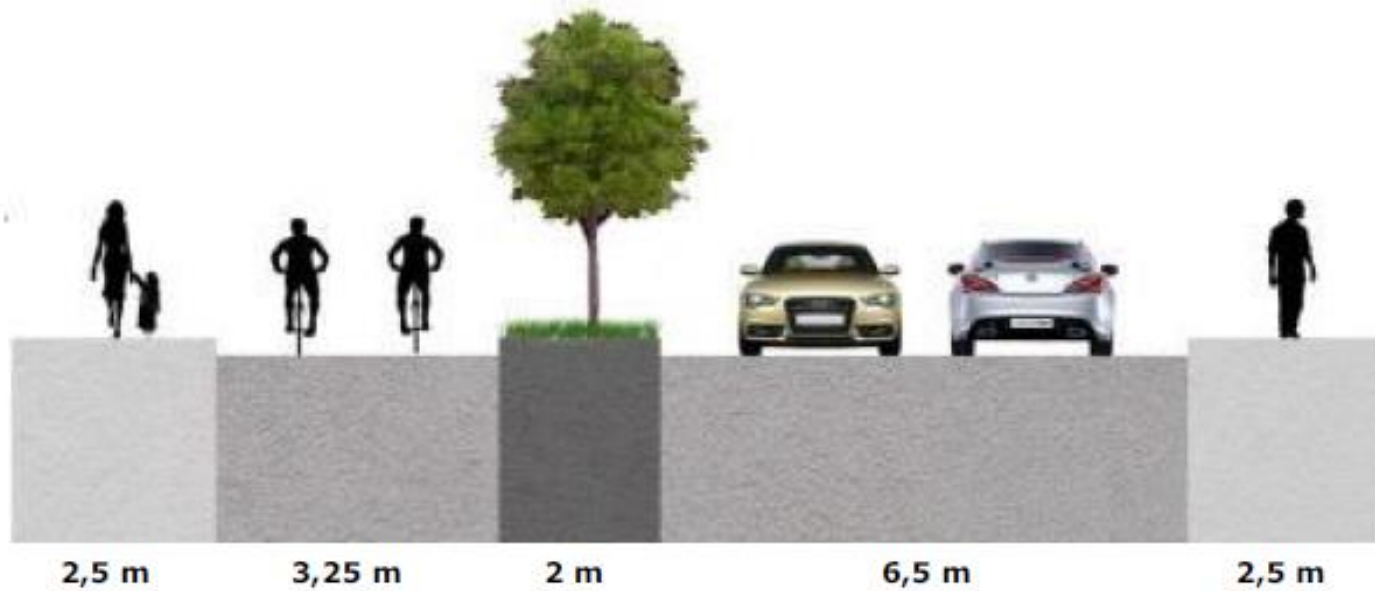




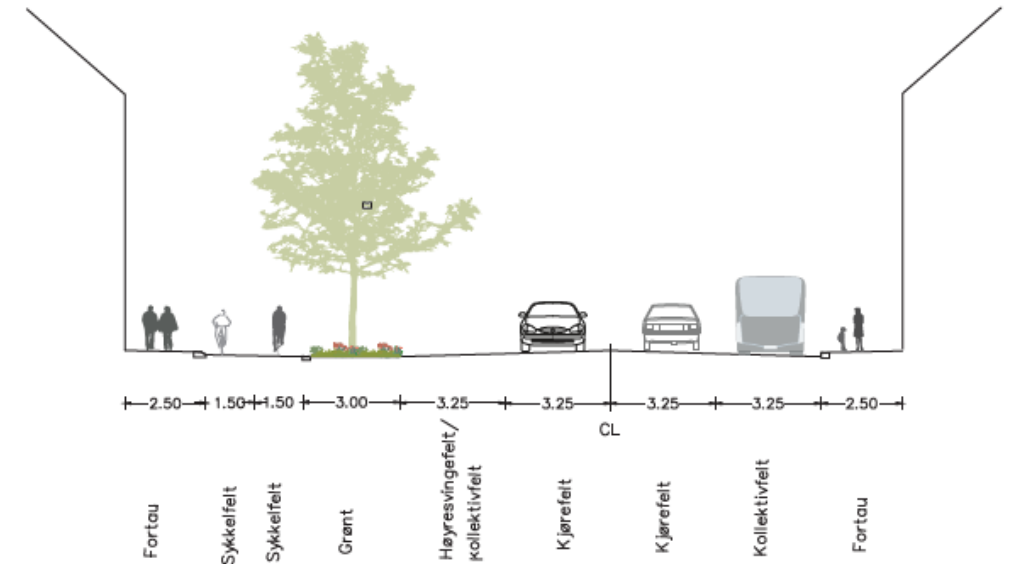
- Plankart
- Bestemmelser
- Teknisk illustrasjonsplan
- Kvalitetsprogram
- Planbeskrivelse
- Konsekvensutredning
- ROS-analyse



Vegareal er markert med grått i planen

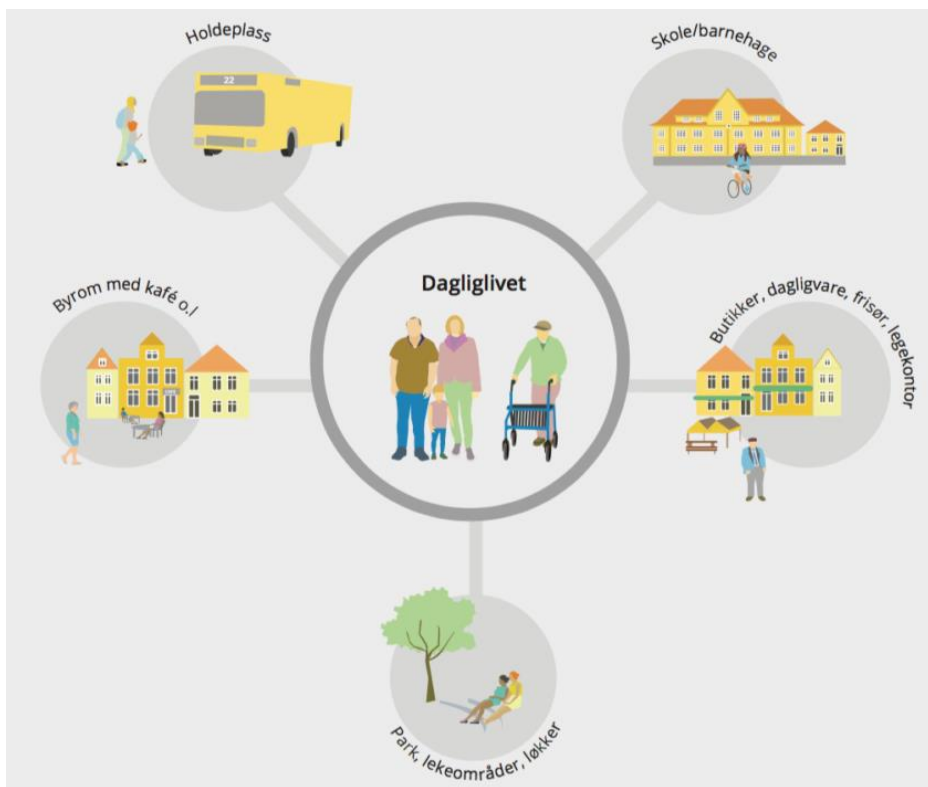


Kongens gate med kollektivfelt





Mennesket former byen – men byen former også menneskene



Forskellen er til at se og kan forudses med de 12 kvalitetskriterier!

| | | | |
|------------|--|--------------------------------------|--|
| PROTECTION | PROTECTION AGAINST VEHICULAR TRAFFIC | PROTECTION AGAINST CRIME & VIOLENCE | PROTECTION AGAINST UNPLEASANT SENSORY EXPERIENCES |
| | INVITATIONS FOR WALKING | INVITATIONS FOR STANDING AND STAYING | INVITATIONS FOR SITTING |
| | INVITATIONS FOR VISUAL CONTACT AUDIO & VISUAL CONTACT | PLAY RECREATION & INTERACTION | DIVERSIFICATION OF ACTIVITY VARYING SEASONAL ACTIVITY |
| BELIEF | DIMENSIONED AT HUMAN SCALE | POSITIVE ASPECTS OF CLIMATE | AESTHETIC & SENSORY |

| | | | |
|------------|--|--------------------------------------|--|
| PROTECTION | PROTECTION AGAINST VEHICULAR TRAFFIC | PROTECTION AGAINST CRIME & VIOLENCE | PROTECTION AGAINST UNPLEASANT SENSORY EXPERIENCES |
| | INVITATIONS FOR WALKING | INVITATIONS FOR STANDING AND STAYING | INVITATIONS FOR SITTING |
| | INVITATIONS FOR VISUAL CONTACT AUDIO & VISUAL CONTACT | PLAY RECREATION & INTERACTION | DIVERSIFICATION OF ACTIVITY VARYING SEASONAL ACTIVITY |
| BELIEF | DIMENSIONED AT HUMAN SCALE | POSITIVE ASPECTS OF CLIMATE | AESTHETIC & SENSORY |

Kay Fiskers Plads

Strædet

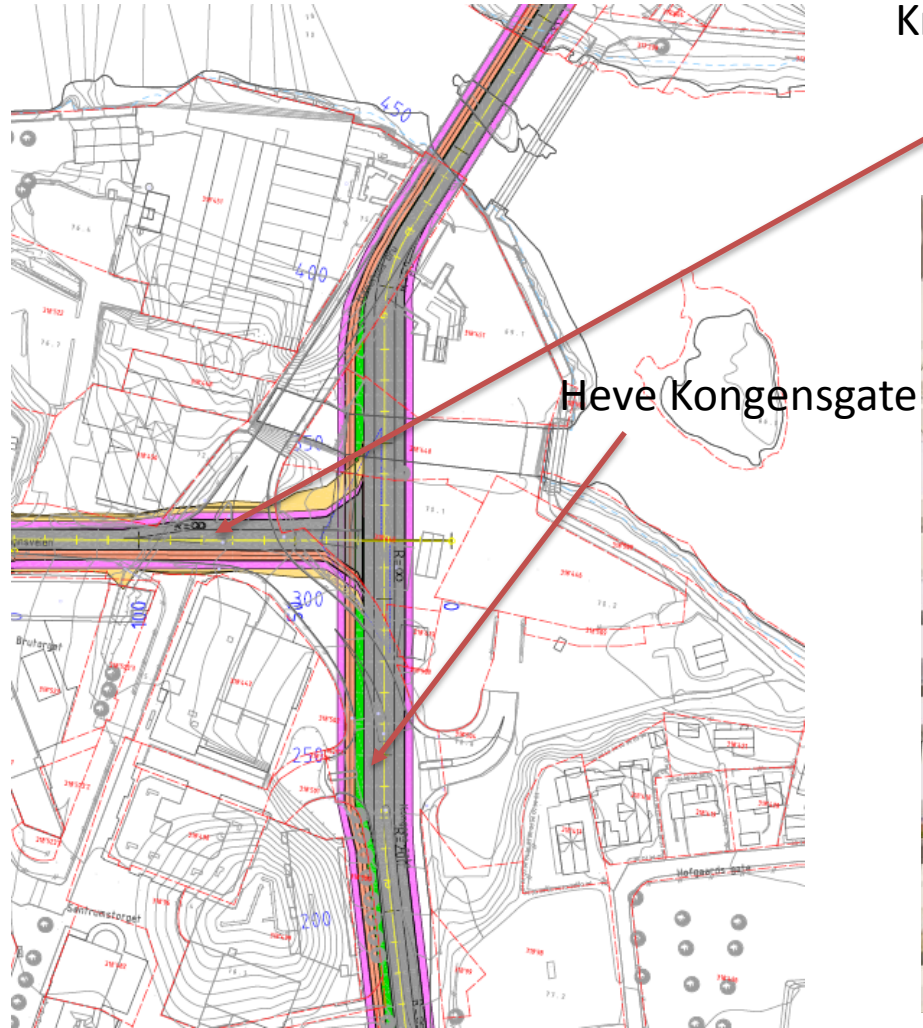
Målet er å skape gode rammer for en voksende by

Jan Gehl

Nytt grep: Vri landkaret på Hønefoss bru



Krysset Kongensgate x Arnemannsveien i dag



Heve Kongensgate



Ny kvalitet: Tømmertorget



Videreutvikle: Fortetting

NEDRE KVADRATUREN

| | |
|--------------|--------|
| NYTT | 85 890 |
| EKSISTERENDE | 70 480 |
| RIVER | 11 215 |



HISTORISKE SPOR. FØRINGER FOR BEVARING OG UTVIKLING.



FRA FRAGMENTERTE KVARTALER TIL TYDELIGE GÅRDSROM MED GODE FELLESKAP

Kvartalprinsipper:



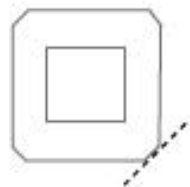
Lave bygg i sørvest og høyest i nordøst



Oppdelte volumer



Begrønning. Grønne bakgårder, vegger og tak



"Avkuttete hjørner"
Hjørne bygg vinkles 45 grader slik at fasaden på hjørnet blir 3 meter lang.

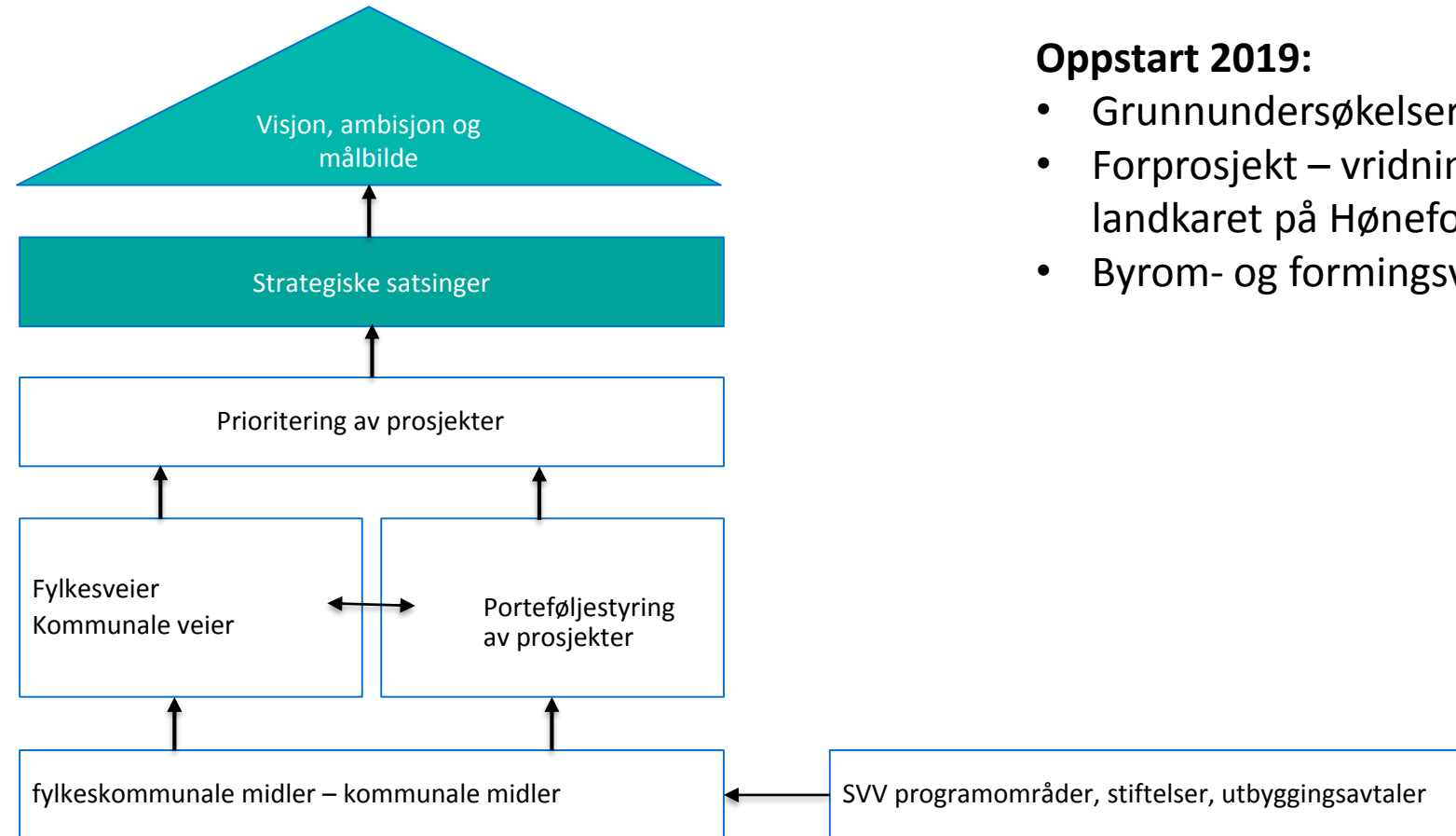


Videreutvikle: Elvelangs



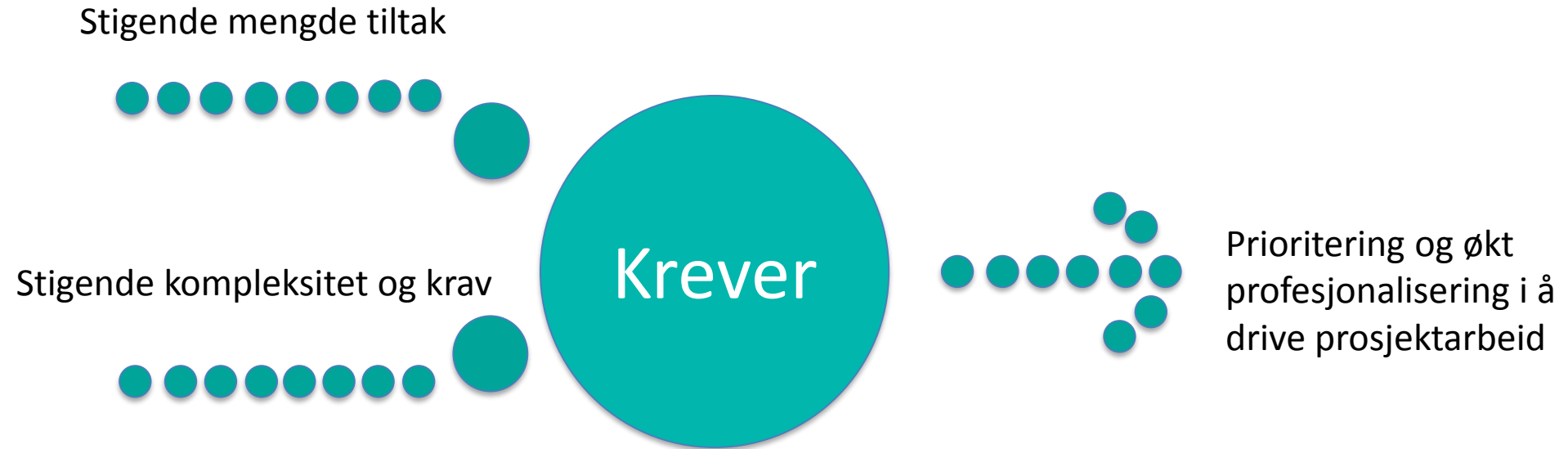
Foto www.oslofjorden.com





Oppstart 2019:

- Grunnundersøkelser
- Forprosjekt – vridning av landkaret på Hønefoss bru
- Byrom- og formingsveileder



Porteføljestyring



Må ses i sammenheng med teknisk infrastruktur

Portefølje

Prioriterte tiltak innen:

- Nye gateprofiler - delstrekninger
- Veg (Vridning av landkaret + heving av Kongens gate)
- Nye bruer
- Sykkel
- Gange
- Innfartsparkering
- Byrom

Utvelgelse og prioritering





RINGERIKE
KOMMUNE

Parkeringsstrategi med tiltak

Ass Terje Dahlen, 20.11.2019



2.3 Mål 3: EN MER TILGJENGELIG BY

For å lykkes med en tilgjengelig by, skal det bli enda mer attraktivt, trygt og enkelt å gå, sykle og reise kollektivt i fremtiden. Sentrum skal ha god tilgjengelighet med bil og parkering samtidig som sentrum er beskyttet mot gjennomgangstrafikk og annen unødig biltrafikk. Sammen skal vi skape en enklere og tryggere reisehverdag.

Politikerne har vedtatt at byplanen skal fremme «**Mobilitet** – snu utviklingen og tilrettelegge for gange og sykkel».

Hvor skal vi være i 2040?

- Hønefoss er en attraktiv by for gående og syklende. Det er sammenhengende gang- og sykkelnett gjennom byen og langs aksen Haugsbygd–Heradsbygda.
- Det er trygt å gå og sykle i byen og i sentrum er hastigheten tilpasset gående. Det er lett å gå og sykle hele året og det er tilrettelagt for å ta en pause og få opplevelser underveis.

Det er utarbeidet en rekke snarveier med gang- og sykkelvei over elvene, som knytter de ulike delene av byen sammen.

Velger sykkel som sitt prioriterte fremkomstmiddel og mange biler brukes utenfor eller kjører utenom sentrum.

Byen har et attraktivt og konkurransedyktig kollektivsystem

og det er tilrettelagt for å komme seg nær byen med bil og det er tilrettelagt for parkering for overgang til gange, sykkel og kollektivt.

«...vi kan bli en småby hvis vi får vekk trafikken. Da kan vi best ta vare på det som jeg ser som idyll ved byen.»

Foto: Statens vegvesen

Dette gjør vi

- prioriterer helårs sykkel- og gangtransport
- utvikler et sammenhengende sykkelveinett
- reduserer hastigheten i sentrum
- ferdigstiller omkjøringsveien Nymoen-Eggemoen
- tilrettelegger sentrumsnære parkeringsplasser for overgang til gange, sykkel og kollektivt
- etablerer trygg sykkelparkering på viktige steder i byen
- legger til rette for utleie av bysykler i sentrum
- tilrettelegger for hvileplasser og opplevelser langs gang- og sykkelveier
- muliggjør pålitelige og hyppige bussavganger
- sikrer god korrespondanse mellom ulike transportformer
- tilrettelegger for lademuligheter og annen infrastruktur for utslippsfrie kjøretøy
- åpner for nye transportteknologier

for å nå målene våre

«...ligger geografisk tett med et flott utvalg av mange kvaliteter. Trossom elva og topografi naturlige barrierer for å bli et stort og flott sted, er det en kort vei til sentrale områder og det gir stor velferd for folk som bor i byen.»

«Jeg ønsker at byen skal få en form og funksjon som gjør at vi som enten bor i byen eller bruker byen, har et bedre sted å bo, jobbe og leve og drive næringsvirksomhet.»

Foto: Ringerike kommune



Bakgrunn

Hvorfor er tilgjengelighet viktig?

35%

sier at de ikke bruker byen mer pga. avstand, omvei, og at det er **upraktisk** å reise dit.



sier at gode **parkeringsmuligheter** har stor betydning for hvor de velger å handle.



«Det tar veldig lang tid å komme seg til byen i helgene, mye kø og få veier inn. Drar heller til Sandvika fordi det tar like lang tid og de har bedre utvalg».

«Det er en stor region med spredt bebyggelse, samt dårlig kollektivtrafikk. Man er avhengig av bil og dermed er parkeringsmuligheter vesentlig».

58%

av de som bor i Hønefoss by bruker som oftest bil når de skal til sentrum.





| Navn | Representerer |
|------------------------|---------------|
| Anne Trine Høibakk | Handel |
| Jon Gulbrandsen | Handel |
| Børre Kongsmo | Handel |
| Morten Fagerås | Kommune |
| Inger Kammerud | Kommune |
| Harriet Slaaen | Kommune |
| Anette Tronrud | Gårdeier |
| Narve Narum | Gårdeier |
| Jan Solberg | Gårdeier |
| Monica Odden Myklebust | RNF |

- Ringerike næringsforening og Ringerike kommune inngikk samarbeid og etablerte arbeidsgruppe med mål om
 - Mest mulig lik prispolitikk i sentrum på private/offentlige parkeringsplasser i samsvar med bystrategi (kortsiktige tiltak – langsiktige konsekvenser)
 - Like åpningstider - butikker
 - Felles markedsføring
 - Like priser parkering (døgnpris, times-pris og gratistid)
- Noen grunneiere er positive, andre ønsket ikke å delta i samarbeidet



- Byutviklingsstrategi
- Kommunale planer
 - Spesielt områderegulering for Hønefoss (byplanen)
- Forutsetninger fra staten
- Nasjonal parkeringsforskrift
- Gjeldende planer for Ringerike kommune
- Forskrift for parkering for Ringerike kommune
 - <https://lovdata.no/dokument/LTII/forskrift/2009-10-29-1351>
- Kommunestyrevedtak 30. september 2018





- **Parkeringsstrategien skal utarbeidet etter følgende prinsipper:**
 - Det skal legges til rette for et tilstrekkelig antall rimelige parkeringsplasser i sentrum, som kan støtte oppunder sentrumshandelen.
 - Korttids gratisparkering i sentrumskjernen skal utredes.
 - Det skal fortsatt være et stort antall kommunale parkeringsplasser i sentrumskjernen.
 - Det skal være mulig med gateparkering.
 - Gratisparkeringsplasser i randsonen rundt sentrum bør utredes.
 - Tiltakene skal være mulig å gjennomføre innenfor akseptable økonomiske rammer.
 - Fremtidige samferdselsløsninger skal legge til rette for at både innbyggere i byen og tilreisende opplever at Hønefoss er en tilgjengelig by



- Fredrikstad
 - Korttids p-plasser ble brukt til heldagsparkering
 - Priset opp i «indre sone»
 - Progressiv avgift i «midtre sone»
 - Priset ned i «ytre sone»
 - Har også 4 lukkede p-anlegg
 - Åpningstider
 - 7 dg i indre sone (08.00 – 21.00)
 - 6 dg i midtre og ytre sone
 - Midtre sone 08.00 – 21.00
 - Ytre sone 08.00 – 18.00 (08.00 - 15.00)

- Hva oppnådde de?
«Heldagsparkering bort fra sentrumssonen, eliminerte letetrafiikk, alltid en ledig plass, fornøyde drivere innen næring – og politikere. Økte p-inntekter i gata.»

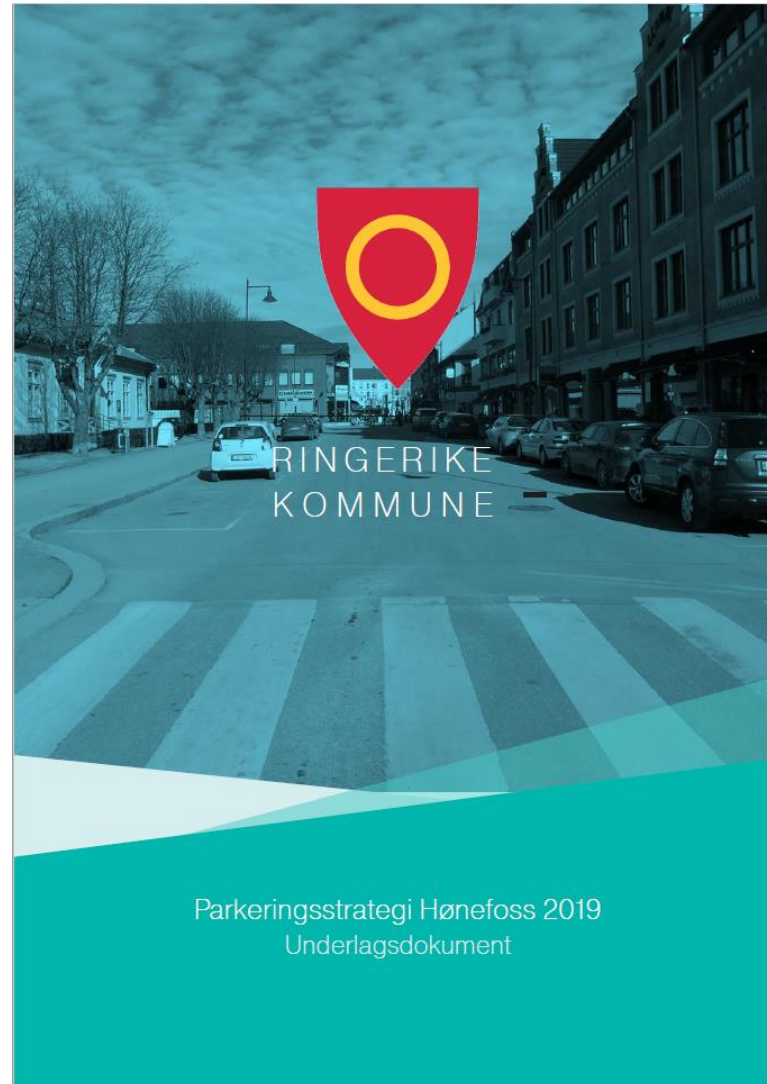
Betalingsviljen er meget stor, å finne en ledig p-plass er verd mye mere en noen kroner i avgift....»



- Porsgrunn
 - Gratis i 2 timer på gateparkering
 - P-skive
 - Easy Park
 - Langtidsparkerin g rett utenfor sentrum – kr 14,- per/t og max kr 70 per dag. Salg av abonnement
- Erfaringer
 - «fryktelig mange **utnytter ordningen** med å bytte ankomsttid uten å flytte bilen, eller veksle mellom skive, billett og Easypark. Man er villig til å gjøre mye for å få gratis parkering. De plassene det kun er 2 timer gratis er det heller ikke mulig å forlenge p-tiden dersom det er årsaker til at man må det. F.eks møte som tar lengre tid, eller forsinkede timeavtaler. Det faller hos oss uheldig ut, klart at brukerne burde ha planlagt dette på forhånd, men det skjer ikke.»
 - «anbefaler at man har **avgift fra første minutt**, du blir kvitt arbeidsplass parkering, utskiftingsfrekvensen er mye høyere og man kan velge å betale for å stå lengre om man må. Da blir det flere plasser tilgjengelig for kunder, større utskifting av kunder og besøkende som trenger litt lengre tid til å nyte en kaffekopp har muligheten til dette.

Folk sliter også med at de må gjøre noe for å stå gratis, trekke lapp, laste ned elektronisk, eller bruke p-skive/lapp og tør da ikke bruke parkeringen i det hele tatt...»

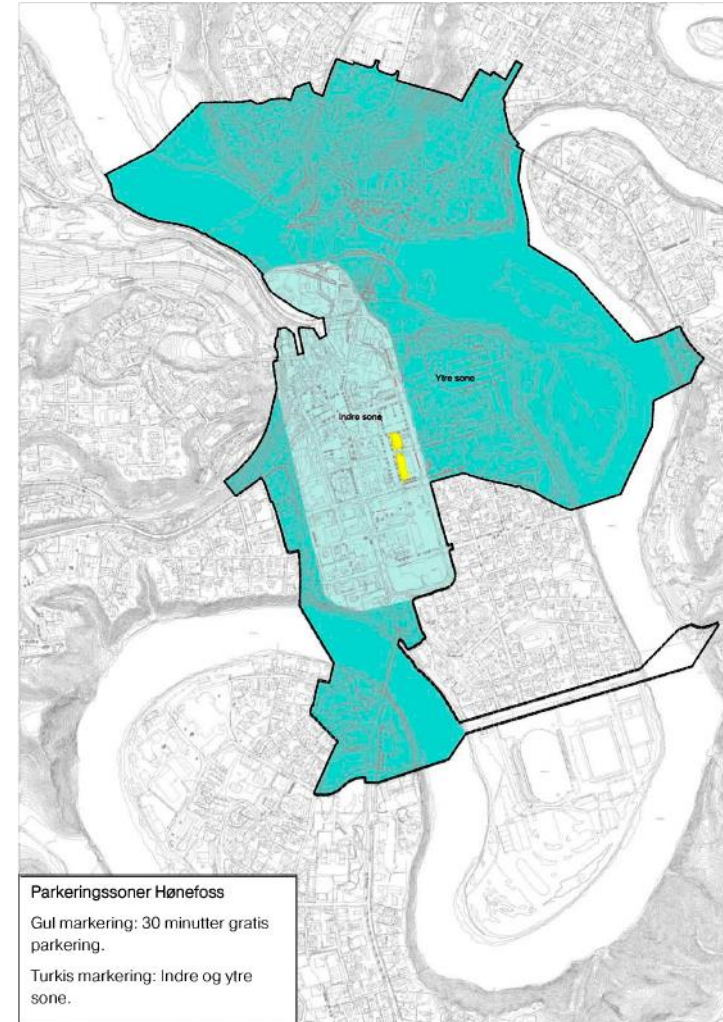
Forslag til parkeringsstrategi Hønefoss 2019



1. Avgrensning og parkeringssoner (parkeringsstrategi Hønefoss)



- Følger avgrensningen til Områderegulering Hønefoss, byplanen
 - Unntak er Ringeriksgata
- Gul markering: 30 minutter gratis parkering
- Turkis markering: Indre og ytre sone



2. Mål (parkeringsstrategi Hønefoss)



1. Hønefoss skal være attraktiv som bosted, handelsby og regionhovedstad.
2. Det skal være enkelt å komme seg nær sentrum med bil , inkludert å parkere. Samtidig som sentrum er beskyttet mot gjennomgangstrafikk og annen unødig biltrafikk.
3. Parkeringspolitikken skal bidra til et levende sentrum og virke dempende på bruk av bil til arbeidsreiser.
4. 4. Parkeringspolitikken skal redusere behov for areal til parkering i sentrum. sentrum og bygge opp under nasjonale , regionale og lokale mål om nullvekst i personbiltransporten.
5. 5. Parkeringspolitikken skal danne grunnlag for at bilparkering i sentrumskjernen reduseres gradvis over tid og det etableres parkeringer i utkanten av sentrum for overgang til gange, sykkel og kollektivtransport.





3.1 Strategi 1: Prioritering av bilgrupper



Forflytningshemmede

Parkeringsstrategien skal sikre parkeringsplasser i sentrum for parkering for forflytningshemmede. Kommunen vil opparbeide flere slike parkeringsplasser for å oppfylle kravet om parkering for forflytningshemmede.

Varelevering

Det skal jobbes for å bedre tilgjengeligheten for varelevering på gitte tidspunkter der det er nødvendig i byen. Dette gjelder også gågater.

Korttidsparkering

Det er ønskelig at så mange som mulig får god tilgjengelighet til byen. Derfor prisregulerer kommunen p-plasser nær Søndre Torv slik at besøkende opplever tilgjengelige korttidsparkeringsplasser. Målet er å bygge opp under sentrumshandelen der.

Langtidsparkering

P-plasser tar opp mye areal i en by, men er nødvendig for å bygge opp under handel og aktiviteter. Derfor etablerer kommunen langtidsp-plasser bevisst i litt avstand til Søndre Torv slik at de som har behov for å parkere får muligheten til det, samtidig som personer på kortere besøk lettere finner tilgjengelige p-plasser nært Søndre Torv.



- Nye parkeringsnormer med lavere minimums- og maksimumsnorm i sentrum
- Tiltak
 - Parkeringsnormen revideres ved neste kommuneplanrullering.
 - De nye normene setter både minimum- og maksimumskrav til parkering i sentrumsområdene og resten av kommunen.
 - Parkeringsnormen legger opp til parkeringssoner, både for sentrum, stor-Hønefoss og resten av kommunen.

3. Strategi – 3.3 (parkeringsstrategi Hønefoss)



- Riktig antall, prising og plassering av p-plasser
 - Bygge opp under aktiviteter i sentrum i byen og invitere til handel
 - Rullering av korttidsplasser (indre sone)
 - Vurdere å transformere enkelte parkeringsplasser i sentrum til attraktive byrom og gode ferdselsårer for gående og syklende
 - Skyve langtidsparkering i ytre sone
 - Sikre tilstrekkelig parkering for forflytningshemmede
 - Videreføre betaling for e- og hydrogendrevet motorvogner
 - Øke tidsrom for innkreving av p-avgift
- Indre sone
 - Det skal være høyere priser på kommunale p-plasser i indre sone enn i ytre sone. Dette for å få til økt rullering av parkerte kjøretøy. Unntaket er parkering ved busstorget (Sentrum Stopp) som skal ha 30-minutters gratis parkering for «av- og påstigning».
- Ytre sone
 - Kommunale p-plasser i ytre sone skal være avgiftsbelagte. I ytre sone legger kommunen opp til tilstrekkelig antall rimelige p-plasser som støtter opp under sentrumshandelen. For å stimulere til økt bruk av byen tilbyr kommunen 2 timers gratis parkering hver lørdag.



3. Strategi – 3.3 (parkeringsstrategi Hønefoss)



- Tiltak

- 30 minutters gratis parkering ved busstopp Hønefoss (gul markering i kartet). Påfølgende time koster kr 30,-. Minimumsbeløp kr 15,-
- Faste høye takster på alle avgiftsbelagte kommunale plasser i indre sone
 - Fast timespris i indre sone kr 30,- Minimumsbeløp kr 15,-
- Endre takster på alle avgiftsbelagte kommunale p-plasser i ytre sone
 - Fast timespris i ytre sone kr 15,-. Minimumbeløp kr 15,-
- Gratis opptil 2 timer hver lørdag i ytre sone
- Nye tider for p-avgift:
 - Hverdager 07.00 -23.00
 - Lørdager: 07.00 – 17.00 (som før)
 - Søndag: gratis (som før)
- Lage en plan over når og hvor nye p-plasser for langtidsparkering skal etableres. Dette ses i sammenheng med målet om at parkeringer etableres i utkanten av sentrum for overgang til gange, sykkel og kollektivtransport, samt pendlerparkering for overgang til kollektivtransport.
- Prosjektere p-hus
- Etablere nye p-plasser for forflytningshemmede
- Innføre halv takst for el- og hydrogenrevet motorvogner på kommunale plasser
 - Vi avvikler dagens praksis med 2-timers fritak for p-avgift for el- og hydrogenrevet motorvogner.





- Sambruk av parkeringsarealer i sentrum
 - Kommunen skal jobbe for å begrense antall p-plasser i sentrum som står ubrukt store deler av døgnet fordi man trenger parkeringstillatelse. Arealer i sentrum er kostbare og bør ikke stå tomme
- Tiltak
 - Søke samarbeid med utdanningsinstitusjonen (Ringerike videregående skole) for bruk av p-plassene etter arbeidstid og i helgene
 - Gjøre parkeringsplassen på Rådhuset tilgjengelig for alle etter arbeidstid og i helgene



- Opprettholde og etablere sykkelparkering
 - Legge til rette for økt sykkelbruk
 - Parkeringsmuligheter nært reisemål og sykkelruter
 - Gode løsninger som er viktig for å få sykkelandelen opp
- Tiltak
 - Investere i eksisterende og nye sykkelparkeringer i byen



- Sikre god overgang fra personbil til tog
 - Kommunen skal være en pådriver for å få tilstrekkelig med parkeringsplasser i forbindelse med ny IC-stasjon i Hønefoss. God overgang mellom jernbane og andre transportmidler er viktig for å få flere til å benytte tog i hverdagen.
- Tiltak
 - Samarbeide med aktuelle myndigheter for å sikre tilstrekkelig med p-plasser tilknyttet ny IC-stasjon.



1. Parkeringsstrategi Hønefoss 2019 vedtas.
2. Investeringskostnad kr 280.000 dekkes av disposisjonsfond.

Kostnad endringer i parkeringssystem:

| | |
|--|------------------|
| Kostnad for nye skilter er ca 600 – 1.000,- pr stk. avhengig av mengde tekst | 100.000,- |
| Kostnad for montering og inkl. mindre tilpasninger | 100.000,- |
| Kostand for nye skiltplaner og ajourhold av offentlig parkeringsregister | 10.000,- |
| Kostnader for programmering av P-automater & tilpasning av EasyPark | 20.000,- |
| Påslag 20 % | 50.000,- |
| SUM | 280.000,- |



- 1. 1 times gratis parkering på hverdager.
- 2. Gratis parkering lørdager og søndager
- 3. Ingen avgift etter kl 16:00
- 4. Samme ordning for el-biler som andre biler
- 5. Lørdagsparkering max 60,- døgnet i ytre sone»
- 6. Ordfører foreslo at de 2 fremlagte forslagene fra Asen (Sp) og Herstad (Frp) følger saken og rådmannen kommer på denne bakgrunn tilbake med revidert saksfremlegg.



Aasen:

«Strategi 1:

Parkeringsstrategien skal legge til rette for at Hønefoss oppfattes som en tilgjengelig by med god fremkommelighet for bil og med gode parkeringsmuligheter. Parkeringsstrategien skal legge til rette for styrket næringsaktivitet i Hønefoss sentrum. Strategien skal ta hensyn til at Hønefoss er regionhovedstad, - og motvirke handelslekkasjer til områder rundt byen.

Strategi 2:

Prioritering av bilgrupper:

1. Forflytningshemmede
2. Varelevering
3. Korttidsparkering/langtidsparkering

Strategi 3

Parkeringsnormer skal ivareta behov for parkeringsplasser, det skal som hovedregel bygges minimum en parkeringsplass per boenhet. Nye parkeringsarealer bør plasseres under bakken eller i felles anlegg.

Strategi 4

Kommunen skal gå foran som et godt eksempel og bruke sine p-plasser til å bygge opp under aktiviteter i sentrum av byen. Ved å ha jevn rullering av biler på korttidsplassene i indre sone og skyve langtidsparkeringen til ytre sone, vil flere få mulighet til å kjøre inn til byen og bruke den. Dette forutsetter riktig dimensjonering, regulering og prising av p-plassene.

Tidsrommet det innkreves p-avgift beholdes uendret. Det innføres videre minimum 2 timers gratis parkering på alle kommunale parkeringsplasser innenfor den indre sonen. Det innføres lavere parkeringssats i ytre sone, med 15 kr per time.

Ordningen med 2 timers gratis el-bilparkering videreføres.

Strategi 5

Kommunen skal jobbe for å begrense antall p-plasser i sentrum som står ubrukt store deler av døgnet fordi man trenger parkeringstillatelse. Dette gjelder for eksempel skolene og rådhuset. Arealer i sentrum er kostbare og bør ikke stå tomme.

Strategi 6

Det må være enkelt, trygt og tørt å låse sykkelen i Hønefoss. Gode løsninger er viktig for å få sykkelandelen opp.

Kommunen skal være en pådriver for å få tilstrekkelig med parkeringsplasser i forbindelse med ny IC-stasjon i Hønefoss. God overgang mellom jernbane og andre transportmidler er viktig for å få flere til å benytte tog i hverdagen.

Strategi 7

Det utarbeides egne strategier med konkrete tiltak for å redusere unødige biltrafikk gjennom sentrum».

Herstad:

- «1. Timespris endres ikke.
- 2. P-tider endres ikke.
- 3. Det innføres 2 timers gratis parkering».



Økonomisk beregning



| Vedtak i strategi og plan – arkvisaksnr 17/1379/262 | | | | |
|---|--|--------------|-----------------------------------|-------------------------------------|
| | | Inntekt 2018 | Forslagets beregnet årlig inntekt | Beregnete økonomisk konsekvens (Kr) |
| 1. | 1 times gratis parkering på hverdager (kr 30 per t i indre sone og kr 15 i ytre sone – utvidet avgiftstider til kl 23.00 på hverdager og kl. 19.00 på lørdager) | Kr 5 000 000 | Kr 3 800 000 | -1 200 000 |
| | 1 times gratis parkering på hverdager (dagens pris på kr 21 – utvidet avgiftstider til kl 23.00 på hverdager og kl. 19.00 på lørdager) | Kr 5 000 000 | Kr 3 400 000 | -1 600 000 |
| 2. | Gratis parkering på lørdager og søndager (kr 30 per t i indre sone og kr 15 i ytre sone – utvidet avgiftstider til kl 23.00 på hverdager og kl. 19.00 på lørdager. Søndag er gratis) | Kr 5 00 000 | Kr 6 300 000 | +1 300 000 |
| 3. | Ingen avgift etter kl. 16.00 (kr 30 per /t i indre sone og kr 15 per/t i ytre sone. Inkluderer beregnet gratis fra kl. 13.00 på lørdager) | Kr 5 000 000 | Kr 4 000 000 | -1 000 000 |
| | Ingen avgift etter kl. 16.00 (kr 21 per/t på alle kommunale p-plassene. Inkluderer beregnet gratis fra kl. 13.00 på lørdager) | Kr 5 000 000 | Kr 3 500 000 | -1 500 000 |
| 4. | Samme ordning for el-biler som for andre biler (dette er regnet inn i alle regnestykkene) | | | |
| 5. | Lørdagsparkering max 60,- døgnet i ytre sone (kr 30 per/t i indre sone og kr 15 i ytre sone - utvidet avgiftstider til kl 23.00 på hverdager og kl. 19.00 på lørdager. Søndag er gratis) | Kr 5 000 000 | Kr 4 500 000 | -500 000 |
| | Lørdagsparkering max 40,- døgnet i ytre sone: Markedspris (kr 30 per/t i indre sone og kr 15 i ytre sone - utvidet avgiftstider til kl 23.00 på hverdager og kl. 19.00 på lørdager. Søndag er gratis) | Kr 5 000 000 | Kr 4 500 000 | -500 000 |
| 6. | FRP v/Magnus Herstad <ul style="list-style-type: none"> Timespris endres ikke, P-tider endres ikke og det innføres 2 timers gratis parkering (kr 21 per/t – avgiftstider er 19.00 på hverdager og 17.00 på lørdager. Søndag gratis. | Kr 5 000.000 | Kr 1 600 000 | -3 400 000 |
| | SP v/ Hans-Petter Aasen <ul style="list-style-type: none"> Uendret avgiftstid, 2 timers gratis parkering på alle kommunale plasser innenfor den indre sonen. Det innføres lavere parkeringssats i ytre sone, med kr 15 per time. Vi har regnet med kr 22 per/t i indre sone (uendret) | Kr 5 000 000 | Kr 2 700 000 | -2 300 000 |
| Tilleggs-utregninger: | 2 timers gratis på alle kommunale plasser. Timespris kr 30 per/t i indresone og kr 15 per/t i ytre sone. Avgiftstider er utvidet til kl. 23.00 på hverdager og kl. 19. på lørdager. Søndag gratis | Kr 5 000 000 | Kr 2 500 000 | - 2 500 000 |
| | 2 timers gratis på alle kommunale plasser. Timespris kr 21 på alle kommunale p-plasser. Avgiftstider er utvidet til kl. 23.00 på hverdager og kl. 19. på lørdager. Søndag gratis | Kr 5 000 000 | Kr 2 400 000 | - 2 600 000 |





RINGERIKE
KOMMUNE

2-1 Næringsplan

Handlingsplan for Næring, Ringerike kommune

Ass rådmann Terje Dahlen



Hvordan skape en ny arbeidsplass pr. 2. netto nye innbygger?



Hvordan skape en ny arbeidsplass pr. 2. netto innbygger?



- 2-1 Næringsplan
- En handlingsplan for næring, utarbeides på bakgrunn av næringspolitisk strategi for Ringeriksregionen; «**Framover sammen**»
- Et verktøy til bruk for Ringerike kommune (administrasjon og politikere)
- Handlingsplan som verktøy:
 - Gi retning for hvilke hovedområder som skal jobbes med
 - Være en aktivitetsplan for hvert prioritert satsningsområde
 - Beskrive hvem som har ansvar for gjennomføring og oppfølging
 - Skal sette tidsperspektiver for gjennomføring
 - Være et interaktivt – digitalt verktøy, som er enkelt å bruke

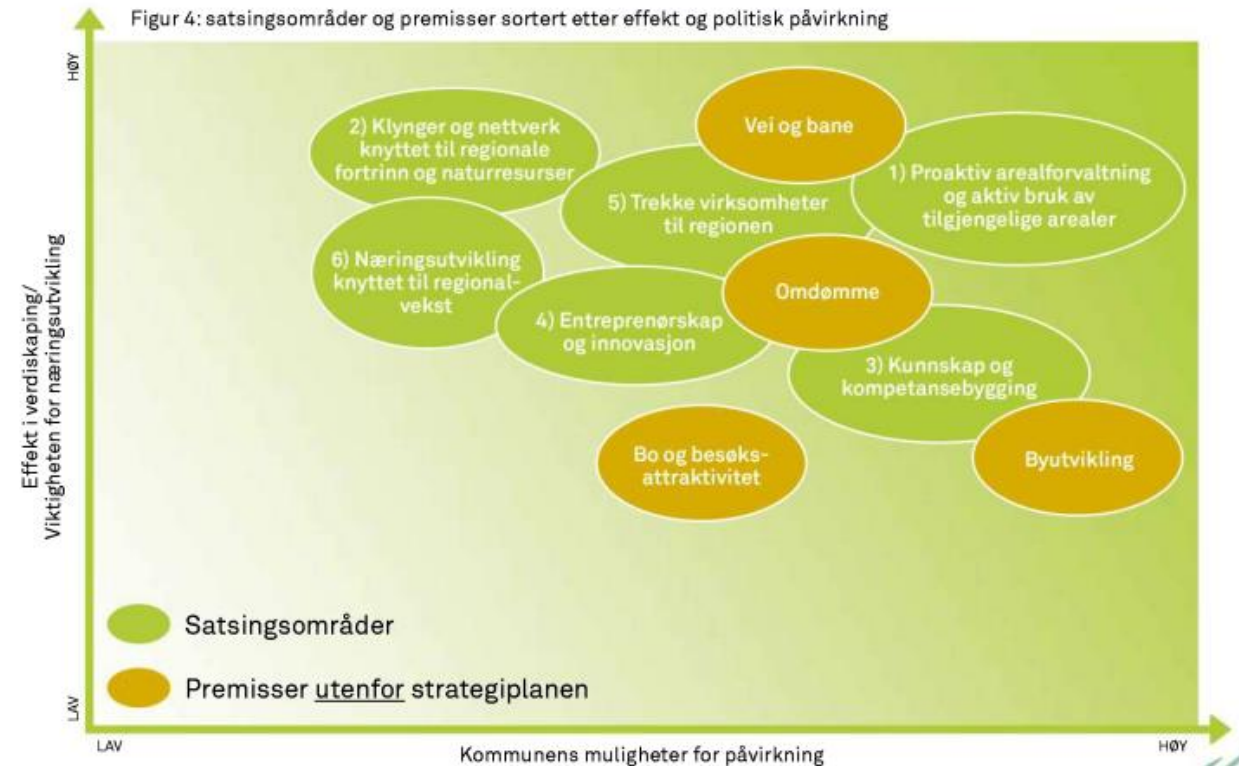




Handlingsplanen skal baseres på de seks strategiske satsningsområdene i næringspolitisk strategi «Framover sammen»:

1. Proaktiv arealforvaltning og optimal bruk av tilgjengelige arealer
2. Klynger og nettverk
3. Kunnskap og kompetansebygging
4. Entreprenørskap og innovasjon
5. Trekke virksomheter til regionen
6. Næringsutvikling knyttet til regional vekst og investeringer

Handlingsplanen skal fungere som et verktøy med konkrete aktiviteter, som resulterer i at strategi gjøres om til handling.





- Etablert juni 2019
- Rådmennenes næringsfagansvarlige med rådgivere
- USN, Campus Ringerike v/campuskontakt
 - Overvåker hva som blir gjort
 - Hvilke resultater som blir nådd under de ulike strategiene
 - Hjelper teamet med analysegrunn, som Vekstbarometeret
- Fokus
 - Kjører felles prosess for utarbeidelse av kommunale næringsplaner
 - Felles maler
 - Samkjører noen aktiviteter





- Ikke en planprosess etter plan- og bygningsloven
- Frokostmøte 12. november
- Gjøre næringslivet bevisste på kommunens arbeid med næringsstrategien
- Gi næringslivets eierskap, og mulighet til å påvirke/medvirke til hvordan kommunen tilrettelegger for utvikling og vekst
- Kommunen og næringslivet sammen om et godt omdømme



Velkommen til frokostmøte

2-1 Hvordan skape 1 ny arbeidsplass per 2. netto nye innbygger?

I sammenheng med utarbeidelse av næringsplan inviterer Ringerike kommune i samarbeid med USN til frokostmøte. Ønsker du å bidra og påvirke hva kommunen skal satse på, håper vi å se deg på campus Ringerike:

Tirsdag 12. november kl 08.00

Program

kl 08.00 Enkel frokost og mingling
kl 08.15 Velkommen - Sammen om god næringspolitikk ved Ordfører Kirsten Orebråten
kl 08.30 Hva slags type næringsliv og arbeidsplasser skal vi arbeide for å utvikle i regionen? ved Steinar Aasnæss, universitetslektor, USN.
kl 09.00 Handlingsplan 2-1 ved Harriet Slaaen, nærings sjef og Åshild Lie, prosjektleder, Ringerike kommune
kl 09.15 -10.00 Åpen diskusjon - Hva bør vi egentlig satse på, og hva bør vi prioritere?

Praktisk informasjon

Dato: Tirsdag 12. november 2019
Sted: Universitet i Sør-Øst Norge, Campus Ringerike, Synneren
Påmelding: Innen 6. november, til:

Harriet Slaaen: harriet.slaaen@ringerike.kommune.no eller
Åshild Lie: ashild.lie@ringergike.kommune.no

Seminalet er gratis, men påmeldingen er bindene. Avmelding må skje senest 24 timer før seminarstart.
Ta kontakt med Harriet eller Åshild hvis du lurer på noe.



Velkommen 12. november!



RINGERIKE
KOMMUNE

USN
Universitetet
i Sørøst-Norge

Frokostmøte med næringslivet i går



Velkommen til frokostmøte

2-1 Hvordan skape 1 ny arbeidsplass per 2. netto nye innbygger?

I sammenheng med utarbeidelse av næringsplan inviterer Ringerike kommune i samarbeid med USN til frokostmøte. Ønsker du å bidra og påvirke hva kommunen skal satse på, håper vi å se deg på campus Ringerike:

Tirsdag 12. november kl 08.00

Program

Kl 08.00 Enkel frokost og mingling

Kl 08.15 Velkommen - Sammen om god næringspolitikk ved Ordfører Kirsten Orebråten

Kl 08.30 Hva slags type næringsliv og arbeidsplasser skal vi arbeide for å utvikle i regionen? ved Steinar Aasnæss, universitetslektor, USN.

Kl 09.00 Handlingsplan 2-1 ved Harriet Slaaen, nærings sjef og Åshild Lie, prosjektleder, Ringerike kommune

Kl 09.15 -10.00 Åpen diskusjon - Hva bør vi egentlig satse på, og hva bør vi prioritere?





Hva er det viktigste behovet kommunen skal dekke?



Hvilket behov skal kommunen dekke for at næringslivet skal oppnå arbeidsplassvekst



Gruppe 1

1. Omdømme
2. Internasjonalt perspektiv på næringsutvikling (interessenter vil møte kommunen tidlig i prosess)
3. Kompetanse, utdanningskultur/soft strategi
4. Proaktiv arealforvaltning
5. Politisk lobby, veg og bane FRE16

Gruppe 2

1. Forutsigbarhet av arealplan og disponering av denne
2. Markedsføring/synliggjøring av regionen
3. Raske prosesser
4. Bostedsattraktivitet

Gruppe 3

1. Planleggingskapasitet (attraktivt for utbyggere med forutsigbar adm./politikere ved store investeringer.

Gruppe 4

1. Omdømme – pådriver
2. Risiko – evne til å tilrettelegge (kalkulert risiko)
3. Samhandling – kulturbygning

Gruppe 5

1. Politikere: Holde stø kurs i planer (omkamper/vingling stimulerer ikke)
2. Satse på nye kundegrunnlag → forbireisende utnyttes ikke i dag
3. «Planskjøten»: Se potensiale på tvers av planer (ikke låst til plangrenser)

Gruppe 6

1. Gi etablerte bedrifter vekstmuligheter (ta vare på de eksisterende)
2. Tilrettelegge for et variert boligmarked
3. Se «fint og ordentlig ut» i byen, parker, på skoler osv.

Gruppe 7

1. Mobilisere kompetansebehovet
2. Raske og forutsigbare planprosesser
3. Positive holdninger og profesjonell behandling av (ny)etableringer (næring og privat)



Hvem er vi som jobber mest med planen i Ringerike kommune



- Prosjekteier strategi og utviklingsavdeling
- Prosjektansvarlig, næringssjef Harriet Slaaen
- Prosjektleder, arealplanlegger, areal- og byplan
Åshild Lie
- Medlem i prosjektgruppe informasjonsrådgiver, Linda Moholdt Nordgården
- Strategi og plan – politisk styringsgruppe?





- Jobber med innspillene
- Politisk verksted i januar?
- Benytte ressursgrupper/-personer
- Referansegruppe (deltakere frokostmøtet)
- Samkjøre prosessen i Ringeriksregionens næringsteam
- Mål om ferdig plan før påske 2020

- *Løpende møter i prosjektgruppe*

Avslutning og takk!



RINGERIKE
nærmest det meste



RINGERIKE
KOMMUNE