



RINGERIKE

n æ r m e s t d e t m e s t e

Integrering av flyktninger

Folkevalgtopplæring

Ringerike folkehøgskole 09.02.16

TEMAMØTE



- ▶ Innledning om integrering ved Pål Veiden, Høyskolen i Oslo og Akershus
- ▶ Kommunens arbeid med integrering av flyktninger
- ▶ Andre samarbeidspartnere
 - ▶ Røde Kors
 - ▶ Folkehøgskolens arbeid med integrering

TEMAMØTE



- **Innledning om integrering ved Pål Veiden, Høyskolen i Oslo og Akershus**
- **Kommunens arbeid med integrering av flyktninger**
- **Andre samarbeidspartnere**
 - Røde kors
 - Folkehøgskolens arbeid med integrering



Kommunens arbeid med integrering av flyktninger



- ▶ Vedtak og økonomi
- ▶ Bosetting og introduksjonsprogram
- ▶ NAV
- ▶ Migrasjon og smittevern
- ▶ Barnehage og skole
- ▶ Bosetting av mindreårige
- ▶ Boliger



Kommunens arbeid med integrering av flyktninger



- ▶ **Vedtak og økonomi**
- ▶ Bosetting og introduksjonsprogram
- ▶ NAV
- ▶ Migrasjon og smittevern
- ▶ Barnehage og skole
- ▶ Bosetting av mindreårige



Vedtak om bosetting (K-sak155/15)



- 2016:
 - ✓ Ringerike kommune vedtar å bosette 100 flyktninger, herav 25 enslige barn og unge. Av disse skal fem være under 15 år.
- 2017:
 - ✓ De plantall IMDi foreslår, skal være førende for kommunens bosetting i 2017, med til sammen 130 flyktninger, herav 30 enslige barn og unge. Av disse skal åtte være under 15 år.
- Tillegg:
 - ✓ Familiegjenforeninger kommer i tillegg til anmodningen for 2016 og plantall for 2017.

Tilskuddsordninger – bosetting av flyktninger:



Faste overføringer fra IMDi (integrerings- og mangfoldsdirektoratet):

- Integreringstilskudd
 - Årlig tilskudd første 5 årene
- Tilskudd til opplæring i norsk og samfunnskunnskap for voksne innvandrere
 - Persontilskudd og et grunntilskudd
 - Tilskudd i 3 år
- Særskilt kommunalt tilskudd + ekstratilskudd 2016 ved bosetting av enslige mindreårige flyktninger
 - Gjelder ved bosetting av enslige under 18 år.
 - Sats 2016 er 207.000 kr pr år til og med det året de fyller 20.
 - Engangstilskudd på 100.000 kr i 2016 for hver person som bosettes
- Tilskudd til bosetting av personer med alvorlige funksjonshemninger og adferdsvansker
 - Gis etter søknad. Beløp inntil 1.111.000 pr år i maksimalt 5 år.
- Ekstratilskudd for bosetting av flyktninger
 - 50.000 kr for hver person i 2016 utover anmodningstallet fra 2015 (45 for Ringerike)



Integreringstilskuddet fra IMDi:



Satsar for integreringstilskudd i 2016:		
Integreringstilskudd	Bosettingsår	Sats
	År 1 (2016)	kr. 184 000 (voksne)* kr. 184 000 (barn)* kr. 234 000 (enslige voksne) kr. 184 000 (enslige mindreårige)
	År 2 (2015)	kr. 220 000
	År 3 (2014)	kr. 160 000
	År 4 (2013)	kr. 83 400
	År 5 (2012)	kr. 70 000
Barnehagetilskudd		kr. 24 500 (engangstilskudd)
Eldretilskudd		kr. 162 000 (engangstilskudd)
<u>Personer med kjente funksjonsbemminger</u>		Tilskudd 1: kr. 181 000 (engangstilskudd) Tilskudd 2: Inntil kr 1 111 000 i inntil 5 år



Annet om tilskuddsordninger og økonomi:



- Utgifter til kommunale barneverntiltak for enslige mindreårige flyktninger
 - Refunderes av Staten gjennom Bufetat etter søknad .
 - Ca 80 % av de fleste utgifter i forbindelse med f.eks bofellesskap refunderes.
- Prosjektmidler fra IMDi
 - Ulike prosjekter som kommunen kan søke om. Krever ofte en egenandel-

Ringerike kommune

- 2015: ca 32 mill. kroner i integreringstilskudd.
- 2016: ca 59 mill. kroner på grunn av høyere antall bosettinger
- Flyktningkontoret hos NAV og Læringsssenteret netto utgift på ca 28 mill. kroner i 2015.
- Hvalsmoen transittmottak: Helsetjenester viser i 2015 en utgift på ca 3 mill. kroner. Kommune har mottatt ca 5 mill. kroner i tilskudd som vertskommune.



Kommunens arbeid med integrering av flyktninger



- ▶ Vedtak og økonomi
- ▶ **Bosetting og introduksjonsprogram**
- ▶ NAV
- ▶ Migrasjon og smittevern
- ▶ Barnehage og skole
- ▶ Bosetting av mindreårige
- ▶ Boliger



Begreper



- ▶ **Immigrasjon/innvandring** - betegner det å «dra til og bosette seg i et fremmed land».
- ▶ **Migrasjon** - begrep som dekker både frivillig og tvungen, legal og illegal innvandring og utvandring.



Begreper



- ▶ **Kvoteflyktning - overføringsflyktning – FN**
- ▶ **Asylsøker – en person kalles asylsøker når han/hun har søkt om beskyttelse (asyl), og ikke fått søknaden sin endelig avgjort.**
- ▶ **Flyktning med permanent oppholdstillatelse**
- ▶ **Flyktning med midlertidig oppholdstillatelse**
- ▶ **Enslige mindreårige – personer under 18 uten følge av foreldre eller andre med foreldreansvar.**

Fra A til Å



- ▶ Ringerike kommune v/Rådmann og politikere
- ▶ UDI
- ▶ IMDI
- ▶ NAV
- ▶ Boligteam/internt samarbeid
- ▶ Skatteetaten
- ▶ Politiet



Fra A til Å



- ▶ **Kommunelegen**
- ▶ **Helsestasjon m/smittevern**
- ▶ **Tannlege, fastlege, optiker**
- ▶ **Spesialisthelsetjenesten**
- ▶ **Skoler og barnehager**
- ▶ **Videregående**
- ▶ **NOKUT / høgskoler**



Fra A til Å



- ▶ Private huseiere
- ▶ Eiendomstjenesten
- ▶ Barnevern
- ▶ Tolketjeneste
- ▶ Frivillige
- ▶ Ulike arbeidsgivere
- ▶ Handelsstanden



Organisasjonskart – Læringscenteret



Leder

Avdelingsleder norsk

Norsk og
samfunnskunnskap
50 timer
samfunnskunnskap

Avdelingsleder intro

Programrådgivere
Psykiatrisk sykepleier
Bosetting / oppfølging
Introduksjonsprogram
Ulike kurs og tiltak

Avdelingsleder
grunnskole/spes.ped

Grunnskole 1 -10
Logoped
Rådgiver
Spesialpedagoger



Introduksjonsprogram



- ▶ 2-årig obligatorisk program – lønn
- ▶ Helårig – 5 uker ferie
- ▶ 100 deltakere fra Ringerike, Jevnaker og Hole
- ▶ Individuell plan
- ▶ Programinnhold ut ifra mål den enkelte har



Kurs



- Norsk og samfunnskunnskap
- Grunnskole 1 -10
- Videregående skole
- Ulike introkurs
 - Dataopplæring/digital bruker
 - Turgruppe
 - Førerkort – teori
 - Boligskole
 - Leksehjelp
 - Kvinnegruppe
 - Folkehøgskolen
 - Språk/arbeidspraksis
 - Arbeid



Språkpraksis og arbeidspraksis



- Deltakere skal ut i praksis i løpet av programmet
- Sommerpraksis / sommerskole
- Oppfølging av lærer ute i bedrift
- Norskundervisning på skolen
- Leting etter gode og stabile arbeidsplasser
- Praksis en viktig aktivitet på veien til arbeid



Måltall



- Stabile tall for introdeltakere
- Mange fortsetter med utdanning etter endt program
- 2015: Foreløpige tall - 14 avsluttet program;
 - 5 i arbeid
 - 4 videregående
 - 2 grunnskole
 - 1 omsorg for barn
 - 2 i arbeidsrettet tiltak i NAV



Integrering i praksis



Skape gode kontaktpunkter mellom flyktingene og lokalsamfunnet:

- Frivilligsentralen
- Leksehjelpere
- Folkehøgskolen
- Praksisplasser
- Refugees welcome to Ringerike
- Røde Kors
- Hjelp flyktingene til å engasjere seg i lokalsamfunnet – idrett/organisasjoner mm.



Nettsider



- ✓ <http://www.udi.no/ord-og-begreper/>
- ✓ <http://www.flyktninghjelpen.no/?did=9204851#.Vp-CtE32ZzM>
- ✓ <http://www.imdi.no/>
- ✓ <http://www.vox.no/>
- ✓ http://www.bufdir.no/Barnevernsinstitusjoner/Ringerike_ema/



Kommunens arbeid med integrering av flyktninger



- ✔ Vedtak og økonomi
- ✔ Bosetting og introduksjonsprogram
- ✔ **NAV**
- ✔ Migrasjon og smittevern
- ✔ Barnehage og skole
- ✔ Bosetting av mindreårige
- ✔ Boliger



.....
Temamøte: Integrering av flyktninger.....



.....
**Hvordan jobber NAV Ringerike med
målgruppen?**
.....

Arbeid og Aktivitet – integrering

- **Sigrun Vågeng sier om sine 5 viktigste punkt:**
 - *Og vi må jobbe raskt og effektivt for å få dem i jobb. Jeg har fem forslag til hvordan:*
1. Kartlegge kompetanse og gi yrkesveiledning – mens de venter på å bli bosatt i en kommune. Det haster å øke kapasiteten her.
 2. Folk er forskjellige. Vi må differensiere. Vi trenger et hurtigspor mot arbeid for de som står nær arbeidsmarkedet. De som står lengre unna må gis tilstrekkelig utdanning og opplæring.
 3. Vi må legge om introduksjonsprogrammet: Bruke arbeidsplassene som viktigste opplæringsarena for de som trenger et lengre løp for å komme i ordinær jobb.
 4. Språk. Norsk er viktig for å få og beholde arbeid. Vi må kombinere jobb med språkopplæring på arbeidsplassene. Tradisjonell undervisning i klasserom fungerer ikke godt nok.
 5. Vi må gjøre mer av det som virker, og slutte med det som ikke virker. Vi må dele kunnskap og erfaringer oss i mellom - kommuner, arbeidsgivere, IMDI og NAV.
- Til dette trenger vi at de positive signalene vi fikk fra mange arbeidsgivere i høst omsettes i praksis. Vi trenger en betydelig mobilisering – fra både offentlig og privat sektor – for å åpne langt flere arbeidsplasser enn i dag for opplæring, trening og sysselsetting av flyktninger og andre grupper som sliter på arbeidsmarkedet. NAV vil bidra i dette arbeidet – og vi skal hjelpe dere å få det til. Dette klarer VI!

NAV Buskerud sier blant annet:

- Satsingen på å styrke og prioritere etatens samlede innsats på fagområdet veiledning, kvalifisering og oppfølging av brukere med innvandrerbakgrunn skal fortsette i 2016.
- Fylkene bør samordne sin innsats og kompetanse på integreringsområdet med kommunene som har ansvar for introduksjonsprogrammet og opplæring i norsk og samfunnsfag av flyktninger og innvandrere. NAV må bidra til samarbeid som sikrer en bedre utnyttelse av det rettighetsbaserte tilbudet innenfor voksenopplæringen, kommunen og fylkeskommunen. Tilbudet kan eventuelt kombineres med tiltak i NAV.
- Det overføres sentrale midler til NAV fylke i Oslo, Vest-Agder, Hordaland og Sør-Trøndelag for å sikre et regionalt ansvar for fagområdet gjennom NAV Intro. Det regionale ansvaret skal omfatte og støtte øvrige fylker i utvikling av kompetanse på innvandrerområdet. Plan for kompetanseutvikling og hvordan det skal bygges opp kompetansemiljø tilgjengelig i alle fylker skal utarbeides i samarbeid med NAV Intro og utpekte ressurspersoner i fylkene.
- **NAV bør bidra til å gjøre introduksjonsprogrammet mer arbeidsrettet, mer fleksibelt og mer tilrettelagt ved at NAV-kontorene deltar i et samarbeid om den enkelte deltaker på et tidlig stadium av programmet. NAV bør i sitt samarbeid med kommunen være tydelige på hva NAV forventer av introduksjonsordningen, som er det sentrale virkemiddelet for å integrere nyankomne i det norske samfunn og arbeidsliv. Arbeidsrettede tiltak og arbeidsformidling bør være sentrale elementer i dette arbeidet.**

Hva gjør vi i dag?

- Overføringssamtale og mottak av flyktninger etter intro i 2 år.
- Kandidater vurderes etter utdanning, arbeidserfaring, helse, annet. Vurderingen sier noe om behovet for bistand for å komme i arbeid eller aktivitet
- Virkemidler for å komme i arbeid/aktivitet kan være:
 - Kurs: Jobbsøking, Kurs fremmedspråklige m/praksis m.v
 - Praksisplasser: Ordinær arbeidsgiver / Skjermet virksomhet
 - Lønnstilskudd: Arbeidsgiver får dekket noe av lønnen til arbeidstaker
 - Avklaring: Begrensninger/utfordringer?
 - Oppfølging: Av veiledere og tiltaksbedrifter
 - Formidling: Markedsteamet jobber tett med arbeidsgivere og bistår med kandidater til arbeid.
 - Arbeidslag m.v

Hva gjør vi i dag? Fortsettelse....

- Iverksatt prosjekt med kommunale utviklingsmidler som heter: **Arbeid og Aktivitet – tidlig fokus.**
- Målgruppen er kvinner og de med liten eller ingen utdanning.
- Målet er å
 - etablere en standard med løpende forberedende praksiskurs, arbeidsnorsk, praksisoppfølging, oppfølging etter behov med deltakere og arbeidsgivere også etter at de har fått tilbud om jobb.
 - å sikre at deltakere kommer ut i arbeid og at de beholder jobbene.

Hva gjør vi/ønsker vi i morgen?

- **Egne veiledere med spisset kunnskap om og rettet mot målgruppen**
- **Tidlig inne og aktivt deltagende med fokus på arbeid**
- **Virkemidler i tråd med utviklingen**
- **Tettere samarbeid med arbeidsgivere om målgruppen**
- **Minst 70% i arbeid og aktivitet**
- **Kompetanseheving i alle ledd**

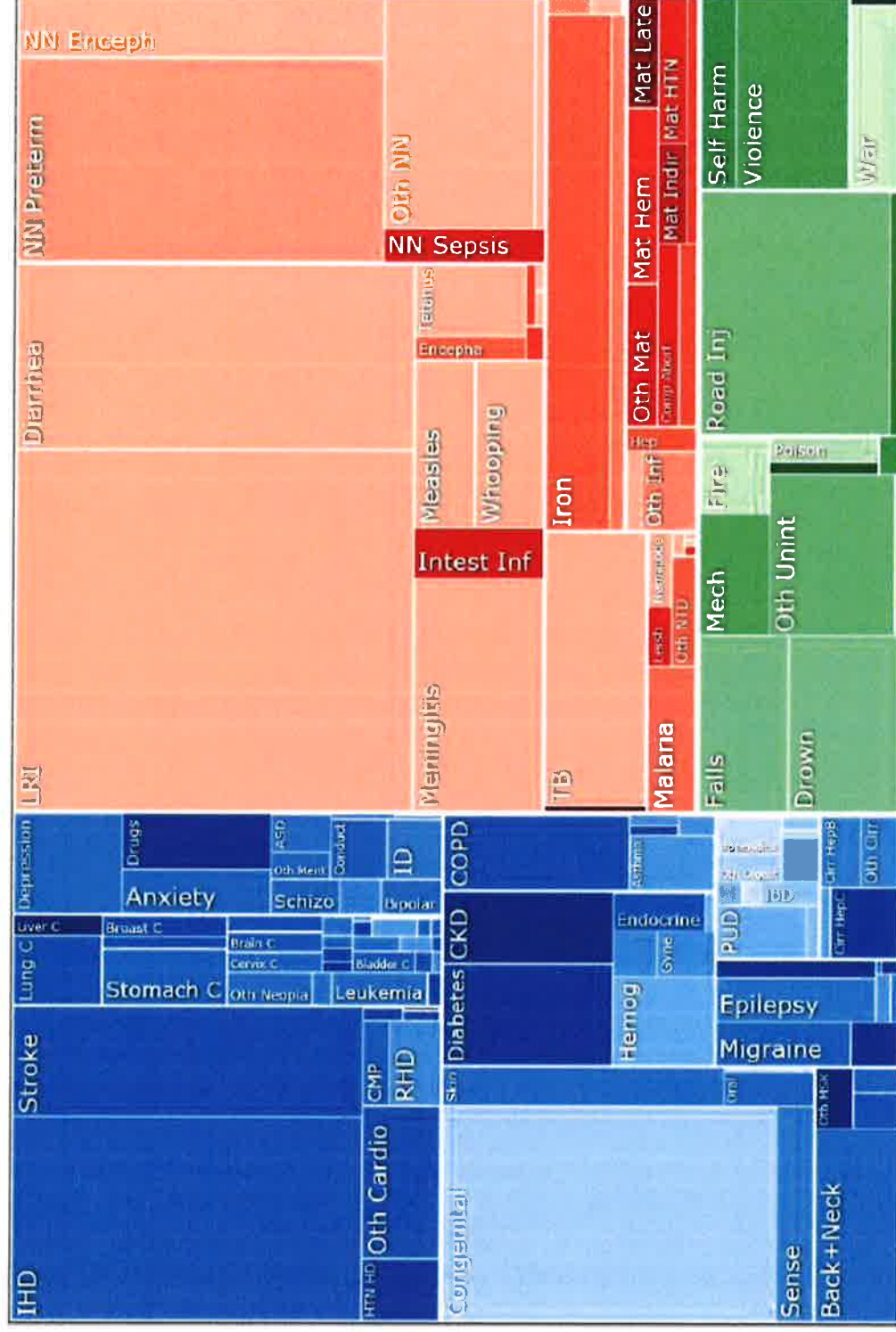
Kommunens arbeid med integrering av flyktninger



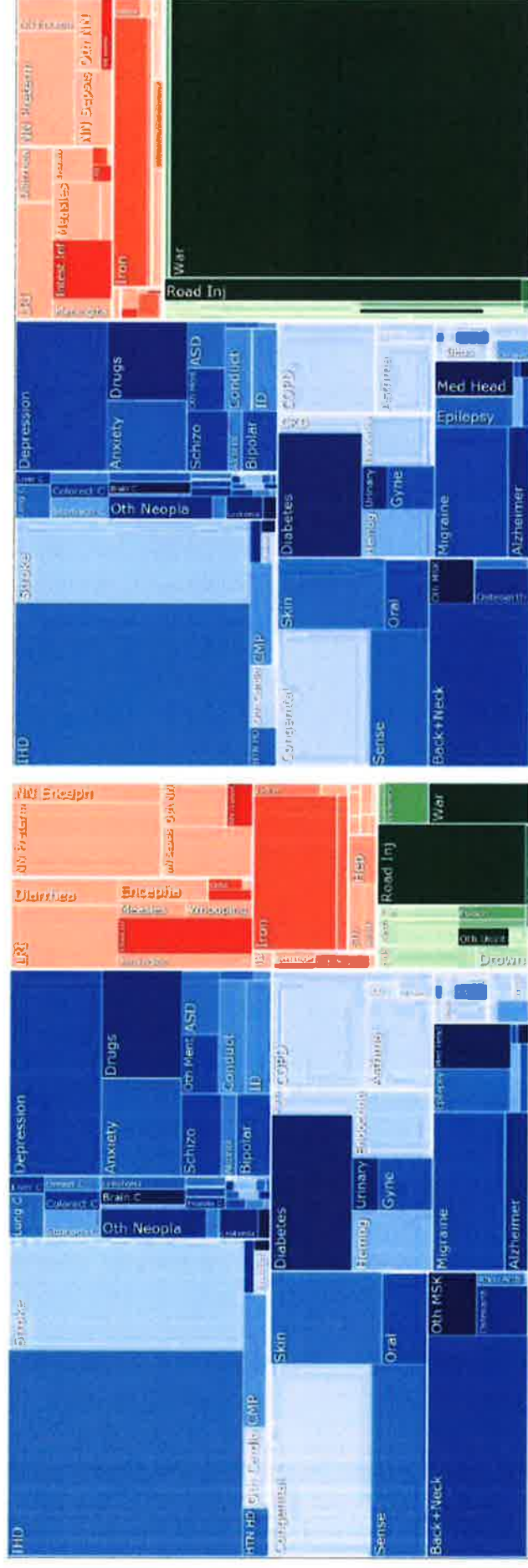
- ▶ Vedtak og økonomi
- ▶ Bosetting og introduksjonsprogram
- ▶ NAV
- ▶ **Migrasjon og smittevern**
- ▶ Barnehage og skole
- ▶ Bosetting av mindreårige
- ▶ Boliger



Helsetapsjusterte leveår (DALY), alle aldre begge kjønn, Afghanistan 2013



Helsetapsjusterte leveår (DALY), alle aldre begge kjønn, Syria



2010

2013

Asylsøkere og smittsomme sykdommer

- Kroniske infeksjoner
 - **tuberkulose**, hiv, hepatitt, malaria
- Infeksjoner og infestasjoner pådradd seg under lang og kummerlig reise, evt. opphold i leire f.eks.
 - kroppslus, shigellose
 - **poliomyelitt**
- Utbrudd i ankomstsentre og mottak
 - influensa
 - gastroenteritter
 - meslinger og vannkopper
 - skabb
 - lus (tilbakefallsfeber)

Helseundersøkelse ved ankomst

- Obligatorisk tuberkuloseundersøkelse (skal utføres innen 14 dager) og oppfølging av røntgensvar
- Fange opp umiddelbart behandlingstrengende sykdommer / tilstander
- MMR-vaksine til barn < 15 år ved store ankomstsentre
- Vurdere om helsemessige forhold tilsier spesielle hensyn ved videre plassering

Helseundersøkelse innen tre måneder

- Supplerende IGRA-undersøkelse dersom aktuelt
- Tilbud om ytterligere helseundersøkelser for somatiske og psykiske lidelser, relevant smittevern (inkludert undersøkelser på smittsomme sykdommer)
- Oppvaksinering i henhold til barnevaksinasjonsprogrammet
- Tilbud om MMR og IPV-vaksine til voksne

Smittevern og Migrasjonshelse



- ▶ Hva er smittevern og migrasjonshelse:
 - ▶ Helsetjenester til flyktninger og andre migranter (både legale og illegale) i tråd med lovverk/forskrift. Dette gjelder nyankomne flyktninger som ikke har fått tildelt personnummer og som ikke har fastlege. Det gjelder ROS barn som er bosatt av Ringerike omsorgssenter og det gjelder helsetjenester og psykologhjelp til ordinære flyktninger som Ringerike kommune har forpliktet seg til å følge opp.
- ▶ Hvorfor smittevern og migrasjonshelse:
 - ▶ Retten til helsehjelp for Asylsøkere, flyktninger og familiegjenforente er den samme som til den øvrige befolkningen.
- ▶ Status:
 - ▶ Ringerike kommune utvider smittevern og etablerer et sentralt beliggende, faglig forsvarlig migrasjonskontor med spesialkompetanse på migrasjonshelse, vaksinasjoner og smittevern. Likeens kompetanse på sykdommer som er vanlige i de land flyktninger/emigranter kommer fra, og som kommunens helsetjenester ikke ofte er i befatning med. Problemstillinger knyttet til traumer, kroniske sykdommer og ikke minst en krevende livssituasjon som i stor grad fører til stort behov for ulike tjenester.
- ▶ Fordeler ved et smittevern og migrasjonshelsekontor:
 - ▶ kompetansesenter innen området med ansvar for smittevernberedskap, vaksinekontor (for hele befolkningen bortsett fra barnevaksinasjonene) og tuberkulosecreening.





For i sannhet at kunne hjelpe en annen, må jeg kunne forstå mer enn han.

Men dog først og fremst forstå det han forstår.

Når jeg ikke gjør det, hjelper min merforståelse han slett ikke.

(Søren Kierkegaard)



Kommunens arbeid med integrering av flyktninger



- ✔ Vedtak og økonomi
- ✔ Bosetting og introduksjonsprogram
- ✔ NAV
- ✔ Migrasjon og smittevern
- ✔ **Barnehage og skole**
- ✔ Bosetting av mindreårige



Minoritetsspråklige barn i barnehagen



- **Minoritetsspråklige barn – hvem er det?**
- Minoritetsspråklige barn er ikke definert i lov eller forskrift
- Alle barn som går i barnehage har krav på et barnehagetilbud i tråd med forskrift om rammeplan for barnehagen, uavhengig av barnets bakgrunn



Minoritetsspråklige barn i barnehagen



- **§ 12a. Rett til plass i barnehage.** Minoritetsspråklige barn har samme rett til barnehageplass som andre barn
- Tilskudd til tiltak for å bedre språkforståelsen blant minoritetsspråklige barn

- Formål: bidra til bedre skolestart, øke deltagelse på samfunnsarenaer, god morsmålsutvikling og legge til rette for grunnleggende nor



Barnehagetilbudet– krav i barnehageloven

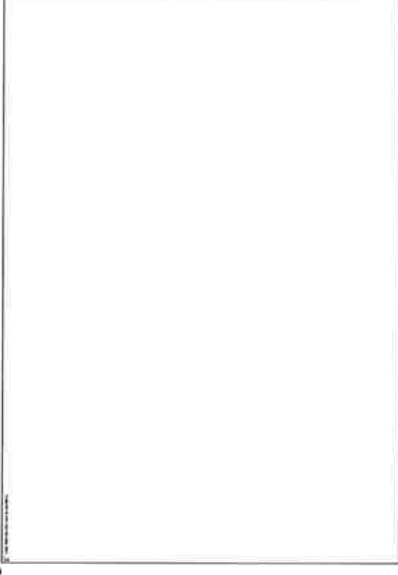


Fra formålsbestemmelsen:

- Barnehagen skal bygge på grunnleggende verdier i kristen og humanistisk arv og tradisjon, slik som respekt for menneskeverdet og naturen, på åndsfrihet, nestekjærlighet, tilgivelse, likeverd og solidaritet.

Hva og hvordan gjør vi dette for de minoritetsspråklige barna:

- Det avsettes ressurser til språkopplæring og det gis systematisk kompetanseheving til personalet gjennom både nettverk, veiledning og deltagelse i prosjekt
- Mangfold ses som en ressurs og er en integrert del av barnehagens pedagogikk
- Det settes fokus på språk, språkopplæring og språkmiljø
- Det er flerspråklige ansatte i barnehagene
- Det flerkulturelle perspektivet synliggjøres
- Det er sammenheng mellom barnehage og skole
- Det er et godt samarbeid med foreldre
- Økonomiske virkemidler



Minoritetsspråklige barn i barnehagen



- Barnehagen kan være en av de første arenaen for integrering!
- Fra rammeplanen punkt 1.8 om samarbeid med barnas hjem
 - I møte med foreldre med minoritetsspråklig bakgrunn har barnehagen et spesielt ansvar for at foreldrene har mulighet til å forstå og gjøre seg forstått i barnehagen. Å møte foreldre fra ulike kulturer, både innen det norske samfunnet og fra andre land, krever respekt, lydhørhet og innsikt. Dette forutsetter at personalet er bevisste og tydelige i egen yrkesrolle og trygge på egen kompetanse.
- Språkutfordringer/kulturutfordringer – hvordan løse dem i praksis?
 - Flerspråklige ansatte
 - Informasjonsskriv på flere språk
 - Brukerundersøkelse på flere språk
 - Støtte til «fadderordninger»



Kompetanse for mangfold



- Nasjonalt kompetanseløft på det flerkulturelle området.
- Mål:
 - ansatte i barnehager og skoler skal være i stand til å støtte barn, elever og voksne med minoritetsbakgrunn slik at de i størst mulig grad fullfører og består utdanningsløpet
 - øke kompetansen på områder der minoritetsspråklige barn, unge og voksne møter utfordringer.
- Fylkesmannen koordinerer, 3 kommuner i Buskerud deltar
- Fra RK deltar 3 barnehager og 3 skoler.
- Gjennomføres som **barnehage- og skolebasert kompetanseutvikling**
- Midler fra Fylkesmannen til å drive prosjektet: 575 000,-
- Avsluttes våren 2016

Kvalitetsindikatorer for et godt flerkulturelt barnehagetilbud



- Det er høy barnehagedeltakelse blant barn med minoritetsbakgrunn
- Det avsettes ressurser til språkopplæring
- Det gis systematisk kompetanseheving til personalet
- Mangfold ses som en ressurs og er en integrert del av barnehagens pedagogikk, innhold og organisering
- Det settes fokus på språk og språkmiljø
- Det er flerspråklige ansatte i barnehage
- Det flerkulturelle perspektivet synliggjøres
- Det er sammenheng mellom barnehage og skole
- Det er et godt samarbeid med foreldre
- Det foregår systematisk tverrfaglig samarbeid





- ▶ Flyktninger i grunnskolealder har rett og plikt til grunnskoleopplæring
- ▶ Retten til grunnskoleopplæring gjeld når det er sannsynleg at barnet skal vere i Noreg meir enn tre månader.
- ▶ Plikta til opplæring byrjar når opphaldet har vart i tre månader.

(Oppl.lov 2-1)

Integrering av flyktninger



- Alle grunnskoleelever har rett til å gå på den skolen som ligger nærmest der de er bosatt.
- For å kunne gi et best mulig tilbud har Ringerike opprettet egne velkomstklasser på barnetrinnet og ungdomstrinnet.
- Velkomstklasser ved Hønefoss skole, og Hov-ungdomsskole
- De fleste velger de å ta i mot tilbudet i velkomstklassene.
- Elevene kan gå i velkomstklassene i inntil to år.

Mottaksklasse/ Velkomstklasse (VK)



Opplæringstilbud

- Rett til tilbud på nærscole
- Foresatte søker alternativt tilbud
- Mottakssamtale VK med tolk

Opplæringstilbud

- Vedtak om særskilt språkopplæring i et alternativt oppl. til med avvik fra læreplan (avvik: mer språkoppl. = færre fag) §2.8
- Elev gå i tilbudet i maks to (2) år
- Elev kan starte på ett årstrinn lavere en alderen tilsier

Opplæringstilbud

- Klassen delt i nivådelte grupper (fra alfabetiseringslære til fag)
- Eleven hospiterer i praktiske fag i ordinære klasser
- Kompetanse: Lærere med kompetanse i særskilt språkopplæring/ tospråklige assistenter



Kommunens arbeid med integrering av flyktninger



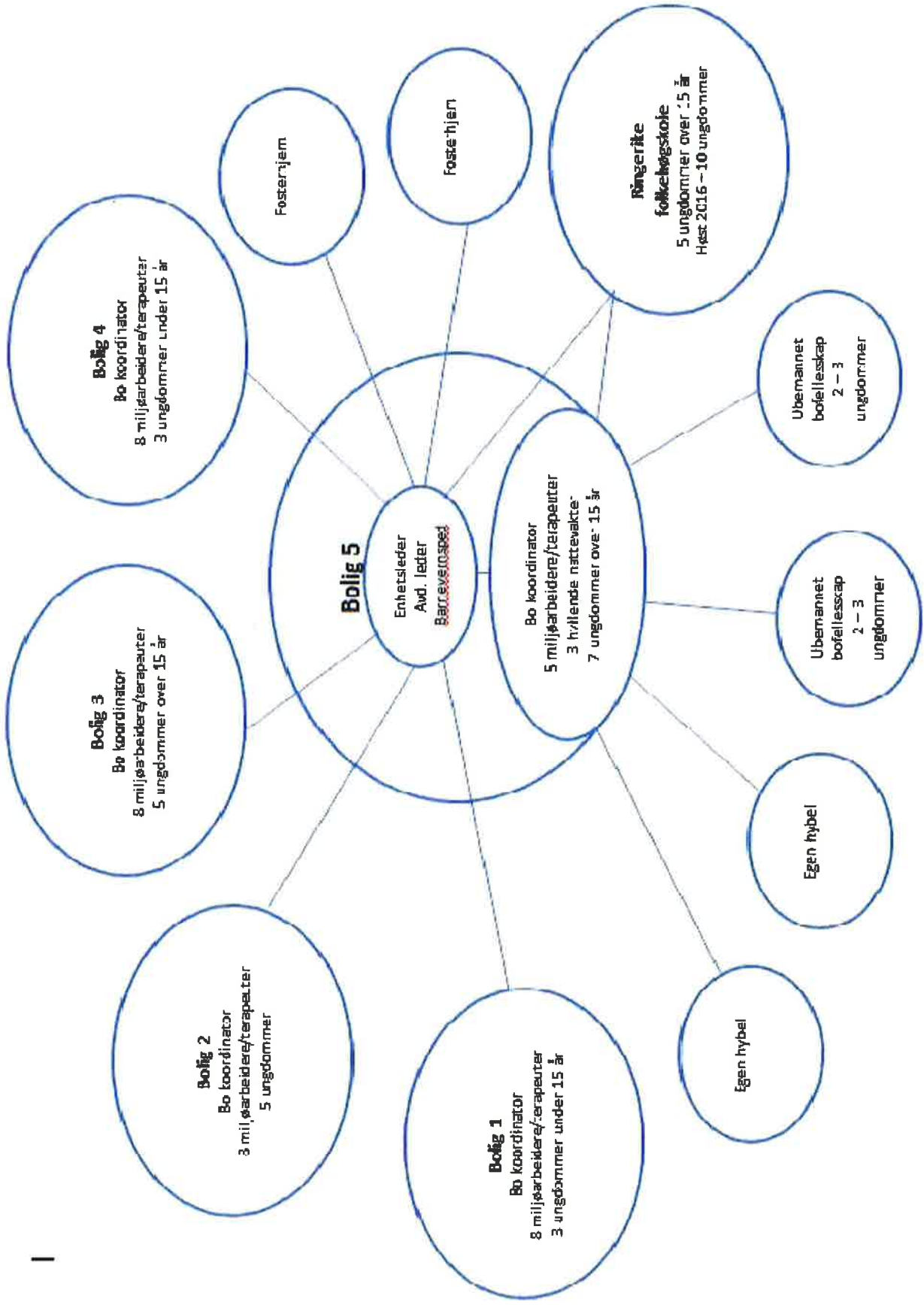
- ✔ Vedtak og økonomi
- ✔ Bosetting og introduksjonsprogram
- ✔ NAV
- ✔ Migrasjon og smittevern
- ✔ Barnehage og skole
- ✔ **Bosetting av mindreårige**
- ✔ Boliger



Bosetting av mindreårige



- ▶ ***Vi skal legge til rette for en positiv identitetsutvikling og oppmuntre til selvstendighet, slik at ungdommene kan utvikle kompetanse til å mestre en selvstendig tilværelse.***
- ▶ Avdelingens ansvarsområde:
 - ▶ Over 15
 - ▶ Under 15
 - ▶ Sikre høy faglighet i tjenesten
- ▶ Avdelingens organisering
- ▶ Organisasjonskart og enkel forklaring til ulike avdelinger



Bosetting av mindreårige (forts)



- ▶ Mål i arbeidet med ungdommen
 - ▶ Selvstendighet
 - ▶ Skole
 - ▶ Omsorg
 - ▶ Integring
- ▶ Ansattes kvalifikasjoner og arbeidsoppgaver
- ▶ Avdelingens ulike samarbeidspartnere
 - ▶ Skole
 - ▶ Fritidsaktiviteter
 - ▶ Verger, IMDi, asylmottak, folkehøgskolen, helsetjeneste



Kommunens arbeid med integrering av flyktninger



- ✔ Vedtak og økonomi
- ✔ Bosetting og introduksjonsprogram
- ✔ NAV
- ✔ Migrasjon og smittevern
- ✔ Barnehage og skole
- ✔ Bosetting av mindreårige
- ✔ **Boliger**



Ringerike boligstiftelse



- Stiftelsen opprettet av Ringerike kommune og RINGBO i 1970
- Formål- Erverve, drifte og oppføre boliger for kommunal omsorg
- Målsetting- Tilby leietakere tilfredsstillende boligformål med et nøktern og tidsmessig innhold
- Og ivaretagelse av verdier gjennom planmessig vedlikehold



Historikk og fakta



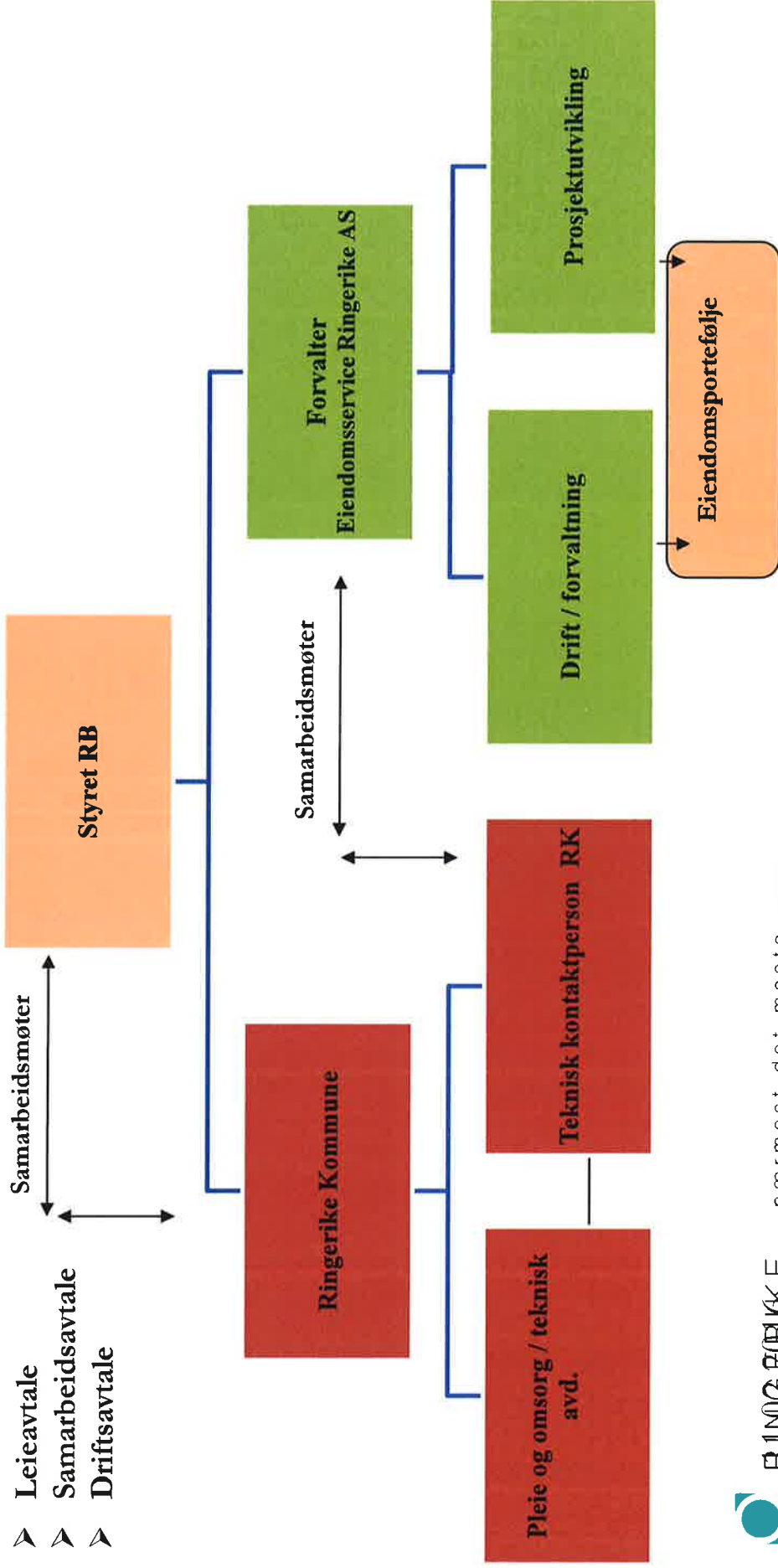
- Virksomhetens omfang- Stiftelsen eier 684 trygde og omsorgsboliger i tillegg til tre sykehjem i Ringerike kommune. I tillegg til boligene kommer servicearealer med kafedrift, legekantor og dag og aktivitetssenter.
- 78 bygg med til sammen ca 67 000m² areal.
- Borettslagsleiligheter i 9 eiendommer
- Ringerike kommune som eneste leietaker





Organisering av samarbeidet mellom Ringerike kommune og Ringerike Boligstiftelse

- Leieavtale
- Samarbeidsavtale
- Driftsavtale



Samarbeid og anskaffelse av bolig



- Samarbeidsmøter x6 pr. år.
- Behovsstrategi er fremlagt Boligstiftelsen des. 15
- 2016 BS kjøpt to store eneboliger til enslige mindreårige
- Boligstiftelsen har fått bestilling på borettslagsleiligheter og overtatt 44 nummer
- Flere prosjekt er under prosjektering, renovering og ombygging



TEMAMØTE



- ▶ **Innledning om integrering ved Pål Veiden, Høyskolen i Oslo og Akershus**
- ▶ **Kommunens arbeid med integrering av flyktninger**
- ▶ **Andre samarbeidspartnere**
 - ▶ **Røde kors**
 - ▶ **Folkehøgskolens arbeid med integrering**



Røde Kors – Ringerike og Hole

Flyktningguide

Katie Lossius – Flyktningguide leder



Røde Kors

Hindrer og lindrer nød

Røde Kors – Ringerike og Hole

- Flyktinguide
- Besøktjeneste
- Visitortjeneste
- Bark
- Røff
- Leksehjelp
- Vaffellaget

Flyktningguide - generelt

- Røde Kors samarbeider med kommunene for å opprette kontakt mellom flyktninger og lokalbefolkningen
- Oppgaven til en flyktningguide er å orientere en flyktning om samfunnet han har bosatt seg i. Dette skal bidra til å fremme integrering og forebygge at de isolerer seg.
- **Eksempler:** hvor ligger likningskontoret; hvor kan jeg plukke bær; finnes det fotballtrening

Flyktningsguide – Ringerike og Hole

- Ringeriksregionen er en mangfoldig region og et flerkulturelt samfunn med ca 140 nasjoner
- 16 flyktningsguider
- Per i dag har 2 familier søkt om flyktningsguide gjennom flyktningskontoret

Flyktningguide – Ringerike og Hole

- Deltakelse på møter og samlinger om flyktninger, innvandringsproblematikk og flerkulturell arbeid
- Samarbeid med andre aktører
- Aktiviteter for flyktninger og familier
- Aktiviteter med småbarns familier og ungdommer på Hvalsmoen

Hvalsmoen

- Grill søndager med grillmat, dans og live musikk
- Ungdomsbowling
- Kinokvelder i Hønefoss kino
- Fotballkamp på AKA arena
- Tur til Leos Lekeland
- Flerkulturell juletefest

Flyktninguide 2016

- Faste aktiviteter som blir gjennomført hvert år
- Nye koblinger
- Nye flyktningguider
- Nye aktiviteter på Hvalsmoen – inkludert også enslige mindreårige



RINGERIKE

nærmest det meste

