

Ringerike kommune Årsrapport 2016



RINGERIKE
KOMMUNE



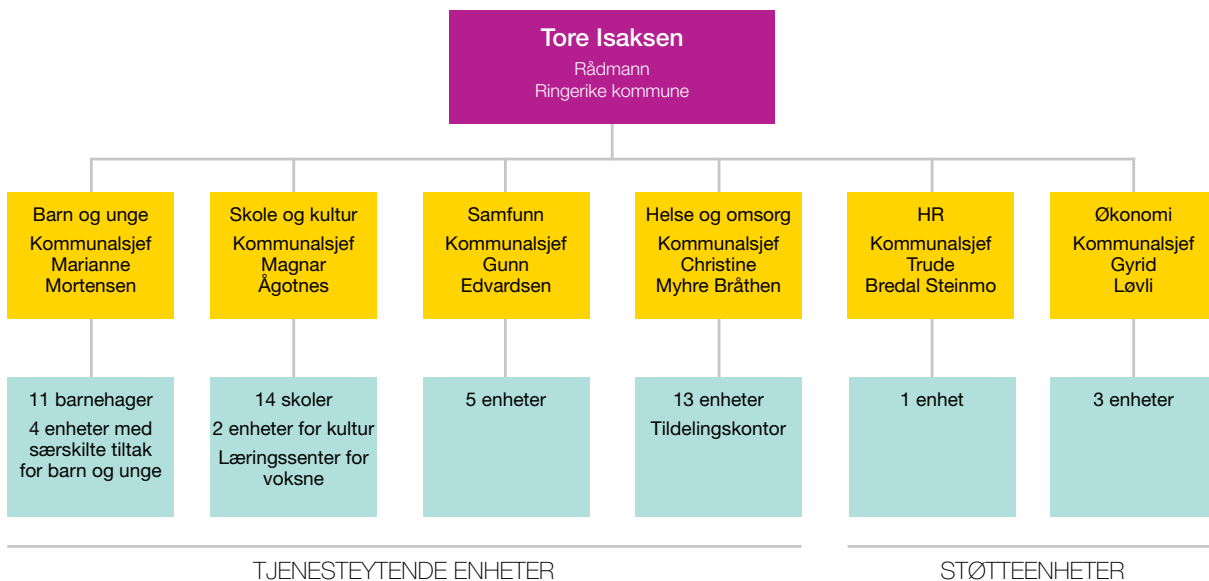
RINGERIKE
KOMMUNE

Innholdsfortegnelse

Rådmannens kommentar: Vi bygger	3
Hovedtall	4
Årets aktiviteter og resultater	5
<hr/>	
Grunnskole	6
Barnehage	8
Særskilte tiltak for barn og unge, 0-23 år	12
Kultur	16
Helse og omsorg	20
Samfunn	24
Folkevalgte/revisjon	26
Rådmann og fellesadministrasjon	28



Organisasjonskart



Vi bygger for deg og for fremtiden

2016 har vært preget av at Ringerike kommune står overfor spennende tider knyttet til vekst, modernisering og utbygging. Etter flere år i ROBEK-registeret har behovet for modernisering av infrastrukturen blitt tydelig. Investeringene har økt betraktelig i året som har gått, etter snuoperasjonen som har brakt kommunen ut av ROBEK.

Ringerike kommune skal forvalte fellesskapets ressurser til beste for innbyggerne og løse våre viktige samfunnsoppgaver hver dag. Innbyggerne skal møtes med så gode tjenester som mulig, innenfor de økonomiske rammene kommunen har til disposisjon. Det er de lov-pålagte oppgavene i tråd med helse- og sosiallovgivningen som har hatt høyest prioritet i året som har gått.

I løpet av de siste årene er det gjennomført store endringer både innen den kommunale driften og i organisasjonen. I 2016 har det meste kommet på plass. Dette har mange, både ansatte og brukere av kommunens tjenester, merket i sin hverdag. Omstillingen har vært helt nødvendig og driften ligger endelig på et nivå som harmonerer med kommunens reelle inntekter. Oppgavene framover vil derfor være å holde stø kurs, videreutvikle tjenestetilbudene

innenfor dagens rammer og sikre balanse i kommunens økonomi.

I 2016 har innsatsen vært rettet inn mot å videreutvikle tjenestetilbudene ved å styrke kompetanse i organisasjonen. Vi har hatt sterkt fokus på tidlig innsats og forebygging, både i helse og omsorgssektoren og for barn og unge.

Vi har videreutviklet organisasjonen til å jobbe smartere, mer effektivt og med rett kompetanse.

Det er derfor bevilget ressurser, også i årene framover, for å styrke kommunen med kompetanseheving, sunn kultur og godt arbeidsmiljø. Målet er å sikre en varig og kostnadseffektiv drift med kvalitet i tjenesteproduksjonen til innbyggerne og næringslivet i Ringerike kommune.

Ringerike kommune legger opp til store og viktige investeringer i årene framover. Investeringene er helt nødvendige, både for å møte kravene til kvalitet og effektivitet i de

kommunale tjenester, og tilrettelegge for befolknings- og næringsvekst i kommunen. Selv om veksten ikke antas å komme før om lag 2020, vil vi møte økt oppmerksomhet og interesse for tilflytting allerede nå og vi er i gang med å rigge oss for vekst.

Tore Isaksen
rådmann, Ringerike kommune



Hovedtall

Regnskapstall i millioner kroner	2016	2015	2014	2013	2012
Skatteinntekter	768,6	728,7	691,1	682,5	652,4
Frie disponible inntekter	1 595,0	1 511,8	1 468,2	1 447,1	1 386,4
sum driftsinntekter	2 167,3	2 024,8	1 947,7	1 886,4	1 794,4
Lønnsutgifter inkl sosiale utgifter	1 348,2	1 278,7	1 267,6	1 228,3	1 129,4
Sum driftsutgifter	2 081,7	1 936,8	1 939,6	1 837,5	1 721,2
Brutto driftsresultat	85,6	88,0	8,1	12,9	73,2
Netto finansutgifter	51,4	53,5	30,8	58,0	42,0
Netto driftsresultat	97,0	91,5	30,9	6,1	81,3
Regnskapsmessig mer/mindreforbruk	52,2	36,4	25,7	-6,5	45,6
Sykefravær	8	8,7	8,7	9	9,9
Antall ansatte	2 380	2 232	2 245	2 254	2 526
Antall årsverk	1 763	1 715	1 751	1 854	1 858

Årets aktiviteter og resultater

Ringerike kommune har for 2016 hatt "vi bygger" som hovedfokus, for å forberede både infrastruktur og organisasjonen på kommende vekst. Befolkningsveksten tok seg opp mot slutten av 2016, og Ringerike kommune har nå over 30 000 innbyggere.

I 2016 har god økonomistyring hatt høy prioritet selv om vi er formelt ute av ROBEK per juli 2016. Skatteinntangen for både Ringerike kommune og landet som helhet ble veldig god. Videre ble reguleringspremien lavere enn budsjettet, og vi hadde lavere finanskostnader enn budsjettet. Disse elementene til sammen gjorde at Ringerike kommune også i 2016 fikk ett godt økonomisk resultat.

De svakeste gruppene i samfunnet er i så stor grad som mulig skjermet. Regnskapet for 2016 viser at sektor for Spesielle tiltak for barn og unge har hatt en vekst fra regnskap 2015 på 18,9 mill. kroner. Noe av denne veksten skyldes oppbygging av tjenester for enslige mindreårige flyktninger. Også sektor for grunnskole har hatt en betydelig vekst på 31,5 mill. kroner, mye av dette skyldes økning i tjenester til flyktninger.

Kommunestyret vedtok ett investeringsbudsjett for 2016 for å fortsette investeringene i infrastruktur, ta igjen manglende

vedlikehold og rette opp i uhensiktsmessig struktur. Mange av disse prosjektene er nå i full gang, men også med noen forsinkelser, slik at regnskapet for 2016 viser 127,5 mill. kroner lavere forbruk enn opprinnelig budsjett.

Ringerike kommune har i 2016 videreført arbeidet med å implementere kvalitetssikringssystem. Fra høsten 2017 vil prosjektet avsluttes, og vi er over i driftsfasen. Det jobbes videre med hvordan organisasjonen skal følge opp avvik, og erfaringsbasert læring er ett av verktøyene som implementeres.

Kompetanseheving har vært et av hovedmålene i 2016. I løpet av 2016 er tre kompetanserådgivere tilsatt, og de har startet med å heve medarbeidernes kompetanse innenfor barnehage, skole og helse og omsorg. Lederskolen gjennomførte to samlinger for alle enhetsledere og avdelingsledere i 2016.

Ringerike kommune gjennomførte i 2016 brukerundersøkelser i barnehagene og i skolene. Resultatene av disse er omtalt under de ulike sektorrapportene.

Målformuleringer i Handlingsprogrammet for 2016-2019 er rapportert i egen sak til kommunestyret i mars 2017. Det rapporteres fortløpende gjennom året på målene fra handlingsprogrammet samt på verbalforslag i tertialrapportene.

Grunnskole

Nøkkeltall Grunnskole

Regnskapstall i kroner	2016	2015	2014
Netto driftsutgifter til grunnskole per innbygger 6-15 år	76 083	75 078	77 120
Netto driftsutgifter til skolefritidstilbud per innbygger 6-9 år	863	1 749	3 248
Netto driftsutgifter til skolelokaler per innbygger 6-15 år	14 718	13 280	14 355
Netto driftsutgifter til skoleskyss per innbygger 6-15 år	2 817	2 563	2 529
Andel elever i grunnskolen som får spesialundervisning	7,6%	7,1%	8,8%
Gjennomsnittlig gruppestørrelse, 1.-10.årstrinn	14,3	14,3	14,2
Antall elever i kommunale grunnskoler	3 218	3 174	3 142
Elever per kommunal grunnskole	230	227	196
Antall elever i kommunal SFO	862	819	860
Andel elever med direkte overgang fra grunnskole til videregående opplæring	98%	97,7%	98,5%

Kommentarer til KOSTRA-tallene

Netto driftsutgifter til grunnskole øker noe fra 2015 til 2016, men ligger fremdeles under gjennomsnittet for Kostragruppe 13 og landet uten Oslo. Antall elever i grunnskolen øker årlig med litt over 1 prosent siden 2014 som tilsvarer 76 elever i 3-års perioden. Hele denne økningen er kommet i de minste alderstrinnene fra 1.-4. trinn. I tillegg til lønnsvekst har antall årsverk økt fra 385 i 2015 til 413 i 2016, og det er lærerårsverk i 1.-4. trinn som øker. Antall lærertimer på ungdomstrinnene går litt ned fra 2015 til 2016.

Andelen av elevene som får spesialundervisning er noe høyere i 2016 enn i 2015, men holder seg under 8 prosent og på linje med gjennomsnittet for landet.

Trivselen i grunnskolen er fremdeles god, og vi ser en stigende tendens de siste tre årene på gjennomsnittlig grunnskolepoeng for de som avslutter grunnskolen i 10. trinn. Antallet elever som har skoleskyss økte med nesten 5 prosent fra 2015 til 2016 i tillegg til at vi så noe prisvekst.

Netto driftsutgifter til SFO pr innbygger 6-9 år faller kraftig fra 2015 til 2016 av to grunner. Antall innbyggere i aldersgruppen har økt med nesten 5 prosent som gjør at det blir flere å fordele utgiften på. I 2015 ble det regnskapsført tap på fordringer med nesten kr 600 000,-. Antall årsverk er stabilt fra 2015 til 2016 rundt 37.

I 2016 viser resultatene at elevene sine prestasjoner er nær gjennomsnittet for landet og at trivselen i skolene er god. "Nye Sokna skole ble ferdigstilt og tatt i bruk. Tegningene for ny barneskole i Hønefoss Sør ble utarbeidet og entreprenør og arkitekter for prosjektet ble valgt. Planleggingen av nye Ullerål skole startet også opp. Læringscenteret for voksne overtok flyktningeavdelingen fra Nav og bosatte rekordmange flyktninger.

I Ringerike er det 14 kommunale barne- og ungdomsskoler, og Læringscenteret for voksne.

Handlingsplanen for Ringeriksskolen har fokus på læringsresultater, læringsmiljø, relasjoner og arbeidet mot krenkende handlinger som mobbing. Ungdomsskolene avsluttet i 2016 det nasjonale prosjektet "Ungdomstrinn i utvikling". Skolene har fokus på lesing og regning og målet har vært å gjøre undervisningen med praktisk og variert.

Seks barnehager og barneskoler deltok i prosjektet "Kompetanse for mangfold".

Viktige hendelser

Elevtallet økte også i 2016. Sist høst var det 3 218 elever i de kommunale grunnskolene.

7,6 prosent av elevene i Ringerike mottok spesialundervisning høsten 2016 mot 7,8 prosent i landet for øvrig. Det er et mål at flest mulig elever skal få utbytte av den ordinære opplæringen.

16 lærere startet høsten 2016 på kompetansegivende videreutdanning i en statlig ordning. De har delvis permisjon med lønn fra lærerjobben.

Matematikk, norsk og engelsk er prioriterte fag.

Ved skolestart i august ble det arrangert felles kursdag for alle lærere i skolen hvor temaet var hvordan ansatte i skole og SFO kan bidra til elevers utvikling og læring.

"Nye" Sokna skole åpnet i august og skolebygget ble ferdigstilt innenfor den budsjetterte rammen. I Hønefoss vant prosjektet "Meanderrede" konkurransen om ny skole. Arkitekter og entreprenør utarbeidet sammen med lokale detaljerte tegninger.

Etter en utredning om mulig samarbeid med Sør-Aurdal om skoletilbudet i Nes, Hedalen og Begnadalen, sa kommunestyret i Sør-Aurdal nei til samarbeid med Ringerike om felles skoletilbud. Skolene Nes, Haugsbygd og Veienmarka fikk fornyet inventar til skolestart høsten 2016.

Læringscenteret for voksne overtok flyktningeavdelingen fra NAV, utvidet denne, og bosatte 93 flyktninger i tråd med kommunestyrets vedtak og IMDI sin anmodning. Læringscenteret hadde og rekordstort deltakerfall i undervisning og introduksjonsprogram.

Kommentarer til målene

På de nasjonale prøvene i lesing, regning og engelsk viser resultatene i 2016 viser resultatene framgang både 8. og 9. trinn. Resultatene ligger på fylkes- og landsgjennomsnittet. På 5 trinn er resultatene fortsatt litt under landsgjennomsnittet.

Gjennomsnittet for grunnskolepoeng var i 2016 41,3. Dette er en klar forbedring i forhold til tidligere år, og avstanden opp til landsgjennomsnittet ble halvert.

Elevundersøkelsen viser at elevene på Ringerike scorer likt med eller over landsgjennomsnittet på spørsmål om trivsel og motivasjon. Den viser videre at elevene i Ringerike i 2016 melder om mobbing på nivå med fylket og landet for øvrig.

Elevenes svarer også at lærerne har god praktisering av prinsippene i for Vurdering for læring, og svarene er på linje med fylket og landet for øvrig.

Barnehage

Nøkkeltall Barnehage

Regnskapstall i kroner	2016	2015	2014
Netto driftsutgifter barnehagesektoren i prosent av kommunens totale netto driftsutgifter	13,4%	13,9%	13,6%
Netto driftsutgifter per innbygger 1-5 år i kroner, alle barnehager	138 894	127 650	125 782
Andel barn 1-2 år med barnehageplass i forhold til innbyggere 1-2 år	86,7%	82,9%	82,0%
Andel barn 3-5 år med barnehageplass i forhold til innbyggere 3-5 år	97,4%	96,0%	97,2%
Andel minoritetsspråklige barn i barnehage i forhold til alle barn med barnehageplass	16,9%	15,0%	13,6%
Korrigerte oppholdstimer per årsverk i kommunale barnehager	12 264	12 170	12 270
Andel barn i kommunale barnehager i forhold til alle barn i barnehage	43,9%	45,1%	44,7%
Tilrettelagte tiltak barnehage			
Andel av barnehagesektorens totale netto driftsutgifter benyttet til tilrettelagt tiltak i barnehage (funksjon 211)	11,1	10,5	10,2

Kommentarer til KOSTRA-tallene

Kommunen har en reduksjon i antall barn i alderen 1-5 år på 4,4 prosent fra 2015 til 2016, men andelen av barn som nå bruker barnehagen har gått kraftig opp i samme periode. Netto driftsutgifter i barnehagesektoren øker fra 196,3 mill kr i 2015 til 204,1 mill. kr i 2016. Når barnetallet i kommunen faller får vi en stor prosentvis endring i nøkkeltallet for driftsutgift pr barn 1-5 år. Økning i driftsutgift består stort sett av lønnsvekst og vekst i overføringer til de private barnehagene fra 2015 til 2016, men også noe økt innkjøp fordelt på flere ulike arter (spesielt inventar og utstyr, matvarer og kjøp av vikartjenester).

Det ser ut som lavere arbeidsledighet og kommunens prosjekt med å gjøre barnehagetilbudet kjent for flere minoritetsspråklige familier har bidratt til at andelen av barn som bruker barnehagen har økt. Kommunen har imidlertid ledig kapasitet i barnehagene når vi går inn i 2017, og vi ser at det er i de kommunale barnehagene at antall barn har blitt redusert i 2016 sammenlignet med 2015.

Ca 11 prosent (12,4 mill. kr) av korrigerte brutto driftsutgifter innenfor barnehagesektoren brukes til tilrettelagte tiltak for barn med spesielle behov. Gjennomsnittet for landet og sammenlignbare kommuner viser omtrent samme nivåer på 10-13 prosent.

Kommunen bruker 13,4 prosent av sine nettodriftsutgifter til barnehagesektoren i 2016. Det er litt lavere enn Kostragruppe 13 som viser 15,7 prosent og landet uten Oslo på 14,6 prosent. Det er naturlig at Ringerike ligger noe lavere enn disse når befolknings sammensetningen viser mindre andel i denne aldersgruppen enn gjennomsnittet i landet. Beregnet utgiftsbehov til barnehage i Ringerike kommune viser 84 prosent av landsgjennomsnittet, og kommunen får dermed mindre penger i rammetilskuddet til barnehagedrift enn gjennomsnittskommunen.

Barnehagesektoren reguleres av barnehageloven med forskrifter. Kommunen er barnehagemyndighet for alle barnehager i kommunen og eier av de kommunale barnehagene. Ved utgangen av desember 2016 bestod barnehagesektoren av 11 kommunale barnehager og 30 private barnehager (ordinære- og familiebarnehager). Visjonen for barnehagene i kommunen er "Fra ord til handling".

Innholdet i barnehagehverdagen utvikles i nær forståelse og samarbeid med barnas hjem og er i tråd med kommunens verdigrunnlag og planer. Det stilles tydelige kvalitetskrav til barnehagene.

I Ringerike samarbeider de private og kommunale barnehagene om kvalitetsutvikling. Relasjonsledelse, voksenrollen, mobbing, vold og seksuelle overgrep har vært ett felles satsningsområde i 2016.

Av de kommunale styringsdokumentene i kommunen er Folkehelsemeldingen sentral. I den er visjonen "Ringerike – best for barn" nedfelt og setter et høyt mål på kvalitet i barnehagene.

Viktige hendelser

Det ble i 2016 lagt til rette for 60 nye barnehageplasser i Heradsbygda og Nedre Auren gårdsbarnehage. Barn født i september og oktober fikk lovfestet rett til plass i 2016. Med den utvidete retten til barnehageplass, oppfylte Ringerike kommune lovfestet rett til plass. Flere ledige plasser la til rette for et løpende opptak. For å operere med gode prognoser, ble det utarbeidet en barnehage- og skolebruksanalyse for 2016-2030 av Norconsult i Bergen. Om framtidig behov for barnehageplasser sier rapporten at det vil "være godt samarbeid mellom kapasitet og planlagt barnehageutbygging de neste årene". På lang sikt, i perioden etter 2025, kan det være behov for ytterligere barnehageutbygging.

Retningslinjer for hvordan mistanke om vold og seksuelle overgrep skal håndteres ble vedtatt i 2016. Retningslinjene er gjeldende for både de kommunale og private barnehagene i kommunen. Retningslinjene er en del av kommunens internkontrollsystem.

Brukerundersøkelsen fra 2016 viser at foreldre i stor grad er meget fornøyde med barnehagetilbudet. Foreldrene er mest fornøyd med at barna har en trygg barnehagehverdag og er svært godt fornøyd med personalet i barnehagene. Det er en tendens til at foreldrene er minst fornøyd med medvirkning og det fysiske miljøet. Svarprosenten i undersøkelsen var på 48 prosent.

Nettverket MIB-Ringerike (Menn i barnehage) startet opp høsten 2016, og er et samarbeidsprosjekt mellom de kommunale og private barnehagene i Ringerike. MIB-Ringerike er både et formelt og uformelt nettverk, nettverksmøter har som mål å samle alle menn som jobber i Ringerikes barnehager. Hensikten med disse møtene er å ta vare på de menn som allerede jobber barnehagene, og for å rekruttere flere til yrket. I denne sammenhengen jobber private og kommunale barnehager mot samme mål. Målsettingen tar utgangspunkt i kunnskapsdepartementets handlingsplan for likestilling i barnehagene.

Den nasjonale ordningen med Gratis kjernetid ble i 2016 utvidet til å gjelde fra 3-5 åringene. Tilbudet blir gitt etter søknad fra familier med

en samlet personinntekt under kr 417 000,-. Dette innebærer at 3-5 åringer samt barn med utsatt skolestart kan få fritak for foreldrebetaling for 20 timer pr. uke. Den nasjonale ordningen for redusert foreldrebetaling som går ut på at ingen husholdning skal betale mer enn 6 prosent av inntekten for en barnehageplass videreføres.

Ringerike kommune som tilsynsmyndighet etter barnehageloven arbeider for at hele barnehagesektoren skal drives i samsvar med gjeldende lover og forskrifter. Det er utarbeidet en plan for systematisk stedlig tilsyn. Tema for tilsyn i 2016 har vært ledelse, medvirkning og pedagognorm. Det er ikke registrert noen avvik.

Prosjektet "Kompetanse for mangfold" videreføres i tre barnehager i 2016. Språk som basiskompetanse, og lesing som tiltak har vært fokusområder.

Det ble oppgradert inventar i fem barnehager, barnehagene framstår nå som nyere. Alle de kommunale barnehagene ble godkjente etter Lov om Miljørettet helsevern.

Mål

Målene til sektoren har i 2016 vært relatert til videreføring av overordnede satsningsområder og utfordringer som kvalitet, tidlig innsats, kapasitet og samordning av tjenester.

Arbeidet med implementering, oppfølging og gjennomføring av vedtatte handlingsplaner og veiledere innenfor barnehageområdet har hatt

stort fokus i 2016. Det ble i 2016 ansatt en kompetansemedarbeider i sektoren, dette har vært et suksesskriterier for implementering. 2016 har også blitt brukt til å analysere langsiktig og rett nivå på kompetansetiltak for å videreutvikle kvaliteten.

Kommentarer til målene

Arbeidet med folkehelsemeldingen og lokal handlingsplan fortsetter. I tillegg har Ringerike kommune bidratt både gjennom høring og seminarer angående den overordnede forskrift for barnehagene. Det fokuseres videre på barnas egne ressurser og muligheter i tillegg til styrking av relasjoner og en god og tydelig voksenrolle gjennom økt kompetanse og bevisstgjøring.

Målene og de sentrale utfordringene må sees i sammenheng gjennom arbeidet i barnehagene og spesielle tiltak barn og unge. God

brukermedvirkning, riktig kompetanse hos de ansatte og en ledelse med god implementeringsevne er avgjørende for å lykkes i arbeidet med utfordringene. Prioriteringen av tjenester til barn og unge har vært et fokusområde i Ringerike de senere årene.

Alle styrere og ledere har pedagogisk utdanning i Ringerike kommune, mens en mindre andel av andre ansatte i kommunale barnehager har relevant utdanning. I 2016 er det gjennomført flere kompetansetiltak innenfor både språk, seksuelle overgrep, barns utvikling og mangfold som ikke gir formell kompetanse, men allikevel gir en økt kompetanse for våre medarbeidere. Det er startet et utviklingsarbeid for å øke den formelle kompetansen for medarbeidere i barnehagene, men arbeidet vil ikke gi resultater i 2016 eller 2017.

De kommunale og private barnehagene samarbeider både om opptak, kompetanseutvikling og nærværarbeid. Ringerike kommune har i 2016 anskaffet et nytt Oppvekstsystem, systemet skal forbedre opptak og vil være spesielt brukervennlig for foresatte. Både kommunale og private barnehager er kurset i systemet. Resultater vil først vise seg i 2017.

Rune Solem, avdelingsleder i Eikli barnehage, sammen med noen av barna.



Særskilte tiltak for barn og unge, 0-23 år



Nøkkeltall Særskilte tiltak for barn og unge

Regnskapstall i kroner	2016	2015	2014
Netto driftsutgifter per innbygger 0-17 år, barnevernstjenesten	11 384	9 418	8 624
Andel undersøkelser fra barnevernet som førte til tiltak	50,7%	44,2%	49,8%
Andel barn med barnevernstiltak ift. innbyggere 0-17 år	5,6%	5,3%	5,5%
Netto driftsutg til forebygging, helsestasjons- og skolehelsetjenesten., kroner pr. innbygger 0-20 år	2 486	2 312	2 409
Netto driftsutgifter pr. innbygger i kroner, kommunehelsetjenesten	1 988	1 928	2 098

Selv om de fleste barn og unge i Ringerike har en trygg og god oppvekst er det flere utfordringer i forhold til enkeltes oppvekst- og livssituasjon. Dette henger naturlig sammen med den generelle demografien i Ringerike. Sektorens overordnede mål er å se barns læring, mestring og selvhjulpenhet i et livslangt perspektiv. De kommunale tiltakene settes i stadig større grad sammen på tvers av både sektorer og tjenester. På den måten nås flere bedre og tidligere.

Alle tjenester for barn og unge fra 0-23 år er organisert i en sektor. Formålet er å øke kvaliteten gjennom samhandling og samordning av tjenester og kompetanse.

Viktige hendelser

Frisklivsentralen har en rekke tilbud. Blant annet samtaleoppfølging, trening med frisklivresept, KID – kurs (kurs i mestring av nedstemthet og depresjon), USA (ung, sterk og aktiv), Bra -Mat for bedre helse, Hjelp til røykeslutt, temaundervisninger og innendørsgruppe. Samtlige tilbud, foruten røykeslutt, har økende antall deltagere, og enkelte kurs/grupper har ventelister. Det var totalt 134 henvisninger i 2016 til Frisklivsentralen, det er en økning på 10 stykker fra 2015.

I løpet av 2016 økte skolehelsetjenesten med 4,8 stillinger, hovedsakelig er tilbudet styrket i barneskolene med mer tilgjengelig helsesøster. To konkrete tiltak ble innført høsten 2016 for å sikre det overordnede fokuset på psykisk helse hos barn og unge, Hjemmebesøk samt PIS gruppe(gruppe i skolen for barn med skilte foreldre).

“Helsekontoret for migrasjon, smittevern og vaksiner” åpnet høsten 2016. Hovedmålet for kontoret har vært å samordne helsetjenester til flyktninger og videreutvikle og styrke kompetansen i forhold til vaksiner

og smittevern for alle kommunenes innbyggere. Helsekontoret tilbyr også legetjenester til personer uten fastlege, studenter og arbeidsinnvandrere og har et særlig ansvar for helseoppfølging til enslige mindreårige flyktninger. HPV-vaksinen er gratis til alle kvinner født i 1991 og yngre, svært mange har benyttet seg av tilbudet. Kontoret vaksinerer russen mot smittsom hjernehinnebetennelse.

Spesialpedagogisk tjeneste har opplevd en økning av saker til PP-tjenesten og også økning av vedtak i barnehage som har påvirket arbeidet for spesialpedagogisk team og barne- og ungdomsarbeider-team.

Enhet enslige mindreårige flyktninger (EMF) har ansvar for bosetting og oppfølging av alle enslige ungdommer under 18 år som blir bosatt som flyktning i kommunen. Ungdommens alder ved bosetting varierer fra 13-18 år og behovene for botilbud, oppfølging og omsorg er derfor ulike. For å ivareta ungdommene sine ulike behov og legge til rette for en individuell tilpasset oppfølging er avdelingen organisert med et differensiert tilbud. Ved utgangen av 2016 bestod enheten av to bofellesskap; Færden og Klekken, samt en oppfølgingsavdeling Solheim – for ungdommer opp til 20 år som bor for seg selv. I tillegg til dette hadde

enheten et samarbeid med Ringerike folkehøgskole hvor det bodde åtte ungdommer. I løpet av 2016 bosatte enheten 20 ungdommer og økte antall ansatte fra ni til 27 ansatte.

Hvelven 87 drifter med tre barneboliger i 2016. Tjue barn har avlastning i institusjon, mens trettiseks har privat avlastning. Seks elever har hele sitt skoletilbud ved Austjord. Et barnehagebarn følger deler av tilbudet. Det selges en skoleplass og en avlastningshelg til Hole kommune og en skoleplass og dagavlastning til Jevnaker kommune.

Buskerud fylkeskommune kjøper skoleplass til to elever på videregående skole.

En bruker har sitt dagtilbud på Austjord i påvente av egnet dagtilbud til voksne i Ringerike kommune.

Barneverntjenesten har i 2016 videreført sitt fokus på forebyggende arbeid. Tjenesten samarbeider med foresatte for å iverksette tiltak som fører til en positiv endring for barna og familiene på et tidlig tidspunkt. Enheten har utdannet seks TIBIR rådgivere. Flere saksbehandlere tar videreutdanning, det arbeides med ettervern og videreføring av prosjektet selvstendige voksne. Barnevernet deltar i Aktiv i skole som er et lavterskiltilbud til ungdom i videregående skole samt at barne- vernet deltar i ungdomsteamet på NAV. Barneverntjenesten deltar

i tillegg i ressursgruppen i prosjektet for lavinntektsfamilier. Antall meldinger til barnevernet har fått en generell økning fra 2015, dette kan skyldes bedre og tettere samarbeid med skole og barnehage som har vært et fokusområde de siste årene for å komme inn så tidlig som mulig i saker. En tidlig avdekking fører ofte til at mindre ressurskrevende tiltak kan iverksettes for å hjelpe barnet og familien. Økningen i meldinger har vært spesielt i forhold til de mest alvorlige hendelsene slik som vold og overgrep. Av totalt 315 meldinger omhandler 67 vold/ seksuelle overgrep. Det har vært et stort media fokus ovenfor barneverntjenesten både i landet generelt og spesielt for Ringerike kommune, dette har medført utfordrende arbeidsforhold for de ansatte. Det er i 2017 planlagt tiltak både i forhold til medietrening og veiledning til de ansatte.

Det har vært gjennomført tilsyn av Fylkesmannen som omhandlet kommunens arbeid med gjennomgåelse av meldinger og tilbakemelding til melder. To avvik ble avdekket, tiltak er iverksatt, praksis endret og tilsynet ble lukket og avsluttet august 2016.

Mål

Ringerike kommune skal ta utgangspunkt i brukernes ressurser og ha høy grad av brukermedvirkning i utforming av tjenestetilbudet og tiltak. Fokuset skal være på familien, barnehagen og skolen som samhandlingsarena når det gjelder tjenester til barn og unge. Det skal videre fokuseres på tidlig innsats på nye måter.

Forebyggende arbeid på tvers av sektorer og enheter har som målsetting å hjelpe flest mulig barn og familier på et tidlig stadium. På den måten unngås langvarige påkjenninger for både barn og familier.

Kommentarer til målene

Målet er å snu ressursbruken fra sent til tidlig i baretts livsløp. Et av de valgte verktøyene er opplæringsprogrammet TIBIR, et program for forebygging og behandling av atferdsvansker hos barn. Målet er å etablere et system for opplæring og oppfølging intervensjoner for familier og barn med atferdsproblemer.

Fokusområdet i 2016 for helsestasjonstjenesten var implementering av fagteam og to faste møtepunkter i samtlige av kommunens barnehager. Begge målene er oppnådd. Vold i nære relasjoner har også vært ett fokusområde, med mål om å få utarbeidet rutiner/prosedyrer ift temaet. Flere rutiner er utarbeidet, implementering vil fortsette inn i 2017.

Kommentarer til KOSTRA-tallene

Flere av tjenestene innenfor spesielle tiltak barn og unge rapporteres i KOSTRA-sammenheng sammen med grunnskole, helse og omsorg eller barnehage. Vi velger derfor å se spesielt på barnevern og kommunehelsetjeneste her.

Vi ser en stor endring fra 2015 til 2016 i netto driftsutgift i barnevernstjenesten målt pr innbygger 0-17 år. Ringerike ligger også betydelig høyere enn sammenlignbare kommuner og landet uten Oslo. Årsaken til dette er oppbygging av tre bofellesskap for enslige mindreårige flykninger i 2016 hvor kommunen har en nettoutgift på ca 4 mill kroner som er regnskapsført på funksjon for barnevern. Dette utgjør ca kr 703,- pr barn 0-17 år. I tillegg kommer også lønnsvekst og en stor økning i fosterhjemsgodtgjørelser fra 2015 til 2016. Økning i fosterhjemsgodtgjørelsene kommer som følge av at antall barn med tiltak pr 31.12. Fosterhjemsgodtgjørelsene øker fra kr 218,- i 2015 til kr 243,- i 2016. Det er også en reduksjon på 12 barn (0,2 prosent) mellom 0-17 år i kommunen i forhold til 2015.

Andel undersøkelser som fører til tiltak øker i 2016 til rundt 50 prosent etter at vi så et lite fall i 2015. Sammenlignbare kommuner og landet uten Oslo ligger noe lavere i intervallet 40-45 prosent. Antall meldinger til barnevernet var 311 i 2016 som er en reduksjon fra 2015 som viste 362, men nivået før 2015 lå godt under 300. Antallet meldinger som går til undersøkelse øker allikevel fra 2015 til 2016, noe som tyder på at meldingene ikke kommer før det er en reell bekymring.

Målt mot antall barn med undersøkelse eller tiltak har Ringerike noe færre årsverk å fordele disse sakene på enn gjennomsnittet for landet uten Oslo. Ser vi på sammenlignbare kommuner som Drammen, Gjøvik og Ringsaker har vi litt flere årsverk enn disse som ligger på 17- 21 saker pr årsverk mot Ringerikes 16,2. Felles for de fleste er at antall saker pr årsverk har blitt færre i gjennom siste 4- års periode, noe som antyder flere årsverk. I Ringerike er det registrert 30 årsverk i

2016 mot 27 årsverk i 2015 og 24 årsverk i 2014 knyttet til barnevernstjenesten. Samtidig ser vi også de høyeste tallene i 4-års perioden på barn med undersøkelse eller tiltak, spesielt når det gjelder antall barn med tiltak.

Andel barn med barnevernstiltak målt mot antall innbyggere 0-17 år øker til 5,6 prosent i 2016. Dette kommer som et resultat av synkende antall barn i aldersgruppen i tillegg til økning i antall barn med tiltak i kommunen. Sammenlignet med landet uten Oslo er dette et relativt høyt tall når landet viser rett under 5 prosent. Sammenlignbare kommuner som Drammen, Gjøvik og Ringsaker ligger også over 5 prosent, og i likhet med Ringerike har tallene vært slik i hele siste 4-års periode.

Kommunen har prioritert ressurser til helsestasjon- og skolehelsetjeneste i 2016, allikevel så er det kun en moderat økning fra kr 2 312,- pr innbygger 0-20 år i 2015 til kr 2 486,- i 2016. I samme periode har også antallet innbyggere i aldersgruppen gått ned med 0,5 prosent. Ringerike kommune ligger høyere enn sammenlignbare kommuner og landet for øvrig, men tallet på kr 2 486,- er noe misvisende og skulle vært høyere. Det ble mot slutten av året mottatt nesten 2 mill. kroner i øremerkede midler fra staten til ulike prosjekter. Disse er i sin helhet avsatt til bundne fond for bruk i 2017. I nøkkeltallet for netto driftsinntekter er inntekten på disse tilskuddene tatt med, men ikke avsetningen til bundne fond. Nøkkeltallet burde derfor i realiteten vært kr 295,- høyere og vært rundt kr 2 780,-.

Netto driftsutgift til kommunehelsetjenesten målt pr innbygger stiger fra kr 1 928,- i 2015 til kr 1 988,- i 2016. Ringerike kommune ligger med det fremdeles noe lavere enn Kostragruppe 13 og landet uten Oslo. Kommunehelsetjenesten har vært prioritert med ekstra ressurser i 2016, men vi ser allikevel bare en moderat vekst i nøkkeltallet på grunn av noe befolkningsvekst og i tillegg inntekter på nesten 2 mill. kroner i øremerkede midler som er avsatt til bundne fond. Uten disse midlene ville nøkkeltallet vært ca kr 2 054,-.

Kultur

Nøkkeltall Kultur

Regnskapstall i kroner	2016	2015	2014
Netto driftsutgifter for kultursektoren (i kroner per innbygger)	1 021	1 028	921
Netto driftsutgifter, Fordeling innenfor kultursektoren			
Netto driftsutgifter til folkebibliotek per innbygger (f370)	236	226	230
Netto driftsutgifter til kommunale idrettsbygg og idrett per innbygger (f380, f381)	455	466	313
Netto driftsutgifter til kommunale kulturbygg og kulturaktiviteter per innbygger (f385, f386)	85	97	130
Netto driftsutgifter til aktivitetstilbud barn og unge per innbygger (f231)	40	46	84
Netto driftsutgifter til kommunale musikk- og kulturskoler per innbygger (f383)	177	173	152
Netto driftsutgifter til kino, museer og kunstformidling (f375,f377, f385)	27	21	13

Kommentarer til KOSTRA-tallene

Ringerike kommune har et lavt forbruk innenfor kultur og idrett pr innbygger sammenlignet med landet for øvrig. Kr 1 021,- pr innbygger i 2016 er omtrent halvparten av hva sammenlignbare kommuner og landet uten Oslo bruker. I 2016 hadde kommunen netto driftsutgifter på 29,1 mill. kr, og de største utgiftspostene er idrettsbygg (12,9 mill.), bibliotek (5,7 mill.) og kulturskole (5,3 mill.).

Hovedårsakene til det lave forbruket sammenlignet med andre ser ut til å være en liten kommunal administrasjon og at kommunen ikke har egne kulturbygg. I tillegg er det relativt lite driftstilskudd til idrettslag og ikke-kommunale idrettsanlegg. Kommunen bruker også lite penger på tilskudd til kor, korps, festivaler og andre tiltak for barn og unge.

Kommunen har få elever i kulturskolen og også færre årsverk enn kommuner på samme størrelse. Det gjør at netto driftsutgift fordelt på antall innbyggere blir relativt lav i Ringerike sammenlignet med disse. Samtidig ser vi at det er få elever fordelt pr årsverk sammenlignet med de samme kommunene. Det gjør at Ringerike vil ha en høy netto driftsutgift pr elev sammenlignet med andre kommuner i Kostragruppe 13.

Ringerike er en kommune med et aktivt kulturliv. Her finner vi et profesjonelt revy og showmiljø, rike kulturminner og et mangfoldig fritids- og idrettstilbud. De kommunale kulturoppgavene er i hovedsak bibliotekdrift, kulturskoledrift og kultur- og idrettsforvaltning.

Kulturenheten ble i 2016 organisert som én enhet med avdelingene Bibliotek og Kulturskole i tillegg til kulturadministrasjonen. Kulturenheten ledes av kulturleder, har avdelingsledere ved hhv Bibliotek og Kulturskole og til sammen omkring 35 ansatte fordelt i 20 årsverk.

Biblioteket består av hovedbiblioteket i Hønefoss, med avdelinger på Nes, Sokna og Ringerike Fengsel. Fokusområder er utvikling av biblioteket som møteplass og arrangementsarena. Biblioteket arrangerer foredrag, kultur- og litteraturarrangementer som Kunnskap til lunsj, Bokreven, Sommerles, Ungbok med mer. Litteraturformidling for barn og unge er et prioritert område. Biblioteket samarbeider bl.a. med Høgskolen i Sørøst-Norge, SeniorNett og Ringerike Soroptimistklubb.

Kulturskolen har sin hovedvirksomhet i Hønefoss sentrum, og har i tillegg noe desentralisert undervisning. Hoveddelen av virksomheten er instrumentalopplæring, men skolen underviser også i kunsthøgskolen. Skolen underviser i hovedsak barn og unge, har profesjonelle lærere og arrangerer en rekke ulike utstillinger og konserter.

Kulturadministrasjonen samarbeider tett med Idrettsrådet i kommunen, i tillegg til en rekke private aktører. Kommunen er inne i drift og/eller vedlikehold av idrettsarenaene i kommunen, både alene og i samarbeid med andre. Eksempler er Ringerikshallen,

AKA arena, Ishockeyhallen, Hønefoss Arena samt en rekke mindre anlegg. Spillemidler fordeles herfra.

Kulturadministrasjonen arrangerer Den kulturelle skolesekken, Den kulturelle Spaserstokken og Ung Kultur Møtes. I tillegg er vi lokal arrangør av Kunst rett Vest og Pilegrimsleden. Vi fordeler tilskudd til lag og organisasjoner og tros- og livssynsorganisasjoner i tillegg til faste driftstilskudd til Kultursenteret, Buskerudmuseet og Buskerudteatret.

Kommunen har en kunstsamling på omkring 400 verk, og rike kulturminner fra jernalder til industrialisering og byutvikling.

Viktige hendelser

Ringerike Kulturskole startet høsten 2016 prosjektet "Korps i Skolen" ved Helgerud og Veien skoler i samarbeid med Veien og Helgerud skolekorps og Hønefoss Sparebank og organisasjonen Korps i skolen. Alle elever på 3. trinn får opplæring i et instrument, og lærer samspill.

Kulturskolen ønsker å være en arena for mangfold og inkludering, og satte også i gang flere flerkulturelle prosjekter i 2016. Språkkafé og spedbarnstreff på biblioteket, musikkundervisning i mottaksklassen på Veienmarka ungdomsskole, korttilbud for kvinnegruppa på Læringssenteret, samarbeid med Riksteatret/Kultur tanken og Hvalsmoen transittmottak om forestilling på mottaket og samarbeid med Ringerike folkehøgskole og Læringssenteret om en årlig, internasjonal kulturkveld på folkehøgskolen.

Ringerike bibliotek avd. Sokna åpnet i nye lokaler i august og avd. Nes flyttet inn i Nes skole før jul, begge bibliotek oppgradert med nytt inventar. Avd. Ringerike fengsel ble oppusset med delvis nytt inventar.

Forberedelser til Meråpent bibliotek: hele samlingen på alle avd. merket med RFID (unik identifikasjon av hver enhet og alarm), selvbetjent innlevering på automater innført og div. utstyr og ulike tilpasninger gjort i lokalene, blant annet flytting og sikring av Ringerikssamlingen.

Ringerike bibliotek deltok i prosjektet "Buskerudverkstedet": Tilrettelegging av bibliotekrommet for sosiale aktiviteter som legoverksted.

Biblioteket har fortsatt hatt økt fokus på arrangementer. Litteraturtoget med H.K.H. Mette-Marit, Lars Saabye Christensen og Geir Gulliksen kom på besøk 3. juni. Nye tilbud for å øke integrering startet i høst: språkkafé og spedbarnstreff i regi av kulturskolen i samarbeid med Frivilligsentralen. Møt ordføreren ble gjeninnført.

Lansering av "PressReader" i Buskerud: app med gratis tilgang til tusenvis av aviser og tidsskrifter på mer enn hundre forskjellige språk i 72 timer etter bibliotekbesøket.

Kulturadministrasjonen gjennomførte i 2016 en forstudie knyttet til Riddergården og framtidig bruk av denne. Forstudien avdekket stor lokal interesse og engasjement, og prosjektet tas inn i ny fase, forprosjekt i 2017.

Kulturadministrasjonen arrangerte

126 forestillinger/aktiviteter fordelt på 15 turnéer i DKS og Spaserstokken. Ringerike Folkehøgskole, Ringerike Bibliotek, Veien Kulturminnepark og lokale profesjonelle kunstnere har stått for innhold i produksjonene.

9,2 millioner ble fordelt til ulike kultur- og idrettsformål samt tros- og livssyn. Fordelingen er 49 prosent til tros- og livssyn, 29 prosent til idrett og 21 prosent til kultur.

Kommentarer til målene

Biblioteket: Tendensen for utlån er synkende på nasjonalt nivå, dette gjelder også Ringerike. Besøkstallene har gått opp nasjonalt, ned lokalt. Antall arrangementer fortsetter å øke. I 2016 ble 48 arrangementer gjennomført, det er 16 flere enn målet og 10 flere enn foregående år. Selvbetjeningsgraden ligger på ca. 48 prosent, rett under målet for 2016.

Kulturskolen har en noe lavere andel av elevtallet i grunnskolen enn målet for 2016. Noe av forklaringen kan være at en del av kulturskolens prosjekter ikke måler elevtall på samme måte som kjerneundervisningen. Andel lærere med høyere utdanning er høyere enn målet for 2016.



Helse og omsorg

Nøkkeltall Helse og omsorg

Regnskapstall i kroner	2016	2015	2014
Netto driftsutgifter pleie og omsorg i prosent av kommunen totale netto driftsutgifter	35,4	36,0	37,8
Gjennomsnittlig antall tildelte timer pr uke, praktisk bistand	4,1	5,1	4,9
Netto driftsutgifter, pleie- og omsorg pr. innbygger 80 år +	361 797	339 971	353 469
Korrigerede brutto driftsutgifter pr. mottaker av hj. tjenester	242 312	228 305	249 373
Korrigerede brutto driftsutgifter, institusjon, pr. plass	1 315 036	1 234 732	1 229 406
Utgifter per beboerdøgn i institusjon	4 079	3 673	3 818
Andel beboere på institusjon under 67 år	12,7%	17,8%	19,0%
Andel brukere i institusjon som har omfattende bistandsbehov: Langtidsopphold	86,6	87,0	83,1
Andel hjemmetjenestemottakere med omfattende bistandsbehov, 80 år og over	16,8	17,1	16,7
Mottakere av hjemmetjenester, pr. 1000 innb. 80 år og over	358	370	360
Andel sosialhjelpsmottakere i alderen 20-66 år av antall innbyggere 20-66 år (i prosent)	5,2	5,1	5,0
Brutto driftsutgifter pr. sosialhjelpsmottaker i kroner	84 722	79 555	76 789
Gjennomsnittlig stønadslengde mottakere 18-24 år, mnd	5,5	5,2	5,6
Andel mottakere med sosialhjelp som hovedinntektskilde	58,4%	58,2%	59,7%
Brutto investeringsutgifter til boligformål per innbygger i kroner	259	34	25
Brutto driftsutgifter per kommunalt disponert bolig	81 632	76 385	73 082
Kommunalt disponerte boliger per 1000 innbyggere	22	22	22
Salgs- og leieinntekter bolig i prosent av brutto dr. utg.	71,9%	75,2%	77,2%

Kommunen tildeler tjenester ut fra en helhetlig tenkning hvor forebygging, tidlig innsats og ressurser hos bruker vektlegges. Kommunen vil bidra til at innbyggerne i størst mulig grad blir selvhjulpne og kan bo hjemme lengst mulig.

Helse og omsorgstjenestene omfatter hjemmetjenester, rus- og psykiatri-tjenester, institusjonshelsetjenester, interkommunal legevakt, helse-tjenester i fengsel og transittmottak, krisesenterdrift, miljørettet helsevern, sentralkjøkken og sosiale tjenester organisert i NAV.

Viktige hendelser

Ringerike kommune har stort fokus på kompetanseutvikling og gjennomfører en rekke tiltak for å sikre gode og effektive helse- og omsorgstjenester. Det er utarbeidet en felles strategisk kompetanseplan for tjenesten sammen med Hole og Jevnaker kommune, som er et godt utgangspunkt i arbeidet med konkrete kompetansehevede tiltak lokalt. Kommunen har også etablert en koordinator for lærlinger, elever og studenter for å kunne ivareta rekrutteringen av fagfolk til tjenestene. Det er stort fokus på å øke sykeplei-ekompetansen på kort og lang sikt ved å samarbeide tett og godt med fagorganisasjonene i det strategiske rekrutteringsarbeidet. Legedekningen ved institusjonene er gjennomgått og alle institusjonene har nå legedekning som ligger innenfor legeforeningens anbefalinger.

Tjenesteområdet har fått knyttet til seg egen kompetanserådgiver organisert i HR-avdelingen. Dette har ført til et mer helhetlig, systematisk og strukturert strategiarbeid på området. Det arbeides ytterligere med satsing

på basiskompetanse for assistenter og helsefagarbeidere, utviklingsprosjekter med støtte fra Fylkesmannen, beholde- og rekrutteringsstrategier samt organisering av enkeltkurs.

Kvaliteten på miljøfaktorene har stor betydning for livskvalitet, helse og trivsel. I tråd med § 9 i folkehelseloven skal kommunen føre tilsyn med de faktorer og forhold i miljøet som kan ha en direkte eller indirekte innvirkning på befolkningens helse. I 2016 ble det innkjøpt elektronisk verktøy for å kunne gjennomføre tilsyn mer hensiktsmessig og effektivt. Likens er elektronisk kvalitetssystem er innført i Ringerike kommune.

Helse og omsorg har gjennomført fire MKS-samlinger i 2016. Dette er samlinger hvor alle enhetsledere, avdelingsledere, verneombud og tillitsvalgte fra alle enheter møtes. Tema for møtene i 2016 har vært bl.a. elektronisk kvalitetssystem, økonomi, omdømme, ledelse, handlingsprogrammet, fagutvikling m.m. MKS-samlingene er et viktig fora for å sikre gjennomgående lederskap og samhandling på tvers av enheter og ledernivå.

I kommunens videreutvikling av omsorgstrappen, samt føringer fra nasjonalt hold, er det fremdeles en dreining av kommunale helsetjenester fra institusjon og innleggelse sykehus til å kunne få muligheten til å bo hjemme lengst mulig. I 2016 ble det ivertsatt en prosess i hjemme-

tjenesten; "Morgendagens omsorg – Hva er viktig for deg?". Denne prosessen har som mål å skape en varig forbedring av hjemmetjenesten, slik at den er tilnærmet optimalt organisert i forhold til brukerens behov, arbeidstid, arbeidsoppgaver, kompetanse og andre rammefaktorer. Sektoren benytter det demografiske vinduet fram til 2020-25 til å bygge opp hjemmetjenesten slik at den er parat til å takle det tjenesteomfanget som vil komme om fem til ti år.

Omsorgstrappen beskriver tjenestetilbudet i helse og omsorg, og tjenestene tildeles av Tildelingskontoret. For å sikre likebehandling og riktig saksbehandling er tildelingskriteriene revidert og behandlet i kommunestyret.

Et av de velferdsteknologiske tiltakene som er gjennomført er innføring av Evondos. Evondos er en type elektronisk medisindosett som kan benyttes av brukeren uten behov for annen bistand. Effekten av dette er at færre trenger fysisk besøk for å kunne ta medisinen sin, og brukeren vil være mer selvhjulpne.

Arbeidet med å utrede muligheter for å opprette psykiatriske korttids-plasser institusjon ble innledet i 2016. Årsaken er at departementet innfører lik praksis med betaling for "overliggere" ved psykiatriske institusjoner.

Hverdagsrehabilitering har vært og vil fortsette å være et satsingsområdet for helse og omsorg i Ringerike kommune. I 2016 ble

det ansatt en koordinator for hverdagsrehabilitering som skal ha spesielt fokus på denne effektive, tverrfaglige metodikken som bidrar til økt selvhjulpenhet. Denne arbeidsmetoden er noe tidkrevende i starten, men vil redusere behovet for bistand og øke selvhjulpenheten over tid.

For å bedre kommunikasjon og samhandling utarbeidet kommunen i 2016 en ny "Serviceerklæring for helse- og omsorgstjenester". Serviceerklæringen formidler hva innbyggerne kan forvente av kommunen, hvem som kan få hjelp, hvilken hjelp som kan tilbys samt hva kommunen forventer av brukerne av tjenestene. Formålet er å legge til rette for et godt samarbeid mellom bruker, pårørende og tjenesteyter, samt skape realistiske forventninger til våre tjenester.

Den boligsosiale handlingsplanen har som målsetting å sørge for en helhetlig og godt koordinert bolig-tjeneste. Kommunen har i 2016 beveget seg fra en fragmentert tjeneste til en samordning av alle ressursene i kommunen som arbeider med dette feltet. Det ble vedtatt etablert en egen enhet (Bolitjenesten), med det formål å sørge for en helhetlig, effektiv og hensiktsmessig tjeneste.

Det er foretatt en evaluering av nattjenestens dimensjonering, lokalisering, organisering og oppdrag. Nattjenesten flyttes nå organisatorisk til den ambulerende hjemmetjenesten for å sikre god informasjonsflyt og samhandling om hjemmeboende brukere.

Vertskommunesamarbeid

Krisesentertilbudet er et interkommunalt tilbud som driftes av Ringerike kommune for 14 deltakende kommuner i 2016. De andre deltakerkommunene er: Hole, Modum, Krødsherad, Sigdal,

Jevnaker, Lunner, Gran, Sør-Aurdal, Nord-Aurdal, Vang, Etnedal, Øystre Slidre og Vestre Slidre kommune. Nedslagsfeltet omfatter 103 130 innbyggere per 01.01.16, jf. SSB. I 2016 har det totalt vært 3127 overnattingsdøgn fordelt på 106 personer.

Ringerike interkommunale legevakt tilbyr akutte allmenmedisinske tjenester for innbyggerne i kommunene Ringerike, Hole, Jevnaker, Flå, Krødsherad, Modum og Sigdal. Innbyggertallet i nedslagsfeltet er ca. 61 000. I tillegg er det mange mennesker som oppholder seg midlertidig i legevaktens kommuner som også har rett på nødvendig helsehjelp på legevakten. Det betyr at pågangen til legevakten spesielt i helger, høytider og ferier er større enn ellers i året.

Driftsåret har vært preget av kvalitet- og utviklingsarbeidet gjennom oppfølging av Akuttmedisinforskriften og revidering av prosedyrer. Andre fokusområder har vært videre oppfølging av kommunale øyeblikkelighjelp-plasser i samarbeidskommunene og kompetansehevende tiltak gjennom ALERT-kurs* for helsepersonell. I tillegg har vi hatt fokus på følgende saker: nasjonal prosedyre for nød-etatenes samvirke ved pågående livstruende vold (PLIVO), drift og oppfølging av nødnett, bedre data-linjer –fiber og prosjekteringsarbeid med utbygging av ny legevakt.

NAV

Brutto driftsutgifter pr sosialhjelpsmottaker er høyere enn i sammenlignbare kommuner. Men, det er viktig å bemerke at inkludert i kommunens utgifter ligger Krisesenteret og lønn til flere prosjektstillinger som kommunen drifter. Inntektene/overføringene til disse regnskapsføres på andre poster.

Arbeidslivet setter stadig høyere krav til kompetanse og arbeids-erfaring hos arbeidssøkerne. Dette gjør det vanskelig for mange av sosialhjelpsmottakerne, som ofte har avbrutt videregående skole og har lite arbeidserfaring. De gruppene som peker seg ut med de største utfordringene er ungdom, flyktninger og familier som lever i lavinntekt. Dette er også de målgruppene som NAV prioriterer høyest.

I 2016 har NAV Ringerike hatt et stort fokus på å bli bedre kjent med arbeidsgiverne i regionen. NAV må "rykke nærmere der arbeidsplassene er". I desember 2016 ble NAV Ringerike første kontor i Buskerud som fikk midler til egne jobbspesialister (seks stillinger).

MÅLTALL

Kommunen knyttet for 2016 måltall opp imot følgende faktorer som er kritiske for en effektiv drift av tjenesten; liggetid på sykehus, bruk av korttidsplasser, tildelte timer hjemmetjeneste, bruk av forventningsavklaringer og hverdagsrehabilitering.

Gjennomsnittlig liggetid på sykehus etter at pasienten er definert som utskrivningsklar har i 2016 vært 1,6 døgn. Dette er innenfor målsettingen på 0-3 døgn.

Når det gjelder andel korttidsplasser som er belagt med korttidspasienter, ble denne på 86,15 prosent (målsettingen på minimum 90 prosent).

Gjennomsnittlig tildelte timer hjemmetjeneste pr uke er redusert fra 7,8 timer i 2015 til 7,1 timer i 2016.

I tillegg er det gjennomført forventningsavklaringer ved inntøkt i 80 prosent av tilfellene.

Antall brukere som har gjennomført et hverdagsrehabiliteringsløp er ca. 50 personer.

*Acute Life-treating Events – Recognition & Treatment

Kommentarer til KOSTRA-tallene

Indikatoren netto driftsutgifter pleie og omsorg (PLO) i prosent av kommunens netto driftsutgifter, viser hvor stor andel av de frie inntektene som går til PLO. I 2016 økte de frie inntektene i kommunen bl.a. som følge av økning i skatteinntekter. Netto driftsutgifter i PLO har økt forholdsvis mindre enn i kommunen samlet, og andelen som brukes til PLO reduseres. PLO har et utgiftsbehov slik det defineres i statsbudsjettet på 108,1 prosent. Denne prosenten legges til grunn for rammetilskuddet. Ressursbruken korrigert for utgifts-behovet, viser at kommunen bruker 100,3 prosent. Kommunen bruker 0,3 prosent mer i PLO enn det som tildeles i rammetilskuddet, og ligger tilnærmet landsgjennomsnittet (100 prosent). Kommunen ligger godt over sammenligningskommunene. Ringerike bruker en større andel av total ramme til PLO, men det henger sammen med økt utgiftsbehov og lavere inntektsgrunnlag (95 prosent) enn landsgjennomsnittet.

Kommunen har hatt en nedgang i tildelte timer praktisk bistand, gjennomsnittlig en time per bruker per uke i 2016. Antall brukere av praktisk bistand er stabilt. Det tildeles få timer praktisk bistand i kommunen i forhold til øvrige kommuner. Det er satt i gang et arbeid på Tildelingskontoret for å vurdere tildelingen av praktisk bistand.

Netto driftsutgifter til PLO målt i kroner per innbygger 80 år og over har økt i forhold til 2015. Dette har sin bakgrunn i lønns- og prisvekst og økte pensjonsutgifter, samtidig som antall 80 år og over er redusert. Dette gir en økning i indikatoren.

Både brutto driftsutgifter per hjemmetjenestemottaker og per kommunal institusjonsplass har økt i 2016 som følge av lønns- og prisvekst og økte pensjonsutgifter. Antall mottakere av hjemmetjenester er ubetydelig redusert, men er med på å øke driftsutgiften per mottaker. Hjemmetjenestemottakere med omfattende bistandsbehov er noe redusert likeens hjemmetjenestemottakere med høy timesats. Kommunen har fortsatt en forholdsvis større andel hjemmeboende med høy timesats og omfattende bistandsbehov enn sammenligningskommunene. Dette henger sammen med færre institusjonsplasser og boliger med heldøgns bemanning, siden kommunen har valgt å gi tjenester i hjemmet.

Antall institusjonsplasser har hatt en mindre økning (2 barneboliger). Inkludert i denne indikatoren er alle institusjonsplasser inkl. avlastning, dagtilbud i institusjon og barneboliger, samt utgifter til bygg. For Ringerike vil flere små institusjoner og et godt tilbud innenfor gruppen spesialinstitusjoner (Austjord behandlingssenter) påvirke utgiften.

For indikatoren brutto driftsutgifter per liggedøgn i institusjoner er antall liggedøgn avlastning holdt utenfor, men driftsutgiften for avlastningen er med. Ringerike har bl.a. 14 plasser avlastning for barn med driftsutgifter nærmere 20 mill. kroner. Ved å holde disse utgiftene utenfor beregningen blir indikatoren redusert fra kr 4 079,-

til kr 3 756,- per døgn. Dette er inkludert utgifter til avlastningsplasser som selges til andre kommuner. Ringerike har forholdsvis få institusjonsplasser fordelt på flere lokasjoner. Dette er kostnadsintensivt, spesielt med økt behov for nattevakter. Selv med små enheter brukes minst 2 nattevakter (3,8 årsverk). For tiden har kommunen fire barneboliger som er forholdsvis dyre institusjonsplasser.

Andelen av institusjonsbeboere under 67 år er redusert med 5 prosent i 2016. Reduksjon bl.a. fordi brukere i institusjon har passert 67 år i 2016, og beboere i barnebolig som har passert 18 år og flytter til bofellesskap.

Andelen beboere i institusjon med langtidsopphold og omfattende bistandsbehov viser en mindre reduksjon. Kommunen har færre på langtidsopphold og færre av brukere med omfattende bistandsbehov. Ligger på nivå med KOSTRA-gruppen og landet, men lavere enn sammenligningskommunene.

5,2 prosent av innbyggerne i alderen 20-66 år mottar økonomisk sosialhjelp. Dette er en svært høy andel, men man ser likevel ikke den økningen av mottakere som flere sammenlignbare kommuner har opplevd de siste par årene. Gjennomsnittlig stønadslengde for økonomisk sosialhjelp er et viktig måltall både økonomisk for kommunen og for den enkelte stønadsmottaker. Det er et uttalt ønske om å redusere denne tiden mest mulig og hjelpe mottakeren til å kunne forsørge seg selv. I 2016 økte gjennomsnittlig stønadslengde fra 5,2 måneder til 5,5 måneder i den yngste aldersgruppen 18-24 år.

Mottakerne i Ringerike går lenger på sosialhjelp enn de sammenlignede kommuner. Likeens har kommunen flere innbyggere som mottar økonomisk sosialhjelp som hovedinntekt. Denne utviklingen er stoppet opp, da de andre kommunene nå opplever en markant økning

Det er lave investeringsutgifter til boligformål siden kommunen har Boligstiftelsen som eier av det meste av boligene. Kommunen leier boligene fra Boligstiftelsen. Hovedårsaken til den store økningen i 2016 er gjenkjøp av bofellesskapet i Hvelven 85.

Av brutto driftsutgifter til bolig relaterer størstedelen av dette seg til husleieutgifter til Ringerike boligstiftelse. I tillegg kommer også utgifter til vaktmester, renhold og driftsutgifter som strøm, fjernvarme, kommunale utgifter, serviceavtaler etc. Endringen fra 2015 til 2016 er i hovedsak økt vedlikehold og lønns- og prisvekst.

Kommunalt disponerte boliger per 1000 innbygger har vært uforandret de tre siste årene. Svak økning i folketallet og tilsvarende i antall boliger gjør at boliger per 1 000 innbyggere er konstant. Har for tiden 650 kommunalt disponerte boliger.

Salgs- og leieinntekter for bolig i forhold til brutto driftsutgifter for bolig er redusert med 3,3 prosent i 2016. Inntektene har økt forholdsvis mindre enn utgiftene.

Samfunn



Nøkkeltall Samfunn

Regnskapstall i tusen kroner	2016	2015	2014
Brann og ulykkesvern netto driftsutgifter i 1 000 kr	25 165	23 724	24 169
Avløp direkte driftsutgifter i 1 000 kr	25 001	25 059	22 263
Vann direkte driftsutgifter i 1 000 kr	16 714	15 358	15 791
Bolig korrigerede brutto driftsutgifter i 1 000 kr funksjon 265	53 040	48 253	46 953
Utgifter til vedlikeholdsaktivitet kommunal eiendomsforvaltning i 1 000 kr	13 005	10 167	10 008
Netto driftsutgifter i kr pr innbygger kommunale veier og gater	705	697	746
Gjennomsnittlig saksbehandlingstid for opprettelse av grunneiendom, kalenderdager	20	55	54
Gjennomsnittlig saksbehandlingstid for byggesaker med tre ukers frist, kalenderdager	9	11	11

Kommentarer til KOSTRA-tallene

På brann og ulykkesvern er det i all vesentlighet utgifter til KLP reguleringspremie som er årsaken til økningen i lønnskostnader til beredskap og bistasjoner fra 2015 til 2016. I tillegg er det i 2016 blitt brukt mer i vedlikeholdskostnader på hovedbrannstasjon hovedsakelig i forbindelse med utbedring av brannalarmanlegg.

Direkte driftsutgifter avløp er i 2016 på nivå med 2015 mens det på vann er en økning med ca 1,4 mill. Innenfor både vann og avløp bygges selvkostfond som kan bidra til å holde framtidige gebyr mer stabile.

Korrigerede brutto driftsutgifter bolig relaterer seg i hovedsak til husleieutgifter til Ringerike Boligstiftelse. I tillegg kommer også utgifter til vaktmester, renhold og driftsutgifter som strøm, fjernvarme, kommunale utgifter, serviceavtaler etc. Utgiftene her har økt med ca 4,8 mill fra 2015 til 2016, altså en ikke uvesentlig økning. Bakgrunnen for dette er bl a økte husleieutgifter til Ringerike Boligstiftelse samt manglende inntekter ved salg av vaktmestertjenester til Ringerike Boligstiftelse.

Utgifter til vedlikeholdsaktivitet i kommunal eiendomsforvaltning viser en økning på snaut 2,9 mill fra 2015 til 2016. Dette skyldes at det i statsbudsjettet ble bevilget en vedlikeholdspakke på 2,9 mill eks mva. Vedlikeholdspakken var en del av en tiltakspakke for økt sysselsetting med formål å vedlikeholde og rehabilitere skoler og omsorgsbygg.

Netto driftsutgifter i kr pr innbygger når det gjelder kommunale veier og gater svakt stigende men likevel under 2014-nivå.

Gjennomsnittlig saksbehandlingstid for opprettelse av grunneiendom og for byggesaker med 3 ukers frist viser en tydelig forbedring fra 2014 og 2015. Saksbehandlingstid for byggesaker med tre ukers frist er helt nede i ni dager i 2016. Dette vitner om svært rask og god service for utbyggere i Ringerike kommune!

Samfunn består av enhetene Miljø- og arealforvaltning, Brann- og redningstjenesten, Teknisk forvaltning, Teknisk drift og Utbygging. Sektoren har fokus på kommunens rolle som samfunnsutvikler. Dette fokuset blir enda sterkere framover for å legge til rett for den utvikling og vekst som forventes i Ringerike.

Hovedoppgavene består blant annet av å forvalte, drifte og vedlikeholde eiendomsmasse og infrastruktur, arealplanlegging og forvaltning av lovverk samt å ivareta beredskap og sikre liv og helse når uønskede hendelser oppstår. Sektoren skal også aktivt bidra til at det legges til rette for næringsutvikling og etablering.

Viktige hendelser

I 2016 ble det igangsatt en område-regulering av et større næringsareal på Follummoen for å tilrettelegge for plass og energikrevende industri, herunder datalagringsvirksomhet. Sammen med Ringerike Utvikling har kommunen profilert området som reguleres på tre ulike internasjonale arrangementer i løpet av året. Invest in Norway har også presentert området for aktuelle selskaper innenfor datalagringsbransjen.

Det er inngått en samarbeidsavtale mellom Buskerud fylkeskommune, Hole, Jevnaker og Ringerike kommune om plansamarbeid. Formålet med avtalen er å legge til rette for en helhetlig areal og transportutvikling i Ringeriksregionen. Utarbeide felles strategier og samordne planer som berøres av E16 og Ringeriksbane. Samt å styrke, koordinere og utnytte kompetanse på samfunnsutviklingsområdet i kommunene bedre og få til en sømløst jobbing mellom partene. Det regionale plansamarbeidet har fått midlertidige lokaler i modul ved Hønefoss VGS, men skal flytte inn sammen med resten av Miljø- og Arealforvaltningen i Fossvæien i slutten av 2017.

Miljø- og arealforvaltning har hatt gjennomgående høy aktivitet

i alle sine avdelinger gjennom 2016. Planavdelingen og Landbrukskontoret har hatt høy aktivitet mot Fellesprosjektet Ringriksbane/E16.

Arbeidet med å organisere teknisk drift og teknisk forvaltning etter bestiller – utfører modellen har fortsatt gjennom 2016. Det har tatt noe lengre tid enn opprinnelig tidsplan og september 2016 ble det igangsatt en kartlegging for å avdekke hvor langt prosessen var kommet. På høsten 2016 ble det ansatt ny enhetsleder i Teknisk forvaltning med tiltredelse 01.02.17. Effektiviseringskravet som ble lagt til grunn i budsjett 2016 videreføres til 2017.

Utbygging ble endret fra å være en avdeling under Teknisk forvaltning til å bli en egen enhet i sektor samfunn fra 01.11.15. I løpet av 2016 har Utbygging avsluttet flere prosjekter blant annet Sokna skole, Heradsbygda barnehage, hovedledning- og renseanlegg på Nes, kafebygg Røssholtstranda og dagsenter på Austjord. Videre har det vært byggestart av blant annet KUR-anlegg Åsa, Monserud renseanlegg og Ringerike vannverk.

Brann- og redningstjenesten har utarbeidet en ny risiko- og sårbarhetsanalyse. Denne analysen beskriver enhetens dimensjonering og forventet risikobilde i et 20 års perspektiv. Som konsekvens av denne vil det i løpet av en treårs periode bli etablert en ny beredskap i Hole

Ny Forskrift om brannforebygging pålegger kommunene å feie piper på fritidsbolig. Det er startet en prosess for å gjennomgå arbeidsrutiner og eventuelt gjøre endringer med tanke på Ny Forskrift om brannforebygging.

Mål

For 2016 viser et vannrapport på 49 prosent totalt for alle vannverk, noe som er en forverring på 3 prosent siden 2015. Årsaken er en kombinasjon av at abonnentene reduserer sitt gjennomsnittlige forbruk, mens en målrettet innsats mot lekkasjer i nettet først kommer ordentlig i gang i 2017.

Prosesen med å separere overvann og spillvann gir positive resultater i forhold til overløpsutslipp og driftsstanser. Ekstreme nedbørmengder vil påvirke resultatene fra år til år.

Renseresultatene for Hallingby har vist en klar forbedring i gjennom 2016 og ligger nå på mellom 92-95 prosent på fosfor, mot 88 prosent i 2015.

Energiforbruket i 2016 (korrigert for graddagstall = oppvarmingsbehov) økte med 9,5 prosent. Økningen kommer særlig i skole- og institusjonslokaler. Som følge av HMS tiltak ifm hovedrengjøring på skoler, ble ventilasjon opprettholdt, en estimert forbruksøkning på ca 450 000 kWh. Det er også installert kjøling på enkelte bygg, dette medfører også økning i energibruk.

2016 var 4,4 prosent kaldere enn 2015 ifølge graddagstabell fra Enova.

I utbygging følger 80 prosent av prosjektene opprinnelig framdriftsplan. Dette er tilsvarende som i 2015 til tross for at aktiviteten har økt betraktelig.

Brann- og redningstjenesten besøker ca. 10 000 husstander (feiing, tilsyn og aksjon boligbrann) og 300 bedrifter hvert år. I 2016 var det ca. 1 600 personer som hadde en eller annen form for brannvern-opplæring.

Folkevalgte/revisjon

A close-up photograph of a person's hands writing in a yellow notebook with a blue pen. The person is wearing a light blue shirt. The background is a blurred meeting room with several people seated at tables, suggesting a formal or professional setting. The text 'Folkevalgte/revisjon' is overlaid in white on the top left of the image.

Ringerike kommune styres politisk etter en formannskaps- og hovedutvalgsmodell.

Ringerike kommune har hovedutvalgsmodellen med formannskap som fast utvalg for plan- og økonomisaker, tre hovedutvalg; Helse og omsorg, Oppvekst og kultur, og Miljø og arealforvaltning. I tillegg har kommunen Kontrollutvalg, eldreråd, råd for funksjonshemmede, ungdomsråd og integreringsråd.

Kommunen har ordfører og varaordfører i full stilling.

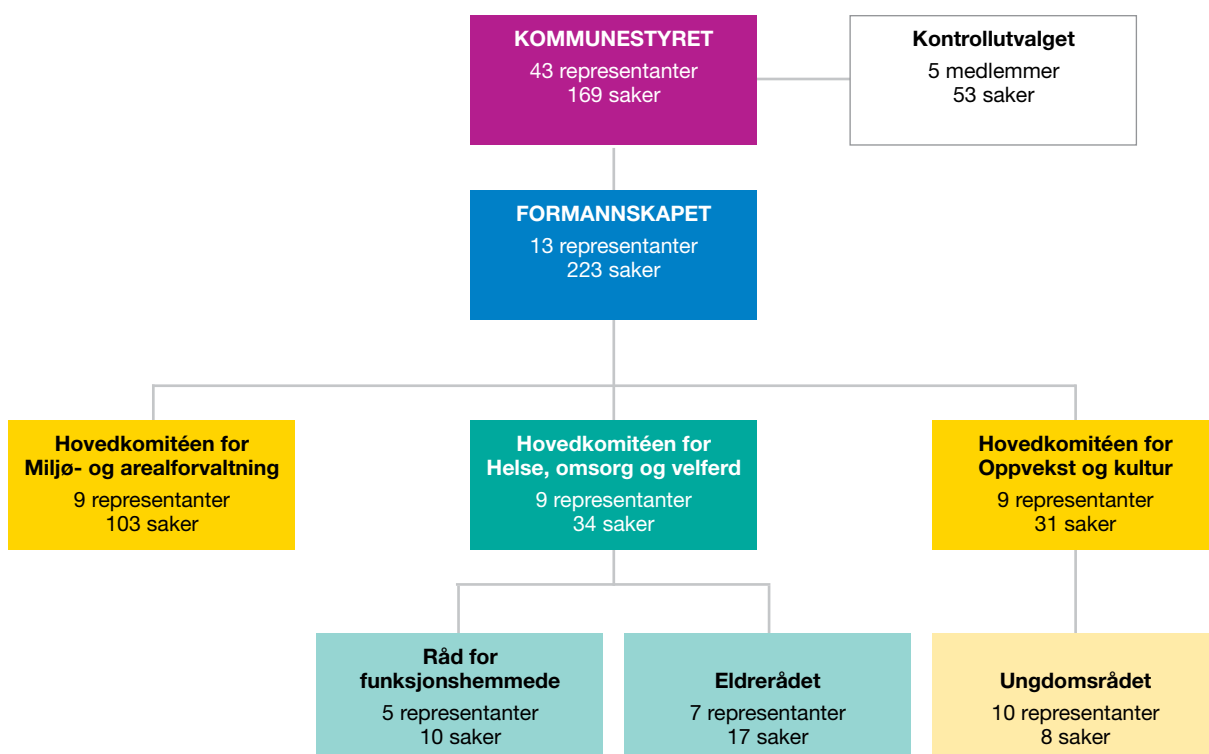
Viktige hendelser

Første møte i integreringsrådet ble avholdt våren 2016.

I 2016 ble alle politiske møter som avholdes i formannskapssalen og kommunestyresalen overført på web.

Fordeling representanter pr. parti

PARTI	KS	FS
Arbeiderpartiet	17	5
Høyre	10	3
Fremskrittspartiet	5	2
Venstre	2	1
SV	2	
Senterpartiet	4	2
Kristelig Folkeparti	1	
Mdg	1	
SOL	1	



Rådmann og felles-administrasjon



Nøkkeltall Rådmann og fellesadm.

	2016	2015	2014
Brutto driftsutgifter til administrasjon og styring i kr pr innbygger	4 392	3 802	3 998
Lønnsutgifter til administrasjon og styring i kr pr innbygger	2 646	2 424	2 484
Netto driftsutgifter til administrasjon og styring i kr pr innbygger	4 125	3 562	3 815

Ringerike kommune styres administrativt gjennom rådmannens strategiske ledergruppe. Denne består av kommunalsjefer for sektorene i tillegg til de sektorovergripende områdene økonomi og HR, samt kommunikasjonssjef.

Rådmannens ledergruppe utgjør kommunens strategiske ledelse. Rådmannens stab utgjør støttefunksjoner for ledergruppen og sektorovergripende kommunikasjonsavdeling.

Fellesadministrasjonen skal bidra til oppnåelse av overordnede mål og delmål som er definert i rådmannens grunnlagsdokument, samt bidra til at sektorene skal kunne nå sine mål på en mest mulig effektiv måte.

Viktige hendelser

- Gjennomført beredskapsøvelse med gode tilbakemeldinger fra Fylkesmannen
- Arbeidet videre med effektivisering av arbeidsprosesser rundt økonomi- og personalsystemet
- Kompetansearbeid – lederskole og tilsetting av kompetansemedarbeidere innenfor barnehage, skole og helse og omsorg

Mål

- Fortsatt nedgang i sykefraværet gjennom 2016

Nattesøvnen er levert av Ringerike kommune



Livet har nok bekymringer. I Ringerike kommune jobber vi hardt for at dine bekymringer skal bli færre. Du skal ikke trenge å være redd for om brannvesenet kommer når du trenger det. De kommer!

Vi vil at barn og unge skal ha et godt sted å vokse opp og utvikle seg. Vi er med og skaper et trygt miljø for ungdom, også når de løsriver seg og kommer litt senere hjem enn det mor og far er komfortable med.

På samme måte passer vi på at våre eldre har det bra, enten de er hjemme eller på institusjon. Like viktig er det at de pårørende kan føle seg trygge og sikre på at vi gjør det vi skal.

Slapp av. Vi følger med. Sov godt.

ringerike.kommune.no



RINGERIKE
n æ r m e s t d e t m e s t e