

Ringerike kommune Årsrapport 2014



RINGERIKE
KOMMUNE



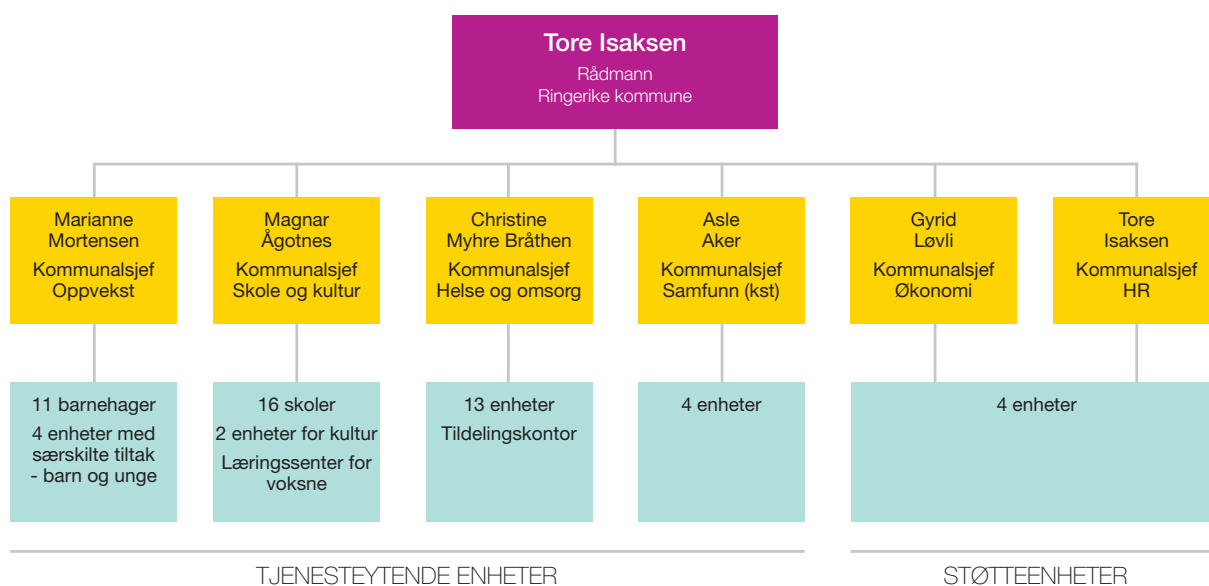
RINGERIKE
KOMMUNE

Innholdsfortegnelse

Rådmannens kommentar	3
Hovedtall	4
Årets aktiviteter og resultater	6
Kart	7
<hr/>	
Grunnskole	8
Barnehage	10
Særskilte tiltak for barn og unge	12
Kultur	14
Helse og omsorg	16
Samfunn/Teknisk	20
Folkevalgte/revisjon	22
Rådmann og fellesadministrasjon	24
<hr/>	
Styring og kontroll i virksomheten	26
Vurdering av fremtidsutsikter	27



Organisasjonskart



Rådmannens kommentar

2014 har vært et krevende og utfordrende år for hele organisasjonen. Vi ble tidlig klar over at budsjettet ikke ville holde for skatteinntekter og rammetilskudd. Det var avgjørende å tilpasse driften tidligst mulig for å komme ned på det riktige nivået. Det har også vært viktig med god intern forståelse for tiltakene som ble iverksatt. Rådmannen har derfor gjennomført informasjonsmøter og kompetansehevede tiltak for ledernivåene i hele organisasjonen gjennom ledersamlinger i 2014.

Hovedfokuset for Ringerike kommune er å gjenvinne den økonomiske handlefriheten ved å nedbetale tidligere års underskudd. Ringerike har siden 2009 vært registrert i ROBEK etter flere års driftsunderskudd. Det akkumulerte underskuddet var ved inngangen av 2014 på 27,7 millioner kroner. Dette har medført at kommunen ikke har kunnet ta opp lån til helt nødvendige investeringer.

2014 har derfor vært preget av store tilpassinger i driften for å nå det økonomiske målet om handlefrihet ved å komme ut av ROBEK-registeret i løpet av 2015.

Dette har vært en krevende oppgave for alle, både for medarbeiderne og for enkelte brukere. Imidlertid er det slik at det i all hovedsak er gitt

svært gode tjenester til innbyggerne også i 2014. I tillegg er resultatene fra medarbeiderundersøkelsen både gode og oppløftene.

Dette viser at vi har en organisasjon med dyktige, stolte og lojale medarbeidere som står på for å gjøre en best mulig jobb for innbyggerne hver eneste dag. Jeg registrerer tilbakemeldingene om at arbeidsdagen oppleves som krevende, men at brukerne allikevel opplever tjenestene som stabile og gode.

Utfordringene fremover vil fremdeles preges av å tilpasse utgiftene til inntektene. Vi har kontroll på driften, men det er et stykke igjen til vi får det nødvendige økonomiske handlingsrommet som setter oss i stand til å takle uforutsette økonomiske svingninger.

Regnskapet for 2014 viser et netto driftsresultat (overskudd) etter finansposter på 30,9 millioner kroner. Etter overføring til investeringsregnskapet, avsetninger og bruk av avsetninger ble det et regnskapsmessig mindreforbruk i 2014 på 25,7 millioner kroner.

Det akkumulerte underskuddet var ved inngangen av 2014 på 27,7 millioner kroner. Det var ikke avsatt midler for å redusere dette, men det foreslås at årets regnskapsmessige mindreforbruk brukes til å dekke opp tidligere års merforbruk. Etter dette er det gjenstående akkumulerte underskuddet redusert til 2 millioner kroner.

2014 var også et krevende år økonomisk. Det var svikt i egne skatteinntekter og svikt i skatteinngangen for landet som helhet. Dette medførte

lavere inntekter for både skatt og rammetilskudd på 34,6 millioner kroner. Budsjettet for skatt på inntekt og formue ble derfor redusert med 26 millioner kroner og inndekningen ble tatt i sektorenes budsjetter.

Ringerike kommune solgte 15 prosent av sin aksjepost i Ringeriks-Kraft AS til KLP i 2014. Salgssummen utgjorde 135 millioner kroner og salget utløste en finansiell gevinst på 13,9 millioner kroner. I tillegg ble det ordinære utbyttet på 21,9 millioner kroner noe som var 13,1 millioner kroner høyere enn budsjettet. De samlede ekstra finansinntektene vedrørende Ringeriks-Kraft AS ble da på 27 millioner kroner.

Avslutningsvis vil jeg nok en gang berømme de ansatte som viser en fantastisk vilje og glede i utførelsen av jobben. Vi har gjennom hele 2014 hatt en god og konstruktiv dialog med de ansattes organisasjoner. Dette er et samarbeid preget av respekt og løsningsvilje og vi skal fortsette å utvikle det gode samarbeidet videre.

Tore Isaksen
rådmann
Ringerike kommune



Hovedtall

Regnskapstall i millioner kroner	2014	2013	2012	2011	2010
Skatteinntekter	691,1	682,5	652,4	610,3	662,0
Frie disponible inntekter	1 468,2	1 447,1	1 386,4	1 287,8	1 101,5
Sum driftsinntekter	1 947,7	1 886,4	1 794,4	1 687,5	1 602,2
Lønnsutgifter inkl. sosiale utgifter	1 267,6	1 228,3	1 129,4	1 134,3	1 089,1
Sum driftsutgifter	1 939,6	1 873,5	1 721,2	1 665,7	1 605,3
Brutto driftsresultat	8,1	12,9	73,2	21,8	-3,1
Netto finansutgifter	30,8	58,0	42,0	43,6	43,3
Netto driftsresultat	30,9	6,1	81,3	24,3	2,1
Regnskapsmessig mer/mindreforbruk	25,7	-6,5	45,6	7,6	10,8
Sykefravær	8,7%	9,0%	9,9%	9,0%	8,8%
Antall ansatte	2 245	2 254	2 526	2 495	2 345
Antall årsverk	1 751	1 854	1 858	1 856	1 816

Årets aktiviteter og resultater

Ringerike kommune har befolkningsvekst og strukturendringer som hovedsatsningsområder. Strukturendringer skal gjennomføres både i organiseringen av kommunens tjenestetilbud og i forhold til arealbruk og tjenesteleveranse.

Dette skal oppnås gjennom fem langsiktige strategier

- Omdømme
- Økonomi- og prosessgjennomgang av tjenestene
- Arealbruk og struktur
- Frivillighet
- Sikring av inntekter

Ringerike kommune deltar i prosjektet "Saman om ein betre kommune". Dette er et ledd i å implementere en strategi for merkevare- og identitetsbygging for bedre omdømme. Prosjektets styringsgruppe består av politikere, tillitsvalgte og representanter fra kommunens ledelse. En ny visuell profil for Ringerike kommune og utgivelse av en innbyggeravis om i februar 2015 er ett av resultatene fra prosjektet i 2014.

I 2014 har det vært stort fokus på økonomistyring og det har vært ett økonomisk krevende år for alle

enhetene. I tillegg til at Kommunestyret vedtok ett budsjett for 2014 som var 10 millioner kroner strammere enn rådmannens forslag, fikk enhetene ytterligere 26 millioner kroner i innsparinger da det viste seg at skatteinntektene var for høyt beregnet i budsjettet. Svært mange enheter leverte allikevel tjenester innenfor sine budsjetttrammer i 2014. Det arbeides videre med sterk økonomistyring i enhetene også i 2015.

Gjennom prosjektet "Ringerike 2020" ble det satt fokus på kommunens inntekter. I budsjettarbeidet for 2015 ble brukerbetalingene oppjustert.

Ringerike 2020 definerte følgende hovedmål som skulle nås innen 2017

1. En økonomi i balanse og økonomisk handlefrihet. Ut av ROBEK
2. Tilrettelegging for økt befolkningsvekst
3. Bedret folkehelse
4. Ringerike kommune skal være anerkjent i Norge for sitt arbeid på omdømme, service og kommunikasjon

Mål 1

Delmålet i 2014 har vært å gjennomføre utviklingsprosjektet med nødvendige politiske vedtak og avklaringer slik at Ringerike kommune er tilrettelagt for målsettingen om fremtidig vekst og økonomisk handlerom. Videre har målet vært å legge til rette for at Ringerike kommune i 2015 har nedbetalt tidligere akkumulerte underskudd.

Rapporten fra utviklingsprosjektet "Ringerike 2020" ble tatt til orientering sommeren 2014 og budsjettet for 2015 ble vedtatt med ett overskudd på 37 millioner kroner. Dette vil gi ett bedret økonomisk handlerom og muligheter for nedbetaling av tidligere års akkumulerte underskudd. Det regnskapsmessige resultatet for 2014 ble på 25,7 millioner kroner.

Mål 2

Delmålet i 2014 har vært å legge til rette for effektiv arealplanlegging, befolkningsvekst og styrket næringsgrunnlag gjennom arbeidet med samfunnsdelen i kommuneplanen.

Mål 3

Delmålet i 2014 har vært etableringen av Frisklivssentralen og tilsettingen

av Frislivskoordinator i 100 prosent stilling. Koordinatoren har arbeidet med å skape oversikt over det frivillige arbeidet i kommunen. Frislivsentralen har tilbud om helsesamtale, treningsgrupper, Bra mat for bedre helse (kostholdskurs basert på nasjonale kostholdsråd), KiD-kurs (kurs for mestring av nedstemthet og depresjon) og kurs for tobakksavvenning. Målsettingen er å videreutvikle Frislivsentralen med tilbud hver dag i samarbeid med andre kommuner og å få folk tilbake til jobb enten helt eller delvis.

Det er videre etablert Inntaksteam

og det er gjennomført møter hver sjettede uke. Inntaksteamet har rutiner for innmelding for de som ønsker å drøfte saker. I tillegg har Helsestasjonstjenesten i samarbeid med Barnehagemyndigheten etablert fagteam i barnehagene. Dette skal være et forum for tverrfaglig samhandling med fokus på tidlig intervensjon.

Ringerike kommune har i tillegg etablert seg som en TIBIR kommune. TIBIR står for "Tidlig innsats for Barn i Risiko" og er bygget på et evidensbasert program med gode resultater. 20 familier har fått tilbud i 2014.

Mål 4

Delmålet i 2014 har vært gjennomføringen av brukerundersøkelse i barnehagene. Denne gir informasjon om hvordan barn og foreldre opplever barnehetilbudet og er viktig for barnehagenes kvalitetsarbeid.

Svarprosenten på brukerundersøkelsen har gått opp og resultatene viser at foreldrene i høy grad opplever den totale kvaliteten i de kommunale barnehagene som god. Foreldrene beskriver at de opplever at barna er trygge, har venner og har lyst til å dra i barnehagen.

Andre hendelser i 2014

I barnevernet har det vært en stor økning i alvorlige saker. Dette har ført til flere omsorgsovertagelser enn tidligere. Det har også ført til at det er behandlet flere saker i fylkesnemden og i tingretten.

En barnebolig har vært i drift i hele 2014, og ytterligere en ble tatt i bruk på slutten av året.

Kulturskolen har fått prisen for "Årets Turbokommune" og skolens eget storband "Big Band Bullies" kom til UKMs landsmønstring. Det er også startet opp undervisning i kulturskolen på Nes, og flere samspillgrupper er opprettet.

Ringerike kommune ga i 2014 plass til alle som hadde rett til plass i barnehage.

RINGVIRKNINGER

Utgitt av Ringerike kommune

FEBRUAR 2015

– Vi gleder oss til frisk luft



Nå blir Sokna skole ny. Hele skolen skal rives innvendig og bygges opp igjen. – Vi gleder oss til vi får en nesten ny skole, sier Hanne Rustad, Anders Rustad, Jørgen Løkke, Anne Nærdal Braaten og Jens Berg.

SIDE 2-3



RINGERIKE
nærmest det meste



Utvider renseanlegget
SIDE 9



Ut av ROBEK etter mange år
SIDE 4-5



Bygger på Eggemoen
SIDE 11

RETURADRESSE: Ringerike kommune, Postboks 123 Sentrum, 3502 Hønefoss



Grunnskole

Nøkkeltall Grunnskole

Regnskapstall i kroner	2014	2013	2012
Netto driftsutgifter til grunnskole per innbygger 6-15 år	77 120	79 715	77 323
Netto driftsutgifter til skolefritidstilbud per innbygger 6-9 år	3 248	2 274	2 757
Netto driftsutgifter til skolelokaler per innbygger 6-15 år	14 355	11 508	12 381
Netto driftsutgifter til skoleskysst per innbygger 6-15 år	2 529	2 275	2 358
Andel elever i grunnskolen som får spesialundervisning	8,8	11,0	11,5
Gjennomsnittlig gruppestørrelse, 1.-10.årstrinn	14,2	13,4	13,4
Antall elever i kommunale grunnskoler	3 142	3 143	3 165
Elever per kommunal skole	196	185	186
Antall elever i kommunal SFO	860	875	882
Andel elever med direkte overgang fra grunnskole til videregående opplæring	98,5	97,7	96,0

Kommentarer til KOSTRA-tallene

Elevtallet i grunnskolen har vært stabilt fra 2013 til 2014, etter flere år med noe nedgang. Elevtallet er økende i sentrumsnære skoler og går ned i distriktene.

Netto driftsutgifter per elev var kr 77 120,- i 2014.

Andelen elever som får spesialundervisning i skolen har gått ned fra 11 prosent i 2013 til 8,7 prosent i 2014. Det var 283 barn som fikk spesialundervisning i 2014.

Det har i 2014 vært en økning i utgifter til skolelokaler og beløpet per elev er kr 2 847,-.

Det har i 2014 vært en økning i SFO-utgiftene per elev i forhold til 2013. Antall elever som går i SFO er gått noe ned. I forhold til totalt antall elever på 1.-4. trinn går 70 prosent på SFO.

I 2014 viser resultatene at elevene sine prestasjoner er nær gjennomsnittet for landet og at trivselen i skolene er høy. Arbeidet med skolestrukturen fortsatte. Det ble vedtatt å kjøpe tomt til ny skole Hønefoss Sør og bygge ut Ullerål skole. I tillegg ble "Nye" Sokna skole ble prosjektert.

Beskrivelse

I Ringerike er det 17 barne- og ungdomsskoler i tillegg til Læringscenteret for voksne.

Handlingsplanen for Ringeriksskolen har fokus på læringsresultater, læringsmiljø, relasjoner og arbeidet mot krenkende handlinger som mobbing.

Skolene har deltatt i det nasjonale prosjektet "Vurdering for læring". Det er i tillegg vektlagt skolebasert kompetanseutvikling og videreutdanning.

Av de kommunale styringsdokumentene er Folkehelsemeldingen sentral. Den har visjonen "Ringerike – best for barn" som setter et høyt mål på kvalitet i skoler.

Viktige hendelser

I 2014 begynte 11 lærere på kompetansegivende videreutdanning. De har delvis permisjon med lønn fra lærerjobben. Matematikk og naturfag er prioriterte fag.

Ved høstens skolestart ble det arrangert felles kursdag for alle lærere i skolen hvor temaet var "Modig klasseledelse".

Fra høsten 2014 har alle elevene på ungdomstrinnet 1,5 time valgfag

hver uke. Det skal gjøre skolehverdagen noe mer praktisk og relevant for elevene.

I arbeidet med den fremtidige skolestrukturen i Hønefoss ble Benterud valgt som ny tomt for barneskole i Hønefoss syd. I Hønefoss nord vedtok kommunestyret å erstatte Hønefoss skole ved å bygge ut Ullerål skole. Kommunestyret vedtok også å legge ned Stranden skole og overføre elevene til Tyrstrand skole.

Det ble også startet et prosjekteringsarbeid for totalrehabilitering av Sokna skole.

Antallet elever som får spesialundervisning gikk ned i 2014 og 8,7 prosent av elevene i Ringerike mottok spesialundervisning høsten 2014 mot 8,0 prosent i landet for øvrig. Nedgangen er en ønsket utvikling i retningen av at flest mulig elever da får utbytte av den ordinære opplæringen.

Læringscenteret for voksne forberedte flytting til nye og moderne lokaler i Hønefoss Arena.

Mål

Skolene skal gi et omsorgsfullt og utfordrende tilbud til alle barn.

Barnehagene skal aktivt reflektere over egen praksis og bruke erfaringer, forskning og brukermedvirkning i alt utviklingsarbeid.

Kommentarer til målene

Avgangselevene på 10. trinn har skriftlig eksamen i ett og resultatene i 2014 var likt med landsgjennomsnittet i matematikk, men litt under landsgjennomsnittet i norsk og engelsk.

På de nasjonale prøvene har resultatene i 2014 vist prestasjoner omtrent på nivå med eller litt svakere enn landsgjennomsnittet i engelsk, lesing og matematikk.

I forhold til trivsel og motivasjon viser elevundersøkelsen at elevene på Ringerike scorer likt med eller over landsgjennomsnittet. Elevundersøkelsen viser videre at elevene i Ringerike også i 2014 melder om mindre mobbing enn gjennomsnittet ellers for landet og fylket.

Barnehage

Nøkkeltall Barnehage

Regnskapstall i kroner	2014	2013	2012
Netto driftsutgifter barnehagesektoren i prosent av kommunens totale netto driftsutgifter	13,6	12,5	13,0
Netto driftsutgifter per innbygger 1-5 år i kroner, alle barnehager	125 782	113 254	106 092
Andel barn 1-5 år med barnehageplass	91,7	89,8	87,4
Korrigerte oppholdstimer per årsverk i kommunale barnehager	12 270	11 427	11 638
Kommunale overføringer av driftsmidler til private barnehager per korrigert oppholdstime (kr)	43	40	40
Tilrettelagte tiltak barnehage			
Prosentvis fordeling av utgifter på:			
Tilrettelagte tiltak, konsern	10,2	10,8	3,6
Andel barn som får ekstra ressurser til styrket tilbud, i forhold til alle barn i barnehage. Alle barnehager	16,2	-	-

Kommentarer til KOSTRA-tallene

I forhold til 2013 brukte kommunen i 2014 en større andel av netto driftsutgifter på barnehager. Økningen skyldes lønnsvekst og økte vedlikeholdskostnader i tillegg til en inntektsøkning på foreldrebetalingen. Det kommunale tilskuddet til private barnehager har økt som følge av dette og som en følge av økningen i de statlige regulerte satsene.

Andelen barn med plass i barnehage har økt jevnt de siste årene og i 2014 hadde 91,7 prosent av barna plass. Selv om det har vært en økning i antall plasser i de kommunale barnehagene er det færre årsverk som dekker opp de økte oppholdstimene.

16,2 prosent av barnehagebarna i kommunen fikk i 2014 et tilrettelagt eller styrket tilbud, og 10,2 prosent av barnehageutgiftene gikk til å dekke slike tiltak. Dette er en nedgang i forhold til 2013.

En ny barnehageplan ble vedtatt i 2014 og den fremtidige utbyggingen av barnehager skal følge denne. Planen legger til rette for et barnehagetilbud tilpasset både samfunnsutvikling og befolkningsvekst i Ringerike. Det totale tilbudet vil også i fremtiden være en kombinasjon av både kommunale og private barnehager i tillegg til familiebarnehagene.

Beskrivelse

Innholdet i barnehagehverdagen utvikles i nær forståelse og samarbeid med barnas hjem og er i tråd med kommunens verdigrunnlag. Det stilles tydelige kvalitetskrav til barnehagene og alle lovpålagte krav følges opp.

I Ringerike samarbeider de private og kommunale barnehagene om kvalitetsutvikling og relasjonsledelse har vært ett felles satsningsområde i 2014.

Av de kommunale styringsdokumentene i kommunen er Folkehelsemeldingen sentral. I den er visjonen "Ringerike – best for barn" nedfelt og setter et høyt mål på kvalitet i barnehagene.

Viktige hendelser

Barnehagebruks- og behovsplanen for Ringerike ble utarbeidet og vedtatt i 2014 og arbeidet med den fremtidige barnehageutbyggingen videreføres i tråd med denne.

Alle private og kommunale barnehager deltok på kompetansetiltaket "Relasjonsledelse i barnehagen" og tiltaket omfattet alle ansatte.

Brukerundersøkelsen for de kommunale barnehagene ble gjennomført med gode resultater

på den totale kvaliteten. Alle de kommunale barnehagene ble godkjente etter Lov om Miljørettet helsevern.

Ringerike kommune ga i 2014 plass til alle barn som har rett på barnehageplass.

Barnehagedagen, som ble gjennomført i samarbeid med Utdanningsforbundet og Fagforbundet hadde demokrati og medvirkning som tema for dagen.

Mål

Barnehagene skal reflektere aktivt over egen praksis og bruke erfaringer, forskning og brukervedvirkning i alt utviklingsarbeid. Barnehagene skal gi et omsorgsfullt og utfordrende tilbud til alle barn.

Kommentarer til målene

Arbeidet med folkehelsemeldingen og handlingsplanen for barnehagene fortsetter. Det fokuseres videre på barnas egne ressurser og muligheter i tillegg til styrking av relasjoner og en god og tydelig voksenrolle gjennom økt kompetanse og bevisstgjøring.

I juni 2013 ble prosjektet "Barnehageplan" startet. Prosjektet er

tverrsektorielt for å gi en oppdatert kartlegging av dagens og fremtidens situasjon. Resultatene viser framskrevet behov for barnehageplasser i tråd med befolkningsveksten. Prosjektet ble lagt frem for politisk vedtak i mai 2014.

De kommunale barnehagene gjennomførte brukerundersøkelse med gode resultater på total kvalitet (score 5,09). Punktet for medvirkning (total score 4,07) og ute- og innemiljø trekker mest ned (total score 4,53). Høyeste score er 6. Brukerundersøkelsen gjennomgås i SU i barnehagen og handlingsplan utarbeides.

De kommunale og private barnehagene samarbeider både om opptak, kompetanseutvikling og nærværarbeid. Barnehagene har i 2014 samarbeidet med NAV og Arbeidslivsenteret i prosjektet "Vi som satser på barnehagene". Formålet er bevisstgjøring på grunner til sykefravær og tiltak for å redusere dette. Prosjektet skal avsluttes i juni 2015.

Tilskuddet til private barnehager ble lovregulert i 2014 og de kommunale retningslinjene fra 2012 er derfor ikke lenger nødvendige.

Særskilte tiltak for barn og unge

Nøkkeltall Særskilte tiltak for barn og unge

Regnskapstall i kroner	2014	2013	2012
Netto driftsutgifter per innbygger 0-17 år, barnevernstjenesten	8 624	8 069	7 949
Andel barn med barnevernstiltak ift. innbyggere 0-17 år	5,5	5,5	5,3

Kommentarer til KOSTRA-tallene

I forhold til 2013 ble det i 2014 brukt en større andel av netto driftsutgifter per innbygger på barnevernstiltak. Andelen barn med tiltak har ikke økt, men de iverksatte tiltakene er blitt dyrere.

Selv om de fleste barn og unge i Ringerike har en trygg og god oppvekst er det flere utfordringer i forhold til enkeltes oppvekst- og livssituasjon. Dette henger naturlig sammen med den generelle demografien i Ringerike. De kommunale tiltakene i forhold til dette fungerer godt innen flere områder og tilbudene settes i stadig større grad sammen på tvers av både sektorer og tjenester. På den måten når vi flere bedre og tidligere.

Beskrivelse

Alle tjenester for barn og unge fra 0-23 år er fra 2014 organisert i en sektor. Målet er å øke kvaliteten gjennom samhandling og samordning av tjenester og kompetanse.

Både Austjord EFG, Hvelven 87, forebyggende helsetjenester for barn og unge, barnevernet, barnehagene, spesialpedagogisk team og PPT er nå organisert i denne sektoren.

Viktige hendelser

Det har vært en stor økning i de alvorligste sakene slik som vold, overgrep og alvorlig omsorgssvikt i barnevernet. Dette har medført mange plasseringer i institusjon og fosterhjem. Dette fører igjen til flere saker til behandling i fylkesnemnden og i tingretten.

En barnebolig har vært i drift gjennom hele året og det ble etablert ytterligere en bolig fra høsten 2014.

Frisklivssentralen ble etablert og en frikslivs koordinator er ansatt i 100 prosent stilling. Koordinatoren har arbeidet med å videreutvikle frisklivssentralen til å gi tilbud hver dag og skaffe oversikt over det frivillige arbeidet i kommunen.

Helsestasjonstjenesten har etablert fagteam i barnehagene. Dette er ett forum for tverrfaglig samhandling med fokus på tidlig intervensjon.

UDI besluttet i 2014 å utvide antall plasser med 200 ved Hvalsmoen Transittmottak fra mai til august.

Dette medførte store utfordringer for helseavdelingen blant annet i forhold til bemanning testing av tuberkulose.

PP-tjenesten hadde færre aktive saker i 2014 enn i 2013. Dette er et resultat av prosesser internt og prosesser sammen med skoler og barnehager.

Mål

Ringerike kommune skal ta utgangspunkt i brukernes ressurser og ha høy grad av brukermedvirkning i utforming av tjenestetilbudet og tiltak. Fokuset skal være på familien, barnehagen og skolen som samhandlingsarena når det gjelder tjenester til barn og unge. Det skal videre fokuseres på tidlig innsats på nye måter.

Forebyggende arbeid på tvers av sektorer og enheter har som målsetting å hjelpe flest mulig barn og familier på et tidlig stadium. På den måten unngås langvarige påkjenninger for både barn og familier.

Kommentarer til målene

Ringerike kommune er en TIBIR kommune. TIBIR står for "Tidlig innsats for Barn i Risiko" og bygger på et evidensbasert program som har svært gode resultater. Hele 20 familier har fått tilbud om dette i 2014.

Barneverntjenesten har i 2014 hatt stort fokus på forebyggende arbeid. Tjenesten samarbeider med foresatte for å iverksette tiltak som fører til en

positiv endring for barna og familiene på et tidlig tidspunkt.

I 2014 har 34 barn fått vedtak om privat avlastning hos familier, Fossen friluft eller Aktiv og Ung.

Det har vært gjennomført 5 920 konsultasjoner på Helsestasjonen i aldersgruppen 0-5 år, 5 966 konsultasjoner i skolehelsetjenesten og 1 354 konsultasjoner hos Helsestasjon for ungdom.

Skolehelsetjenesten har hatt psykisk helse som fokusområde i 2014.

PP-tjenesten har hovedfokus på uttak av saker fra vente- og reilmeldingslisten.

Kompetanseheving i utredningsarbeid og sakkyndig vurderinger har vært prioritert. Alle medarbeiderne i Spesialpedagogisk team i barnehage har startet kompetansetiltak innen veiledning.

Frisklivssentralen har hatt tilbud om helsesamtale, treningsgrupper, bra mat for bedre helse (kostholdkurs basert på nasjonale kostholdsråd), KiD-kurs (kurs for mestring av nedstemthet og depresjon) og kurs for tobakksavvenning.

Familieråd, som er et tverrfaglig lavterskeltilbud, sikrer at barn og unge og deres familier med helsemessige og sosiale hjelpebehov får nødvendig og riktig hjelp til rett tid på en samordnet måte. Dette har vært gjennomført jevnlig i 2014.

Kultur

Nøkkeltall Kultur

Regnskapstall i kroner	2014	2013	2012
Netto driftsutgifter for kultursektoren per innbygger	921	899	947
Netto driftsutgifter til folkebibliotek per innbygger	230	224	205
Netto driftsutgifter til kommunale idrettsbygg per innbygger	270	192	198
Netto driftsutgifter til aktivitetstilbud barn og unge per innbygger	84	104	187
Netto driftsutgifter til kommunale musikk- og kulturskoler per innbygger	152	151	135
Netto driftsutgifter til kommunale musikk- og kulturskoler, per innbygger 6-15	1 410	1 402	1 242

Ringerike er en kommune med et rikt og mangfoldig kulturliv. De kommunale rammene er imidlertid små og innsatsen konsentreres derfor om enkelte prioriterte og viktige oppgaver. Det samarbeides godt med det frivillige og profesjonelle kulturtilbudet. En viktig bærebjelke i det kommunale tilbudet er biblioteket, kulturskolen og kulturtjenesten.

Beskrivelse

Det er stor aktivitet i det frivillige og det profesjonelle kulturlivet, og det er stor bredde i idrettstilbudet. Kulturavdelingen i kommunen består av biblioteket, kulturskolen og kulturtjenesten.

Biblioteket består av ett hovedbibliotek i Hønefoss, samt filialer på Nes, Sokna og Ringerike Fengsel.

Kulturskolen har sitt hovedundervisningssted i Hønefoss, men har også desentraliserte tilbud på Nes og Vang.

Kulturtjenesten ivaretar både idretts- og kulturfeltet og driver Ungdommens Kulturmønstring (UKM), Den Kulturelle Skolesekken (DKS), Den kulturelle Spaserstokken, forvalter tilskudd, idrettsarenaer og forsøker å tilrettelegge for et rikt kulturliv.

Viktige hendelser

Utvikling av biblioteket som kulturarena er intensivert gjennom prosjektet "Buskerudbibliotekene som møteplass" i regi av Buskerud Fylkesbibliotek.

Biblioteket er også en sentral aktør i forhold til SeniorNett, Opus Ringerike Karrieresenter, veiledning, kurs og temamøter for seniorer og voksne.

Biblioteket har også deltatt i arrangementer i forbindelse med 8. marsmarkering, Bokreven, Sommerles, Kulturskolekonserter, Skumringstime, DKS-tilbud for 4. og 10. trinn, Fra bok til film og Fram fra bokhylla.

Kulturskolen har samarbeidet med Kulturtjenesten og Hole Kommune om UKM. Den har fått pris for "Årets Turbokommune" i 2014 og fått storbandet Big Band Bullies til UKMs landsmønstring.

I 2014 ble det startet opp desentralisert undervisningstilbud på Nes, og flere samspillstilbud.

Det ble også produsert flere musikkvideoer i samarbeid med GM-film, arrangert Byscenekonserter, bibliotekkonserter og omsorgskonserter. I tillegg har kulturskolen opptrådt på kommunale og eksterne konferanser og møter og arrangert Festuke til Grunnlovsjubileet.

Kulturtjenesten har arrangert UKM med 888 prosent økning i deltagerantall. Videre har den arrangert DKS og DKSS for hhv. grunnskoleelever og omsorgssentra.

Det er produsert teaterturné og teaterforestilling i samarbeid med Kulturskolen og Ringerike folkehøgskole i forbindelse med

Grunnlovsjubileet. Kulturtjenesten har også tildelt kultur- og idrettstilskudd, utarbeidet plan for idrett, arrangert Riddergårdsdager og aktiviteter i forbindelse med Kunst Rett Vest.

Mål

Kulturavdelingens ulike enheter har utarbeidet egne mål. Felles for disse er tilgjengelighet, tilrettelegging og attraktivitet for hele kommunens befolkning.

Kommentarer til målene

Biblioteket øker attraktiviteten blant annet gjennom flere arrangementer, tilgjengelighet gjennom økt selvbetjeningsgrad og e-bøker, og tilrettelegging gjennom kurs og veiledning av ulike grupper. Kulturskolen øker tilgjengeligheten gjennom desentraliserte tilbud, attraktiviteten gjennom økt bredde i undervisningstilbudet og tilrettelegging gjennom tilbud til personer med ulik grad av funksjonsevne. Kulturtjenesten øker attraktiviteten gjennom samarbeid med eksterne aktører, lag og foreninger og forsøker å tilrettelegge for et mangfold av aktiviteter gjennom tilskuddsordninger og idrettsarenaer, samt arbeider med løsninger for å øke synlighet og tilgjengelighet på nett.

Helse og omsorg

Nøkkeltall Helse og omsorg

Regnskapstall i kroner	2014	2013	2012
Korrigerte brutto driftsutgifter pr. mottaker av kommunale pleie og omsorgstjenester	396 986	357 654	357 127
Netto driftsutgifter pr. innbygger i kroner, pleie- og omsorgstjenesten,	18 356	16 750	16 233
Netto driftsutgifter pleie og omsorg i prosent av kommunen totale netto driftsutgifter	37,8	35,0	36,8
Korrigerte brutto driftsutgifter, institusjon, pr. kommunal plass	1 229 406	1 156 618	1 121 200
Korrigerte brutto driftsutgifter pr. mottaker av hjemmetjenester	249 373	225 374	225 940
Andel hjemmetj. mottakere med omfattende bistandsbehov, 67 år og over	17,1	19,1	19,4
Andel av alle brukere som har omfattende bistandsbehov	24,5	26,0	25,6
Mottakere av hjemmetjenester pr. 1 000 innb.	455	486	478
Andel sosialhjelpsmottakere i alderen 20-66 år av antall innbyggere 20-66 år (i %)	5,0	5,1	4,6
Brutto driftsutgifter pr. sosialhjelpsmottaker i kroner	76 789	80 299	80 208

Kommentarer til KOSTRA-tallene

Driftsutgiftene for pleie- og omsorgstjenesten samlet og for institusjons- og hjemmetjenesten er økt fra 2013 til 2014. Lønnsveksten i 2014 var moderat, men det var en vesentlig økning i pensjonsutgiftene. Dette får innvirkning på disse nøkkeltallene da de i hovedsak består av lønn og sosiale utgifter. Den prosentvise endringen innen hjemmetjenesten gjenspeiler økningen i lønn og sosiale utgifter. Økningen i institusjonstjenestene er noe lavere enn veksten i lønn og sosiale utgifter og gjenspeiler en reduksjon i årsverk.

I nøkkeltallet netto driftsutgifter per innbygger, pleie- og omsorgstjenesten får vi også effekten av lav vekst i folketallet.

Andel hjemmetjenestemottakere over 67 år med omfattende bistandsbehov er noe redusert. Det har vært fokus på å plassere hjemmetjenestemottakere med store hjelpebehov inn i institusjon noe som har vært mulig med en liten økning i antall institusjonsplasser.

Det har vært en merkbart nedgang i antall mottagere av hjemmetjenester. Samtidig som vi ikke har sett noen reduksjon i utgiftene. Dette tyder på en reduksjon i antall mottagere med små vedtak. Dette har også vært et fokusområde for tildelingskontoret.

Det er gledelig å se at andelen sosialhjelpsmottakere i alderen 20-66 år av antall innbyggere i samme aldersgruppe har en liten reduksjon, samt at driftsutgiftene per sosialhjelpsmottaker er redusert. Dette er et område NAV har hatt fokus på, og som de har lyktes med.

Ringerike kommune har en helse- og omsorgstjeneste som er innrettet for at omsorgstrengende og syke mennesker skal føle det trygt og godt og at de skal kunne være hjemme så lenge det oppfattes faglig forsvarlig. Tjenesten er dimensjonert etter dette både hva gjelder institusjonsplasser, omsorgsboliger og hjemmetjenester.

Beskrivelse

Etter en justering av organisasjonen i 2014 har Helse og omsorg nå hovedansvaret for institusjonshelsetjenester, hjemmetjenester, tjenester til funksjonshemmede (TTF), interkommunal legevakt og krisesenterdrift.

I tillegg er ansvaret for sosialtjenester gjennom NAV, Ringerikskjøkken, fengselshelsetjenesten og Hvalsmoen transittmottak plasser i sektoren.

Helse og omsorgstjenesten har stort fokus på kvalitet og pasientsikkerhet i alle ledd. Sektoren har også sterkt fokus på målet om bedret psykisk og somatisk helse i befolkningen, større grad av arbeidsdeltakelse og utjevning av sosiale forskjeller i alt planarbeid.

Viktige hendelser

Kommunen har styrket botilbudet for vanskeligstilte og mennesker med nedsatt boevne.

Boligsosial handlingsplan, med hovedstrategien "fra leie til eie" ble vedtatt og kommunen registrerte en kraftig og svært gledelig nedgang i økonomisk sosialhjelp i 2014.

Aurora* gjennomførte en etterlengtet flytting av butikken til mer attraktive lokaler i sentrum, og har hatt en solid økning i omsetningen.

Aurora overtok også driften av kantina på rådhuset i 2014.

Ringerike kommune ble innlemmet i det nye nødnett og sikrer dermed bl.a. den akuttmedisinske beredskapen.

Etter forhandlinger i 2014 blir også Flå kommune innlemmet i den interkommunale legevaksordning i 2015.

I 2014 gjenåpnet seks plasser ved Hønefoss omsorgssenter noe som medfører at kommunen ikke har behov for å kjøpe institusjonsplasser ved Søster Ninas Sykehjem.

Mål

Målene for virksomhetene i 2014 har i hovedsak vært relatert til tiltak som harmoniserer tjenestevolumet til tilgjengelige ressurser, samtidig som befolkningen opplever tilbudet som tilstrekkelig og faglig forsvarlig. I denne sammenheng er kvaliteten på søknadsbehandlingen og tildelingen av tjenester et absolutt suksesskriterium.

Ringerike kommune tildeler tjenestene etter BEON-prinsippet**. Forutsetningene for å lykkes med dette er en riktig dimensjonering av nivåene i "tiltakstrappa", tydelighet i prioritering av søkere, profesjonell saksbehandling, tydelighet i saks-

behandlers ansvar for å forvalte kommunens samlede ressurser og rutiner for vurdering og revurdering av tildelte tjenester i forhold til brukers funksjonsnivå. Dette er problemstillinger som det arbeides videre med.

Interkommunalt samarbeid

Ringerike kommune* er vertskommune for to interkommunale samarbeid:

Ringerike interkommunale legevakt, som dekker kommunene Jevnaker, Modum, Sigdal, Krødsherad, Hole, Flå (fra 01.05.15) og Ringerike. Nedslagsfeltet omfatter 61 000 innbyggere fordelt over to fylker.

Hønefoss Krisesenter, som dekker kommunene Hole, Modum, Ringerike, Krødsherad, Sigdal, Jevnaker, Lunner, Gran, Sør-Aurdal, Nord-Aurdal, Vang, Etnedal, Øystre og Vestre Slidre kommune. Nedslagsfeltet omfatter 101 000 innbyggere, fordelt over to fylker.

Begge disse samarbeidene sikrer en tjeneste med høy faglig kvalitet.

Kompetanseheving

Det er etablert E-læringssystem i forhold til lover og forskrifter innen helselovgivning og innenfor legemiddelhåndtering. Opplæringsprogrammet

* Tidligere "Ringerike Arbeidssenter"

** Beste Effektive OmsorgsNivå

“Eldreomsorgens ABC” ble startet opp for to år siden og 18 ansatte har fullført hele programmet.

NAV

NAV Ringerike har i 2014 hatt to hovedsatsningsområder – markedsarbeid og reduksjon i sosialhjelp. Markedssatsingen er viktig da det er i markedet arbeidsgiverne er. Videre er det viktig for at NAV skal kunne bli en god aktør i markedet og ivareta samfunnsoppdraget med flere i arbeid og aktivitet.

Å redusere sosialhjelpen er viktig av flere grunner og kan nås ved flere virkemidler. Også her er hovedmålet at flere skal over i arbeid og aktivitet. Dette er avgjørende for den enkeltes levekår i og NAV har et spesielt fokus på ungdom og familier med barn.

I forhold til hovedmålet har NAV virkemidler på statlig nivå, men de første trinnene i “tiltakstrappen” som kvalifiserer inn på statlige tiltak har manglet. I løpet av 2014 er det derfor blant annet bygget opp flere arbeidslag hvor brukere gjør arbeidsoppgaver for kommunen på ulike områder samtidig som de får opplæring, erfaring og trening som etterhvert kan lede inn til arbeidsmarkedet.

Utbetalingene til sosialhjelp har hatt stort fokus og ble redusert i 2014. For å redusere utgiftene ytterligere må det satses på oppfølging for å redusere antallet som mottar sosialhjelp samt lengden på stønadperioden. Her er arbeidslag, “snu i døra” tiltak og deltagelse i kvalifiseringsprogram viktige virkemidler.

Gjeldsrådgiverne hadde ved året slutt 246 aktive saker. Disse er fordelt på blant annet råd og veiledning, forberedelse til gjeldsordning via namsmannen, refinansiering ved bruk av startlånsordningen, samt 108 forvaltningsavtaler.

Flyktningetjenesten ved NAV Ringerike har bosatt 34 flyktninger i 2014. Det er en utfordring å skaffe egnede boliger, spesielt til større barnefamilier. Flyktningetjenesten har et godt samarbeid med boligsosialt team og lærings-senteret.

NAV Ringerike har i 2014 hatt prosjektmidler og stillinger blant annet på områder for miljøkontakt i bolig, barnefattigdom og psykolog i helseavklaringsprosjektet “fokus”.

* Ringerike kommune er driftsansvarlig, og deltakerkommunene betaler for tjenesten.



Samfunn/Teknisk

Nøkkeltall Samfunn/Teknisk

Regnskapstall i tusen kroner	2014	2013	2012
Brann og ulykkesvern netto driftsutgifter funksjon 338 og 339	24 225	22 271	22 034
Avløp direkte driftsutgifter	22 263	22 164	19 404
Vann direkte driftsutgifter	15 791	15 741	13 204
Bolig korrigerede brutto driftsutgifter funksjon 265	46 953	49 722	47 303
Utgifter til vedlikeholdsaktivitet kommunal eiendomsforvaltning	9 977	5 542	9 268
Netto driftsutgifter i kommunale veier og gater*	22 167	17 538	16 541
Gjennomsnittlig saksbehandlingstid for opprettelse av grunneiendom dager	54	86	35
Antall søknader om byggetiltak mottatt siste år i kommunen	538	523	548

Kommentarer til KOSTRA-tallene

På brann- og ulykkesvern er det i all vesentlighet lønnskostnader til beredskap og bistasjoner som utgjør økningen fra 2013 til 2014.

Reduksjonen i korrigerede brutto driftsutgifter bolig er relatert til lavere husleieutgifter, i all vesentlighet til Boligstiftelsen.

Gjennomsnittlig saksbehandlingstid for opprettelse av grunneiendom viser en meget positiv utvikling i 2014 sammenlignet med 2013. Antallet søknader om byggetiltak er også økende.

* Endringer i KOSTRA-funksjoner i 2014 relatert til parkering bidrar til at netto driftsutgifter ikke er direkte sammenlignbare i intervallet 2011-2014. I 2011-2013 er utgifter og inntekter relatert til parkering medregnet mens det i 2014 er samlet på egen funksjon.

“Teknisk sektor” er omdøpt til “Samfunn” og rettes nå mere inn mot kommunens ulike roller som samfunnsutvikler. Dette fokuset blir enda sterkere fremover for å legge til rette for den utvikling og vekst som forventes i Ringerike. Sektoren legger også til rette for publikum og tjenesteytende enheter og er et av kommunens verktøy for å oppfylle kommuneplanens mål for Ringerikssamfunnet.

Beskrivelse

Samfunnsdelen består av Miljø og areal, Brann og redning, Teknisk forvaltning og Teknisk drift. Hovedoppgavene er å planlegge, forvalte lowerk, bygge og vedlikeholde bygningsmasse og infrastruktur.

Brann- og redningstjenesten ivaretar beredskap og sikrer liv og helse når uønskede hendelser oppstår i Ringerike og Hole kommuner.

Viktige hendelser

I 2014 startet arbeidet med rulleringen av kommuneplanen. Det er vedtatt en ambisiøs handlingsplan med utbygging av skoler og infrastruktur for fremtidig vekst.

Sektoren er organisert i en bestiller/utførermodell.

Mål

1. Hønefoss skal være en robust og populær regionhovedstad
 - Et attraktivt sentrum med varierte tilbud
 - Bosted for alle befolkningsgrupper
 - Framstå som en kompakt miljøby, basert på bærekraftig utvikling
2. Ringerike skal utvikle flere arbeidsplasser innen kunnskapsbaserte og tjenesteytende næringer
 - Tilrettelegge for etablering og utvikling av små og mellomstore bedrifter
 - Være en forutsigbar utviklingsaktør
 - Bidra til arbeidsplasser basert på naturressurser i kommunen

3. Opprettholde gode basistjenester
 - Utvikle og vedlikeholde bygninger og infrastruktur i tjenesteyting.
 - Gode planprosesser og saksbehandling
 - God service, åpenhet og tilgjengelighet

Kommentarer til målene

Målene er de mest relevante for sektor Samfunn og er hentet fra gjeldende kommuneplan. Målene er av overordnet karakter og fungerer som en “rød tråd” for alle aktiviteter innen sektoren.

Folkevalgte/revisjon



Ringerike kommune styres politisk etter en formannskaps- og hovedutvalgsmodell.

Beskrivelse

Ringerike kommune har hovedutvalgsmodellen med formannskap som fast utvalg for plan- og økonomisaker, tre hovedkomiteer; Helse og omsorg, Oppvekst og kultur og Miljø og arealforvaltning, og kontrollutvalg. I tillegg har kommunen eldreråd, råd for funksjonshemmede, skatteutvalg, klagenemd og ungdomsråd.

Kommunen har ordfører i full stilling og varaordførers godtgjørelse er fastsatt til 20 prosent av ordførers godtgjørelse.

Viktige hendelser

Det ble foretatt en bred gjennomgang av den politiske struktur og reglementet i 2014. Dette resulterte i forslag til ny struktur som legges frem for politisk behandling i 2015.

I 2014 ble det gjennomført forsøk på å starte opp ett eget integreringsråd i kommunen.

Fordeling representanter pr. parti

PARTI	KS	FS
Arbeiderpartiet	15	5
Høyre	11	3
Venstre	3	1
Fremskrittspartiet	6	1
Senterpartiet	3	1
SOL	3	1
Kristelig Folkeparti	1	1
Uavhengige	1	



Rådmann og felles- administrasjon



INFORMASJON

INFORMASJON

Nøkkeltall Rådmann og fellesadm.

	2014	2013	2012
Brutto driftsutgifter til administrasjon og styring i kr. pr. innb.	3 962	4 113	4 236
Netto driftsutgifter til administrasjon og styring i kr. pr. innb.	3 792	3 848	4 010
Lønnsutgifter til administrasjon og styring i kr. pr. innb.	2 420	2 621	2 889

Ringerike kommunen styres administrativt gjennom rådmannens strategiske ledergruppe. Denne består av kommunalsjefer for sektorene i tillegg til kommunalsjefer for de sektorovergripende områdene økonomi og HR og rådgiver for kommunikasjon.

Beskrivelse

Rådmannens ledergruppe utgjør kommunens strategiske ledelse. Rådmannens stab utøver støttefunksjoner for ledergruppen.

Fellesadministrasjonen skal bidra til oppnåelse av overordnede mål og delmål som er definert i rådmannens grunnlagsdokument, samt bidra til at sektorene skal kunne nå sine mål på en mest mulig effektiv måte.

Viktige hendelser

Det er utarbeidet en ny beredskapsplan for Ringerike kommune. Planen er fulgt opp med opplæring og innføring av dataverktøy for krisehåndtering.

I 2014 ble Visma Enterprise innført som økonomisystem i Ringerike kommune. Dette har til tider vært krevende, noe også kommunens innbyggere dessverre har merket. I 2015 vil det arbeides videre med

å effektivisere prosesser og i enda større grad utnytte de muligheter som Visma Enterprise gir.

Mål

Forbrukerrådet har ikke gjennomført service-test av norske kommuner i 2014, siden undersøkelsen gjøres annet hvert år.

Sykefraværet i Ringerike kommune har gått noe ned i 2014 i forhold til 2013.

Styring og kontroll i virksomheten

Økonomisk kontroll og styring

For å nå målet, om å dekke inn tidligere udekkede underskudd i 2015, har det vært nødvendig med tett oppfølging av kommunes økonomi. Formannskapet og kommunestyret har derfor i 2014 fått månedlige statusoppdateringer på den økonomiske situasjonen og behandlet månedsrapportene. I tillegg har formannskapet og kommunestyret behandlet omfattende tertialrapporter, hvor det er gjort nødvendige budsjettjusteringer i forhold til opprinnelig budsjett for 2014. Regnskapssjefen og kommunalsjef for økonomi har redegjort for kommunens økonomiske situasjon i Kontrollutvalgets møter gjennom året.

Tilsyn med tjenestekvalitet

Ringerike kommune har i 2014 hatt en rekke tilsyn. I det følgende er de viktigste tilsynene beskrevet.

Skolens arbeid med elevens utbytte av opplæringen

- Fylkesmannens tilsyn avdekket avvik på rutiner og dokumentasjon. Dette er det arbeidet med for å rette opp. Det er ikke kommet tilbakemelding på rettingen.
- Rapporten er behandlet i Hovedkomiteen for oppvekst og kultur og hovedkomiteen blir holdt orientert om oppfølgingsarbeidet.

Spesialpedagogisk hjelp og spesialundervisning

Fylkesmannens foreløpige rapport inneholdt avvik vedrørende ventelister og noen rutiner.

- Hovedkomiteen er muntlig orientert om innholdet. Endelig rapport er ikke kommet. Den

endelige rapporten legges fram som sak for Hovedkomiteen for oppvekst og kultur når den foreligger.

Systemrevisjon

Nes omsorgsenter

Det har fra fylkesmannens side i 2014 vært gjennomført en systemrevisjon ved Nes omsorgssenter i forhold til håndteringen av pasient- og brukerrettighetslovens kap 4. Det ble avdekket to avvik:

- Ringerike Kommune sørger ikke for at nødvendige samtykkekompetansevurderinger utføres i henhold til pasient- og brukerrettighetslovens kap 4.
- Ringerike Kommune sørger ikke for at helsehjelpen til pasienter ved Nes omsorgssenter blir vurdert i tråd med bestemmelsene i samme lowerk. Plan for lukking av aviket er utarbeidet og følges. Det er også iverksatt opplæring i lovkrav og nye rutiner og prosedyrebeskrivelser.

Tilsyn TTF

Fylkesmannen har videre gjennomført to tilsyn innen TTF, knyttet til enkeltbrukere i forhold til kap. 9 etter samme lowerk.

Legemiddeltilsyn

Det har også vært gjennomført legemiddeltilsyn i flere enheter. Avvik avdekket i hovedsak som resultat av manglende godkjent opplæring i medikamentadministrasjon (kurs for hjelpepleiere og fagarbeidere).

Omsorgslønn

og praktisk bistand

Fylkesmannen har også gjennomført tilsyn ved Tildelingskontoret i forhold

til vedtak om omsorgslønn og praktisk bistand. Det ble konkludert med tre avvik og en merknad.

Forvaltningsrevisjoner

Buskerud Fylkesrevisjon har i 2014 gjennomført følgende forvaltningsrevisjoner:

Arkivordningen – arkivering, journalføring og saksbehandling

Buskerud Fylkesrevisjon fikk høsten 2013 i oppdrag å gjennomføre en forvaltningsrevisjon hvor konklusjonen er at arkivtjenesten har betydelige mangler og svakheter i forhold til å tilfredsstillende arkivtjenestens sentrale krav i lov, forskrift og kommunens egen arkivplan.

Anbefalingen fra revisjonen var som følger:

- Det utarbeides en arkivplan i henhold til gjeldende regelverk for offentlige arkiv
- Det innføres systematisk internkontroll på området
- Det vurderes om kompetansen på området er tilstrekkelig

Rådmannen har svart med følgende tiltak:

- Det utarbeides en felles arkivplan for Ringerike kommune i henhold til gjeldende regelverk
- Det utarbeides rutiner for restanseoppfølging og systematisk kvalitetssikring av kommunens dokumenthåndteringssystem
- Det skaffes nødvendig kompetanse slik at arkivarbeidet kan utføres på en forsvarlig måte og i henhold til lov og forskrifter på området.

Det er ansatt ny arkivansvarlig som begynte 9. mars 2015. Arbeidet med

å utarbeide en arkivplan med aktuelle rutiner er i gang, og det har blitt utarbeidet flere rutiner på området.

Offentlig anskaffelser

Det er i løpet av 2014 gjennomført forvaltningsrevisjon på offentlig anskaffelser. Buskerud Fylkesrevisjon leverte sin rapport i januar 2015

og kommer med sin anbefaling i fem punkter. Rådmannen blir bedt om å gjennomgå rutinene i forbindelse med anskaffelser og ta i bruk IT-verktøy for å holde oversikt på dokumenter og avtaler, samt vurdere å bruke innkjøps-samarbeid og rammeavtaler i større utstrekning.

Kunstforvaltning

Gjennomgangen av kommunens kunstforvaltning viste klare mangler.

Rapportene er behandlet i hovedkomite og kommunestyre. Det arbeides nå med å oppdatere oversikt over kunstverk og etablere rutiner i tråd med forslagene fra revisjonen.





Gleden er levert av Ringerike kommune

De færreste husker det selv. Det første hylet og det deilige suget i magen når du gjør noe du egentlig ikke tør. Men vi kan fornemme kriblingen i magen når vi ser små barn på lekeplassen. I Ringerike kommune ønsker vi å gi nye opplevelser og steder man kan tørre å presse seg litt lenger. Som å tørre å sette utfor en litt større sklie, klatre litt høyere og hoppe litt lenger. Det gleder oss å se at barn tør mer og vokser litt hver dag hos oss.

Lek litt. Tør mer.

ringerike.kommune.no



RINGERIKE
nærmest det meste

