



# Årsrapport 2013





# 2013

## Januar

Byggesaksavdelingen arrangerer bransjeseminar.

Ringeriksregionen kommer på 21. plass i NHOs næringslivsNM.

## Mai

Flomvarsel og store vannmengder i Begnavassdraget og Storelva.

H.M. Dronning Sonja fikk overrakt 75-årgave på Plantebørsen.

## September

Vi er bra på service - 19.plass på Forbrukerrådets undersøkelse.

Vellykket Oppvekstkonsferanse med tema «Ringerike best for barn».

## Februar

Godt regnskapsresultat for 2012.

Kommunestyret vedtok Folkehelsemeldingen 2012-2020.

## Juni

100 år med allmenn stemmerett ble markert med opptog og arrangement i Søndre Park.

Den unge kunstneren Vilde Bang Foss vant Drømmestipend.

## Oktober

10d ved Veienmarka ungdomsskole gikk til topps i konkurransen om beste film i Ocean Talent Camp 2013

Tore Isaksen tilsatt som rådmann fra 1. januar 2014.

## Mars

Kulturnettverk Ringerike arrangeres for første gang.

Friluftsområder i Hønefoss kartlegges.

## Juli

Samarbeidsavtale om praksisplasser mellom Menova og Ringerike kommune gir flere mulighet til arbeidstrening og opplæring.

## November

Dårligere skatteinngang enn forventet gjør at regnskapsresultatet for 2013 ser ut til å bli negativt.

## April

Den første Helse- og omsorgskonferansen arrangeres.

Frivillige og kommunen samarbeider om ryddeaksjoner i grøntområder.

## August

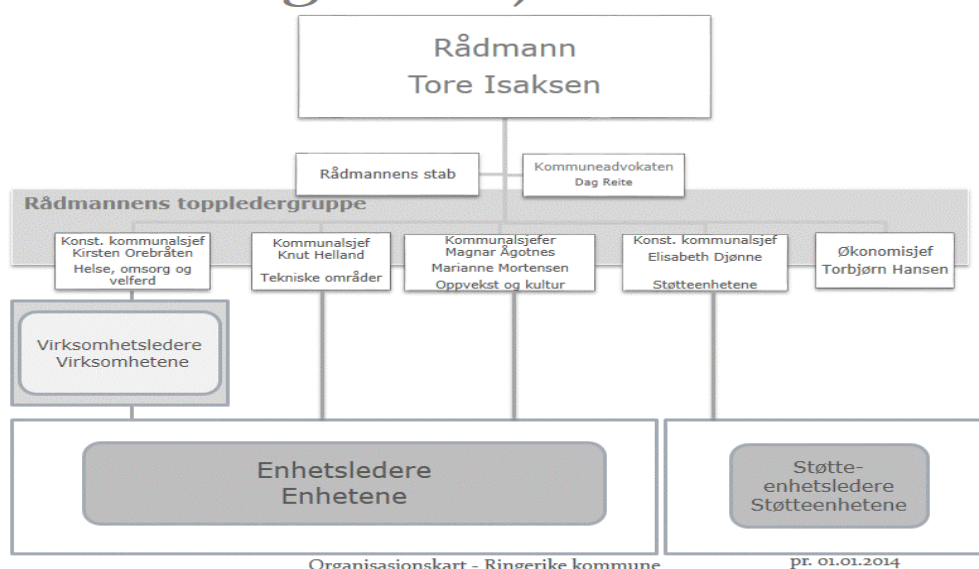
Kommunestyret vedtar at Ringerike kommune etablerer eget "Innvandrerråd" fra 1.1.2014.

Wenche Grunderud slutter som rådmann.

## Desember

Snøballfilm filmet læringer ved IT-enheten, Færdenmarka bofelleskap og i Tyrstrand barnehage til en opplysningsfilm for KS.

## Organisasjonskart



Wenche Grunderud var rådmann fram til 31.08.2013 og Knut E. Helland var konstituert rådmann i perioden 01.09.2013-31.12.2013.



# Ringerike kommune

**29 624 innbyggere**  
**1 553 km<sup>2</sup>**

95 tjenestesteder  
2 254 ansatte  
81% kvinner

Hjemmetjenesten yter  
hjelp til mer enn 1 000  
brukere.

Ringerikskjøkken har levert  
ut 27 000 enkeltposjoner til  
hjemmeboende og  
servicesentra.

På Hvelven omsorgssenter  
er det opprettet 21  
dagplasser for demente.

Vannverket har  
produsert 3 386 452 m<sup>3</sup>  
vann og rensert  
2 920 252 m<sup>3</sup> kloakk.

Brann og redning hadde  
598 utrykninger.

Flyktningetjenesten har  
bosatt 30 flyktninger.

624 barn i kommunale barnehager  
3 143 elever i grunnskolen  
875 elever i SFO  
307 elever i kulturskolen

Barneverntjenesten mottok  
279 meldinger, mot 201 i  
2009.

Byggesak behandlet 634  
delegasjonssaker og brukte  
i gjennomsnitt 9 dager pr  
sak.

Kommunens budsjett er på  
vel 1,8 milliarder kroner.

Lønn og sosiale utgifter:  
67% av driftsbudsjettet

Skatteinntekter: 627,5  
millioner kroner

Kommunestyret har hatt  
11 møter og behandlet  
150 saker.

Krisesentertilbud til mer  
enn 100 000 innbyggere -  
Ringerike er  
vertskapskommune.

Interkommunal legevakt  
for ca. 60 000 innbyggere.

Helsestasjon for ungdom  
har hatt 1 520  
henvendelser



Det ble hogd 243 000 m<sup>3</sup>  
tømmer.

Feierne feide 7 253 piper.



## Innhold

Innledning .....	5
Befolkningsutvikling .....	7
Økonomisk analyse .....	9
Administrasjon og fellesutgifter .....	24
Oppvekst og kultur.....	26
Helse og omsorg.....	36
Tekniske områder .....	45
Arbeidsmiljø .....	55
Miljørapport .....	59



## Innledning

### Økonomi

Regnskapet for 2013 viser et netto driftsresultat på 6,1 millioner kroner. Dette er vesentlig svakere enn det budsjetterte driftsresultatet på 44,3 millioner kroner. Avviket fra budsjettet er dermed 38,2 millioner kroner. Regnskap 2013 endte med et regnskapsmessig merforbruk på 6,5 millioner kroner.

Tjenesteområdene leverte samlet økonomiske resultater med et lite negativt avvik i forhold til budsjett som vist i regnskapsskjema 1 B:

### Regnskapsskjema 1b driftsregnskapet

- satt opp slik kommunestyret vedtok budsjettet

Mill kr.

Avvik: - negativt/merforbruk, + positivt/mindreforbruk i forhold til budsjett

	Regulert Regnskap 2013	budsjett 2013	Avvik ift budsjett	Avvik ift budsjett prosent	Opprinnelig budsjett 2013	Regnskap 2012
0 Folkevalgte og revisjon	6,8	6,6	-0,2	-3,0 %	6,4	6,1
1 Rådmann, strategiske tiltak	17,3	17,2	-0,1	-0,5 %	14,5	14,8
2 Fellestjenester, fellesutgifter m.v.	68,3	72,3	4,0	5,5 %	70,4	67,2
3 Oppvekst og kultur	453,0	454,8	1,8	0,4 %	446,0	439,8
4 Helse	676,4	665,9	-10,4	-1,6 %	641,2	659,5
5 Tekniske områder	148,5	153,4	4,9	3,2 %	147,1	141,4
7 Avsetninger, overføringer særbedrifter m.v	14,0	10,8	-3,2	29,7 %	55,4	-64,3
Andre områder			0,0	#DIV/0!		0,1
<b>Sum tjenesteproduksjon</b>	<b>1 384,2</b>	<b>1 381,0</b>	<b>-3,2</b>	<b>-0,2 %</b>	<b>1 381,0</b>	<b>1 264,6</b>

Ringerike kommune går inn i 2014 med et akkumulert underskudd på 27,7 millioner kroner og resultatet er forverret med 10,5 millioner kroner i forhold til prognosene noe som gir et forverret utgangspunkt i forhold til å komme ut av ROBEK enn det som var forventet.

I hovedsak skyldes det negative økonomiske resultatet en alt for optimistisk budsjettering av skatteinntang og rammetilskudd. I tillegg har det i 2013 vært en stor økning i behovet for økonomisk sosialhjelp, kjøp av eksterne institusjonsplasser og et økt press i barnevernet.

### ROBEK

Ringerike kommune har siden 2009 vært registrert i ROBEK på bakgrunn av økonomisk ubalanse i regnskapene for 2007, 2008 og 2009.

Kommunelovens § 48.4 har bestemmelser om inndekning av regnskapsmessig underskudd. I bestemmelsene fremgår det at underskudd på årsregnskapet som ikke kan dekkes på budsjettet i det året regnskapet legges fram, skal dekkes inn i det følgende års budsjett. Under særlige forhold kan det bestemmes at underskuddet skal dekkes inn over ytterligere to år. I praksis vil dette si at inndekningen av underskuddet må gjøres innen fire år etter det året underskuddet oppsto.

Ringerike kommune oppnådde ikke det forventede regnskapsmessige resultatet for 2013, slik at underskuddet for 2009 kunne dekkes inn. Dette medfører at kommunen derfor må søke departementet om forlengelse ut over fire år med inndekning av underskudd for 2009 og deler av 2008.

### Utfordringer i arbeidsmarkedet

I Ringerike begynner nå resultatene av flere år med nedleggelse av arbeidsplasser å merkes. I første rekke er det bortfallet av en rekke industriarbeidsplasser som nå gir seg utslag i langtidsledighet for personer med denne kompetansen. Det etableres heller ikke nye arbeidsplasser i regionen som etterspør kompetansen disse besitter. I tillegg er det



en bekymringsfull økning i arbeidsledigheten blant ungdom uten videregående opplæring.

Dette gir både Ringerike kommune og lokalsamfunnet store utfordringer som det må jobbes målrettet med og som må prioriteres.

### **Vekst og utvikling**

Mot slutten av 2013 ble det for alvor satt fart i planene om å prioritere Ringeriksbanen og ny E16. Disse samferdselstiltakene vil medføre store positive ringvirkninger for regionen og Ringerike kommune. Utfordringene vil bli å møte disse på en god måte og være i stand til å påvirke utviklingen i forkant.

Det er forventet en betydelig befolkningsvekst som følge av økt tilflytting når bane og vei knytter Ringerike nærmere Osloregionen. De nye samferdselsløsningene vei og bane er nasjonale løsninger som tar tak i utfordringer utover kun det å løse Ringerikes ønsker om vekst.

Imidlertid legger dette press på kommunen i forhold til raskt å komme i en situasjon hvor man kan gjennomføre nødvendige investeringer for å endre og tilpasse det kommunale tjenestetilbudet til veksten fremover.

### **Etikk**

En egen politisk sak om revisjon av Ringerike kommunes etiske retningslinjer ble behandlet på høsten i 2013 og arbeidet med revideringen skal starte opp i 2014.

Formålet med de etiske retningslinjene skal være å sikre en høy etisk standard på alt kommunen foretar seg. Det skal ikke kunne reises tvil om upartiskhet, habilitet eller objektivitet blant de folkevalgte, kommunens ansatte eller de beslutninger som fattes.

Åpenhet er viktig i arbeidet med etikk. Alle ansatte og folkevalgte i kommunen er derfor oppfordret til å registrere sine verv og økonomiske interesser i [www.styrevervregisteret.no](http://www.styrevervregisteret.no).

Ringerike kommune tar etikk på alvor og meldte seg i 2013 inn i Transparency International Norge.

### **Ringerike 2020**

Ringerike kommune trenger økonomisk handlingsrom for å møte utfordringene fremover.

For å få dette til er kommunen avhengig av å gjennomføre strukturelle endringer i tjenesteproduksjonen. I 2013 ble det derfor igangsatt et prosjekt som innen sommeren 2014 skal utarbeide strategier og tiltak for å skape økonomisk handlingsrom slik at Ringerike kommune kan finansiere nødvendige investeringer og møte fremtidige forpliktelser og utfordringer.

Prosjektet skal også finne løsninger for å «bygge en ny kommune» som leverer tjenester til en lavere kostnad enn i dag.

For å sikre vekst gjennom økt tilflytting og etablering av nye arbeidsplasser er det avgjørende at kommunen fremstår som en attraktiv kommune med godt omdømme. Dette er også en viktig del av prosjektet Ringerike 2020.

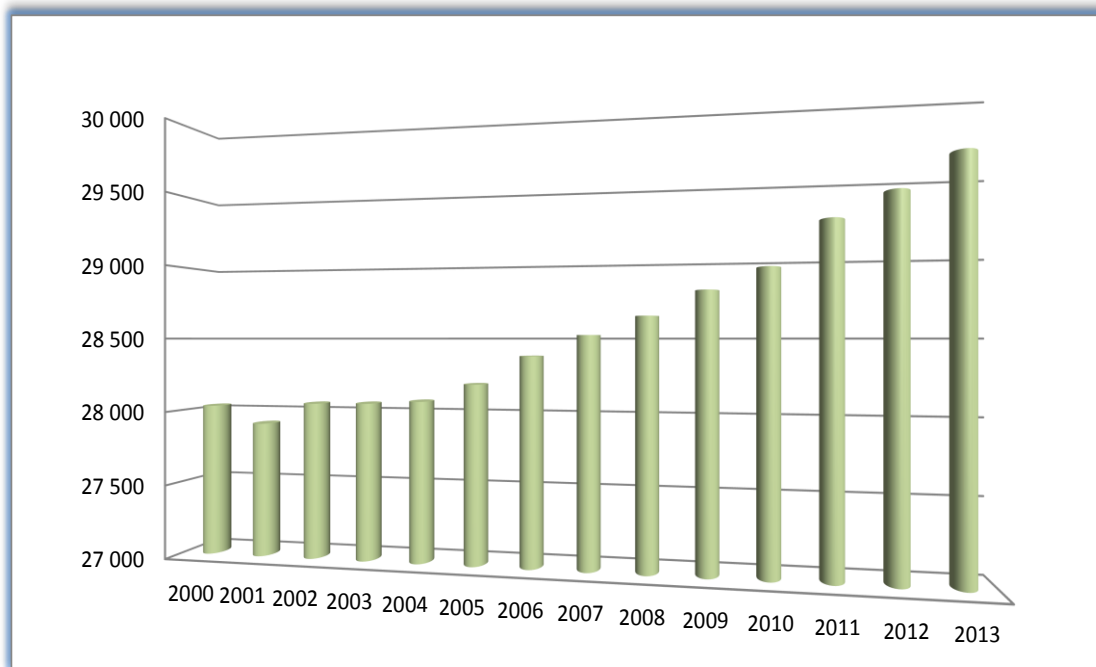
Ringerike kommune, 28.mars 2014

Tore Isaksen  
Rådmann



## Befolkningsutvikling

Pr. 31. desember 2013 hadde Ringerike 29 624 innbyggere. Befolkningen økte i 2013 med 224 personer. Ringerike har de siste årene opplevd en svak, men positiv økning i folketallet på 0,5 til 1 % årlig. For 2013 utgjorde veksten 0,76 %.



Tabellen viser folketall i Ringerike kommune pr 31.12 i perioden 2000 til 2013.

## Befolkningens alderssammensetning

Minst like interessant som de rene befolkningstallene er det å studere alderssammensetningen sammenlignet med andre kommuner, og utviklingen over tid. Etter følgende tabell viser alderssammensetningen i Ringerike kommune sammenlignet med fylket og landet:

	Ringerike 2009	Ringerike 2010	Ringerike 2011	Ringerike 2012	Ringerike 2013	Indeksert Ringerike vs. landet 2013	Buskerud 2013	Landet 2013
Andel 0 åringer	1,1	1,1	1,1	0,9	0,9	75,00 %	1,0	1,2
Andel 1-5 år	5,3	5,3	5,3	5,4	5,3	85,48 %	6,0	6,2
Andel 6-15 år	11,4	11,1	11,1	10,9	10,8	89,26 %	12,1	12,1
Andel 16-18 år	4	3,9	3,9	3,7	3,6	92,31 %	3,8	3,9
Andel 19-24 år	7,4	7,7	7,9	7,9	7,9	98,75 %	7,2	8,0
Andel 25-66 år	55,8	55,7	55,5	55,7	55,5	100,91 %	55,4	55,0
Andel 67-79 år	9,6	9,7	9,8	10,0	10,6	112,77 %	10,0	9,4
Andel 80 år og over	5,5	5,5	5,4	5,5	5,3	123,26 %	4,4	4,3
Totalt	100	100	100	100	100	100	100	100

Tabellen viser at Ringerike har en høyere andel eldre enn landsgjennomsnittet, mens andelen unge ligger betydelig under lands- og fylkesgjennomsnittet.



## Befolkningsendring Ringerike – gruppert etter alder

Befolkning pr 31.12 fordelt på aldersgrupper	Ringerike 2009	Ringerike 2010	Ringerike 2011	Ringerike 2012	Ringerike 2013	Endring fra 2012 til 2013
Andel 0 åringer	313	325	307	267	281	14
Andel 1-5 år	1 533	1 525	1 563	1 592	1 568	-24
Andel 6-15 år	3 272	3 227	3 232	3 206	3 195	-11
Andel 16-18 år	1 152	1 137	1 133	1 098	1 074	-24
Andel 19-24 år	2 124	2 221	2 305	2 308	2 329	21
Andel 25-66 år	16 069	16 111	16 236	16 372	16 451	79
Andel 67-79 år	2 763	2 800	2 869	2 953	3 145	192
Andel 80 år og over	1 580	1 600	1 591	1 604	1 581	-23
Totalt	28 806	28 946	29 236	29 400	29 624	224

Det har i 2013 vært en reduksjon i antall yngre innbyggere. Ser man samlet på gruppen fra 0 – 19 år var det en nedgang fra 2012 til 2013 på 45 personer. Mens gruppen fra 67 år og eldre har hatt en vekst på 169 personer.

## Fødselsoverskudd og nettoinnflytting 2000 – 2013

	2000	2001	2002	2003	2004	2005	2006	2007	2008	2009	2010	2011	2012	2013
Fødsels-overskudd	-39	-52	-67	-5	1	-26	-27	-64	-18	3	23	-1	-35	-14
Nettoflytting inkl. inn- og utvandring	163	-58	231	26	8	145	205	203	139	162	112	289	201	225

## Arbeidsledighet

Arbeidsledigheten i kommunen var ved årets utgang 3,4 %, det vil si at 525 personer er registrert arbeidsledige. I Buskerud og for hele landet er 2,6 % registrert helt ledige.

I aldersgruppen 15-29 år var 4,1 % arbeidsledige, det er omtrent som på landsbasis.

I aldersgruppen 30-74 år var arbeidsledigheten 3,2 %, mens den på landsbasis var rundt 2,2 %.

Tallene er hentet fra statistikkbanken til Statistisk Sentralbyrå og hovedtall fra NAV.





## Økonomisk analyse

### Regnskapsresultat 2013

Regnskapet for 2013 viser et netto driftsresultat (overskudd) etter finansposter på 6,1 millioner kroner. Det er overført 11,9 millioner kroner til investeringsregnskapet. Etter overføring til investeringsregnskapet og avsetninger og bruk av avsetninger ble det et regnskapsmessig merforbruk i 2013 på 6,5 millioner kroner.

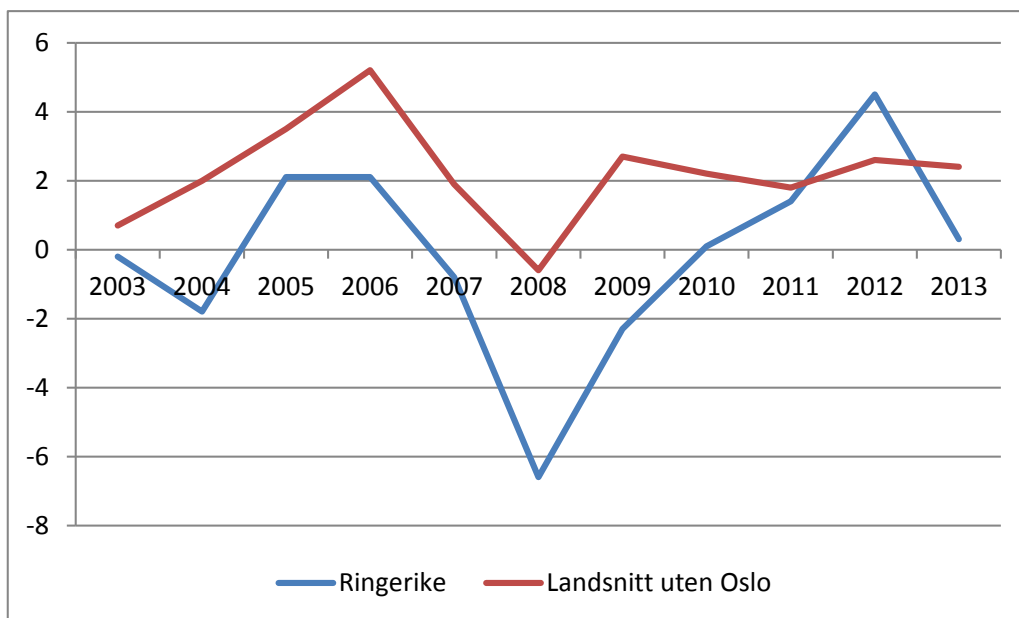
I 2013 ble det avsatt 45,6 millioner kroner til inndekning av tidligere års underskudd. Inndekningen ble finansiert av overskuddet fra 2012 som ved behandlingen av regnskapet i kommunestyret ble vedtatt avsatt til inndekning av tidligere års merforbruk.

I budsjett 2013 skulle det resterende underskuddet på 21,2 millioner kroner dekkes inn. I tillegg ble det budsjettert med en avsetning på 9,3 millioner kroner til disposisjonsfond. Det akkumulerte underskuddet er i stedet økt med 6,5 millioner kroner og utgjør 27,7 millioner kroner pr 31.12.2013.

Ringerike kommune har siden 2009 vært registrert i ROBEK (Register om betinget godkjenning og kontroll) på bakgrunn av økonomisk ubalanse etter kommunelovens § 60 nr. 1a. Det betyr bl.a. at kommunen må ha godkjenning fra Fylkesmannen for å kunne foreta gyldige vedtak om låneopptak eller langsiktige leieavtaler.

Siden kommunen, ved årets regnskapsresultat, ikke følger den oppsatte / forpliktende planen for inndekning, er det sendt brev til Departementet v/Fylkesmannen datert 13.02.2014. Her søkte kommunen om forlengelse av inndekningsperioden utover fire år, for å dekke gjestående underskudd for 2009 (21,1 millioner kroner).

Ringerike kommune har i 2013 et netto driftsresultat på 0,3 prosent av brutto driftsinntekter og foreløpige tall. Kostra tall pr 15.mars viser et landssnitt uten Oslo på 2,4 prosent. Sett i forhold til landsgjennomsnittet viser dette nøkkeltallet følgende utvikling i Ringerike siste 10 år:



Netto driftsresultat blir ansett som hovedindikator for den økonomiske balansen. Netto driftsresultat viser årets driftsoverskudd etter at renter og avdrag er betalt, og er et uttrykk fra hva kommunen har til disposisjon til avsetninger og investeringer. Over tid bør netto driftsresultat utgjøre om lag 3 prosent av driftsinntektene. For Ringerike vil det utgjøre 50-60 millioner kroner årlig.



Grafen viser at netto driftsresultat i % av brutto driftsutgifter har ligget godt under 3 % i Ringerike i hele perioden, med unntak av 2012. Samtidig viser også utviklingen at den samsvarer i stor grad med landsgjennomsnittet. Hovedårsaken til det gode resultatet i 2012 var inntektsføring av premieavvik pensjoner på 63,8 millioner kroner.

## Driftsregnskapet – sentrale inntekter og utgifter

### Regnskapsskjema 1a driftsregnskapet

- satt opp slik kommunestyret vedtok budsjettet

Mill kr.

Avvik: - negativt/merforbruk, + positivt/mindreforbruk i forhold til budsjett

	Regnskap 2013	Regulert budsjett 2013	Avvik ift budsjett	Avvik ift budsjett i prosent	Opprinnelig budsjett 2013	Regnskap 2012
Skatt på formue og inntekt	-627,5	-646,0	-18,5	-2,9 %	-646,0	-597,6
Eiendomsskatt	-55,0	-54,5	0,5	1,0 %	-54,5	-54,8
<b>Sum skatteinntekter</b>	<b>-682,5</b>	<b>-700,5</b>	<b>-18,0</b>	<b>-2,6 %</b>	<b>-700,5</b>	<b>-652,4</b>
Ordinært rammetilskudd	-679,1	-687,0	-7,9	-1,1 %	-687,0	-657,9
Merverdiavgiftskompensasjon drift	-42,2	-44,2	-2,0	-4,5 %	-44,2	-38,5
Merverdiavgiftskompensasjon investeringer	-14,1	-15,2	-1,1	-7,2 %	-15,2	-8,1
<b>Sum rammetilskudd og merverdiavgiftskomp.</b>	<b>-735,4</b>	<b>-746,4</b>	<b>-11,0</b>	<b>-1,5 %</b>	<b>-746,4</b>	<b>-704,4</b>
Sum generelle tilskudd og salgsinntekter	-29,2	-29,6	-0,4	-1,3 %	-29,6	-29,6
<b>= Sum frie disponible inntekter</b>	<b>-1 447,1</b>	<b>-1 476,5</b>	<b>-29,3</b>	<b>-2,0 %</b>	<b>-1 476,4</b>	<b>-1 386,4</b>
Renteinntekter og utbytte	-8,3	-8,3	0,0	-0,2 %	-8,3	-8,2
Utbytte fra Ringerikskraft AS	-8,8	-15,0	-6,2	-41,3 %	-15,0	-20,2
Mottatte avdrag utlån (Boligstiftelsen)	-0,1	-0,1	0,0		-0,1	-0,1
Startlån - mottatte renter			0,0			
<b>Sum finansinntekter</b>	<b>-17,2</b>	<b>-23,4</b>	<b>-6,2</b>	<b>-26,6 %</b>	<b>-23,4</b>	<b>-28,6</b>
Renteutgifter, provisjon og lån	31,5	33,8	2,3	6,7 %	33,8	30,0
Startlån - renteutgifter			0,0			
Avdrag på lån	43,2	42,0	-1,2	-2,9 %	42,0	41,0
<b>Sum finansutgifter</b>	<b>74,8</b>	<b>75,8</b>	<b>1,0</b>	<b>1,4 %</b>	<b>75,8</b>	<b>71,0</b>
<b>= Netto finansutgifter</b>	<b>57,6</b>	<b>52,4</b>	<b>-5,2</b>	<b>-9,9 %</b>	<b>52,4</b>	<b>42,5</b>
Inndekning av tidligere års underskudd	45,6	66,8	21,2	31,7 %	30,5	35,7
Bruk av tidligere års mindreforbruk	-45,6	-45,6	0,0		0,0	-7,6
Bruk av likviditetsreserven			0,0			
Avsetning disposisjonsfond (netto)		9,3	9,3			
Avsetning bunde driftsfond (netto)			0,0			
<b>Sum netto avsetninger</b>	<b>0,0</b>	<b>30,5</b>	<b>30,5</b>	<b>100,0 %</b>	<b>30,5</b>	<b>28,2</b>
<b>Overført fra drift til investeringsregnskapet</b>	<b>11,9</b>	<b>12,6</b>	<b>0,7</b>	<b>5,5 %</b>	<b>12,6</b>	<b>5,5</b>
<b>Sum til fordeling drift</b>	<b>-1 377,7</b>	<b>-1 381,0</b>	<b>-3,3</b>	<b>-0,2 %</b>	<b>-1 381,0</b>	<b>-1 310,2</b>
<b>Fordelt på enhetene iflg skjema 1B</b>	<b>1 384,2</b>	<b>1 381,0</b>	<b>-3,2</b>	<b>0,0</b>	<b>1 381,0</b>	<b>1 264,6</b>
<b>Regnskapsmessig mer+/mindreforbruk-</b>	<b>6,5</b>	<b>0,0</b>	<b>-6,5</b>		<b>0,0</b>	<b>-45,6</b>



### **Skatt på inntekt og formue og netto inntektsutjevning**

Kommunens skatteinntekter i 2013 utgjorde 627,5 millioner kroner. Dette var 18,5 millioner mindre enn budsjettet.

Ulikheter i skatteinntekter pr. innbygger utjevnes, delvis gjennom skatteutjevningen. Denne utjevningen skjer løpende gjennom året og kommer med et oppgjør etter årsskiftet. Dette er ment å dekke opp noe av den svikten kommunen har hatt i sine skatteinntekter, i forhold til landsgjennomsnittet og utgjør en del av rammetilskuddet.

Kommunen mottok i 2013 skatt og netto inntektsutjevning på til sammen 695,3 millioner kroner. Dette var 26,4 millioner kroner lavere enn budsjettet. Som omtalt i siste rapportering fra november 2013 var det i budsjettet forutsatt en høyere skattevekst enn det som ble lagt til grunn i Departementets beregninger. Resultat for landet ble en lavere skattevekst enn forutsatt i Departementets beregninger. Spesielt var skatteinngangen for landets siste to måneder lavere enn forutsatt. Dette skyldes ifølge KS at andelen av årets restskatt som var kommet inn ved utgangen av oktober, var større i 2013 enn i 2012 og at korreksjonen av fordelingen mellom skattekreditorene som ble gjennomført i november slo negativt ut for kommunene.

Skatt i % av landsgjennomsnittet i Ringerike utgjorde omtrent samme andel i 2013 som i 2012 (85,3 % mot 85,2 %).

### **Rammetilskudd og skjønnsmidler fra staten**

Ringerike kommune fikk overført 679,1 millioner kroner i samlet rammetilskudd fra staten i 2013. Det er 7,9 millioner kroner lavere enn budsjettet og dette skyldes netto inntektsutjevning som omtalt over.

Skatteutjevningen utgjorde 67,8 millioner kroner, og det ordinære skjønnsstilskuddet 5,7 millioner kroner. Ekstraordinære skjønnsmidler fra fylkesmannen utgjorde til sammen 1,5 millioner kroner.

### **Eiendomsskatt**

Kommunen fikk inn 55 millioner kroner i eiendomsskatt i 2013. Inntekten fordeles på *Verk og bruk* med 23,2 millioner kroner og *Annen fast eiendom* med 31,9 millioner kroner.

### **Finansinntekter og – utgifter**

Kommunen fikk inn 8,8 millioner kroner i utbytte fra Ringerikskraft i 2013. Det er 6,2 millioner kroner lavere enn budsjettet, som omtalt i prognosene siste halvår.

Det er betalt renter og avdrag på gjeld med 74,8 millioner kroner og av dette utgjør renteutgifter 31,5 millioner kroner. Det er utgiftsført låneavdrag med 43,2 millioner kroner, i tråd med Kommunelovens regler i § 50 nr. 7 om minimumsavdrag.

Renteutgiftene har i 2013 vært 2,3 millioner kroner lavere enn budsjettet og avdragsutgiftene ble 1,2 millioner kroner høyere enn budsjettet (netto +1 million).

Netto finansutgifter ble 57,6 millioner kroner i 2013. Det er 5,2 millioner kroner lavere enn opprinnelig budsjett og skyldes i hovedsak mindre utbytteinntekter Ringerikskraft.

### **Overføring til investeringsregnskapet**

Merverdiavgiftskompensasjon på investeringer ble 14,1 millioner kroner, noe som er 1,1 millioner kroner lavere enn forventet i revidert budsjett 2013.

Fra 2010 og frem til 2014 vil merverdiavgiftskompensasjon knyttet til investeringer gradvis inntektsføres i investeringsregnskapet å gi tilsvarende lavere driftsinntekter.

I tråd med endring i forskrift er 80 prosent av merverdiavgiftskompensasjonen fra investeringer overført fra drifts- til investeringsregnskapet.

Det er i 2013 overført 11,9 millioner kroner fra drifts- til investeringsregnskapet mot budsjettet 12,6 millioner kroner. Avviket skyldes forsinkelser på investeringer.



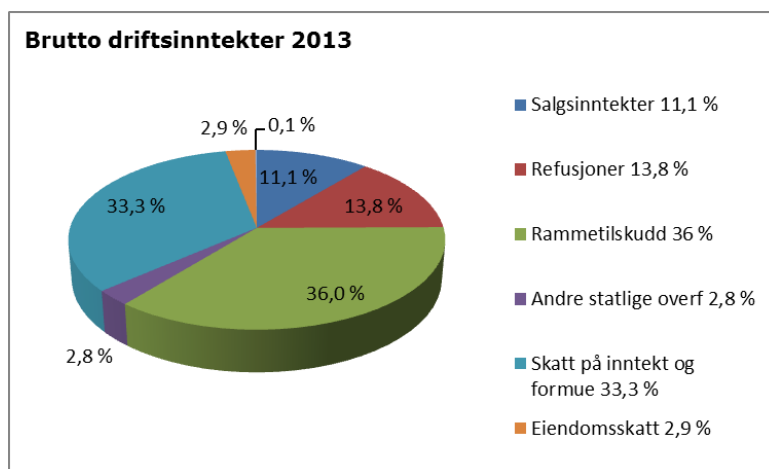
## Oppsummering

Kommunen har hatt en økning i de frie inntektene (skatt og rammetilskudd) på 51,3 millioner kroner fra 2012 til 2013. Dette utgjør en vekst på 4 %. Siden utbytteinntektene fra Ringerikskraft i 2013 ble 11,4 millioner kroner lavere enn i 2012, utgjør den samlede veksten i frie inntekter inkludert utbytteinntekter kun 3 %.

Svikten på inntektssiden er rapportert i prognosene gjennom året, men det er ikke foretatt budsjettjusteringer. Siste prognose fra november viste enn prognose på inntektssvikt med om lag 28,3 millioner kroner, men ved avleggelse av regnskapet utgjorde inntektssvikten i forhold til budsjett til sammen 34,5 millioner kroner. Hovedårsaken er den lave skatteinngangen i landet og i Ringerike siste to måneder i 2013 som ikke var tatt godt nok høyde for i prognosen.

## Driftsinntekter fordeling

Figuren viser hvordan de totale driftsinntektene fordeler seg på ulike typer inntekter.



Felles skatteinntekter og rammetilskudd fra staten er i utgangspunktet inntekter kommune i liten grad kan påvirke. For 2013 utgjorde disse inntektene 69,3 % av de totale driftsinntektene til kommunen.

## Driftsinntekter – utvikling

	2011	2012	2013 endring 12-13	
Salgsinntekter	198 236	201 675	208 807	7 132
Refusjoner	214 426	226 649	260 300	33 651
Rammetilskudd	604 472	659 537	679 627	20 090
Andre statlige overføringer	56 362	52 192	52 322	130
Skatt på inntekt og formue	556 313	597 623	627 498	29 875
Eiendomsskatt	53 981	54 788	55 023	235
Andre direkte og indirekte skatter	311	314	314	-
Overføringer fra andre	3 394	1 634	2 528	894
<b>SUM</b>	<b>1 687 495</b>	<b>1 794 412</b>	<b>1 886 419</b>	<b>92 007</b>

De totale driftsinntektene i 2013 var på 1,9 milliard kroner, en økning på 92 millioner kroner i forhold til 2012. Av økningen utgjør vekst i skatt og rammetilskudd 51 millioner og økning i refusjoner 33,6 millioner kroner. Økningen i refusjoner fordeler seg med 13 millioner fra staten (herav ressurskrevende tilskudd 3,6), 4 millioner fra kommuner, 3,6 millioner fra private, 3,2 millioner fylket og 9,7 millioner momskompensasjon drift og investering. Samlet vekst av totale inntekter fra 2012 til 2013 var på **5,1 %**.



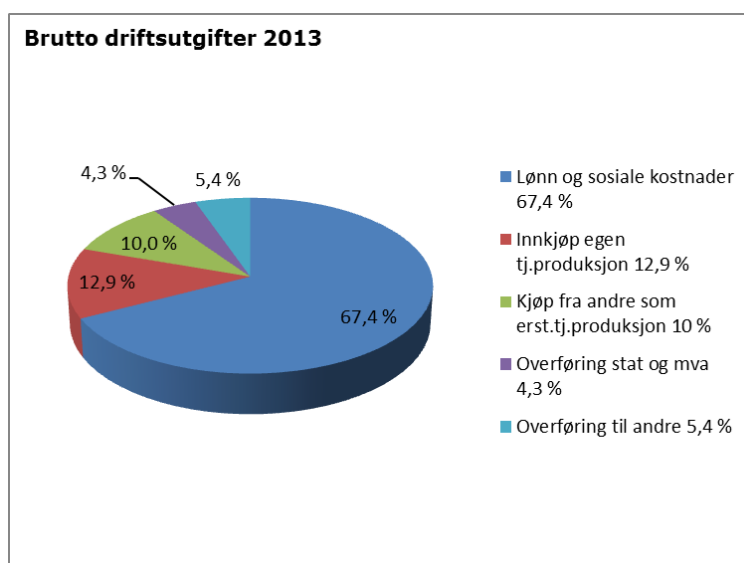
## Særskilte forhold vedørende inntekter regnskap 2013

En opprydding av gamle legatmidler har i 2013 medført en inntektsføring i driften med til sammen 0,7 millioner kroner.

Kommunen hadde, sammen med seks andre kommuner, tatt ut stevning mot leverandøren av kommunens ERP-løsninger, EVRY AS. Dom i saken ble avsagt 19.12.13 med ankefrist 29.01.14. EVRY ble dømt til å betale kommunen et prisavslag og erstatning for saksomkostninger på 2,1 millioner kroner og beløpet er inntektsført i kommunens driftsregnskap pr 31.12.2013.

## Driftsutgifter - fordeling

Figuren viser hvordan de totale driftsutgiftene fordeler seg på ulike typer utgifter.



Lønnsutgiftenes andel av kommunens samlede utgifter utgjør 67,4 % i 2013.

## Driftsutgifter - utvikling

	2011	2012	2013	endring 12-13
Lønn og oppgavepliktige ytelser	889 641	926 133	970 718	44 585
Sosiale utg. (arbeidsgiveravgift og pensjon)	244 647	203 247	257 556	54 309
Innkjøp egen tjenesteproduksjon	228 482	238 594	254 395	15 801
Kjøp fra andre som erstatter egen produksjon	68 009	167 814	182 094	14 280
Overføring til stat og mva	46 230	73 383	78 710	5 327
Overføring til andre	162 038	86 782	98 038	11 256
Inntekt av fordelte utgifter	-19 415	-24 887	-19 192	5 695
<b>SUM DRIFTSUTGIFTER eks avskrivninger</b>	<b>1 619 632</b>	<b>1 671 066</b>	<b>1 822 319</b>	<b>151 253</b>

*Lønn og oppgavepliktig ytelser utgjorde 970,7 millioner kroner i 2013. Fra 2012 til 2013 utgjør økningen 44,6 millioner kroner, en vekst på 4,8 %. Beregnet årslønnsvekst fra 2012 til 2013 for stillinger i HTA kapittel 4 i KS' tariffområde er beregnet til 3,54 %, og antas å ligge rundt samme nivå for andre kapitler.*

*Lønnsoppgjøret i 2013 ble 15 millioner kroner lavere enn budsjettet. Det ble foretatt en budsjettkorrigerings hvor midlene ble fjernet fra enhetenes budsjetter og lagt sentralt innenfor hvert driftsområde.*

*Sosiale utgifter utgjorde 257,6 millioner kroner i 2013. Fra 2012 til 2013 utgjør økningen 54,3 millioner kroner, en vekst på hele 26,7 %. Veksten skyldes i hovedsak pensjonskostnadene som økte med 40,2 millioner kroner (fra 74,7 til 115). Selv om reguleringspremien ble lavere i 2013 enn i 2012 øker netto pensjonskostnad på grunn av økning i amortisering av premieavvik og høyere premiesatser.*



*Samlede utgifter til innkjøp, kjøp fra andre og overføringer til stat fratrukket inntekt av fordelte utgifter* utgjorde 496 millioner kroner i 2013. Det er en økning på 41,1 millioner kroner i forhold til 2012, noe som utgjør 9 %. Sett i forhold til en generell prisøkning i 2013 på 2,3 prosent (konsumprisindeks 2013), er dette en stor økning i innkjøp. Hovedårsaken til veksten er kjøp av eksterne institusjonsplasser og økte husleieutgifter.

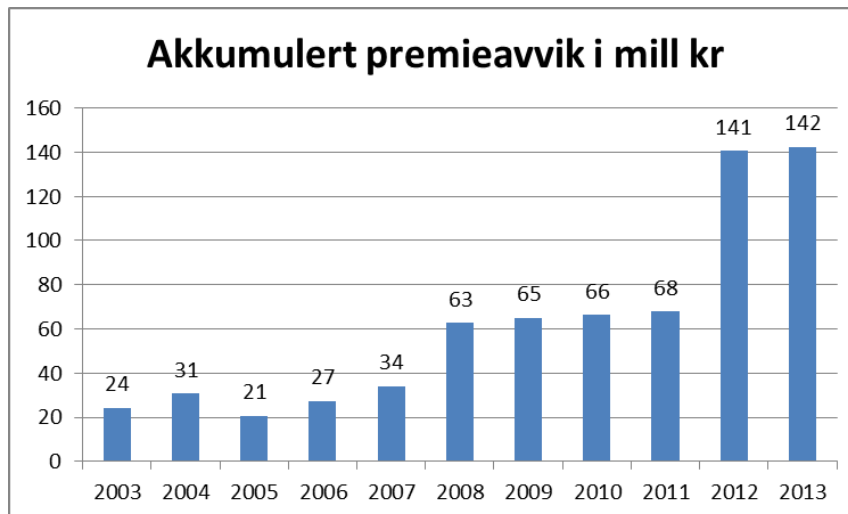
*Utgifter til overføringer andre* utgjorde 98 millioner kroner i 2013. Det er en økning på 11,3 millioner kroner i forhold til 2012, noe som utgjør en økning på 13 %.

Hovedårsaken til veksten ligger i økte sosialhjelpsutbetalinger.

Kommunens totale driftsutgifter etter inntekt av fordelte utgifter var 1,822 milliard kroner i 2013. I forhold til 2012 er dette en økning på 151,3 millioner kroner, en vekst på **9 %**. Dersom vi holder veksten i pensjonskostnadene inkl. arbeidsgiveravgift utenfor blir veksten 6,6 %.

## Utvikling akkumulert premieavvik

I perioden 2003-2013:



Fra 2003 ble det innført regler for regnskapsføring av premieavvik og amortisering av premieavvik. Premieavvik er differansen mellom den innbetalte premien og regnskapsført netto pensjonskostnad. I perioden 2003 til 2011 ble premieavviket i Ringerike amortisert over 15 år og fra 2012 ble det endret til 10 år. Redusert amortiseringstid (nedbetaling) vil belaste regnskapet med høyere pensjonskostnader i årene framover enn det som har vært hittil.

Som grafen viser ble det en kraftig økning i akkumulert premieavvik i 2012. Dette utgjør en betydelig likviditetsmessig belastning for Ringerike kommune og det akkumulerte premieavviket ved utgangen av 2013 var på 142,4 millioner kroner inkludert arbeidsgiveravgift.

## Særskilte forhold utgifter 2013

Billighetsutvalget har hatt tre møter i 2013, og har behandlet 8 saker. Det er utbetalt erstatning i 6 av sakene, med til sammen kr. 1,6 millioner kroner. To av sakene er behandlet i klagenemnden. Her fikk den ene klageren medhold, mens i den andre klagesaken ble utvalgets vedtak opprettholdt.



## Kommunens økonomiske situasjon

Ringerike kommunes finansielle situasjon er krevende etter å ha hatt driftsunderskudd i årene 2007, 2008, 2009 og 2013. Det akkumulerte underskuddet økte med 6,5 millioner kroner i løpet av 2013 og er nå på 27,7 millioner kroner. Det gode resultatet i 2012 hadde sammenheng med inntektsføring av et stort premieavvik, og ikke resultat av overskudd på den ordinære driften.

De samlede inntektene økte med 5,1 % fra 2012 til 2013, mens driftsutgiftene økte med 9 % (uten pensjon 6,6 %). Budsjett 2013 inneholdt definerte innsparingskrav på 20 millioner kroner. Mange av tiltakene er gjennomført og vil gi varige reduksjoner i driftsutgiftene i tiden fremover. Det er imidlertid avdekket utfordringer med å oppnå de økonomiske målene for enkelte av tiltakene innenfor helsesektoren spesielt. Det er stor vekst i etterspørselen av tjenester innenfor spesielt helse- og omsorg.

Driftsnivået i Ringerike kommune er i dag for høyt i forhold til driftsinntektene. Dette er meget utfordrende sett i lys av et forventet økt investeringsbehov den nærmeste tiden og at kommunen har et betydelige vedlikeholdsetterslep allerede. Prosjekt «Ringerike 2020» er satt i gang og skal skape økonomisk handlingsrom og en kommuneøkonomi i balanse. Effektmål i dette prosjektet er et endret økonomisk handlingsrom på 100 til 200 millioner kroner.

For å vurdere kommunens økonomiske stilling sammenlignet med andre kommuner kan det være fornuftig å benytte KOSTRA-tall. Hvis vi sammenligner Ringerike kommune mot KOSTRA gruppe 13 (gruppe av sammenlignbare kommune), Drammen, Nedre Eiker og Kongsberg viser det følgende:

kommune	Ringerike	Ringerike	Ringerike	Gruppe 13	Drammen	Nedre Eiker	Kongsberg
år	2011	2012	2013	2013	2013	2013	2013
Frie inntekter per innbygger, kr	39 704	42 761	44 124	45 371	44 925	44 101	45 802
Brutto driftsinntekter pr innbygger, kr	58 013	61 327	63 961	66 826	63 446	60 832	69 907
Brutto driftsutgifter per innbygger, kr	57 264	58 840	63 512	65 345	64 349	61 043	68 344
Netto lånegjeld per innbygger, kr	25 538	25 998	27 169	54 251	96 498	45 973	37 333
Netto lånegjeld i % av brutto driftsinntekter	44,0	42,4	42,5	81,2	152,1	75,6	53,4

Frie inntekter pr innbygger (rammetilskudd og skatteinntekter) er noe lavere i Ringerike enn gjennomsnittet i KOSTRA-gruppe 13, Kongsberg og Drammen, og ligger på samme nivå som Nedre Eiker. Brutto driftsinntekter i Ringerike ligger lavere enn både KOSTRA-gruppe 13 og Kongsberg, men noe høyere enn Drammen og Nedre Eiker. Drammen og Nedre Eiker har blant annet ikke eiendomsskatt.

Nøkkeltallet lånegjeld i kr pr innbygger viser at Ringerike kommune har et lavt gjeldsnivå, både i forhold til lånegjeld pr innbygger og i prosent av driftsinntektene.

Utfordringen i Ringerike ligger først og fremst i å redusere driftsnivået innenfor dagens tjenesteproduksjon.



## Finansresultat 2013

Etter flere år med driftsunderskudd er kommunens finansielle stilling krevende. Netto finansutgifter ligger på et relativt lavt nivå, men det skyldes lave renteutgifter og kan ikke forventes å vedvare.

### Netto finansutgifter

Finansinntektene består av renteinntekter på bankinnskudd, utbytte fra selskaper og mottatte avdrag på utlån som inntektsføres i investeringsregnskapet. Finansutgiftene består av renteutgifter og avdrag på investeringslån samt avdrag på startlån og etableringslån som utgiftsføres i investeringsregnskapet.

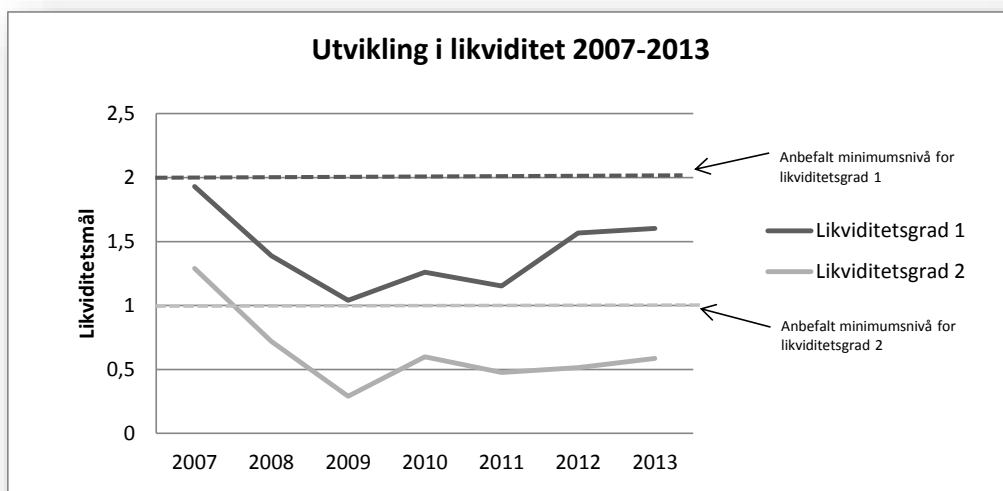
Netto finansutgifter utgjør i 2013 om lag 3 prosent av kommunens brutto driftsinntekter. Dette er godt under nivået på 6 prosent som holdes frem som en hovedregel for maksimale netto finansutgifter.

Faktiske netto finansutgifter i 2013 ble 6 millioner kroner høyere enn opprinnelig budsjett. Årsaken er lavere utbytte fra Ringerikskraft på 6,2 millioner kroner. Finansinntekter, rente- og avdragsutgifter ble omtrent som budsjettert.

Gjennomsnittlig vektet flytende rente på investeringsgjelden har vært 2,25 prosent som ble noe lavere enn budsjettert rente på 2,9 prosent.

Budsjettet for avdrag på lån er et estimat på minimumsavdragsnivået. Minimumsavdraget ble på 43,2 millioner kroner.

### Utvikling i likviditet



Likviditetsutviklingen har gått fra et akseptabelt nivå i 2007, gjennom et bunnivå i 2009, til omtrent samme lave, ikke anbefalte nivå de fire siste årene. Den svake likviditeten skyldes flere år med driftsunderskudd og et betydelig bokført premieavvik. Ved utgangen av 2013 er akkumulert driftsunderskudd 27,7 millioner kroner, mens akkumulert premieavvik inkludert arbeidsgiveravgift er 142,4 millioner kroner. Likviditetsutfordringen for kommunen ligger tett oppunder summen av disse to verdiene.





## Utvikling i gjeldsportefølje

Tabellen nedenfor gir en oversikt over utviklingen i kommunens gjeldsportefølje i 2013:

(Beløp i mill. kroner)	Investeringsgjeld	Startlån	Samlet gjeldsportefølje
<b>Per 31.12.2012</b>	<b>827,8</b>	<b>133,1</b>	<b>960,9</b>
Årets avdrag	43,2	5,5	48,7
Ekstraordinære avdrag	-	-	-
Årets låneopptak	98,8	31,5	130,3
<b>Per 31.12.2013</b>	<b>883,4</b>	<b>159,1</b>	<b>1 042,5</b>

(Startlån fra Husbanken er lån til videreformidling til kommunens innbyggere.)

Fylkesmannen godkjente låneopptak til finansiering av investeringer på 98,853 millioner kroner og 35 millioner kroner i nye startlån i 2013. Total vekst i låneporteføljen ble 81,6 millioner kroner etter avdragsbetaling.

Årets lån til investeringsformål ble tatt opp i 1. tertial og inngått som et fastrentelån i Kommunalbanken med 10 års bindingstid.

## Investeringsregnskapet

De fleste byggeprosjektene går over flere år, men det er presisert fra Kommunal- og regionaldepartementet at investeringsbudsjettet er å anse som årsavhengig på lik linje med driftsregnskapet. I regnskapsmessig forstand skal prosjektene avsluttes årlig. Totalkostnadene for de enkelte prosjekter vil være høyere enn det som fremkommer av regnskapet for 2013.

	Regnskap 2013	Regulert budsjett 2013	Opprinnelig budsjett 2013	Avvik regn./bud
Investeringer anleggsmidler	102 149 413,76	148 393 084,88	109 245 000,00	-46 243 671,12
Utlån og forskutteringer	43 631 164,04	38 800 000,00	38 800 000,00	4 831 164,04
Avdrag på lån	5 529 560,83	5 784 000,00	5 784 000,00	-254 439,17
Avsetninger	10 459 592,32	1 815 933,29	500 000,00	8 643 659,03
<b>Årets finansieringsbehov</b>	<b>161 769 730,95</b>	<b>194 793 018,17</b>	<b>154 329 000,00</b>	<b>-33 023 287,22</b>
Bruk av lånemidler	-110 594 963,87	-173 689 510,17	-133 853 000,00	63 094 546,30
Salg anleggsmidler	-8 294 437,80	-278 168,00	-	-8 016 269,80
Tilskudd til investeringer	-	-	-	-
Motatte avdr utlån	-24 406 922,95	-4 414 000,00	-4 076 000,00	-19 992 922,95
Andre inntekter	-1 632 787,28	-	-	-1 632 787,28
Sum ekstern finansiering	-144 929 111,90	-178 381 678,17	-137 929 000,00	33 452 566,27
Overført fra driftsregn.	-11 912 757,06	-12 611 340,00	-12 600 000,00	698 582,94
Bruk av avsetninger	-4 927 861,99	-3 800 000,00	-3 800 000,00	-1 127 861,99
<b>Sum finansiering</b>	<b>-161 769 730,95</b>	<b>-194 793 018,17</b>	<b>-154 329 000,00</b>	<b>33 023 287,22</b>

## Avvik

I Kommunestyremøter i juni, august og oktober ble det vedtatt utsettelse av i alt 63,7 millioner kroner investeringsmidler (sak 70/13, 90/13 og 113/13). Til tross for utsettelse av betydelige investeringsbeløp, viser investeringsregnskapet for 2013 udisponerte midler på om lag 46 millioner kroner.

Investeringstakten har tatt seg noe opp i 2013, og faktiske investeringsutgifter ble omtrent som årets låneopptak. Det er fremdeles et etterslep på planlagte investeringer i størrelsesorden 100-110 millioner kroner.



Tabellen nedenfor viser de største prosjektene det ble jobbet med i løpet av 2013:

Prosjekt (millioner kroner)	Budsjett 2013	Regnskap 2013
<b>Barnehager:</b>		
Utvidelse/oppgradering barnehager	0,4	0,1
Hønefoss barnehage	0,6	0,2
Midlertidig barnehage Heggen	0,8	1,0
<b>Skoler:</b>		
Hallingby skole utbygging	0,3	0,5
Oppgradering skoler	5,0	3,8
Universell utforming Ullerål skole	15,1	16,1
Universell utforming Kirkeskolen	0,6	0,1
<b>Idrett:</b>		
Heradsbygda idrettsanlegg	3,8	5,7
Flerbrukshall	5,5	5,0
Rehabilitering Schjongshallen	1,0	2,1
<b>Helse og omsorg:</b>		
Helseområdene - påkostning/utstyr	0,9	1,0
Utskifting av heiser	1,4	-
Helse - Austjord beredskap	0,5	-
<b>IKT:</b>		
IKT - investeringer	6,5	6,4
PC elever i ungdomsskolen	2,7	2,9
IT - Prosjekt skrivere	3,5	0,1
IT - Elektronisk meldingsutveksling	1,0	1,4
IT - Nettbrett politikere	0,2	-
IT - Nytt øk-/lønns- og personalsystem	1,0	3,2
IT - Anskaffelse innkjøpsløsning	0,8	-
<b>Fellesrådet:</b>		
Fellesrådet - Kirkebygg	0,7	0,1
Fellesrådet - Oppgradere varmekilde	2,7	1,1
Fellesrådet - Sprinkling	1,7	1,9
<b>Øvrig byggforvaltning:</b>		
Eiendom - ENØK	1,0	0,8
Eiendom - Energimerking	0,5	-
Eiendom - Sentral driftsstyring	1,0	-
Eiendom - Utstyr renhold og vaktmester	0,3	0,1



Prosjekt (millioner kroner)	Budsjett 2013	Regnskap 2013
Krematoriet - Frysecelle for kister	0,2	-
<b>Brann og redning:</b>		
BRR - Stigebil ny	7,4	7,7
<b>Maskinpark/biler mm:</b>		
Teknisk - Maskinpark	2,1	0,9
<b>Veier etc:</b>		
Kommunale veier - oppgradering	2,6	1,8
Gatelys - oppgradering	0,6	0,3
Byfornyelse/infrastruktur	0,8	0,6
Oppgradering Pottemakerbakken	0,8	2,6
Utbedring Tyristrandgata	2,5	3,2
<b>Rentable investeringer - Vann, avløp, rens:</b>	<b>Budsjett 2013</b>	<b>Regnskap 2013</b>
Hovedplan vann	4,0	-
Hovedplan avløp	5,4	-
Utskifting vannledninger	4,8	4,1
Utskifting avløpsledninger	5,1	3,3
Monserud sentrifuge og gassmotor	2,6	0,1
Nytt SD-system vann	1,2	1,2
Nytt SD-system avløp	1,1	1,8
Vannrensing og utvide høydebasseng Kilemoen	3,5	-
Ringerike vannverk høydebasseng, manganfjerning	1,6	0,1
Fellesprosjekter VA Hønefoss	2,7	1,9
Ask-Muggerud vannledninger	5,3	3,0
Ask-Muggerud avløpsledninger	2,4	2,4
Nødstrømaggregater vannforsyning	2,8	1,6
Vannverk Nes i Ådal	1,9	0,4

### Hallingby skole utbygging

Hallingby skole, bygg 5 har hatt problemer med varmfordelingen siden bygget ble tatt i bruk. Dette skyldes feil inndeling i varmesløyfer. I 2013 ble varmfordelingen bygget om slik at varmfordeling nå fungerer som forutsatt.

### Oppgradering skoler og barnehager

Vi har gjennomført en rekke mindre endringer på skoler og barnehager for å tilpasse akustikk, lyd eller lysforhold til elever og barn med spesielle behov. I tillegg har vi erstatt fallunderlag av bark og sand med støtdempende fallmatter for en rekke lekeplassutstyr i barnehager. For skoler har det vært fokus på å gjennomføre tiltak som kan gjøre flere skoler godkjent etter forskrift om miljørettet helsevern. Av større tiltak som er gjennomført på dette prosjektet nevner vi:



- Eikli skole - branntekniske tilpasninger og etablere flere grupperom
- Hønefoss skole – etablere skofritt innemiljø
- Hov ungdomsskole – utskiftning av deler av vinduer
- Sokna skole – tilpasninger på tappevannsbereidere
- Ullerål skole – etablere stellerom for elev med spesielt behov
- Veien skole – tilpasninger for elev med spesielle behov
- Uteavdelingen i Hallingby barnehage - kjøkkenet bygget om fra boligkjøkken til barnehagekjøkken

#### **Hønefoss barnehage**

Mindre tilpasninger i barnehagen, blant annet inventar til gymsal.

#### **Midlertidig barnehage – Heggen**

Balansert ventilasjonsanlegg er installert og satt i drift. Luftkvaliteten tilfredsstillende nå gjeldende krav.

#### **Universell utforming Ullerål skole**

Ny hovedinngang for Ullerål skole ble tatt i bruk til skolestart i august 2013.

#### **Universell utforming Kirkeskolen**

I 2013 er kun mindre tilpasninger for elev med spesielle behov gjennomført. Heisløsning utsatt til 2014.

#### **Schjongshallen**

Ishallen har fått ny LED-belysning som tilfredsstillende kravene fra hockeyforbundet og som bruker lite energi sammenliknet med tradisjonelle gassarmaturer.

#### **ENØK**

Faktura for installering av luft – luft varmepumper i 6 barnehager ble regnskapsført i 2013. Varmepumpene ble satt i drift i 2012. Varmepumpene er beregnet å gi en reduksjon i energiforbruk på mer enn 100.000 kwh pr år.

Energivurderinger ble gjennomført på Sokna skole, gymsal Ullerål skole, Hønefoss skole, hovedbrannstasjonen med flere som grunnlag for tiltak i 2014 og senere. Eiendomsdrift har omskolert egen ansatt til energirådgiver med mastergrad.

#### **Energimerking**

Merking ble på grunn av manglende kapasitet ikke utført i 2013. Det overføres til 2014.

#### **Kirker – oppgradere varmekilder**

I 2013 ble varmeanlegget på Lunder kirke på Sokna konvertert fra elektrisk til vannbåren oppvarming og tilkoblet nytt miljøvennlig nærvarmeanlegg. Anlegget dekker også Sokna skole og Sokna omsorgssenter.

#### **Kirker – sprinkling**

Lunder kirke på Sokna ble sikret med sprinkleranlegg.

#### **Sentral driftskontroll**

Kartlegging av behov og utarbeidelse av foreløpig kravspesifikasjon ble gjennomført i 2013. Anbudskonkurranse og idriftsettelse av ny løsning i 2014.

#### **Investering Helse** gjennomført av Eiendomsdrift

Dette omfatter gjennomføring av anbudskonkurranse for ny ventilasjon til kjøkken og anbudskonkurranse for nytt pasientringeanlegg på Tyribo. Nytt ventilasjonsanlegg er satt i drift, mens nytt pasientringeanlegg ikke kan tas i bruk eller slutfaktureres før i 2014.



### **Fellesprosjekter Hønefoss**

Dette er finansieringspost for Ringerike kommunes andel i fellesprosjekter med Hønefoss Fjernvarme AS.

### **Utskifting vannledninger**

Finansiering av akutte utskiftinger av vannledninger. Finansieringsposten brukes også for å kunne finansiere utskifting av vannledninger når akutte behov oppstår med avløpsledninger. Dermed kan man skifte både vann, avløp og overvannsledninger når man først graver.

### **Utskifting avløpsledninger**

Tilsvarende funksjon som for 0376 Utskifting vannledninger.

### **Slamfortykker Monserud**

Prosjektet er en kapasitetsutvidelse av slambehandlingen i anlegget. Imidlertid har kommunestyret lagt opp til en utbyggingsprosess i sentrum av Hønefoss som vil betinge en langt mer omfattende utvidelse av Monserud renseanlegg.

Prosjektet er derfor satt på vent mens en utreder kapasitetsbehovet på Monserud som følge av ny kommuneplan.

### **Byfornyelse**

Disse midlene disponeres av en arbeidsgruppe i Ringerike utvikling. I 2013 ble det brukt ca. 150.000,- eks mva til nytt strømskap på Søndre torg. Dette for å bedre strømtilførselen ved større arrangementer.

### **Maskinpark teknisk**

Det er investert i ny stikksetter for brøytstikk. Dette for å bli mer effektive og få økt fokus på sikkerhet innen HMS arbeidet.

Ny verkstedbil er også anskaffet. Den er kjøpt ut fra en leasingavtale fra Vann og Avløp.

Klippesaks til hjulgraver er også innkjøpt. Dette for å effektivisere kvisting av vegetasjon langs kommunale veier, utgjør 5-6 mann med motorsag. Utnyttelsen av hjulgraveren økes også. Den kan brukes større deler av året, ikke bare til graving sommerstid når det ikke er tele i bakken.

Ny City CAT feie-bil ble bestilt. Den gamle var utslitt og tilfredsstilte ikke dagens krav til HMS. Denne ble tatt i bytte.

Grunnet leveringstid og lang saksgang i forbindelse med offentlig anskaffelse, ble ikke feiebilen levert før slutten av januar 14, og må derfor belastes 2014. Overskytende på 1,2 millioner kroner overføres til 2014

### **Kommunale veier**

Halvparten av de brukte investeringsmidlene ble brukt til oppgradering av busslommer med nye busskur og universelt utformede ventearealer på rute 223 – Harehaugveien.

Dette var et ledd i en større plan for oppgradering av ventearealer på busslommer i RK for å bedre sikkerheten til myke trafikanter. Prosjektet ble gjort i samarbeid med Statens Vegvesen, Nettbuss og Norges Handicapforbund. En refusjon med BRA-midler på kr 540.000,- vil styrke kontoen for 2014. I Heradsbygda ble lignende tiltak gjennomført for noen år tilbake.

Resterende ble brukt til asfaltering og oppsetting av autovern på kommunale veier. Gjenværende investeringsbeløp var øremerket Nordmoveien, veien fra RV 7 til Soknabruket. Tiltaket ble ikke gjennomført i 2013, grunnet samordning med Vann og Avløp som ikke ble ferdige med reetableringen av sin rørtrase i Nordmoveien. Dette blir derfor gjennomført i 2014.



### **Gatelys**

Investeringene som ble gjort er i forbindelse med den nye gang- og sykkelveiundergangen (E16) på Hallingby. Dette ble gjort i samarbeid med SVV for ferdigstilling av anlegget. Resterende beløp var for lite til å gjøre noen investering i helhetlig anlegg og overføres til 2014.

### **Parkering**

I 2013 har vi oppgradert 8 parkeringsautomater slik at det kan anvendes chip på ulike kortløsninger. Dette gir bedre sikkerhet for brukerne. Det gjenstår å oppgradere 14 automater som bare tar mynt.

### **Ask - Monserud**

Ask- Monserud med nylegging av ca. 1700 m med nye vann og avløpsledninger. Anlegget ble ferdigstilt i 2013.

### **Hov - Flattum**

Hov - Flattum med nylegging av ca. 1200 m med nye ledninger. Anlegget har vært et fellesprosjekt med Hønefoss fjernvarme. Utbygging har vært byggherre for anlegget. Anlegget er ferdigstilt i 2013.

### **Ringerike vannverk**

Grunnvannet som forsyner over 22 000 personer i Hønefossområdet har økende mengder oppløst mangan. Ved tilgang på oksygen felles dette ut som partikler og skaper problemer i distribusjons-systemet. All tilgjengelig kompetanse på området er benyttet og flere tiltak er utført, men utviklingen fortsetter i negativ retning.

Teknisk drift arbeider med løsninger som innebærer fullrensing av vannet. Skisseløsning av vannbehandling er utført og det er startet opp tilbudsbeskrivelse på forprosjekt som skal startes opp i 2014.

Ringerike vannverk med planlegging av reservevann og behandlingsanlegg er under utredning. Sokna vannverk med planlegging av behandlingsanlegg for vann er under utredning. Vannverket på Nes i Ådal er under prosjektering. Nedsetting av produksjonsbrønner og planlegging av vannbehandling har vært utført i 2013.

### **Nes i Ådal Vannverk**

Nes i Ådal vannverk er under prosjektering. Forprosjekt er under utførelse og det er nedsatt produksjonsbrønner. Avklaring vannbehandling har vært utført i 2013.

### **Hovedplan vann**

Dette er en sekkepost hvor det hentes finansiering til tiltakslistene som ligger i hovedplanen og gjennomføres etter prioritetsliste.

Rullering av Hovedplan vann og oppstart av hovedplan vei ble startet i 2013 og er under utarbeidelse.

### **Hovedplan avløp**

Dette er en sekkepost hvor det hentes finansiering til tiltakslistene som ligger i hovedplanen og gjennomføres etter prioritetsliste.

### **KUR-anlegg Åsa**

Utredning av avløpsløsning for KUR – anleggene i Åsa er gjennomført i 2013 med kost – nytte vurdering av ulike løsninger.

### **Kunstgress Heradsbygda**

Ny kunstgressbane med lys i Heradsbygda ble planlagt og ferdigstilt i 2013.



---

### **Ny stigebil**

Ny stigebil Volvo FM 400 med 32 m Magirus stige ble levert i desember måned. Bilen er ikke satt i drift grunnet forsinket leveranse av spesialbestilt arbeidskurv/plattform.

Det er investert kr. 120.000 i nytt utstyr til fylling av luftflasker til røykdykkere, samt noe oppgradering av røykdykkerutstyr til deltidsmannskapene.



## Administrasjon og fellesutgifter

### Rådmannens ledergruppe og stab, strategiske tiltak

Rådmann og stab er kommunens administrative og strategiske ledelse. Oppgavene er knyttet til koordinering og samordning av administrativ og politisk virksomhet samt utviklingsrettede oppgaver mot Ringerikssamfunnet og organisasjonen. Under Rådmann og stab er det også knyttet midler til strategiske utviklingstiltak på tvers av organisasjonen og mot Ringeriksregionen.

I rådmannens stab ligger også det strategiske arbeidet for informasjon og kommunikasjon internt og eksternt, samt medierådgiving for ledelsen.

Det er et merforbruk på rammeområdet i forhold til budsjett på 0,1 millioner kroner.

For å sikre fokus på gjennomføring av tiltak knyttet til langsiktige strategier valgte rådmannen å prosjektoorganisere noen sentrale oppgaver i 2013. Gjennomførte tiltak knyttet til langsiktige strategier er:

- Omdømmeprojektet har gjennomført en vellykket kompetansedag for alle ansatte.
- SOS barnebyer har besluttet å gå videre i samarbeid med Ringerike kommune om etablering av en barneby i Hønefoss.
- Prosjekt Tildelingspraksis har levert et forslag til samarbeidsmodell som skal sikre helhetlig og helsefremmende løsninger for barn og familier med sammensatte behov.
- Prosjekt Kontinuerlig forbedring har gjennomført prosessforbedringer i to piloter. Det er arbeidsprosessen som sikrer innhenting av sykelønnsrefusjon og arbeidsprosessen for utførelse av velferdstjenesten boligtildeling. Resultatet av prosjektet er utvikling av kompetanse på gjennomføring av arbeidsprosessforbedring. Prosjektet er overført linjen som innarbeider erfaringer i videre arbeid med utvikling av lederverktøy.
- Arealprosjektet har avlevert rapport med dokumentasjon av forvaltning, drift og vedlikeholdskostnader over alle eiendommer og anbefalinger til videre utviklingsarbeid.
- Prosjektet som fulgte opp gjennomføring av alle kostnadsreducerende tiltak i budsjett 2013 ble avsluttet 1.halvår med gode resultat. Prosjektet hadde god kontroll på tiltak, ledere fikk god støtte og utviklet kompetanse om omstilling og nedbemanning. Ansvar for videre gjennomføring av tiltak ble overført til linjen.

Evaluering av prosjektoorganiseringen som arbeidsform viste følgende erfaringer:

- Kompetanse om prosjekt som arbeidsform er utviklende i seg selv for deltakerne fordi slik kompetanse ikke er utbredt i organisasjonen. Arbeidsformen bidrar til innovasjon og forsterker helhetlig og tverrsektorielt samarbeid.

### Støtteenheter

De administrative støtteenheterne arbeider på oppdrag fra rådmannen og leverer tjenester til de tjenesteytende virksomhetene. Området har løpende driftsoppgaver og rådgivende tjenester.

Støtteenheterne utfører også lovpålagte, publikumsrettede oppgaver som skatteoppkreverfunksjonen og valgavvikling.

Det er et mindreforbruk på 4 millioner kroner samlet for dette rammeområdet. Dette relaterer seg hovedsakelig til reduserte lønnsutgifter på Økonomiavdelingen og mindreforbruk i forhold til budsjett på blant annet serviceavtaler på IT-enheten.





**Økonomiavdelingen** har ansvaret for føring av kommunens regnskaper, skatteinnkreving, skatteregnskap, arbeidsgiverkontroll, avgifter, innkjøp samt budsjett- og analyse.

**Organisasjons- og personalavdelingen** har overordnet ansvar for lønn og personalforvaltning, kompetanse- og organisasjonsutvikling, HMS, rekruttering samt nærværarbeid.

**Forvaltning og drift** består av funksjoner som dokumentsenderet (post og arkiv), politisk sekretariat og Servicetorget. Tjenesten har også ansvaret for valgsekretariat, beredskapssekretariat samt behandling av skjenke-, salgs- og serveringsbevilgninger. I tillegg ligger fellesutgifter som forsikringer, kontingenter til bl.a. KS, og portoutgifter og rådhusforvaltning.

**IT-enheten** har ansvar for drift av samtlige datasystemer. Driftsansvaret omfatter også support, rådgivning og utvikling. Enheten har også ansvar for telefoni og IKT sikkerhet.

## Aktiviteter 2013

### Nye økonomisystemer

IT-enheten har i 2013 overtatt ansvaret for drift og vedlikehold av alle økonomisystemet for Ringerike, Hole, Modum, Krødsherad og Sigdal. Tidligere har denne tjenesten vært leid hos Evry.

### Interkommunalt IKT samarbeid

Det er arbeidet med å utrede interkommunalt ikt samarbeid sammen flere andre kommuner i regionen.

### Kommunikasjonsarbeidet

- Økt bruk av intranett som den viktigste kommunikasjonskanalen for ansatte
- Mer bevisst bruk av internett som kommunens viktigste kommunikasjonskanal utad
- Mer bevisst bruk av media som en informasjonskanal
- Ny utforming av stillingsannonse og lørdagsannonse
- Medietreningskurs for virksomhetsledere og nøkkelpersonell er gjennomført
- Økt bruk av Facebook som en av kommunens viktigste kommunikasjonskanaler
- Flere enheter har tatt i bruk Facebook som formidlingskanal

### Storingsvalg

Gjennomføring av stortingsvalget gikk som planlagt og ble gjennomført på en tilfredsstillende måte. Alle stemmelokaler har fått nytt utstyr som er i henhold til forskrift om universell utforming.

### Kommuneadvokatkontoret

Kommuneadvokatkontoret er en støtteenhet som er organisatorisk plassert under rådmannen. Kontoret gir juridisk bistand samt innkjøpsfaglig rådgivning til alle kommunens virksomheter. En stilling avsatt til barnevern er holdt vakant fra og med februar 2013 og prosedyreoppdrag på området utføres nå av eksterne advokater. I 2013 har kontoret hatt en mindreforbruk i forhold til budsjett på ca. kr 350.000,-

### Overformynderiet

Overformynderiet hadde ved inngangen til 2013 ansvar for ca. 490 personer, og oppfølging av ca. 287 hjelpeverger. Overformynderiet hadde ordinær drift frem til 1. juli 2013 da Fylkesmannen overtok ansvaret, dette som en konsekvens av den nye vergemålsloven. Overføringen har i 2013 medført et betydelig merarbeid bl.a. med digitalisering av alle saksmapper og oppfølging overfor Fylkesmann, verger mv. Arbeidet ble sluttført høsten 2013 og Overformynderiet er nå nedlagt som kommunal oppgave.



## Oppvekst og kultur

Oppvekstområdet består av barnehager, skoler, PPT, Læringscenteret for voksne, og kulturområdet med bibliotek og kulturskole.

I Ringerike kommune er det 11 kommunale barnehager, 13 private barnehager og 8 private familiebarnehager. I forhold til de private aktørene gir kommunen blant annet tilskudd og har et tilsynsansvar.

Videre er det 3 ungdomsskoler, 4 kombinerte skoler, 9 barneskoler og et kommunalt spesielt tilrettelagt tilbud til elever på ungdomstrinnet. Det er skolefritidstilbud ved alle skoler (13) med elever på barnetrinnet. Kommunen har også ansvaret for voksenopplæring.

	Driftsregnskap - Oppvekst og kultur			
	År	2013	2012	2011
<b>Utgifter:</b>				
Lønnskostnader fratrukket sykelønnsrefusjon	kr	<b>362 025 006</b>	kr 348 027 251	kr 332 003 273
Utgifter til innkjøp	kr	<b>38 712 004</b>	kr 38 811 323	kr 39 378 069
Kjøp av tjenester/ mva/ overføringer/ internkjøp/ netto finansutg.	kr	<b>127 090 460</b>	kr 126 036 264	kr 110 287 945
<b>Inntekter:</b>				
Brukerbetalinger/ salgsinntekter	kr	<b>37 209 318</b>	kr 41 952 905	kr 38 949 992
Refusjoner fra stat, fylke, kommuner/ mva/ interne overføringer	kr	<b>37 644 949</b>	kr 31 088 819	kr 33 172 654
Kommunens faktiske driftskostnad	kr	<b>452 973 203</b>	kr <b>439 833 114</b>	kr <b>409 546 641</b>

## Barnehager

Ringerike kommune innfrir kravet om barnehagedekning slik det er definert i loven. Forutsetningen for barnehageplass er at søkere må være bosatt i Ringerike kommune innen august, ha søkt om barnehageplass innen 1. mars og at barnet fyller ett år innen 1. september samme høst som barnet begynner i barnehagen.

Det er noen flere private enn kommunale barnehageplasser i Ringerike. Pr. 15.12.13 hadde totalt 1 423 barn i Ringerike barnehageplass. Av disse gikk 624 i kommunale barnehager og 799 i private barnehager.

Den absolutte dekningsgraden kan defineres som antall barn i barnehage i forhold til det totale antall barn i den aktuelle aldersgruppen i kommunen. Av barn over 3 år går drøyt 95 % i barnehagen, av barn under 3 år går drøyt 75 % i barnehagen. Det er naturlig nok de yngste i den gruppen som trekker ned dekningsgraden.

## Førskolelærerutdanning/mangel på førskolelærere

Pr 15.12.13 hadde Ringerike 7,50 stillinger med dispensasjon fra utdanningskravet, hvorav 3,70 stillinger i kommunale barnehager og 3,80 stillinger private barnehager.

## Kompetanseheving

I 2013 er det igangsatt et kompetansehevingstiltak for alle barnehager i Ringerike med hovedfokus på voksenrollen og ledelse. Arbeidet vil fortsette i 2014. Line Melvold fra Styd kompetanse er faglig foredragsholder.

Som et felles kompetansehevingstiltak ble også i 2013 Oppvekstkonferansen gjennomført. Temaet for konferansen var «Vold i nære relasjoner».

Sektorovergripende er også tiltaket TIBIR – Tidlig Innsats for Barn I Risiko. Høsten 2013 startet fire ansatte sin opplæring i forebyggingsprogrammet TIBIR. Høsten 2013 startet fire ansatte sin opplæring som PMTO-terapeuter i forebyggingsprogrammet TIBIR. TIBIR vil bli implementert i hele kommunen gjennom å styrke kunnskapen og høyne kompetanse i arbeid for familier og barn med atferdsproblemer.



### **Brukerundersøkelse**

De kommunale barnehagene i Ringerike gjennomførte i februar 2013 for første gang en felles brukerundersøkelse for å få tilbakemelding fra sine brukere om hvor fornøyd de er med barnehagetilbudet. Resultatene viste at foreldrene i høy grad opplever kvaliteten i de kommunale barnehagene som god.

Det er tenkt at denne undersøkelsen skal gjennomføres årlig slik at man kan sammenligne resultater og måle forbedring.

### **Spesialpedagogisk hjelp**

Et økende antall barn i hele landet får spesialpedagogisk hjelp. 6,7 % av barna i kommunen som hadde barnehageplass mottok spesialpedagogisk hjelp høsten 2013. Det er i 2013 opprettet et spesialpedagogisk barne-ungdomsarbeider/assistent team for å jobbe spesielt med vedtak om spesialpedagogisk hjelp i de private barnehagene.

Utviklingen vurderes kontinuerlig for å se hva en kan gjøre for å snu trenden. Tiltak som utprøves er blant annet økende bruk av veiledning til barnehagene og foreldre, bedre samarbeidsrutiner som er sektorovergripende, samarbeidsmodell mellom barnehagene og helsestasjon, fagteam og inntaksteam.

### **Grunnskolen**

Grunnskolen har i 2013 hatt fortsatt fokus på elevenes læringsmiljø og på elevvurdering som fremmer læring. Dette siste er et nasjonalt satsingsområde som gjennomføres sammen med 4 andre kommuner.

På resultatsiden har elevene i 2013 vist prestasjoner omtrent som landsgjennomsnittet på de nasjonale prøvene i engelsk, lesing og regning.

Når det gjelder trivsel og motivasjon viser elevundersøkelsen at elevene på Ringerike scorer over landsgjennomsnittet.

#### **Elevtallsutvikling:**

	<b>2008</b>	<b>2009</b>	<b>2010</b>	<b>2011</b>	<b>2012</b>	<b>2013</b>
<b>Barnetrinnet</b>	2 160	2 153	2 148	2 160	2 164	2 158
<b>Ungdomstrinnet</b>	1 087	1 073	1 053	1 023	1 001	995
<b>Totalt</b>	3 247	3 226	3 201	3 183	3 165	3 143

*Tallene er tatt fra GSI, registrering pr. 01.10.2013*

Elevtallet i grunnskolen er relativt stabilt, men tendensen viser også i 2013 en nedgang på 18 elever.

Netto driftsutgifter per elev var i 2013 ca. 80 000 kr. Dette er noe høyere enn sammenlignbare kommuner og Buskerud fylke, mens kostnadene er litt lavere enn landsgjennomsnittet. Skoleskyssutgiftene var noe høyere enn sammenlignbare kommuner. 26 % av grunnskoleelevene i Ringerike hadde rett til skoleskyss i 2013.

I Ringerike fikk et antall minoritetsspråklige elever noe støtte av tospråklige lærere inntil de kan følge og få utbytte av den ordinære undervisningen. 6 % av elevene mottok særskilt tilrettelagt norskopplæring. Ingen elever fikk morsmålsundervisning.

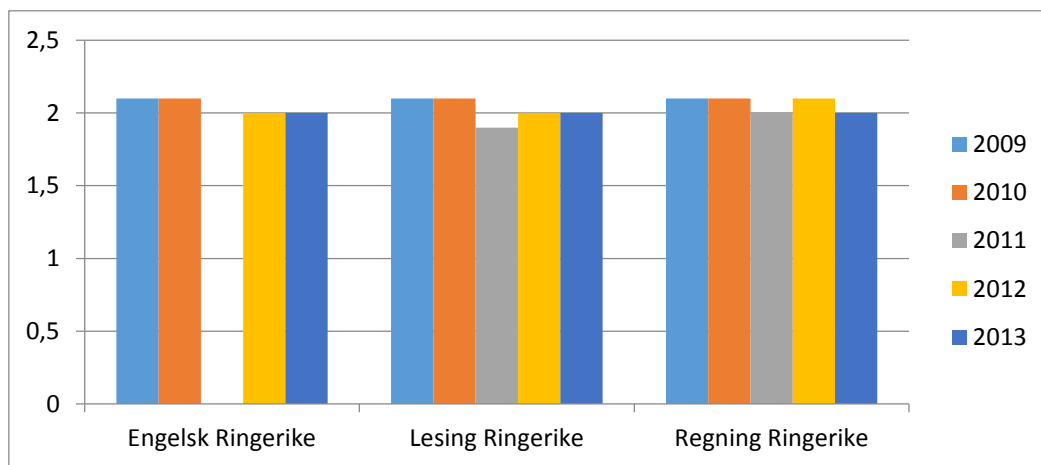


## Læringsresultater - kartleggingsprøver/nasjonale prøver

Som et ledd i kommunens kvalitetssystem gjennomføres nasjonale prøver.

Landsgjennomsnittet for alle disse prøvene er 2,0. Resultatene på nasjonale prøver for 5. trinn i 2013 ble slik:

5.trinn	2009	2010	2011	2012	2013
Engelsk Ringerike	2,1	2,1	x	2,0	2,0
Lesing Ringerike	2,1	2,1	1,9	2,0	2,0
Regning Ringerike	2,1	2,1	2,0	2,1	2,0



Resultater på nasjonale prøver for 5. trinn i Ringerike kommune 2013.

Resultatene på 5. trinn i Ringerike samsvarer med landsgjennomsnittet på den nasjonale prøven i engelsk, lesing og regning.

Også 8. trinn i Ringerike hadde resultater på landsgjennomsnittet på de nasjonale prøvene i de grunnleggende ferdighetene i lesing og regning og litt under i engelsk høsten 2013.

## Eksamenskarakterer for avgangselever på 10. trinn

Avgangselevne på 10. trinn har skriftlig eksamen i ett fag hver. Resultatene i 2013 var over landsgjennomsnittet i norsk, og litt under gjennomsnittet i matematikk, men avvikene er små.

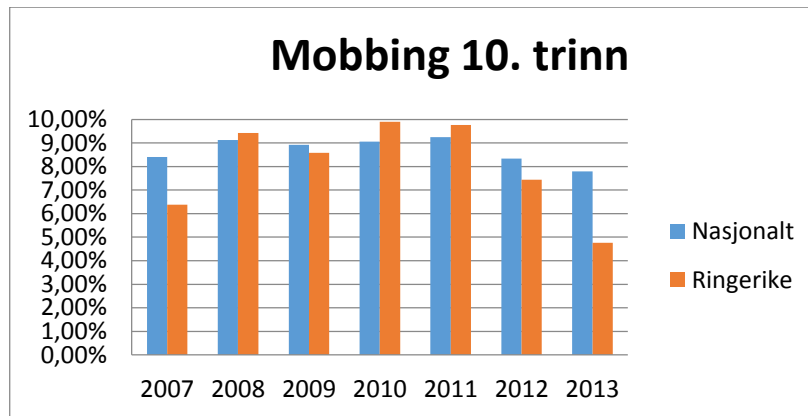
## Spesialundervisning

Et økende antall elever i hele landet får spesialundervisning. Økningen har vært større i Ringerike enn i landet for øvrig. 11,0 % av elevene i kommunen mottok spesialundervisning høsten 2013, en nedgang på 0,5 % fra forrige år. Det er satt i gang ulike tiltak for å redusere denne prosenten ytterligere.



## Elevundersøkelsen

Det var ingen nasjonal obligatoriske elevundersøkelse i 2013, men den frivillige undersøkelse mange kommuner gjennomførte, viste at elevene har høy trivsel og er motiverte. Det ble og meldt om klart mindre mobbing enn tidligere.



## Skolefritidsordningen (SFO)

Alle skoler med barnetrinn har en skolefritidsordning (SFO) for elever på 1.-4. trinn før og etter skoletid. 875 elever deltar skoleåret 2013-2014, og 253 av disse er 1.trinnselever. Dette er omtrent det samme som tidligere år. SFO er finansiert av egenbetaling. I SFO er barna aktive i lek, kultur- og fritidsaktiviteter. Alle SFO-ansatte ble høsten 2013 kurset i LØFT-metodikk.

## Leksehjelp

Kommunens gratis leksehjelptilbud for elever på 1.-4. trinn blir organisert sammen med skolefritidsordningen. Elevene blir tilbudt 8 timer leksearbeid i uken, fordelt over 4 år. 476 elever deltar på leksehjelp skoleåret 2013-2014. Dette er en klart nedgang fra forrige skoleår.

## IKT i skolene

IKT blir brukt som et aktivt verktøy i læringsarbeidet. Alle elever på ungdomstrinnet har bærbar PC, og elevene rapporterer om mer PC-bruk her sammenlignet med landsgjennomsnittet. Det er utarbeidet en oppdatert IKT-plan som iverksettes fra høsten 2013.

## Skolebygg og skolestruktur

Ved Ullerål skole stod nytt inngangsparti og administrasjon stod ferdig høsten 2013.

Et nytt utredningsarbeid om fremtidig skoleløsning i Hønefoss, med bredt sammensatte arbeids- og referansegrupper, ble fullført og saken var på høring i 2013. Under politiske behandling ble saken utsatt til våren 2014.



## Pedagogisk-psykologisk tjeneste (PPT)

PP-tjenesten er kommunens rådgivende organ i forhold til barn og unge som har behov for spesiell tilrettelegging i barnehage og skole. Tjenesten bidrar til helhet og sammenheng, tidlig innsats og arbeider forebyggende. PPT skal utarbeide sakkyndige vurderinger der loven krever det, samtidig som den skal hjelpe til med kompetanseutvikling og organisasjonsutvikling.

Tjenesten skal dekke 17 skoler (inklusive Steinerskolen), voksenopplæring og 32 barnehager (kommunale og private).

### Arbeidsrutiner internt

PPT har tett samarbeid med barnehagene og skolene. Målet ved oppmeldinger til PPT for sakkyndig vurdering er at de påbegynnes innen 3 måneder etter at de er mottatt. Hver skole har sin kontaktperson fra PPT. Det er opprettet spesialpedagogiske team på skoler, hvor PPT deltar.

### Utvikling

PPT er en proaktiv tjeneste gjennom å ha:

- faste kontaktpersoner på skolene
- gjennomført foredrag på alle skoler i forbindelse med innføring av nye rutiner for tilmelding til PPT og innføring av pedagogisk rapport
- avviklet tidligere tverrfaglignivå for å bidra til tydeligere forventningsavklaringer og skille mellom individsaker og systemrettet arbeid
- fokus på tilpasset opplæring for alle
- tettere dialog med andre virksomheter som arbeider med barn og unge gjennom prosjektet "Helhetlige tiltak for barn og unge"
- deltatt i arbeidet med å organisere Oppvekstkonferanse
- deltatt i prosjekt «Ny fordelingsmodell» i skolesektoren

### Nøkkeltall

Innenfor totale antall henvendelser ligger det både system- og individbestillinger.

	2010	2011	2012	2013
<b>Totalt antall aktive individsaker</b>	597	597	574	522
<b>Totalt antall henvisninger for utredning</b>	140	154	138	110
<b>Totalt antall henvendelser for tverrfaglig vurdering/systemarbeid</b>	130	131	100	50
<b>Totale henvendelser</b>	270	285	238	160

## Læringscenteret for voksne

Ringerike kommune tilbyr grunnskoleopplæring for voksne, introduksjonsprogram for nyankomne flyktninger innvandrere og norsk og samfunnskunnskap for innvandrere. Kommunal voksenopplæring i Ringerike er et interkommunalt samarbeid med Hole og Jevnaker kommune. De økonomiske rammebetingelsene for driften er fordelt mellom kommunale midler, statlige tilskudd/refusjoner og salg av kurstilbud.

### Spesialundervisning for voksne

Opplæringen gis i data, lesing og skriving, engelsk, matematikk og praktisk regning, allmennkunnskap, kommunikasjon og strategier for mestring av dagliglivet. Kurs og enkelttimer gis over kortere eller lengre perioder.

Læringscenteret for voksne har egen logopeditjeneste, et tilbud for personer over 20 år som er bosatt i Ringerike. Logopeden gjennomfører utredning/vurdering for å avdekke behov, samt direkte opplæring sammen med den rammede for å bedre funksjonsevnen.



## Grunnskole

Pr i dag er de fleste (ca 90%) elevene minoritetsspråklige og flere planlegger å ta videregående opplæring etterpå. I tillegg til grunnskolefagene norsk, engelsk, matematikk, naturfag og samfunnsfag, tilbys det kurs i data. På eksamensrettet grunnskole kan elevene velge om de vil være deltakere på de ulike kursene, som regel over ett eller to år, eller de kan melde seg opp som privatister.

Mange minoritetsspråklige elever mangler basiskunnskaper i flere fag. Derfor har vi tilbud om grunnskoletilbud på lavere nivå (1-7.trinn) i fagene norsk, matematikk, engelsk og naturfag/samfunnsfag. Tilbudet kan også være et tiltak for deltakere i introduksjonsprogrammet.

## Norsk og samfunnskunnskap

Nye deltakere i Nasjonalt Introduksjonsregister (NIR), ankommet Norge etter 1. september 2005 fikk rett og plikt til 300 timer norsk og samfunnskunnskap. Fra 1.1.2012 ble det endret til rett og plikt til 600 timer. NAV har i visse tilfeller gitt tilskudd til støtte til norskopplæring for deltakere som ikke har rett til gratis norskopplæring.

Antallet som begynner på norskkurs er stort sett stabilt, men det merkes en økning av arbeidsinnvandrere, familieegjenforente og flyktninger med liten eller ingen utdanning fra hjemlandet.

Deltakere som må ta 50 timer samfunnskunnskap får denne opplæringen på Introduksjonscenteret i Drammen.

## Introduksjonsprogram for flyktninger

Programmet går over to år og inneholder språkopplæring, kunnskap om arbeidslivet og det norske samfunnet rettet mot jobb og skole, deltakelse helt eller delvis i grunnskole for voksne, og helsefremmende tiltak som bl.a. ukentlige treninger.

Noen deltakere har vært ute i språkpraksis og arbeidspraksis i kommunale og private bedrifter. Det er etablert samarbeid med Menova der introduksjonsdeltakerne arbeider 3 uker i sommerferien. I tillegg har Frivilligsentralen i Ringerike i samarbeid med Læringscenteret opprettet et aktivitetstilbud for flerkulturelle kvinner. Hvalsmoen transittmottak har også tatt inn en del elever i arbeidspraksis.

## Nøkkeltall

Det har vært gitt opplæring over kortere eller lengre tid til:

	Vår 2013	Høst 2013
<b>Spesialundervisning *</b>	33	29
<b>Eksamensrettet grunnskole</b>	15	17
<b>Grunnskole (1-7)**</b>	39	53
<b>Norskopplæring for innvandrere</b>	201	241
<b>Introduksjonsprogrammet</b>	52 Ringerike, 2 Hole og 12 Jevnaker	47 Ringerike, 2 Hole og 12 Jevnaker

\*Tallmaterialet for spesialundervisningen omfatter også Læringscenterets tilbud innenfor områdene afasi, ervervede skader, lese- og skrivevansker og nevrologiske skader.

\*\*Tallmaterialet for grunnskole 1-7 omfatter introduksjonsdeltakere som har grunnskolefag som et tiltak i opplæringen. Omfanget av opplæringen for den enkelte varierer en god del.



## Kultur

Det er stor aktivitet i det frivillige og det profesjonelle kulturliv og det er stor bredde i idrettstilbudet. Kulturtjenesten arbeider med å legge til rette for et bredt spekter av kulturvirksomhet.

**Den Kulturelle skolesekken** (DKS) sikrer at alle elever i Ringeriksskolen får oppleve kunst og kultur av høy kvalitet. Ringerikselevne får besøk av gjestespill og gjesteutstillinger, samt besøk av lokale kunstnere og profesjonelle utøvere.

**Den Kulturelle Spaserstokken** sikrer kulturelle aktiviteter til eldre, særlig ved institusjonene. Her samarbeider vi med Jevnaker og Hole.

**Ungdommens Kulturmonstring** (UKM) har vært et fokusområde i 2013 etter at det var svært få deltagere på UKM i februar 2013. Gjennom tidlig planlegging, samarbeid med ulike kulturaktører og ekstra ressurser har det vært en målsetting at arrangementet skal bli større, viktigere og mer attraktivt.

**Kunst rett Vest** er Vestregionens store årlige juryerte høstutstilling. 16 kommuner samarbeider om arrangementet. I 2013 ble tre Ringerikskunstnere plukket ut: Børge Brekke, Morten Strømsodd og Ragnhild Steig Svenningsen.

Ringerike Kommune forvalter «**Riddergården**», en 1700-talls løkkegård i Hønefoss sentrum. Her arrangeres det konserter om sommeren og marked om vinteren. Et utredningsarbeid om videre drift av Riddergården ble igangsatt i 2013.

**Pilegrimsleden** går gjennom Ringerike. Her har deler av leden fått ny merking i 2013.

### Økonomisk støtte/tilskudd

**Ringerike Kultursenter** mottok i underkant av 1 million kroner i støtte.

**Hringariki** (Ringerikes museum og Veien kulturminnepark) mottok kr 500 000 i tilskudd. Kr. 240 000 ble delt ut til lokale kulturlag og organisasjoner etter søknad.

Idrettslag og – grupper har rimelig tilgang på treningsrom i Ringerikshallen. I tillegg gis det omkring 1,2 millioner kroner i tilskudd til idrettsformål.

### Kulturnettverk

Kulturtjenesten har i 2013 startet et nettverksarbeid mellom kunstnere og kulturaktører i regionen. Nettverket har som målsetting å både generere mer aktivitet og synlighet, samt kunne bidra til intern og ekstern kompetanseutveksling. Dette er et utviklingsarbeid hvor nettverkets form og organisering må prøves ut.

## Kulturskolen

I 2013 hadde omkring 8,8 prosent av elevene i Ringerike et kulturskoletilbud.

Det er opp til kommunene å definere hvilket omfang kulturskolene skal ha når det gjelder faglig bredde, organisering og størrelse. Allikevel finnes det en del utredningsarbeid og anbefalinger. Stortinget satte i sin tid et mål for landets musikkskoler om at 30 prosent av elevene i grunnskolen skal ha et musikkskoletilbud.

### Fokusområder 2013

Kulturskolen har arbeidet med rekruttering, synlighet, nye undervisningsformer, talent og bredde samt fellesprosjektet UKM.

- Vi har avholdt rekrutteringskonserter på Byscenen (over 800 elever fikk se konserten), besøkt grunnskolene, vært på Ringeriksdagen samt opprettet Facebookside og YouTube-kanal.
- Vi har innført en tettere dialog med hjemmene gjennom bl.a. konferansetimer.





- Gjennom det 3-årige prosjektet De Unges Arena (DUA) har vi hatt fokus på UKM og Digitale verktøy i undervisningen. Hovedmålgruppe for dette prosjektet er ungdom mellom 13-18 år.
- Nye undervisningsformer har vist seg gjennom tilbud i video-innspilling, og gjennom høstens store samspillprosjekt, som omfattet alle musikkene ved skolen. Saxo Electric- en kvartett satt sammen av elever fra Ringerike og Asker Kulturskoler fikk førstepris i Ungdommens Musikkmeisterskap (UMM)- en konkurranse som henger svært høyt nasjonalt. Og gir nasjonal omtale og spilleoppdrag for vinnerne.
- Vi har samarbeidet med Hole kommune om DUA og UKM, med ungdomsbedriften GM-Film om videoproduksjon, noen av grunnskolene har fått kulturskoletime gjennom kulturskolen. Kunstfagelevene fikk også i 2013 en undervisningsbolk hos keramikeren Øyvind Tingleff.
- Kulturskoletimen ble innført høsten 2013. Kulturskolen brukte 25% ressurs på dette fordelt på 4 grunnskoler. Elevene fikk korpssopplæring. Solbergeregjeringen valgte å trekke lovforslaget som skulle gi alle barn lovfestet rett til kulturskoletime. Ringerike kommune valgte derfor i desember 2013 å ikke bevilge penger til videre drift i 2014.

### Nøkkeltall

	<b>Musikk</b>	<b>Kunstfag</b>	<b>Annet (salg/adm)</b>	<b>Total</b>
<b>Elever</b>	252	30	25	307
<b>Bemanning</b>	5,27	0,24	1,88	7,39
<b>Årstimer</b>	3097	171	608	3 876

### Bibliotek

I tillegg til hovedbiblioteket i Hønefoss er det bibliotekfilial på Sokna og Nes i Ådal.

Bokbussen i Buskerud besøker 16 stoppesteder i kommunen. Bibliotekstjenesten for de innsatte i Ringerike Fengsel drives etter avtale med Staten og fengslet.

### Arena for læring og kultur

Alene eller med forskjellige samarbeidspartnere tilbyr biblioteket blant annet:

- SeniorNett - et samarbeid med SeniorNett Norge. Frivillige veiledere tilbyr veiledning i PC bruk og internett en gang i uka. Det holdes også kurs. Tilbudet er beregnet på seniorer/voksne. Det arrangeres også møter med aktuelle temaer som er åpne for alle.
- Opus Ringerike Karrieresenter tar imot voksne og gir karriereveiledning i samarbeid med biblioteket.
- Biblioteket har også deltatt i prosjektet Bibarena, et prosjekt initiert av Buskerud fylkesbibliotek, om Studieverksted: et Livslangt læringsprosjekt.
- "Historien her vi bor" - lokalhistorisk nettsted for barn i samarbeid med Ringerike historielag

Alle 4. klasser har deltatt i bibliotekets tilbud i den kulturelle skolesekken (DKS). Der inngår bibliotekbruk og lesestimulering i form av formidling av bøker som passer for denne gruppen. Lån av bokkasse til klassen og personlig lån avslutter besøket. Det er gitt brukerorienteringer til andre klasser og også til grupper av voksne elever.

For ungdomsskoleelevene ble det arrangert «Ungbok» med skriveverksted og skrivekonkurranse og bokkveld med kåring av vinnere av konkurransen. Ungbok har vært årvisst siden 1997 og er også en del av DKS i Ringerike kommune.



## Arrangementer

Åpne arrangementer som 8. mars-markering, SeniorNett-dagen, Sommerles – lesekonkurranse for barn, konserter med elever fra Kulturskolen, Skumringstime og litteraturkvelder er gjennomført.

## Nøkkeltall

	2009	2010	2011	2012	2013
<b>Utlån</b>	99 782	91 561	85 279	85 935	82 667
<b>Besøk hovedbibliotek</b>	110 625	93 644	107 285	92 900	92 671

Besøkstall: Kun hovedbiblioteket teller besøk

Utlånstall: Omfatter hovedbiblioteket samt filialene på Sokna og Nes

## Ungdomsrådet

Ungdomsrådet består av fem representanter valgt fra ungdomsklubben, ungdomsskolene og de videregående skolene. Rådet har bidratt til at unge blir hørt og har innflytelse på tilrettelegging og utforming av sitt eget oppvekstmiljø. Ungdomsrådet har jobbet med ungdomshøringen, medvirkning, "Hjem for en 50-lapp", økonomiplan/årsbudsjett med mer.

## Tall og fakta

	KOSTRA- tall, utvikling Ringerike		
	Ringerike 2013	Ringerike 2012	Ringerike 2011
År			
<b>Grunnskole:</b>			
Netto driftsutgifter grunnskolesektor i % av samlede netto driftsutg	21,3	23,0	21,4
Andel elever i grunnskolen som får spesialundervisning	11,0	11,5	11,0
Andel timer spesialundervisning av antall læretimer totalt	20,1	17,3	18,8
Andel elever i grunnskolen som får tilbud om skoleskyss	26,0	27,2	28,9
Lønnsutgifter til grunnskole, skolelokaler og skoleskyss, per elev	79 836	76 510	72 137
Korrigerte brutto driftsutgifter til grunnskole, per elev	81 483	77 988	72 112
Korrigerte brutto driftsutgifter til skolefritidstilbud, per komm. bruker	23 540	23 041	20 766
Elever per kommunal skole	185	186	187
Gjennomsnittlig gruppestørrelse, 1.-4. årstrinn	12,9	13,0	13,2
Gjennomsnittlig gruppestørrelse, 5.-7. årstrinn	13,3	12,5	12,6
Gjennomsnittlig gruppestørrelse, 8.-10. årstrinn	13,9	14,9	14,2
Andel elever med direkte overgang fra grunnskole til videreg opplæring	97,7	96,0	96,3
Gjennomsnittlige grunnskolepoeng	39,5	38,4	38,7
<b>Barnehager:</b>			
Andel barn 1-5 år med barnehageplass	89,8	87,4	85,7
Andel barn i kommunale barnehager i forhold til alle barn i barnehage	43,9	44,4	44,1
Korrigerte oppholdstimer per årsverk i kommunale barnehager	11 427	11 638	11 962
Korrigerte brutto driftsutgifter i kroner per barn i kommunal barnehage	155 788	141 936	151 194
Andel ansatte med barnehagelærerutdanning	33,7	33,0	32,7
Prosentvis fordeling av utgifter på:			
Funksjon 201 - Opphold og stimulering	80,6	87,2	80,8
Funksjon 211 - Tilrettelagte tiltak	10,8	3,6	9,6
Funksjon 221 - Lokaler og skyss	8,6	9,2	9,6
Leke- og oppholdsareal per barn i kommunale barnehager (m2)	4,9	4,9	4,4
<b>Kultur:</b>			
Netto driftsutgifter for kultursektoren per innbygger i kroner	899	947	862

Kostra- tall 2013 basert på foreløpige tall pr 15/3-2014. Kan inneholde feil i innrapporterte regnskapstall.



KOSTRA- tall, Ringerike sammenlignet med andre kommuner

	<b>Ringerike</b>	Gruppe 13	Nedre Eiker	Kongsberg	Gjøvik
År	2013	2013	2013	2013	2013
<b>Grunnskole:</b>					
Netto driftsutgifter grunnskolesektor i % av samlede netto driftsutg	21,3	24,1	24,2	23,8	24,0
Andel elever i grunnskolen som får spesialundervisning	11,0	7,7	8,8	7,7	6,8
Andel timer spesialundervisning av antall lærertimer totalt	20,1	17,5	16,7	17,3	14,5
Andel elever i grunnskolen som får tilbud om skoleskyss	26,0	14,1	3,8	18,3	20,5
Lønnsutgifter til grunnskole, skolelokaler og skoleskyss, per elev	79 836	74 447	68 124	75 836	76 875
Korrigerte brutto driftsutgifter til grunnskole, per elev	81 483	77 615	70 198	82 499	84 093
Korrigerte brutto driftsutgifter til skolefritidstilbud, per komm. bruker	23 540	25 212	28 610	27 911	21 288
Elever per kommunal skole	185	276	309	227	222
Gjennomsnittlig gruppestørrelse, 1.-4. årstrinn	12,9	14,3	14,5	14,0	11,6
Gjennomsnittlig gruppestørrelse, 5.-7. årstrinn	13,3	14,0	13,6	12,7	12,9
Gjennomsnittlig gruppestørrelse, 8.-10. årstrinn	13,9	15,1	15,5	11,8	12,9
Andel elever med direkte overgang fra grunnskole til videreg opplæring	97,7	97,9	96,0	97,6	98,6
Gjennomsnittlige grunnskolepoeng	39,5	..	39,7	41,5	39,3
<b>Barnehager:</b>					
Andel barn 1-5 år med barnehageplass	89,8	91,0	86,0	95,7	92,6
Andel barn i kommunale barnehager i forhold til alle barn i barnehage	43,9	42,2	48,6	26,0	46,2
Korrigerte oppholdstimer per årsverk i kommunale barnehager	11 427	11 721	11 917	11 998	11 900
Korrigerte brutto driftsutgifter i kroner per barn i kommunal barnehage	155 788	163 757	161 836	153 345	159 647
Andel ansatte med barnehagelærerutdanning	33,7	34,5	37,7	30,4	39,1
Prosentvis fordeling av utgifter på:					
<i>Funksjon 201 - Opphold og stimulering</i>	80,6	79,8	77,3	82,2	83,5
<i>Funksjon 211 - Tilrettelagte tiltak</i>	10,8	12,1	11,0	16,5	9,7
<i>Funksjon 221 - Lokaler og skyss</i>	8,6	8,0	11,7	1,3	6,9
Leke- og oppholdsareal per barn i kommunale barnehager (m2)	4,9	5,2	5,2	6,0	6,5
<b>Kultur:</b>					
Netto driftsutgifter for kultursektoren per innbygger i kroner	899	1 866	1 082	1 911	1 602

Kostra- tall 2013 basert på foreløpige tall pr 15/3-2014. Kan inneholde feil i innrapporterte regnskapstall.



## Helse og omsorg

Helse og omsorg omfatter institusjonstjenester, hjemmetjenester, tjenester til funksjonshemmede (TTF), helsetjenester, barnevern, legevakt, krisesenter, sosialtjenester (NAV), bestillerenhet og Ringerikskjøkken.

### Økonomisk oversikt

	Driftsregnskap - Helse og omsorg		
	År	2013	2012
<b>Utgifter:</b>			
Lønnskostnader fratrukket sykelønnsrefusjon	kr 595 095 722	kr 588 264 383	kr 557 298 964
Utgifter til innkjøp	kr 74 622 131	kr 72 636 807	kr 72 704 442
Kjøp av tjenester/ mva/ overføringer/ internkjøp/ netto finansutg.	kr 176 234 978	kr 150 631 617	kr 124 245 169
<b>Inntekter:</b>			
Brukerbetalinger/ salgsinntekter	kr 53 376 824	kr 52 349 505	kr 50 557 412
Refusjoner fra stat, fylke, kommuner/ mva/ interne overføringer	kr 90 596 844	kr 75 031 256	kr 78 552 884
Øremerkede tilskudd/ overføringer	kr 25 589 727	kr 24 667 393	kr 21 164 215
<b>Kommunens faktiske driftskostnad</b>	<b>kr 676 389 436</b>	kr 659 484 653	kr 603 974 064

\*ISF-overføringer i 2011 er holdt utenfor.

Innenfor helse og omsorg har følgende vært prioritert:

- Effektivisering har hatt et stort fokus fra alle og det har vist gode resultater.
- Resurssenheter har blitt implementert i hjemmesykepleien.
- Natt-tjenesten er underlagt én hjemmetjeneste.
- To enheter for hjemmebaserte tjenester har fusjonert.
- Eksterne vikarbyråer er ikke benyttet i forbindelse med sommerferieavviklingen.
- Demensplanen er vedtatt, 21 dagplasser for demente er etablert.
- Helse og omsorg har gjennomført en helsekonferanse og Oppvekstkonferansen ble arrangert for tredje gang. Dette var et samarbeid på tvers av sektorer i kommunen.
- Evaluering av Helse og omsorg og Bestillerenheten er gjennomført.

### Kvalitet i tjenestene

Helse og omsorg har eget kvalitetsutvalg for å overvåke kvalitet i tjenesteproduksjon. Kvalitetsutvalget består i dag av tre virksomhets-leder, tre enhetsledere, kommunalsjef, kommunelege og kvalitetsrådgiverfunksjon. Kvalitetsutvalget har månedlige møter.

Kvalitetsutvalget fungerer som pådriver for kontinuerlig forbedringsarbeid i virksomhetene, og kvalitetssikrer og utarbeider prosedyrer i samarbeid med virksomhetene/enhetene

### Kompetansehevede tiltak og rekruttering

Kommunen valgte å satse på teoriutdanning av egne ansatte til helsefagarbeidere gjennom årene 2011 og 2012. Flere av disse som har status praksiskandidater har avlagt prøve og oppnådd fagbrev i løpet av 2013, men flesteparten har ennå ikke nok praksis til å gå opp til fagprøve. Alle kandidatene vil gå opp til fagprøve etter hvert som tilstrekkelig praksis er oppnådd – totalt ca. 35 kandidater når alle er ferdige.

Det er for 2013 gitt økonomisk støtte og lønn for opplæringsdager til 2 ansatte i Helse og omsorg som har gjennomført videreutdanning i palliativ pleie/lære for å lære videre – ferdig i juni 2013.

Hønefoss videregående skole, Hole kommune og Ringerike kommune har i 2013 arbeidet med å få til en ny utdanningsvei til helsefagarbeider for ungdom. Samarbeidet kom i gang for å sikre rekruttering til fagutdanning innen Helse og omsorg.

Det nye utdanningsløpet vil gå over 4 år, og elevene vil veksle mellom skole og praksis i kommunen alle 4 årene Ringerike kommune vil kunne ta imot 9 elever



## Samhandlingsreformen

Regjeringen fremmet i kommuneproposisjonen for 2012 tre forslag til økonomiske virkemidler av samhandlingsreformen.

Virkemidlene er:

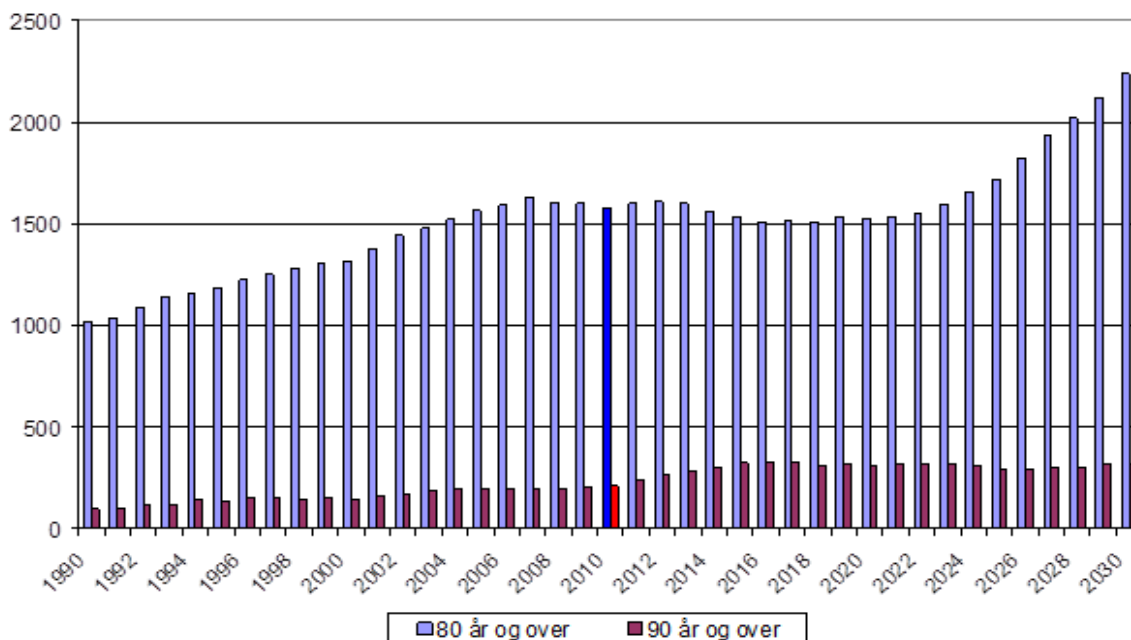
- kommunal medfinansiering
- betalingsplikt for utskrivningsklare pasienter
- døgnopphold til pasienter og brukere med behov for øyeblikkelig helse- og omsorgshjelp.

Kommunal medfinansiering og betalingsplikt for utskrivningsklare pasienter trådte i kraft fra 1.1.2012 og er lovpålagt fra 1.1.2016.

Ringerike interkommunale legevakt har i samarbeid med Vestre Viken etablert tilbud om kommunal øyeblikkelig hjelp i prosjekt fra september 2013. Prosjektet går over en periode på 2 år og skal i løpet av den perioden etablere ordningen om kommunale øyeblikkelig hjelp plasser i ordinær drift. Kommunal øyeblikkelig hjelp er:

- Innleggelse i sykehus er spesielt viktig for eldre med rask utvikling av uklare og sammensatte sykdomsbilder.
- For ikke å overse alvorlige underliggende tilstander, bør slike pasienter undersøkes med bred tverrfaglig medisinsk tilnærming.
- Det er utelukkende medisinskfaglige kriterier som skal legges til grunn fra behandlende lege.
- Behandlende leges plikter og ansvar er uforandret.
- Det nye tilbudet til innbyggerne kommer i tillegg til sykehusenes akuttberedskap. Pasienter med akutt og uavklart sykdom skal fortsatt utredes og behandles på sykehus.

## Befolkningsutvikling innbyggere over 80 år



De neste 10-12 årene vil antall innbyggere over 80 år være relativt stabilt for på nytt å stige fra omkring 2022. Antallet eldste eldre (90+) fortsetter å stige frem til nærmere 2015 før tallet ifølge prognosen stabiliserer seg.

For å oppnå økonomisk balanse var ett av effektiviseringstiltakene å redusere tildelingen av tjenester. Det ble utarbeidet en rapport - «Fakta, figurer og fremtiden».



### **Dekningsgrader**

Dekningsgrad er andelen brukere i en målgruppe/aldersgruppe som mottar tjenester. Det finnes ingen fasit på hva som er riktige dekningsgrader. Kommunen har en relativt lav andel plasser med heldøgnstjenester. På de plassene kommunen har, er det en unormalt lav andel over 80 år. Rapporten anbefaler ikke økning av antall plasser, men foreslår tiltak for å sikre god bruk av de plassene kommunen har. Bestillerenheten

Bestillerenheten mottar alle søknader når det gjelder pleie- og omsorgstjenester fra innbyggerne i kommunen. Enheten tildeler tjenester etter kommunehelsetjenesteloven og sosialtjenesteloven.

Det arbeides med å finne gode samarbeidsarenaer for samarbeid mellom Bestillerenheten og utførerne. Bestillerenheten har i 2013 hatt økende fokus på kompetansehevende tiltak, særlig innenfor juss innen saksbehandling.

### **Institusjonshelsetjenesten**

Kommunen har 145 institusjonsplasser og 94 dagplasser i omsorgssentre over hele kommunen.

Kommunestyret vedtok i 2013 en demensplan. Hvelven omsorgssenter huser i dag alle demensplasser og det jobbes systematisk med å opparbeide et kompetansesenter for demens ved institusjonen. Ved omsorgssenteret er det også dagtilbud for hjemmeboende demente.

Alle institusjonene har i løpet av 2013 gjennomført systematisk legemiddelgjennomgang, dette som en del av pasientsikkerhetskampanjen.

Institusjonstjenestene har gjennomført brukerundersøkelse med forbedret resultat fra 2011. Det er avholdt bruker- og pårørendesamlinger ved alle institusjoner i 2013. Det er også etablert et godt samarbeid med frivillige.

Institusjonene har startet arbeidet med å innføre standardisert internkontroll og serviceavtaler på hjelpemidler.

Det er også innført rutiner og systematisert arbeid for å øke antall heltidsstillinger.

### **Ringerikskjøkken**

Ringerikskjøkkenet er ansvarlig for matlevering til alle kommunens institusjoner, Servicesentra og kantiner. Kjøkkenet har over tid tatt i bruk fagsystemet Gastromeny som sikrer Riktig mat til Rett tid, sted og bruker. Dette er spesielt viktig når det gjelder diettmat. Programmet styrer innkjøp, produksjon, pakking, merking av næringsinnhold og har effektivisert faktureringen betydelig.

27 000 enkeltporjoner til hjemmeboende og bofellesskap ble levert ut i 2013. Dette kommer i tillegg til matlevering til alle institusjonene i kommunen.

I 2013 mistet kjøkkenet Nittedal som kunde og måtte således tilpasse økonomisk aktivitet ved kjøkkenet.

### **Hjemmetjenester**

Hjemmetjenesten i Ringerike kommune yter tjenester til i overkant av 1 000 brukere. Kommunen er delt inn i enheter etter geografiske områder, hvor hver enhet har et ansvar for å yte hjemmetjenester til innbyggere som har vedtak på slike tjenester

Virksomheten består av totalt 154 årsverk, hvorav ca. 101 årsverk er knyttet til Ambulante tjenester.

### **Austjord behandlingssenter**

Austjord behandlingssenter har 31 kortidsplasser; av disse er 6 plasser til rehabilitering og 8 er hospiceplasser. Det er tilknyttet lege i 100% stilling til behandlingssenteret.



1. oktober ble det etablert 3 kommunale øyeblikkelig hjelpsplasser ved Austjord behandlingssenter, et samarbeidsprosjekt med legevakten og Vestre Viken helseforetak i forbindelse med samhandlingsreformen.

Prosjekt «Hverdagsrehabilitering» startet 2013.

### **Tjenester til funksjonshemmede:**

Avlastningstjenesten og Hvelven 87 har etablert et spesielt godt samarbeid med skole og barnehage når det gjelder barn/unge med store helse- og/eller adferdsutfordringer, og bidrar med sin kompetanse inn i skolen/barnehagen.

Det er i løpet av året arbeidet for å etablere gruppeavlastning utenfor institusjon, blant annet i samarbeid med firmaene «Fossen Friluft» og «Aktiv Ung». I høst startet «Fossen Friluft» opp med den første gruppen. De arrangerer friluftslivsaktiviteter og har fokus på mestring for alle i avlastningstilbudet. I dag er det 8 personer som benytter dette populære tilbudet.

### **Legevakt**

Ringerike Interkommunale legevakt tilbyr akutte allmennt medisinske tjenester til ca 60 000 innbyggere i 6 kommuner: Jevnaker, Modum, Sigdal, Krødsherad, Hole og Ringerike. Legevakten er lokalisert i lokaler på Ringerike sykehus.

Legevakten deltar i møter med helsedirektorat, fylke og sykehus som ledd i forberedelsene til etablering av Nødnett med planlagt oppstart høsten 2014.

### **Krisesenteret**

Krisesentertilbudet er et lovpålagt tilbud som skal sikre et godt og helhetlig hjelpetilbud til kvinner, menn og medfølgende barn som er utsatt for vold eller trusler om vold i nære relasjoner.

Krisesentertilbudet er et interkommunalt tiltak som driftes etter vertskommunemodellen. I 2013 deltok 14 kommuner i samarbeidet, der Ringerike kommune er vertskommune. De andre deltakerkommunene er: Hole, Modum, Krødsherad, Sigdal, Jevnaker, Lunner, Gran, Sør-Aurdal, Nord-Aurdal, Vang, Etnedal, Øystre Slidre og Vestre Slidre kommune. Nedslagsfeltet omfatter ca. 101 000 innbyggere, fordelt over 2 fylker.

Samtlige kommuner betaler et tilskudd til driften med et årlig beløp i forhold til folketall. Ringerike kommune dekker 28,90 %.

Fylkesmannen i Buskerud foretok tilsyn av krisesenterdriften høsten 2013. Rapporten konkluderte blant annet med:

«Ved befaring ved Krisesenteret i Hønefoss fremkom det at den daglige driften ivaretas i henhold til lovens krav. Krisesenteret fremstår som meget veldrevet, og Fylkesmannen vurderer at brukerne får et kompetent og godt tilrettelagt tilbud ved krisesenteret.

Fylkesmannen vurderer at Ringerike kommune og Krisesenteret i Hønefoss har et veletablert og «levende» internkontrollsystem, som tilfredsstiller krisesenterlovens krav på dette punkt».

Krisesenteret har i tillegg til et botilbud, et samtaletilbud på dag og aften til mennesker som ikke trenger botilbudet og et reetableringstilbud for de som har flyttet. Det gis gratis advokat bistand til både de som bor og ikke bor på senteret når det gjelder problemstillinger knyttet til vold i nære relasjoner. Advokatvakten, Annie Braseth, finansieres med midler fra Justis- og Beredskapsdepartementet for bistand som inngår i formålet til senteret.

### **Krisesenterets «Skoleprosjekt» og «Barnehageprosjekt»**

Disse prosjektene er forebyggende- og avdekkende informasjonstiltak til alle lærerne i grunnskolen og barnehageansatte. Det gis økt kunnskap til de ansatte om vold i nære relasjoner, om Krisesenterets arbeid, hvordan avdekke vold og hvilke tiltak som skal iverksettes når vold avdekkes.



Ringerike kommune startet gruppen «Aktiv jobb i skolen» på Hønefoss Videregående skole høsten 2013. Krisesenteret deltar i den tverrfaglige gruppen som sitter på skolen fra 9-13 annen hver fredag. Formålet er forebyggende og avdekkende, slik at ungdommene kan få direkte hjelp av rett instans i gruppen

Gudbrandsdal krisesenter kjøper tilgang til botilbudet til menn på Krisesenteret i Hønefoss i 2013. Dette omfatter 19 kommuner med et nedslagsfelt på ca 90 000 innbyggere.

### **Folkehelsemeldingen 2012 - 2030**

Ringerike kommune har utarbeidet en Folkehelsemelding basert på de nasjonale overordnede målsettinger for folkehelsearbeid:

- oppnå en bedret psykisk og somatisk helse i befolkningen
- større grad av arbeidsdeltakelse
- bedre sosiale profiler
- utjevning av sosiale forskjeller
- bidra til trivsel og glede

Folkehelsemeldingen skal danne grunnlag for at de framtidige folkehelseiltakene i kommunen blir helhetlige, konkrete og synlige i samfunnet. Et overordnet mål med arbeidet er å spre engasjement om folkehelse på alle nivåer i Ringerikssamfunnet.

## **Forebyggende helsetjenester barn og unge**

### **Helsestasjonstjeneste**

I 2013 har det vært fokus på det tverrfaglige samarbeidet igjennom tiltaket «4 år trygg og klar». Tiltaket er et samarbeid mellom alle helsestasjoner, barnehager og foresatte. Målet med tiltaket har vært fokus på brukermedvirkning, tidlig intervensjon og «sømløst» tilbud. Tilbakemeldingene har vært positive, spesielt fra de foresatte.

### **Skolehelsetjeneste**

Tverrfaglig samhandling i form av kvalitetssikring av fagteam har vært fokusområde i 2013. Fagteam består av helsesøster, politi, rektor, ungdomskontakt, barnevern, SLT-kordinator og PPT (ved behov). Målet har vært å kunne forhindre skjevutvikling ved å iverksette tiltak så raskt som mulig.

### **Nøkkeltall for helsestasjon og skolehelsetjenesten**

	<b>2008</b>	<b>2009</b>	<b>2010</b>	<b>2011</b>	<b>2012</b>	<b>2013</b>
<b>Konsultasjoner 0 – 5 år</b>	5 359	5 633	5 927	6 620	5 508	5 866
<b>Konsultasjoner i skolehelsetjenesten</b>	3 526	4 150	7 508	4 779	4 922	5 446
<b>Vaksinedekning under 2 år</b>	92 %	91 %	92 %	94 %	91,5 %	94 %
<b>Vaksinedekning over 2 år</b>			93 %	94 %	93 %	94 %





### Folkehelse og Ringerike Frisklivsentral

Det største satsningsområdet i 2013 har vært etablering av Ringerike Frisklivsentral. Fysioterapeutene og ergoterapeut har deltatt i etableringen. Tilbudet vi har pr i dag er:

- **Gruppebaserte tilbud:** *Frikslivstrening i gruppe*. Tilbudet foregår ute. Nivået tilpasses den enkelte, slik at alle får utbytte. Tilbakemeldingene fra deltagerne er ubetinget positive.
- **Bra mat kurs:** Kurset har som mål å øke motivasjonen til å endre vaner. Øke bevisstheten om matvarer og matvarevalg.
- **Aktiv dag:** «Et møtested for mennesker som trenger en mer aktiv hverdag, med flere tilbud på et sted». Tilbudet er organisert på Norderhovhjemmet, tre dager i uken.
- **Kid kurs:** Kurs i mestring av nedstemthet og depresjon. Kurset er bygd opp slik at deltagerne skal lære en kognitiv forståelsesmodell, samt teknikker og metoder for å endre tanker og handlingsmønstre. Hjelp til selvhjelpsprinsippet. Vi har gjennomført to kurs innværende år. Samtlige deltagere gir tilbakemelding på at de har hatt stort utbytte av kurset. Tre er tilbake i jobb, og flere deltagere har opprettholdt kontakten etter kursets slutt. Videre hadde vi ventelister ift nytt kurs vinter/vår 2014. Kurset ledes av kommunepsykologen.

Samtlige tilbud underlagt Frisklivsentralen er vurdert utfra utfordringene kommunen har i forhold til folkehelseprofilen.

Det har vært økt fokus på samhandling med frivillige lag og foreninger, blant annet «Ti på Topp», Utstyrssentralen og «Aktiv dag».

### Smittevernkontoret

Det har vært avdekket tilfeller av tuberkulose, noe som krever en del oppfølging. Videre har kontoret bistått vaksinerings i forbindelse med polioutbrudd og gitt tilbud om influensavaksine.

«Lavterskeltilbudet» i forhold til meningokokk vaksinerings av russ har vært meget vellykket.

Smittevernkontoret samarbeider med Ringerike omsorgssenter forhold til vaksinerings, helsekontroller og tuberkulose-screening og oppfølging.

Det har vært gjennomført 550 konsultasjoner i 2013.

### Kommunejordmor

Svangerskapsoppfølgingen foregår på Ringerike Sykehus og ved helseavdelingen på Hvalsmoen.

I 2013 hadde vi en økende tendens av yngre gravide (under 20 år), samt et økende antall gravide med psykososiale utfordringer.

### Nøkkeltall for jordmortjenesten (oversikten inkluderer ikke Hvalsmoen Transittmottak)

	2008	2009	2010	2011	2012	2013
<b>Gravide til svangerskapkontroll</b>	81	72	79	88	112	95
<b>Antall nyfødte</b>	328	316	318	323	290	290



### Helsestasjon for ungdom (HFU)

HFU holder åpnet to ettermiddager i uken og ledes av kommunejordmor. Gynekolog og helsesøster er en del av det faste tilbudet. HFU fikk også i 2013 tilskudd fra helsedirektoratet til forebygging av uønsket svangerskap og abort.

	2007	2008	2009	2010	2011	2012	2013
<b>Antall henvendelser</b>	1 707	1 858	1 702	1 475	1 811	1 545	1 520

### Helseavdelingen på Hvalsmoen transittmottak

Avdelingen skal yte nødvendig helsehjelp til beboerne ved mottaket. Helseavdelingens bemanning er ansvarlig sykepleier, helsesekretær, lege, jordmor og helsesøster.

Det er god samhandling mellom helseavdelingen og mottaket.

## NAV

### Gjeld

Det er i løpet av 2013 gjennomført 176 saker. Dette er saker av ulik alvorlighetsgrad, fra råd/veiledning og budsjettering til tvangssalg av bolig.

Det var ved utgangen av året 249 aktive saker. Av aktive saker ved utgangen av året er 138 gjeldssaker og 111 frivillige disponeringer. Vi anser at volumet på frivillige disponeringer er for stort og har for liten sirkulasjon.

Det er et mål å minske antallet livslange frivillige disponeringer hos NAV for de som trenger en permanent oppfølging av økonomi. Det vurderes derfor fortløpende om det er riktigere for søkerne å få oppnevnt verge enn frivillig disponering. I flere saker ser vi at gjeldsrådgivning med påfølgende bistand til økonomistyring i stor grad bidrar til at brukerne klarer å beholde jobb, hus og hjem samt familie.

### Økonomisk sosialhjelp

Antallet brukere og derved utbetalingene av økonomisk sosialhjelp har økt i 2013. I løpet av året har 1050 brukere fått utbetalinger. Av disse har 281 trygd/pensjon som hovedinntekt. 495 personer er registrert med sosialhjelp som hovedinntekt. Det er registrert at 239 av mottakerne har forsørgeransvar for barn.

Det er fortsatt mange unge sosialhjelpsmottakere. 24% av de som har fått utbetalinger i 2013 er mellom 18-24 år gamle. Støtnadnivået på flere folketrygdytelser er så lave at det ofte er behov for økonomisk supplering i tillegg. Det er gjort en stor innsats nasjonalt med å avslutte konverterte arbeidsavklaringssaker innen 1. mars 2014. Flere av disse har gått fra arbeidsavklaringspenger til sosialhjelp.

NAV Ringerike har i 2013 søkt og fått midler til prosjektstilling for å forebygge barnefattigdom. Familier som mottar sosialhjelp er målgruppen for dette prosjektet.

Buskerud kommunerevisjon har i desember 2013 gjennomført revisjon på området. Rapporten konkluderer med at et stor andel (70%) av brukerne med økonomisk sosialhjelp som eneste inntekt ikke har blitt selvhjulpne i noen grad. Også for de unge mener revisjonen at det er liten grad av selvhjulpnehet. Rapporten sier samtidig at det vil være en stor utfordring for kommunen å bidra til at denne gruppen blir selvhjulpne. Det er forslått flere tiltak som vil bli politisk behandlet.

### Tildeling av annen bolig

Boligsosialt team i Ringerike tildeler boliger til vanskeligstilte på boligmarkedet. Teamet har også ansvaret for tildeling av midlertidig akuttbolig. Teamet jobber tett med oppfølging i bolig for brukerne for å bedre bo- evne og hindre utkastelser.

### Flyktning

Flyktningeteamet i NAV Ringerike har i 2013 bosatt 30 flyktninger.



## Barnevernstjenesten

Ringerike kommune barneverntjenestens målsetting er å gi rett hjelp til rett tid. Vi skal ha et barnevern som

- viser respekt og ydmykhet i møte med personer
- er åpent og samarbeidende
- har godt omdømme og tillit i befolkningen
- har fokus på å videreutvikle et godt tverrfaglig samarbeid
- sikrer barns rettssikkerhet, herunder: retten til å bli hørt, retten til å bli tatt med på avgjørelser og retten til beskyttelse

Vi skal være et barnevern med et trygt, ivaretagende og utviklende arbeidsmiljø.

Året 2013 har vært et år der vi har arbeidet mye i forhold til å opprettholde og videreutvikle et godt samarbeid med barnehager, skoler og helsesøstertjenesten i kommunen.

Vi ser at dette har vært nyttig og nødvendig for å klare å hjelpe barna og deres familier til å skape nødvendig endring.

Barneverntjenesten har i året som har gått hatt stort fokus på forebyggende arbeid og forsøker i samarbeid med foreldre/foresatte å iverksette tiltak som fører til en positiv endring for barna og familien. Tilgjengeligheten på effektive tiltak er liten i vår kommune og vi har startet arbeidet med å utvikle tiltak.

Ringerike kommune har i 2013 startet arbeidet med å bli en TIBIR kommune (Tidlig Innsats for Barn I Risiko). TIBIR er et program for forebygging og behandling av atferdsvansker hos barn tilpasset det kommunale tjenestenivået. 2 saksbehandlere arbeider med dette.

Barneverntjenesten mottok 279 meldinger i 2013. Utviklingen i antall meldinger viser en økning fra 201 i 2009. Det har vært en stor økning i de alvorligste sakene, som vold/overgrep og alvorlig omsorgssvikt.

Vi har 414 barn i vårt system. 190 av disse bor i opprinnelig familie og mottar hjelpetiltak, 91 barn er plassert utenfor opprinnelig familie og 62 barn vi har tilsynsansvar for.

### Arbeid for vanskeligstilte barn og unge

Ringerike kommune arbeider aktivt for at alle barn og unge uansett foreldres økonomiske og sosiale situasjon skal få mulighet for å delta i alminnelige fritidsaktiviteter for barn og unge (idrett og kultur). Ringerike kommune har mottatt støtte fra Arbeids- og velferdsdepartementet for dette arbeidet.

Utstyrssentralen er veletablert med utlån av ski og sykler. Alle innbyggere i Ringerike kan gratis låne friluftsutstyr i opptil 2 uker. Utstyrssentralen estyres av Frivilligsentralen.



## Tall og fakta

År	KOSTRA- tall, utvikling Ringerike		
	Ringerike 2013	Ringerike 2012	Ringerike 2011
Netto driftsutg pleie og omsorg i % av kommunens tot netto driftsutg	35	36,8	36,7
Korrigerte brutto driftsutg pr. mottaker av kommunale pleie og omsorgstj.	357 654	357 127	336 297
Korrigerte brutto driftsutg pr. mottaker av hjemmetjenester	223 165	225 940	216 903
Andel hjemmeboere med høy timeinnsats (i %)	8,2	8	8,4
Andel innbyggere 67 år og over som er beboere på institusjon (i %)	3,7	3,6	3,6
Korrigerte brutto driftsutgifter, institusjon, pr. kommunal plass	1 172 325	1 121 200	1 099 478
Andel av alle brukere som har omfattende bistandsbehov (i %)	26,0	25,6	25
Andelen sosialhjelpsmottakere i alderen 20-66 år, av innb. 20-66 år (i %)	5,1	4,6	4,3
Brutto driftsutgifter pr. sosialhjelpsmottaker, i kroner	80 299	80 208	75 873
Andel barn med barneverntiltak ift. innb. 0-17 år (i %)	5,4	5,3	4,8

Kostra- tall 2013 basert på foreløpige tall pr 15/3-2014. Kan inneholde feil i innrapporterte regnskapstall.

År	KOSTRA- tall, Ringerike sammenlignet med andre kommuner				
	Ringerike 2013	Gruppe 13 2013	Nedre Eiker 2013	Kongsberg 2013	Gjøvik 2013
Netto driftsutg pleie og omsorg i % av kommunens tot netto driftsutg	35,0	30,1	30,4	30,2	31,4
Korrigerte brutto driftsutg pr. mottaker av kommunale pleie og omsorgstj.	357 654	373 322	341 584	360 993	322 477
Andel hjemmeboere med høy timeinnsats (i %)	8,2	6,7	8,2	7,5	3,9
Andel innbyggere 67 år og over som er beboere på institusjon (i %)	3,7	4,8	3,8	4,6	3,5
Korrigerte brutto driftsutgifter, institusjon, pr. kommunal plass	1 172 325	1 012 834	1 156 686	1 045 804	1 125 888
Andel av alle brukere som har omfattende bistandsbehov (i %)	26,0	24,1	19,7	23,9	18,0
Andelen sosialhjelpsmottakere i alderen 20-66 år, av innb. 20-66 år (i %)	5,1	3,9	4,0	3,3	1,7
Brutto driftsutgifter pr. sosialhjelpsmottaker, i kroner	80 299	88 303	71 027	88 563	215 379
Andel barn med barneverntiltak ift. innb. 0-17 år (i %)	5,4	4,4	6,7	4,6	5,1

Kostra- tall 2013 basert på foreløpige tall pr 15/3-2014. Kan inneholde feil i innrapporterte regnskapstall.



## Tekniske områder

Tekniske områder omfatter forebyggende brannvern, innsatsstyrke ved brann og andre ulykker, feiing, kommunens eiendommer, vaktmester og renholdstjenester, veier, parker, sports- og idrettsanlegg, vann- og avløpsanlegg, arealplanlegging, byggesak, kart og oppmåling, miljøvern, skog og landbruk.

	Driftsregnskap - Tekniske områder		
	År	2013	2012
<b>Utgifter:</b>			
Lønnskostnader fratrukket sykelønnsrefusjon	kr 135 234 303	kr 131 977 545	kr 122 077 859
Utgifter til innkjøp	kr 131 058 102	kr 120 450 801	kr 113 601 347
Kjøp av tjenester/ mva/ overføringer/ internkjøp/ netto finansutg.	kr 23 783 461	kr 26 728 209	kr 21 972 114
<b>Inntekter:</b>			
Leieinntekter/ salgsinntekter	kr 132 805 334	kr 128 573 565	kr 124 934 769
Refusjoner fra stat, fylke, kommuner/ mva/ interne overføringer	kr 8 760 013	kr 9 188 556	kr 12 122 494
<b>Kommunens faktiske driftskostnad</b>	<b>kr 148 510 519</b>	<b>kr 141 394 434</b>	<b>kr 120 594 057</b>

## Organisering

Tekniske områder er fra 1.januar 2013 organisert i følgende enheter:

- Miljø og arealforvaltning (areal og byplan, landbruk, oppmåling, byggesak)
- Eiendomsutvikling
- Eiendomsdrift
- Vann, avløp og avløpsrensing
- Veier, park og idrett
- Utbygging (vei, vann, avløp, eiendommer)
- Brann og redning

## Miljø- og arealforvaltning

I 2013 har hovedfokus vært økt kundeservice, som bedre tilrettelegging for næringslivet og tilpasning av ressurser for å kunne gi rask og smidig plan- og byggesaksbehandling. Vi har tatt fatt på «klarspråkprosjektet», gjennomført kartdelen av digital plandialog og forbedret de døgnåpne tjenestene med en ny raskere karttjeneste. Vi har omorganisert byggesaksavdelingen og saksrutinene i tillegg til at samarbeidet med andre etater i kommunen er forbedret.

## Miljøvern

Det er satt i gang kartlegging, kontroll og tilsyn i spredte avløp. Antall utslippstillatelser har økt betraktelig siden 2010. Arbeidet i vannområdene er godt i gang.

## Areal og byplanavdelingen

Ny og revidert kommunal planstrategi fram mot 2015 ble vedtatt i juni, sammen med fastsetting av planprogram for revidering av kommuneplanen. Her ble det også åpnet for innspill til ny kommuneplan med frist 30. august 2013.

Det har vært jobbet med flere temautredninger i kommuneplanen. Utredning om Livskraftige lokalsamfunn er vedtatt med innspill til kommuneplanarbeidet.

Det er arrangert informasjonsmøter og åpne kontordager i forbindelse med innbyggernes muligheter for å spille inn forslag til ny kommuneplan. Opplegg for grovsiling av innspillene er vedtatt.



Vedtatte kommunedelplaner og reguleringsplaner i 2013:

- Kommunedelplan for E16 Eggemoen - Kleggerud. Planen omfatter ny vegtrasè for E16 mellom Eggemoen i Ringerike kommune og fram til Kleggerud i Jevnaker, samt en opprusting av fv. 241 mellom Kleggerud og Hadeland glassverk.
- Anbefalt ny vegkorridor i kommunedelplan med KU for E16 Skaret – Hønefoss. Her ligger saken, med Ringerikes uttalelse, i departementet for endelig planvedtak.
- Nr. 313-01 Detaljregulering for «Byporten». Dette var en full planprosess med endring av gammel reguleringsplan i området nord for Kvernbergsund bru. Ny rundkjøring skal etableres
- Reguleringsplan nr. 368 Ullerålgate 9. Tilrettelegger for tre eneboliger.
- Detaljregulering nr. 369 Hofsfossveien 1, 3 og 5 der det tilrettelegges for rundt 15 boliger.
- Detaljregulering nr. 328 Mosselia der det tilrettelegges for tre nye tomannsboliger.
- Nytt forslag til reguleringsbestemmelser for reguleringsplan nr. 345 fv. 158 Helgelandsmoen –Norderhov ble vedtatt, med endringer for kulturminner.

Det er vedtatt mindre endring av reguleringsplan på Almemoen, Havna/Hemskogen og på Hensmoen.

Areal – og byplankontoret har også jobbet med større områdereguleringer. Dette gjelder for:

- områder på Eggemoen til formål flyplass, næring og grusuttak
- næringsområdet ved Øvre Hønengata øst
- handels- og næringsområdet på Hvervenmoen
- fremtidig handel, bolig og næringsområde i Soknedalsveien 1–27 (Meieritomta m.m.)
- Kunnskapspark Ringerike
- områderegulering for Treklyngen
- samt regulering av større massetak på Kilemoen, Hensmoen og Rognerud gård.

Andre større saker areal- og byplan-kontoret har jobbet med er kommunedelplan for Kragstadmarka og en detaljregulering innenfor det samme området, en utredning om hvordan ny E16 vil kunne påvirke Hønefoss og oppfølging av Klima- og energiplanen.

I Ådalsfjella er planarbeider for regulering av en rekke nye og endring av gamle hyttefelt igangsatt. En rekkefølgebestemmelse om endringer i krysset ved Ringmoen har forsinket planene. Trafikktellinger er utført og det er dialog mellom Statens vegvesen, grunneiere og kommunen om hvordan utforming av krysset kan løses.

Avdelingen har deltatt i arbeidene med lokalisering av tomter for ny skole og nye barnehager i Hønefossområdet og tomter for nye bofellesskap og småhus.

Avdelingen forberedte sak om kommunens uttalelse til endringer i plan- og bygningsloven og det er brukt ressurser på behandling av dispensasjon og klagebehandling for gravfelt på Ask kirkegård.

Kommunen deltar i Innovasjonsprosjektet «Attraksjonskraft gjennom stedsinnovasjon» som Telemarksforskning er ansvarlig for.

### **Byggesak**

Det ble behandlet 634 delegasjonssaker i 2013 mot ca. 663 i 2012. I 36 tilfeller ble det gjort unntak fra kravet om saksbehandling, samme antall som i 2012. Inntekter fra byggesaksgebyrer i 2013 ble kr. 5.793.410,-, noe som er kr. 71.410,- høyere enn budsjettet. Dette dekker 97 % i forhold til selvkostberegninger.

Gjennomsnittlig saksbehandlingstid ble redusert fra 32 dager i 2012 til 9 dager i 2013. 96 % av sakene ble behandlet innen 3 uker, og behovet for å skrive «foreløpig svar» ble veldig lite.



Byggesaksavdelingen har fått mange positive tilbakemeldinger, og Ringerikes Blad avsluttet året med en flott artikkel om den raske og gode saksbehandlingen.

Buskerud Kommunerevisjon har hatt tilsyn med kommunens behandling av henvendelser fra publikum, og byggesaksavdelingen har lukket de tre momentene som ble tatt opp vedrørende saksbehandlingstid for dispensasjonssaker og foreløpig svar.

### **Kart og oppmåling**

Kommunens kartside på internett er under kontinuerlig utvikling med ajourhold av nye datasett som legges inn. Tilgjengelighet til kartdata og informasjon knyttet til kartet bidrar til god service overfor publikum hele døgnet, samtidig som det bidrar til en sikrere og mer effektiv saksbehandling.

Oppmålingskontoret kartlegger etter kartplan 2012 -2015, som innebærer nykartlegging i sentrale områder av kommunen. I 2013 ble Ådalen kartlagt.

Utførte oppgaver:

	<b>2013</b>	<b>2012</b>	<b>2011</b>	<b>2010</b>
<b>Utførte oppmålingsforretninger</b>	120	178	167	121
<b>Megleropplysninger (antall bestillinger)</b>	626	756	749	597
<b>Utførte seksjoner</b>	12	15	12	7

### **Oppmålingsforretninger**

Fra januar 2010 ble "Lov om eiendomsregistrering" (matrikkelloven) iverksatt. Loven omhandler kart- og oppmålingsarbeid, og erstatter delingsloven. Ny lov har kortere frister for fullføring av oppmålingsforretning.

Oppmålingskontoret har i 2013 stort sett overholdt de frister som loven setter, med unntak av 5 saker. Dette medførte at vi måtte redusere gebyret for disse sakene. I 2012 ble alle saker rekvirert etter delingsloven avsluttet.

### **Adressering**

Adressering med tildeling av adressenummer er en viktig oppgave av mange hensyn, spesielt i forhold til utrykningskjøretøyer. Før adressenummer kan tildeles, må veien det skal adresseres til ha vedtatt eget veinavn.

Alle eiendommer skal innen 2015 har veiadresse. I 2013 har det vært liten framdrift på prosjektet med å tildele veiadresser, på grunn av redusert bemanning. Det er per i dag 3163 adresseobjekt som mangler veiadresse.

### **Megleropplysninger**

Det er stor aktivitet med mange bestillinger av megleropplysninger. Stabil arbeidskraft og godt samarbeid med Brann og redning bidrar til hurtig behandling med god kvalitet. Prosessen med behandling av megleropplysninger er under kontinuerlig automatisering, men kravet til riktige opplysninger nødvendiggjør behov for kontroll av de data som produseres automatisk.

### **Konsulentoppdrag**

Oppmålingskontoret utfører også mange interne "konsulentoppdrag". Produksjon av temakart, rasteranalyse med helningskart for planlegging og analyser av befolkningsdata for kommuneplanarbeidet og reguleringsplaner er eksempel på dette. Oppmålingskontoret utfører også måleoppdrag for andre enheter i kommunen.

### **Eiendomsskatt**

Arbeidet med taksering av nye objekter er under kontinuerlig arbeid. Det er i 2013 avholdt 3 møter med sakkyndig nemnd. Nedleggelsen av Follum fabrikk har bidratt til redusert eiendomsskatt for kommunen.



## Landbruk

I 2013 har Landbrukskontoret tatt steget fra papir til digitalt. Dette gjelder særlig ordningene innen produksjonstilskudd i jordbruket, regionale miljømidler, rapportering av sett og felt elg, rapportering av dyr på utmarksbeite. Nytt av året er at vi har tatt i bruk SMS-tjeneste for å kunne sende ut informasjon til brukerne på en enkel og ressursbesparende måte.

Innenfor jordbruket er det flere som satser. Selv om antallet besetninger innen sau- og storfehold går ned, så er dyretallet stabilt. Innen saueproduksjonen er det flere unge som er i ferd med å etablere store besetninger, på 50-120 vinterføra dyr. Særlig overraskende er det at det at 4 eiendommer har iverksatt nydyrking av et areal på ca. 705 dekar. Korn dominerer på det dyrka arealet, men de siste årene har det vært en økning innen gras- og engarealet.

Til tross vanskelige tider innen norsk skogindustri er hogsten omtrent på samme nivå som tidligere, 243 000 kubikk. Skogeierne er stort sett flinke til å investere i skogpleie (planting, markberedning, rydding mm.), men i 2013 har vi nok registrert en svak nedgang, særlig når det gjelder arealet som ryddes. Positivt er det imidlertid at det har vært stor aktivitet innen bygging og opprustning av skogsbilveger. I Ringerike er det igangsatt flere skogsbilvegprosjekter enn i resten av Buskerud til sammen!

Tidligere var landbrukskontoret et rådgivnings- og veiledningsorgan. Dette er oppgaver som det offentlige ikke skal utøve, og i dag henvises slike henvendelser til private aktører.

Landbrukskontorets primære oppgaver knytter seg til forvaltning av ordninger og lovverk. Det er Landbrukskontoret som utøver tilsyn og kontroller for å sikre at offentlige midler blir brukt i tråd med vilkårene og at bestemmelser i lovverket etterleves. I 2013 ble det gjennomført mer enn 245 stedlige kontroller/tilsyn.

Den tida og de ressursene vi bruker på lovpålagte kontroller/tilsyn gjenspeiles av aktiviteten innen både jordbruk- og skogbruk og næringer i tilknytning til landbruket. Jo større aktivitet, jo flere dager ute i felt! Dette går naturligvis på bekostning av andre oppgaver. Det er særlig plan- og utviklingsarbeid som får lide under mangel på ressurser.

Hole kommune og Ringerike kommune har felles landbrukskontor.

## Vann, avløp og avløpsrensing

Ringerike kommune deltar i Norsk Vann BA for sammenligning av pris og kvalitet på tjenestene på VA-sektoren.

Prismessig ligger Ringerike på gjennomsnittet for vann og litt over gjennomsnittet på avløp.

Kvalitetsmessig mangler Ringerike kommune reservevannforsyning for alle vannverk med flere enn 1 000 abonnenter. Dette er et krav for godkjent kvalitet. Dette gjelder både på Sokna og Ringerike vannverk. Prøvepumping for reservevannkilde for Ringerike vannverk startet april 2011.

På avløpssiden er Ringerike kvalitetsmessig blant de beste i sammenligningen. En effektivitetsmåling viser at Ringerike kommune er over gjennomsnittet innenfor VA-området.

## Vann

Ved vannverkene er det produsert 3 386 452 m<sup>3</sup> vann i løpet av 2013. Det er utbedret 16 vannlekkasjer.

Av driftsprosjekter i 2013 har det vært utført rehabilitering av vannledning i Bånnstjernveien/Andersløkka (348 m), Schjongsgata (92 m), Tyristrandgata (155 m), Ringkollveien (50 m), Dronning Åstas gate (33 m).

Det er skiftet 11 vannkummer med armatur i forbindelse med disse prosjektene.





Veme vannverk har fått en ny borebrønn for drikkevann.

Det er innkjøpt 6 nødstrømsaggregater som fortløpende blir montert ved pumpestasjoner og høydebasseng.

### Avløp

I løpet av 2013 har det blitt skiftet 12 pumper ved våre pumpestasjoner på grunn av havari og alder/utslitthet. 5 pumpestasjoner er rehabilitert med nye pumper, mengdemålere og rørgalleri.

Driftsprosjekter har vært rehabilitering av rørledning bruksjordet på Tyristrand, deler av Nordmo veien på Sokna samt Tyristrandgata i forbindelse med oppgradering av veien. På grunn av luktproblemer fra avløpsanlegget er det montert tilbakeslagsventiler i rørnettet på Viul. Det har vært utført mye generelt vedlikehold ved pumpestasjoner.

### Renseanlegg

I løpet av 2013 har det blitt rensert 2 920 525 m<sup>3</sup> kloakk ved alle renseanleggene. Det ble behandlet 21 570 m<sup>3</sup> slam fra HRA-kommuner, samt 16 678 m<sup>3</sup> septikk fra Hole og Ringerike.

På Monserud RA har det blitt montert nytt nødstrømsaggregat, utført reparasjoner av Hygieniseringslinje 1 og 2, samt endel utvendig og innvendig vedlikehold.

### Utbygging (vei, vann, avløp, eiendommer)

Avdelingen har hatt flere større utbyggingsprosjekter i 2013. På vann- og avløpsprosjekter er det gjennomført flere større ledningsanlegg. I tillegg har det vært under planlegging flere større vann- og avløpsprosjekter.

Det vises til investeringsregnskapet for oversikt over prosjektene, herunder også eiendomsprosjekter som enhetene har hatt ansvar for.

Avdelingen følger opp alle private utbyggere i forhold til offentlig privat infrastruktur for å sikre at disse blir bygd etter gjeldende regelverk og krav. Dette gjelder også uttalelser til private reguleringsplaner.

Av større private anlegg som avdelingen følger opp er:

- Soknedalsveien 5-27
- Brutorget
- Øya-området
- kommuneplan Kragstadmarka med utredning vann og avløp
- reguleringsplan for Høngaten nord (gamle HØKA området).

Det er ikke lett å forutsi aktiviteten for private utbyggere, og stor aktivitet der går ut over fremdriften på kommunens egne prosjekter.

## Veier, park/idrett

### Drift

(tall i kr)

Kommunale veier	2013	2012	2011	2010
Brutto driftskostnad/km	73 898	70 297	70 737	90 225

Ordinært vedlikehold har bestått av utsetting av brøytestikker, brøyting, strøing, vedlikehold av skilt, rensk og tining av sluk, asfaltlapping, asfaltering, oppmerking, skraping av grusveier, salting, vegetasjons rensk og grøfning, samt en rekke oppgaver for andre etater.



Under vårens store nedbørsmengder og snøsmelting fikk vi en del uforutsette utgifter i forbindelse med flom og ras. Beløpet utgjorde en ekstrakostnad for oss på ca 800.000,- Dette var det ingen refusjonsmuligheter for.

### Parkering

	2013	2012	2011	2010
Netto driftsinntekter (1 000)	5 353	4 777	5 018	3 370

Det er inngått en ny årlig driftsavtale med RIK ang drift av ladestasjoner for El-biler på kommunale parkeringsplasser.

### Gatelys

Ringerike kommune har inngått en årlig driftsavtale med Ringeriks Kraft AS i forbindelse med bytte av lyspærer i kommunens gatelys. Pæreskift skal nå bare foregå 3 ganger i året.

Ellers har gatelyset blitt driftet på et minimum av vedlikehold. Det er utført oppretting av de skeiveste mastene, kvisting langs veier og rundt lyspunktene samt bytting av noe kabelstrek der det har vært kritisk.

### Park og idrettsanlegg

I 2013 har det vært ordinær drift og vedlikehold av idrettsanlegg, grøntarealer, beplantning i byen og parker, samt hogst og tynning i kommunens friarealer. Avdelingen har utfordringer med en del gammelt, ineffektivt og nedslitt utstyr.

Fra og med 1. juni 2013 ble enhetene Park/idrett og Vei slått sammen som et ledd i en planlagt omstillingsprosess.

## Eiendomsdrift

### Vedlikehold av kommunale bygg

I 2013 brukte Eiendomsdrift 10,1 millioner kroner til vedlikehold av kommunale bygninger, en liten reduksjon i fra 2012. Dette er netto beløp inkludert lønnskostnader for kommunal vedlikeholdsgruppe.

Store andeler av vedlikeholdsbudsjettet har vært knyttet til å utbedre feil på elektriske anlegg, branntekniske anlegg og gymsalutrustninger. Dette er tiltak for å sikre at bygninger og anlegg holder forskriftsmessig standard og for å redusere risikoen for tap av liv og helse.

I tillegg har anslagsvis 1,5 millioner av vedlikeholdsbudsjettet gått til å utbedre løpende feil og mangler, så som hærverk, tett kloakk etc.

Av andre større vedlikeholdsarbeider vil vi nevne ny takteking på Sokna samfunnshus til en kostnad på ca. kr 250.000,- Dette ble kontrahert i 2012, men ble ikke utført før i 2013.

Det var ved utgangen av 2013 registrert uløste vedlikeholdsbehov for ca. 40 millioner kroner. I tillegg til vedlikeholdskostnader kommer investeringsbehov for alle funksjoner bygg. Dette vil si tiltak som finansieres over oppgradering skoler, oppgradering barnehager, påkostninger og utstyr helse- og omsorgsbygg med mer.

Som følge av utvikling av bedre internkontrollsystemer og dermed stadig bedre kontroll på tilstander på bygg og anlegg, blir stadig flere vedlikeholdsbehov identifisert. Summen av uløste vedlikeholdsbehov vil derfor øke for kommende budsjettår.

Eiendomsdrift er ansvarlig for å utvikle og drifte internkontrollsystemer for bygninger og eiendommer der Ringerike kommune er ansvarlig for forvaltning, drift og vedlikehold.



Dette omfatter:

- internkontroll brann
- internkontroll elektro
- internkontroll lekeplassutstyr
- internkontroll gymsalutrustning
- internkontroll energi
- internkontroll inneklime
- internkontroll vaktmester

Branntekniske tilpasninger er gjennomført på en rekke kommunale bygninger i 2013 for å oppfylle forskriftskrav.

Avvik knyttet til nye branntekniske vurderinger, årskontroller og kjente endringer i forskriftskrav vil bli lagt inn i vedlikeholds- og investeringsplaner for 2014 og utover. Økende alder på kommunal bygningsmasse medfører at avviket mellom gjeldende forskriftskrav og etablerte løsninger øker. Det er derfor nødvendig å øke kommende års avsetninger til vedlikehold og investeringstiltak i kommunale bygninger.

Lokaler	2013	2012	2011	2010
Antall kommunale m <sup>2</sup>	115 882	116 486	116 486	139 174
Antall leide m <sup>2</sup>	77 282	73 189	73 639	54 081
Disponible lokaler m <sup>2</sup>	193 164	189 675	190 125	193 255

Vedlikehold	2013	2012	2011	2010
Totalt kr *)	10 103 000	10 161 000	6 333 261**	6 678 814**
Kr pr m <sup>2</sup>	87,18	53,57	33,31**	34,50**

\*) beløp er oppgitt eks mva.

\*\*\*) ekskl. lønnsutgifter vedlikeholdsgruppen

Lønnsutgifter til vedlikeholdsgruppen utgjorde 3,9 millioner kroner i 2013.

### Redusert driftsnivå

I 2013 har Eiendomsdrift redusert kostnadsnivået, slik at årsresultatet viser et mindreforbruk på 2,168 millioner for Eiendomsdrift. Dette har gitt lavere kvalitet på tjenester, så som renhold og vaktmestertjenester.

### Personal

Innen renhold har det vært fokus på økning av stillingsstørrelser. Vedlikeholdsgruppen er styrket med 1 tømmer og 1 maler. Dette gir utslag i at mer vedlikehold kan gjennomføres, til en lavere kostnad enn tidligere. Eiendomsdrift har jobbet bevisst med kompetanseheving. Energirådgiver ble tilsatt i juli 2013.

### Eiendomsforvaltning

Eiendomsdrift utøver eierrollen for Ringerike kommune for eksisterende eiendommer og bygninger. Dette betyr at vi deltar i en rekke reguleringsplaner styrt av Utbygging eller Miljø- og arealforvaltningen. I tillegg behandles nabovarsler som berører kommunale eiendommer av Eiendomsdrift. Bemanningen for saksområdet oppleves som svært lav og vil bli revurdert.

### Anskaffelser

Eiendomsdrift har i løpet av 2013 gjennomført 10 anbuds konkurranser gjennom det elektroniske innkjøpsverktøyet mercell. I tillegg har vi gjennomført flere mindre konkurranser under terskelverdi med kun protokollkrav utenom mercell innkjøpsverktøy.

Eiendomsdrift bestilte flere hundre varer og tjenester på eksisterende rammeavtaler.



## Eiendomsutvikling

Eiendomsforvaltningen byttet i løpet av 2013 navn til Eiendomsutvikling. Samtidig ble noen av arbeidsoppgavene overført til Eiendomsdrift. Eiendomsdrift har nå rollen som eier med ansvar for kommunens eksisterende bygg og eiendommer. Eiendomsutvikling driver med boligforvaltning, kontraktsforvaltning og utvikling.

Eiendomsutvikling har jobbet med følgende saker i 2013:

### Arealprosjekt

Dette er en gjennomgang av kommunens bygningsmessige arealer og utnyttelsen av dem. Holte Consulting og KMPG gjennomførte en vurdering av kommunens bygningsmasse og hensiktsmessigheten av den som endte i en rapport som ble overlevert i juni måned. Det arbeides fortløpende med å få til en bedre utnyttelse av kommunens bygningsmasse.

### Salg av eiendommer

Kommunen har solgt eiendommer i 2013 for kr. 5 367 951,-. Det arbeides videre med klargjøring av flere eiendommer som kommer for salg i løpet av 2014.

## Boligforvaltning

Eiendomsutvikling forvalter 569 boenheter som blir innleid fra Ringerike Boligstiftelse og 3 boliger innleid fra privatpersoner. I tillegg har eiendomsutvikling bistått i arbeidet med boligsosial handlingsplan.

## Utvikling

Avdelingen skal bistå med utvikling av nye prosjekter som bl.a. ny flerbrukshall, ny storskole, nytt sykehjem og utvikling av andre prosjekter i samarbeid med private aktører.

## Brann- og redningstjenesten

Brann- og redningstjenesten har ansvar for oppgaver knyttet til å være innsatsstyrke ved brann og akutte ulykker, utføre brannforebyggende tilsyn samt sørge for feiing av fyringsanlegg i kommunene Ringerike og Hole.

## Drift

Nøkkeltall/måltall for virksomheten.

Nøkkeltall/måltall	2013	2012	2011
Antall utrykninger	598	580	560
Antall tilsyn i § 13 bygg	265	201	228
Antall tilsyn i boliger	1657	1770	1600
Antall feide piper	7253	8180	6166

Kommentarer til tabellen:

- Antall utrykninger har økt med 18 fra foregående år. De siste 5 årene har antallet ligget mellom 520 og 600.
- Ved å se på hvilke type utrykninger vi har hatt i 2013, så er det betenkelig at antall bygningsbranner har økt med 6 fra 2012 til 2013. 2013 fremsto også som en dystert år i forhold til antall dødsbranner i vårt område da hele 3 personer omkom i brann. De øvrige innsatsene fordeler seg i hovedsak som tidligere år.
- Antall tilsyn i særskilte brannobjekter har gått opp og vi klarte ca. 95% av tilsynene. Dette er meget bra.
- Antall feide piper er tilnærmet som forutsatt, det samme er antall tilsyn i boliger.
- Tilsyn med 8 fyrverkeriutsalg
- Tilsyn utført med alle utestedene i Hønefoss



### Kurs og øvingsvirksomhet

Vi har hatt en nedgang i eksterne kurs vi kan ta betalt for, og har undervist ca. 1.200 personer. Brutto inntekt utgjør ca. 200.000 kroner. Vi har kostnadsfritt undervist eller holdt øvelse for ca. 2.000 personer fra ulike lag og foreninger

### Forebyggende aktiviteter

- Sammen med Politi, Frivillighetssentralene og Røde Kors hjelpekorps deltok vi på båtveitundervisning for ca. 120 elever på 7. trinn.
- Åpen dag på brannstasjonen 21. september med ca. 1.200 besøkende.
- Aksjon boligbrann 3. til 5. desember. Vi hadde stand i dagligvarebutikker og gjennomførte 199 boligbesøk.
- Brannvernopplæring for 436 elever på 6. trinn i desember. Dette er en del av et julekalenderprosjekt vi har sammen med alle brannvesen i Buskerud og Akershus.

### Annen ekstern aktivitet

- SAMØV2013 «Øvelse Bjørn», vi har deltatt i planlegging og bistått med mannskap for denne store samvirkeøvelsen.

### Deltidsreformen

Deltidsreformen er ikke videreført i år. Fra 2012 har øvelse og kompetanseheving hos deltidspersonellet blitt systematisert. Det gjennomføres 10 lokale øvelser, i tillegg til samøvelser med mannskaper fra Hønefoss.

### Sosiale medier

Brannvesenet har tatt i bruk Twitter og Facebook som informasjonskanaler og opptil 6.000 "treff" på sakene.

## Tall og fakta

År	KOSTRA- tall, utvikling Ringerike		
	Ringerike 2013	Ringerike 2012	Ringerike 2011
<b>Samferdsel:</b>			
Netto driftsutgifter i kr pr. innbygger, samferdsel i alt, konsern	610,0	579,0	620,0
Netto driftsutgifter ekskl. avskrivninger i kr pr. km kommunal vei og gate	64 416,0	62 324,0	66 721,0
Kostn. i kr til gatebelysn. pr. km komm. vei	24 681,0	21 739,0	30 635,0
<b>Brann- og ulykkesvern:</b>			
Årsgebyr for feiing og tilsyn (gjelder rapporteringsåret +1)	444	444	383
Netto driftsutgifter til brannforebygging pr. innbygger	54	46	72
Antall bygningsbranner pr. 1000 innbyggere	1	1	1
Netto driftsutgifter til brannberedskap pr. innbygger	697	700	646
Antall boligbranner pr. 1000 innbyggere	0,6	0,5	0,5
<b>Vann:</b>			
Andel av befolkningen som er tilknyttet kommunal vannforsyning	88,3	88,9	88,3
Gebyrinntekter per innbygger tilknyttet kommunal vannforsyning (kr/tilkn.innb)	826,0	783,0	759,0
Driftsutgifter per tilknyttet innbygger (kr/tilkn.innb)	641,0	535,0	545,0
<b>Avløp:</b>			
Andel av befolkningen som er tilknyttet kommunal avløpstjeneste	80,8	81,4	80,5
Andel av husholdningsabonentene på avløp som har installert vannmåler	100,0	100,0	100,0
Gebyrinntekter per innbygger tilknyttet kommunal avløpstjeneste (kr/tilkn.innb)	1 336	1 361	1 369
Driftsutgifter per innb. tilknyttet kommunal avløpstjeneste (kr/tilkn.innb)	979	850	815
<b>Fysisk planlegging, kulturminner, natur og nærmiljø:</b>			
Netto driftsutgifter til fysisk planlegging, kulturminner, natur og nærmiljø pr. innbygger	496,0	449,0	447,0
Gjennomsnittlig saksbehandlingstid for byggesaker med 12 ukers frist (kalenderdager)	7,0	18,0	40,0
Gjennomsnittlig saksbehandlingstid for byggesaker med 3 ukers frist (kalenderdager)	7,0	18,0	25,0

Kostra- tall 2013 basert på foreløpige tall pr 15/3-2014. Kan inneholde feil i innrapporterte regnskapstall.



KOSTRA- tall, Ringerike sammenlignet med andre kommuner

	Ringerike	Gruppe 13	Nedre Eiker	Kongsberg	Gjøvik
År	2013	2013	2013	2013	2013
<b>Samferdsel:</b>					
Netto driftsutgifter i kr pr. innbygger, samferdsel i alt, konsern	610,0	648,0	534,0	699,0	599,0
Netto driftsutgifter ekskl. avskrivninger i kr pr. km kommunal vei og gate	64 416,0	88 862,0	75 642,0	72 420,0	54 267,0
Kostn. i kr til gatebelysn. pr. km komm. vei	24 681,0	21 400,0	29 540,0	16 379,0	29 730,0
<b>Brann- og ulykkesvern:</b>					
Årsgebyr for feiing og tilsyn (gjelder rapporteringsåret +1)	444	394	399	477	450
Netto driftsutgifter til brannforebygging pr. innbygger	54	42	43	39	55
Antall bygningsbranner pr. 1000 innbyggere	1	1	1	..	1
Netto driftsutgifter til brannberedskap pr. innbygger	697	625	486	772	693
Antall boligbranner pr. 1000 innbyggere	0,6	0,5	0,7	..	0,6
<b>Vann:</b>					
Andel av befolkningen som er tilknyttet kommunal vannforsyning	88,3	..	92,4	84,3	80,3
Gebyrinntekter per innbygger tilknyttet kommunal vannforsyning (kr/tilkn.innb)	826,0	..	1 303,0	513,0	1 400,0
Driftsutgifter per tilknyttet innbygger (kr/tilkn.innb)	641,0	..	917,0	595,0	889,0
<b>Avløp:</b>					
Andel av befolkningen som er tilknyttet kommunal avløpstjeneste	80,8	..	89,2	81,0	81,3
Andel av husholdningsabonentene på avløp som har installert vannmåler	100,0	..	82,0	69,0	13,0
Gebyrinntekter per innbygger tilknyttet kommunal avløpstjeneste (kr/tilkn.innb)	1 336	..	1 692	744	1 735
Driftsutgifter per innb. tilknyttet kommunal avløpstjeneste (kr/tilkn.innb)	979	..	1 027	773	1 232
<b>Fysisk planlegging, kulturminner, natur og nærmiljø:</b>					
Netto driftsutgifter til fysisk planlegging, kulturminner, natur og nærmiljø per innbygger.	496,0	524,0	678,0	318,0	502,0
Gjennomsnittlig saksbehandlingstid for byggesaker med 12 ukers frist (kalenderdager)	7,0	..	30,0	46,0	70,0
Gjennomsnittlig saksbehandlingstid for byggesaker med 3 ukers frist (kalenderdager)	7,0	..	21,0	27,0	20,0

Kostra- tall 2013 basert på foreløpige tall pr 15/3-2014. Kan inneholde feil i innrapporterte regnskapstall.



## Arbeidsmiljø

Resultatene for arbeidsmiljøet viser at nærværet har økt i 2013 med 10 % sammenlignet med 2012. Medarbeiderundersøkelsen 2013 viser at medarbeidertilfredsheten er på det høyeste nivået siden 2009.

Det er tidligere bestemt at Ringerike kommune skal være en Langtidsfrisk kommune. Langtidsfrisk er en metode for å skape gode forutsetninger i organisasjoner, slik at medarbeidere kan bruke sin arbeidsevne fullt ut og være friske og effektive på jobben.

Langtidsfrisk er Ringerike kommunes valgte metode for å skape helsefremmende arbeidsplasser i henhold til Arbeidsmiljølovens forventninger. Kommunens verdigrunnlag TÆL (Tydelig, Ærlig og Løsningsvillig) er en del av de Langtidsfriske suksesskriteriene. Verdiene ble innført i 2012. Strategien for å skape en helsefremmende organisasjon er evaluert i 2013 og innføring av justert strategi starter trinnvis med lederopplæring i august 2014.

### Inkluderende arbeidsliv

Ringerike kommune er en IA-virksomhet og samarbeidsavtalen om et inkluderende arbeidsliv for perioden gikk ut i 2013. Nye målsettinger for 2014-2017 er under utarbeidelse. Ringerike kommune forplikter seg derved til å forebygge og redusere sykefravær, styrke jobbnærværet, bedre arbeidsmiljøet og hindre utstøting og frafall fra arbeidslivet.

Som et ledd i dette arbeidet har Ringerike kommune definert nytt nærværsmål på 93,5 %. I arbeidet med å nå nærværsmålet skal samtlige enheter i kommunen årlig utarbeide handlingsplaner for arbeidsmiljø og iverksette forbedringstiltak. Enheter som har utfordringer med å nå definerte nærværsmål blir fulgt særskilt opp. Videre blir ledere på alle nivåer målt på om nærværsmålet nås.

### Positiv medarbeiderundersøkelse

Desember 2013 ble den årlige medarbeiderundersøkelsen gjennomført. Det var femte gang denne undersøkelsen ble gjennomført. Undersøkelsen måler humankapitalindeks (HKI) og noen andre relaterte områder for å kartlegge status i oppstarten av en helsefremmende og langtidsfrisk organisasjon.

Det er bevist at trivsel og arbeidsglede er nært knyttet til nærvær, ledelse, effektivitet og lønnsomhet. Med forståelse for slike sammenhenger som bakteppe blir resultatene fra undersøkelsen brukt til å identifisere forbedringsområder innenfor ledelse og nærvær-arbeid. Undersøkelsen viser at lederne har klart å kommunisere endrede forutsetninger for drift til sine medarbeidere og skapt en forbedring av arbeidsmiljøet.

Medarbeiderundersøkelsen 2013 viser de beste resultatene siden vi startet med undersøkelsen i 2009 og har forbedringer på alle områder. Hovedfunnene er som følger:

- Helse og omsorg og Oppvekst har nådd målsetting fra 2009 med 28 av 36 i totalpoeng på HKI, hvilket er meget bra.
- Ledere scorer høyere enn medarbeidere på alle indikatorer.
- Svarprosenten er noe høyere enn i 2012.
- Andelen ansatte som har hatt utviklingssamtale går noe ned.
- Enheter som har utarbeidet handlingsplan går noe opp.

Resultatet anses som meget positivt og ligger nå på det nivået som teoretisk anses som et meget godt resultat.



## Status sykefravær

Det samlede nærværet i 2013 gikk opp med 10 % sammenlignet med 2012 (se figur 1). Kommunens sykefravær ligger fortsatt 0,7 prosentpoeng over gjennomsnittet i forhold til landets øvrige kommuner (NAV-statistikk 3.kvartal 2013).

	2008	2009	2010	2011	2012	2013
<b>Hele kommunen</b>	9,3	9,2	8,8	9,0	9,9	9,0

Figur 1. Tabellen viser samlet sykefravær 2008-2013.

	2008	2009	2010	2011	2012	2013
<b>1. kvartal</b>	10 102	9 536	10 164	9 456	10 843	10103
<b>2. kvartal</b>	10 337	9 457	7 758	8 755	8 249	8 188
<b>3. kvartal</b>	8 212	8 644	6 845	7 083	7 712	6 540
<b>4. kvartal</b>	9 967	11 188	9 514	9 845	10 000	9 500
<b>Tapte dagsverk</b>	38 618	38 825	34 281	35 139	36 804	34 331

Figur 2. Tabellen viser tapte dagsverk i perioden 2008-2012. NAV beregner kostnaden for et tapt dagsverk til kr 2500. Reduksjon i tapte dagsverk motsvarer med NAVs satser 6,1 mil. kroner.

## Likestilling

Kjønnsfordelingen blant ansatte er tilnærmet lik fordelingen i 2012. Ringerike kommune er fremdeles en kvinne-dominert organisasjon med om lag 81 % kvinner og om lag 19 % menn blant de ansatte. Det er fortsatt til dels et stort underskudd av menn i helse og omsorg og i barnehager.

<b>Kjønnsfordeling</b>	<b>2013 (pr 31.12.13)</b>	<b>2012 (pr 31.12.12)</b>
<b>Antall årsverk</b>	1 854	1 858
<b>Antall ansatte</b>	2 254	2 526
<b>Antall kvinner</b>	1 832	2 040
<b>Prosentvis andel kvinner</b>	81%	81%
<b>Antall menn</b>	422	486
<b>Prosentvis andel menn</b>	19 %	19 %
<b>Antall kvinner i høyere stillinger</b>	7	8
<b>Prosentvis andel kvinner i høyere stillinger</b>	54 %	50 %
<b>Antall menn i høyere stillinger</b>	6	8
<b>Prosentvis andel menn i høyere stillinger</b>	45%	50%

## Avlønning høyere lederstillinger

Ved utgangen av året var det 13 ansatte i Ringerike kommune med høyere lederstillinger. I denne gruppen inngår rådmann, kommunalsjefer, virksomhets- og støtteenhetsledere. Det er 7 menn og 6 kvinner i disse stillingene. Blant gruppen høyere lederstillinger er kvinner gjennomsnittlig avlønnet høyere enn menn.





### Avlønning enhetsledere og øvrige ansatte

Ringerike kommune har ivaretatt prinsippet om lik lønn for arbeid av lik verdi. Ved fastsetting av lønn, enten ved tilsetting eller forhandlinger, tas det utgangspunkt i kompetanse og funksjonen som skal utføres. Avlønning er ofte basert på ansiennitet, og det er også individuelle tillegg innbakt i årslønnen.

Tabellen nedenfor viser oversikt over gjennomsnittlig lønn fordelt på kvinner og menn i faste stillingsprosent pr sektor.

Stilling	Kvinner - lønn	Kvinner - antall	Menn - lønn	Menn - antall
<b>Oppvekst</b>				
Lærer	430 705	27	425 200	2
Adjunkt	450 221	116	424 721	23
Adjunkt m/tillegg	480 083	104	478 617	21
Rektorer	602 236	11	520 987	7
Fagleder/inspektør	541 600	10	542 400	3
Pedagogisk leder	437 165	49	434 575	4
<b>Helse og omsorg</b>				
Vernepleier	421 837	39	408 408	5
Barnevernspedagog	458 400	13	430 300	1
Sykepleier	419 199	88	380 770	7
Spesialsykepleier	459 941	22	468 000	1
Hjelperepleier	358 500	312	362 900	14
<b>Tekniske tjenester</b>				
Ingeniører	420 500	2	458 400	14
Fagarbeider	357 200	38	371 200	53
Renholder	332 000	30	328 300	3
Brannkonstabel			369 900	22
<b>Øvrige</b>				
Arbeidsleder/formenn	371 000	7	412 500	2
Enhetsledere	522 000	31	524 600	9
Konsulenter	422 900	78	490 100	19



### Heltid/deltid

Statistikk pr 31.12.13 viser at det fremdeles er en overvekt av kvinner i deltidsstillinger i Ringerike kommune.

<b>Kjønnsfordeling deltid</b>	<b>Pr 31.12.13</b>	<b>Pr 31.12.12</b>
Antall ansatte i deltidsstillinger	1 211	1 210
Antall kvinner i deltidsstillinger	1 094	1 064
Prosentvis andel kvinner i deltidsstillinger	90 %	88 %
Antall menn i deltidsstillinger	121	146
Prosentvis andel menn i deltidsstillinger	10 %	12 %

### Kompetansehevede tiltak og rekruttering

Det ble tatt inn 9 nye lærlinger direkte fra skole sommer/høst 2013 i tillegg til de som fortsatte i sitt andre år. Det ble utover året tatt inn ytterligere 6, og en lærekandidat fikk omgjort sin opplæringskontrakt til lærekontrakt. De fleste av disse går fra de sentralt avsatte kompetansemidler, bortsett fra feierlærling som lønnes av Brann- og redningstjenesten og 2 lærlinger som har ytelse fra NAV.

I tillegg til lærlinger bistår Ringerike kommune med opplæringsplasser for lærekandidater. Kandidatene får ytelse fra NAV og lønnes ikke fra kompetansebudsjett.

Ved utgangen av 2013 arbeidet 24 lærlinger og 7 lærekandidater i Ringerike kommune.

Ringerike kommune fikk tilskudd fra Vox til opplæring «Basiskompetanse i arbeidslivet» (BKA) også for skoleåret 2012/2013. Den siste gruppa fullførte etter 80 timer våren 2013.

I tillegg til de sentrale kompetansetiltakene har rammeområdene selv gjennomført en god del tiltak for egne midler, primært lovpålagte og andre styrte kompetanseløp for definerte medarbeidergrupper.



## Miljørappport

### Vanndirektivet

Norge er delt inn i ni vannregioner med 243 vannområder, der Ringerike hovedsakelig er del av Bekkelags-bassenget, Indre Oslofjord Vest, Tyrifjorden og Valdres. Vannforvaltningen skal spille inn i alle aspekter av offentlig forvaltning.

I 2013 har det blitt utformet tiltaksanalyser for alle vannområder. Disse tiltaksanalysene skal gi et konkret bilde av hvilke tiltak som må gjennomføres for å oppnå «god» eller «svært god» kjemisk og økologisk vannkvalitet i alle vann i Ringerike. Tiltakene er satt i prioritert rekkefølge basert på kostnadsanalyse og nyttevurderinger. Noe av arbeidet vil fortsette inn i 2014.

Tiltaksanalysene i vannområdene skal danne bakgrunn for en regional forvaltningsplan, som Fylkeskommunene skal utforme og legge ut på høring 1. juli 2014. Dette er et tett samarbeid mellom involverte kommuner, Fylkesmenn, Fylkeskommuner og publikum.

### Tilsyn på små avløpsanlegg

I forbindelse med arbeidet med vanndirektivet jobbes det over hele Norge med å kartlegge og forbedre kvaliteten på mindre avløpsanlegg (<50personequivallenter). I den forbindelse er det gjennomført tilsyn på 70 eiendommer i Sognas nedbørsfelt (prioritet 2 i kommunens strategi). Cirka 40% av anleggene har fått pålegg om å foreta større eller mindre utbedringer på eksisterende anlegg.

I Steinsfjordens nedbørsfelt (prioritet 2 i kommunens strategi) er det i 2013 vedtatt å legge sjøledning for å sikre god avløpshåndtering. Dette vil også bidra til at flere eiendommer som i dag ikke er tilkoblet KUR anlegg i området, vil kunne få muligheten til å tilknytte seg offentlig kloakk. Vi vet at det finnes mange anlegg som har lav kvalitet og/eller er ulovlig etablert i området i dag. Det forventes at dette tiltaket vil bidra til å øke vannkvaliteten i Steinsfjorden betraktelig.

### Verneplan for Tyrifjorden

Det har ikke blitt fattet noe avgjørelse i forbindelse med verneplanen.

### Utslippstillatelser

I 2013 ble det behandlet 32 utslippstillatelser, noe som er noe færre enn i 2012.

### Klimaarbeid

Oppfølging av Energi- og klimaplanen er i full gang. Egen årsrapport foreligger.

### Miljøfyrtårn

2013 har vært et stille år på miljøfyrtårnsertifiseringsfronten, det har blitt gjennomført tre nysertifiseringer. Pr 31.12.2013 er det 21 sertifiserte bedrifter i kommunen.

### Forsøpling på private eiendommer og ulovlige søppelplasser

Hvert år mottas det flere meldinger om forsøpling og eiendommer med skjemmende tilstand. 2013 har ikke vært noe unntak, hverken når det gjelder ulovlige søppelplasser/dumpinger eller forsøpote privateiendommer. På lik linje med andre kommuner har Ringerike en utfordring med opprydding og oppfølging av ulovlige dumpinger/søppelplasser. Faren for at situasjonen gjentar seg med én gang opprydding er gjennomført er ganske stor. Ansvarsforhold er ofte vanskelig å kartlegge.

### Steinsfjorden og situasjonen for blågrønnalgene

Steinsfjorden overvåkes årlig av Norsk institutt for vannforskning (NIVA) i samarbeid med kommunene Hole og Ringerike. Registreringen er konsentrert om de giftproduserende blågrønnalgene Planktothrix.



---

Overvåkingstallene viser at nivåene for næringsstoffene gjennomgående er på vei til et noe lavere nivå. Alle badevannsprøver tatt i 2013 har vært under nivå som anbefales av mattilsynet.

#### **Fyllområder for masser**

Mange byggeprosjekter i Oslo-området har problemer med å finne fyllplasser for overskuddsmasser. Mye masse har derfor havnet i Ringeriksområdet. For å sikre at disse massene er «rene» (dvs. stein, jord og organisk materiale; uten kjemisk forurensing) må mottaker og avsender ha gode systemer og dokumentkontroll. Det er ingen deponier i Ringerike kommune som har tillatelse for å ta imot forurensete masser.

I 2013 har det kommet inn flere meldinger fra bekymrede innbyggere, som stiller spørsmålstegn ved kvaliteten på masser det fylles med på forskjellige fyllplasser. Dette har blitt fulgt opp av kommunen i samarbeid med Fylkesmannen i Buskerud. Kommunen har satt i gang et arbeid med å kontrollere virksomheters og privatpersoners fyllområder og masseuttak internrutiner for dokumentasjon.

#### **Nedgravde oljetanker**

Et arbeid for å bedre kommunens registre over nedgravde oljetanker er satt i gang, dette i samarbeid med Hole kommune og Ringerike Brann- og redningstjeneste.

#### **Oppsynstur på Tyrifjorden**

Oppsynstur med Fylkesmannen i Buskerud, Nordre Buskerud politidistrikt, Hole kommune og Statens Naturoppsyn ble gjennomført