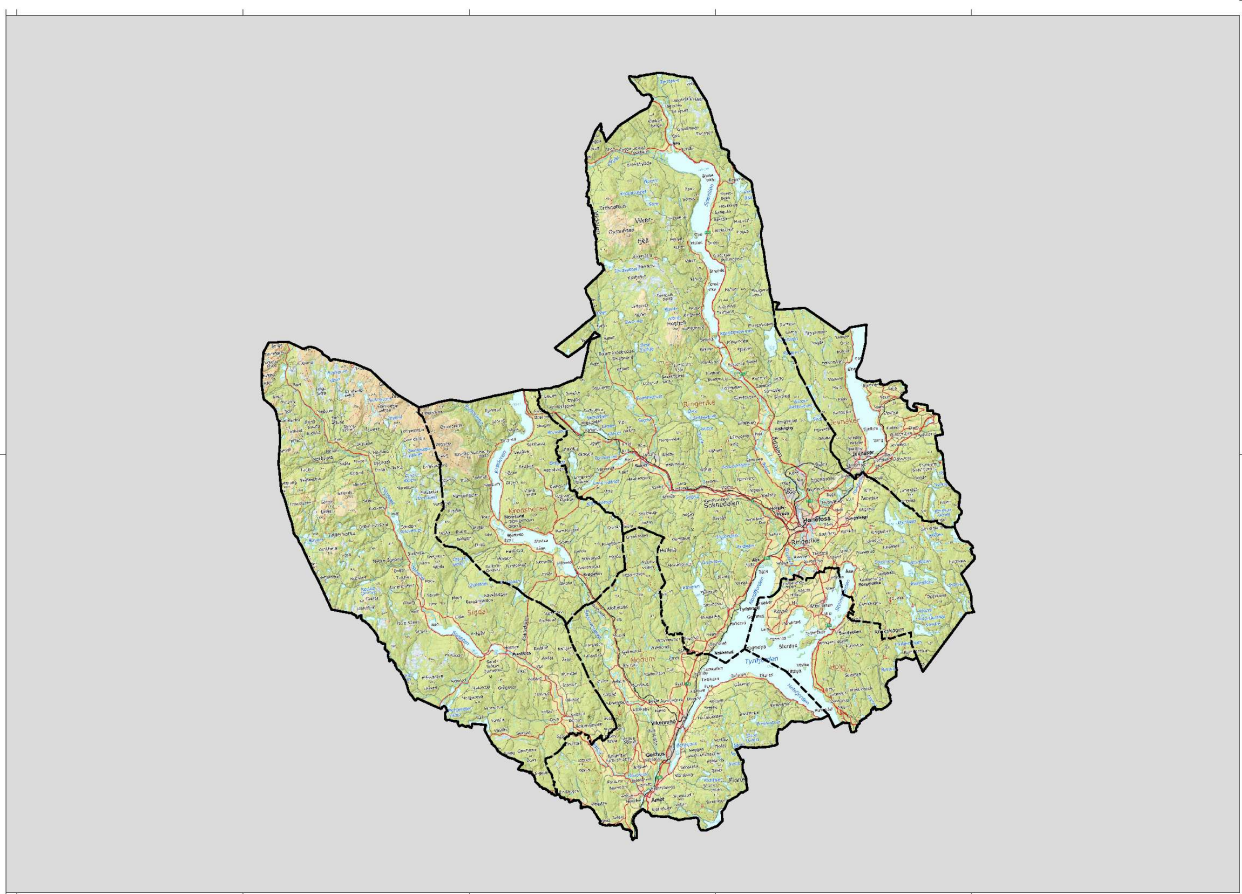




Samfunnshelse
Interkommunal samfunnsmedisinsk
enhet i Ringeriksregionen

Tilsynsplan for 2025



Tilsynsplan for 2025

Formål

Tilsynsplanen er utarbeidet for å offentliggjøre hvilke tilsyn Samfunnshelse planlegger å gjennomføre etter folkehelselovens forskrifter om miljørettet helsevern i 2025.

Hensikt

Hensikten med tilsynsplanen er å bidra til at miljørettet helseverntilsyn blir systematiske, forutsigbare, målrettede og risikobaserte i Ringerike, Modum, Hole, Jevnaker, Sigdal og Krødsherad kommuner.

Mål

Effektmål

1. Å bidra til at barnehager og skoler tilrettelegges og drives på en måte som bidrar til å fremme barnas helse, trivsel, lek og læring.
2. Å bidra til at barnehager og skoler tilrettelegges og drives på en måte som bidrar til å forebygge sykdom, skader, ulykker, overgrep og andre alvorlige hendelser.
3. Å bidra til å øke kompetansen på miljøfaktorenes påvirkning på helsen i barnehagene, skolene og i samfunnet.

Resultatmål

1. Gjennomføre systematiske og målrettede tilsyn i alle barnehagene i Modum, Hole, Sigdal og Krødsherad kommuner.
2. Oppfølgende tilsyn i barnehager og skoler i Ringerike og Jevnaker kommuner.

Kommuneoverlegens tilsynsteam

Tilsynsteam	Stillingsprosent
Kommuneoverleger	300 (initialt 330) %
Rådgivere i miljørettet helsevern	200 %
Merkantil medarbeider	100 %

Ressurser og samhandlingsfora

Fag- og ressursgrupper som etableres ved behov.

Eksterne: Kommuneoverlegeforumet og miljørettet helseverns nettverksgruppe i Buskerud.

Kommunale myndigheter: Plan- og bygningsmyndigheten, forurensningsmyndigheten, landbruksmyndigheten og brannvernmyndigheten.

Tilsynsplan for 2025

Beskrivelse

Samfunnshelse for Ringeriksregionen er en samfunnsmedisinsk enhet for Ringerike, Modum, Jevnaker, Hole, Sigdal og Krødsherad kommuner. Enheten er et interkommunalt samarbeid om kommuneoverlege og miljørettet helsevern med oppstart 01.03.2025.

Samfunnshelse er tildelt tilsyns- og godkjenningsmyndighet etter lov om folkehelsearbeid (folkehelseloven), kapittel 3. Miljørettet helsevern og tilhørende forskrifter.

Kommuneoverlegenes myndighet kommer frem av folkehelselovens § 9. Kommunens oppgaver og delegering av myndighet.

Helsedirektoratet anbefaler i veileder for kommunenes tilsyn med miljørettet helsevern, at kommunenes tilsyn blir planlagte og basert på vurderinger av helserisiko knyttet til miljøfaktorenes påvirkning på helsen.

Miljørettet helsevern omfatter de faktorer i miljøet som til enhver tid direkte eller indirekte kan ha innvirkning på helsen. Disse omfatter blant annet biologiske, kjemiske, fysiske og sosiale miljøfaktorer, jf. folkehelselovens § 8.

Samfunnshelse vil i 2025 ha søkelyset på å skaffe oversikt over risikoforholdene i barnehagene i Modum, Hole, Sigdal og Krødsherad kommuner. Intensjonen med tilsynsarbeidet er å undersøke om barnehagene arbeider aktivt og målrettet for å oppfylle forskrift om helse og miljø i barnehager, skoler og skolefritidsordninger, § 4. Helsemessig tilfredsstillende virksomhet.

Tilsynsmyndigheten kan, dersom barnehagene ikke drives i samsvar med forskriftens bestemmelser om tilrettelegging og drift, fatte vedtak med pålegg om retting, tvangsmulkt og stansing.

Ringeriksregionen

Kommunene kjennetegnes med store landbruks-, natur- og friluftsområder hvor hovedandelen av befolkningen bor i tettsteder med god avstand mellom. Hønefoss er største befolkningsentrum. De fleste tettstedene har egne barnehager og skoler.

	By	Tettsteds-senter	Tettsteder
Ringerike	Hønefoss		Hallingby, Nes, Sokna og Tyristrand
Modum		Vikersund	Sysle, Åmot og Geithus
Jevnaker		Nesbakken	
Hole		Vik	Sundvollen
Sigdal		Prestfoss	Nerstad og Eggedal
Krødsherad		Noresund	Krøderen

Tabell 1 Oversikt over tettsteder i regionene

Tilsynsplan for 2025

Antall innbyggere og antall barnehager og skoler samt siste tilsyn

Antall innbyggere per 01.01.2024 er hentet fra Statistikkbanken (SSB), andre opplysninger er kommunenes informasjon.

Kommuner	Innbyggere		Barnehager		Skoler	
	Antall per 01.01.2024	Prosentandel	Antall barnehager	Siste planlagte tilsyns-serie	Antall skoler	Siste planlagte tilsyns-serie
Ringerike	31 581	48 %	30	2023	19	2022 og 2024
Modum	14 665	22 %	14	Ukjent	8	Ukjent
Jevnaker	7 037	11 %	6	2024	3	2024
Hole	6 989	11 %	8	Ukjent	5	Ukjent
Sigdal	3 526	5 %	4	Ukjent	4	Ukjent
Krødsherad	2 241	3 %	2	Ukjent	1	Ukjent
Totalt	66 039	100 %	64		40	

Tabell 2 Antall innbyggere, antall barnehager og skoler samt siste tilsyn

Antall innbyggere i regionen og fordelingen mellom kommunene

Kommunenes totale antall innbyggere var 66 039 per 01.01.2024. Samfunnshelse har registrert 104 barnehager og skoler. Kommunene har til sammen 64 barnehager; disse er dagmammavirksomhet, familiebarnehager og barnehager og 40 skoler; disse er grunnskole og videregående skoler. Tallene er hentet fra kommunenes internettsider.

Siste tilsynsbesøk i virksomhetene og barnas sårbarhet er kriterier for valg av planlagte tilsyn

Kommuneoverlegen, miljørettet helsevern i Ringerike kommune har regelmessig ført tilsyn i barnehager og skoler i egen kommune, siste planlagte tilsynsrunder var i 2022 og i 2024. Ringerike og Jevnaker kommuner startet i mars 2024 opp et interkommunalt samarbeid om kommuneoverlege og miljørettet helsevern, og det ble ført tilsyn i alle barnehagene og grunnskolene i Jevnaker i 2024.

Samfunnshelse vil i 2025 konsentrere tilsynsaktiviteten om barnehagene i Modum, Hole, Sigdal og Krødsherad kommuner for å skaffe oversikter over risikoforholdene ved disse. Samfunnshelse er ved oppstart av samarbeidet i mars 2025 ikke kjent med når Modum,

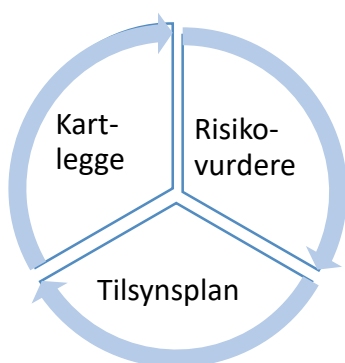
Tilsynsplan for 2025

Hole, Sigdal og Krødsherad kommuner sist gang førte miljørettede helseverntilsyn i barnehagene og skolene.

Tilsyn er basert på risikovurderinger av lokale forhold

Prioritering av miljørettet helseverntilsyn i barnehagene er basert på risikovurdering i samsvar med Helsedirektoratets veiledning. Spredning av smittsomme sykdommer, ulykker og skader, natur- og miljøkatastrofer og krisesituasjoner er vurdert med høyest risiko for negativ helsepåvirkning.

Helsedirektoratet anbefaler i veileder for kommunenes tilsyn med miljørettet helsevern at, oversikts- og analysearbeidet ved valg av tilsyn og tilsynsplaner kan deles inn i tre deler.



Figur 1 Helsedirektoratets anbefalte prosess for utvikling av tilsynsplan.

Oversikts- og analysearbeidet kan deles inn i 3 deler:

1. Kartlegge tilsynsobjekter(bransjer) og tilhørende påvirkningsfaktorer.
2. Foreta en risikovurdering av alle aktuelle påvirkningsfaktorer tilknyttet et tilsynsobjekt, og plassere objektet i tilsynsklasse etter totalrisikoen.
3. Benytte risikovurderingen av objektet som vurderingsmoment ved utarbeidelse av tilsynsplan

Risikovurderingene bør jevnlig oppdateres ettersom man får bedre oversikt over faktorer

Planlagte tilsynsbesøk i 2025 i Ringeriksregionen

Samfunnshelse vil ha søkelyset på planlagte tilsyn i Modum, Hole, Sigdal og Krødsherad kommuner og på oppfølgende tilsyn i Jevnaker og Ringerike kommuner i 2025.

Tilsynsaktiviteten vil omfatte:

1. Planlagte miljørettede helseverntilsyn i barnehagene i Modum, Hole, Sigdal og Krødsherad kommuner
2. Oppfølgende tilsynsarbeid med barnehager og skoler som har vedtak med pålegg om retting i Ringerike og Jevnaker kommuner.
3. Hendelsesbaserte tilsyn i barnehager og skoler basert på bekymringsmeldinger.
4. Godkjenningstilsyn i virksomheter basert på godkjenningssøknad.

Tilsynsplan for 2025

Tilsynsmyndigheten vil for de planlagte tilsynene, tilby felles informasjonsmøte med barnehagene før oppstart av tilsynsbesøkene for å informere om tilsynsmyndighetens ansvar og myndighetsområder, lovgrunnlaget, praktisk gjennomføring av tilsynene og for å svare på spørsmål fra barnehagene.

Disse virksomhetene inngår i tilsynsplan for 2025

Virksomhet	Type tilsyn	Forskrift	Tilsynstema
Alle barnehagene i Modum, Hole, Sigdal og Krødsherad kommuner	Tilsynsbesøk	Forskrift om helse og miljø i barnehager, skoler og skolefritidsordninger.	§ 4. Helsemessig tilfredsstillende virksomhet § 14. Beredskap, førstehjelp og sikkerhetsutstyr § 15. Godkjenning av virksomhet § 18. Internkontroll

Tabell 3 Planlagte tilsyn i 2025

Tilsyn i andre virksomheter i 2025

- Tilsyn basert på melding om nye eller endringer i virksomheter.
- Tilsyn basert på godkjenningssøknad.
- Hendelsesbaserte tilsyn i virksomheter og eiendommer basert på bekymringsmeldinger.

Aktuelle temaer under miljørettede helseverntilsyn

Enkelte temaer kan være gjennomgående for mange miljørettede helseverntilsyn disse temaene er listet opp i tabellen nedenfor.

Tema som inngår i miljørettet helseverntilsyn	Middels risiko for helsepåvirkning	Høy risiko for helsepåvirkning
Smittevern		x
Forebyggende og helsefremmende faktorer	x	
Inneklima, luftkvalitet, lys- og lydforhold	x	
Renholds- og avfallshåndtering	x	
Utforming, innredning og universell utforming	x	
Vedlikehold og teknisk hygienisk standard	x	
Risiko for ulykker og skader		x
Beredskap, sikkerhet og førstehjelp		x
Internkontroll	x	
Godkjenning av virksomhet	x	

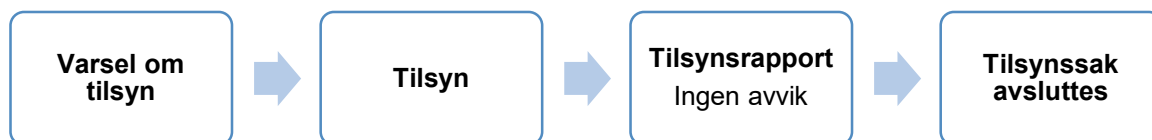
Tabell 4 Aktuelle temaer på tilsyn i forhold til risiko for påvirkning på helsen

Tilsynsplan for 2025

Tilsynsprosess med eksempler på saksbehandling

Planlagte tilsyn etter denne tilsynsplanen vil bli forhåndsvarslet til de enkelte tilsynsobjektene ca. tre til fire uker i forkant av tilsynsbesøket. Tilsynsvarslet vil inneholde et opplegg for tilsynet.

Tilsynsprosessen er som følger, når tilsynsteamet ikke finner avvik fra lov- og forskriftskrav:

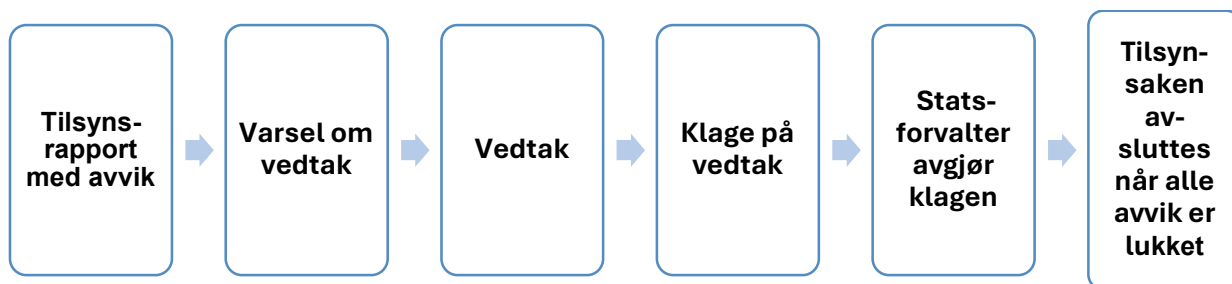


Figur 2 Tilsynsprosess ved ikke funn av avvik

Tilsynsprosessen utvides med flere trinn dersom det påvises avvik fra lov- og forskriftskrav. Alle vedtak med pålegg om retting etter folkehelselovens § 14. Retting blir forhåndsvarslet. Hastevedtak, ved påvist overhengende fare for helseskade, etter folkehelselovens § 16. Stansing, blir ikke forhåndsvarslet.

Virksomhetene kan klage på vedtaket fattet av Samfunnshelse til Statsforvalteren. Klage på vedtak skal sendes Samfunnshelse for ny vurdering.

Statsforvalterens avgjørelse på klagen vil bli det endelige offentlige vedtaket.



Figur 3 Tilsynsprosess ved funn av avvik og klage på vedtak

Tilsynsdokumenter

Alle miljørettede helseverntilsyn blir loggført og registrert på den enkelte virksomheten. Tilsynsvarsler, -rapporter og -vedtak er offentlige dokumenter, mens virksomhetenes internkontrolldokumenter unntas fra offentligheten.

Aktuelle lover, forskrifter og veiledere

Lover og forskrifter med lenke til lovdata.no

[Lov om folkehelsearbeid \(folkehelseloven\)](#)

[Forskrift om miljørettet helsevern](#)

[Forskrift om helse og miljø i barnehager, skoler og skolefritidsordninger](#)

Tilsynsplan for 2025

[Forskrift om skadedyrbekjempelse](#)

[Forskrift om badeanlegg, bassengbad og badstu](#)

[Forskrift om fastsettelse av tvangsmulkt i medhold av lov om folkehelsearbeid](#)

Tilsynsveiledere med lenke til Helsedirektoratet

[Kommunens tilsyn med miljørettet helsevern. Regelverk, metodikk og saksbehandling - Veileder.pdf.](#)

[Veileder i tilsyn med radon i skoler, barnehager og utleieboliger.pdf](#)

Kommuneoverlegen, miljørettet helsevern