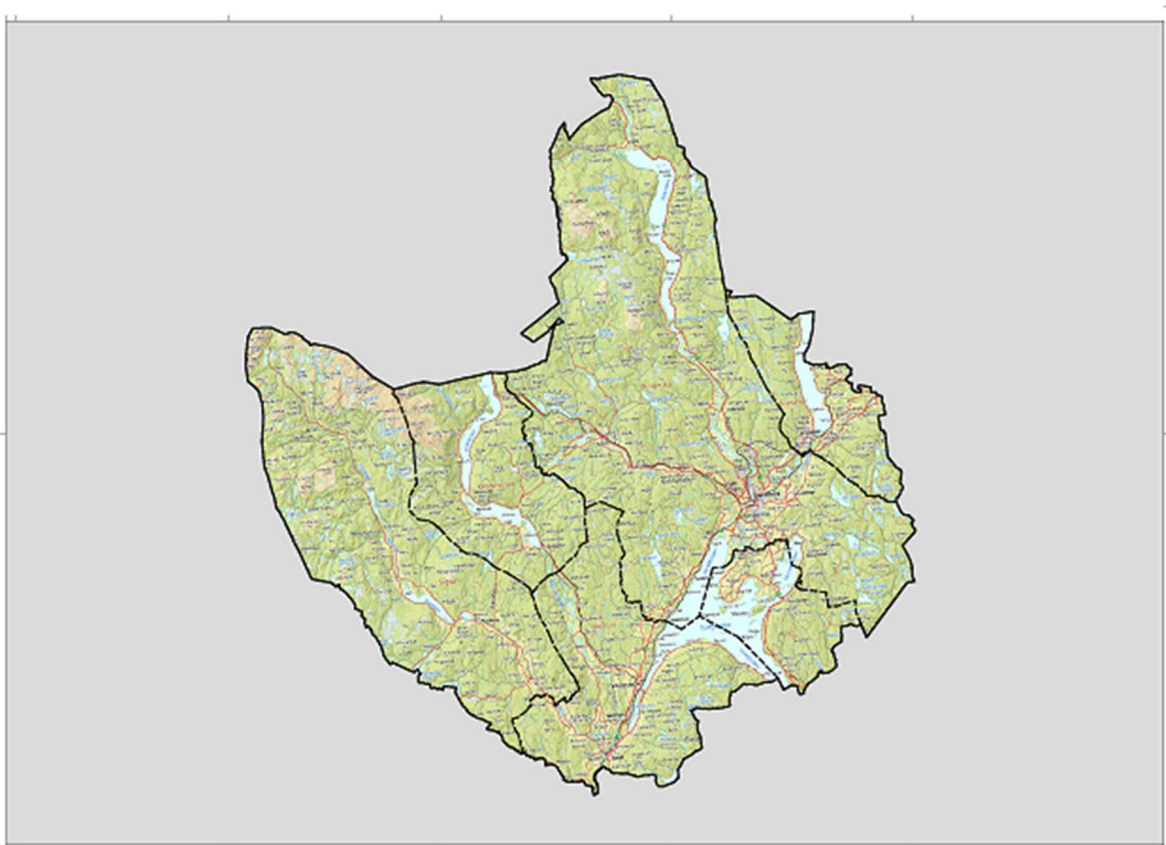




**Samfunnshelse**  
Interkommunal samfunnsmedisinsk  
enhet i Ringeriksregionen

# Plan for miljørettet helsevern 2025 -2028



## Sammendrag

**Samfunnshelse er en interkommunal samfunnsmedisinsk enhet for Ringeriksregionen. Enheten ble opprettet 01.03.2025. Ringeriksregionen omfatter kommunene Ringerike, Modum, Jevnaker, Hole, Sigdal og Krødsherad kommuner. Ringerike kommune er vertskommunen.**

Miljørettet helsevern er en del av folkehelsearbeidet i kommunene og skal bidra til en samfunnsutvikling som fremmer befolkningens helse, trivsel, gode sosiale og miljømessige forhold og forebygger sykdom, skade og lidelse.

Miljørettet helsevern omfatter de faktorer i miljøet som til enhver tid direkte eller indirekte kan ha innvirkning på helsen. Disse omfatter blant annet biologiske, kjemiske, fysiske og sosiale miljøfaktorer.

Folkehelseloven stiller krav til at kommunene skal drive et systematisk og målrettet folkehelsearbeid herunder miljørettet helsevern.

Kommunestyret, kommunedirektøren og kommuneoverlegen har det overordnede ansvaret for miljørettet helsevern. Miljørettede helseverntilsyn etter folkehelseloven og tilhørende forskrifter utføres av Samfunnshelse. Samfunnshelse er lokal helsemyndighet.

I Helseinspektoratets veileder for kommunens tilsyn med miljørettet helsevern kommer det frem at kommunen skal ha oversikter over risikovurderinger, gjennomførte tilsyn, status i godkjenninger, frister for retting med mer. Helseinspektoratet anbefaler at tilsynene skal være basert på risikovurderinger og ha som mål å redusere risikoen for vesentlige helsemessige ulemper, helseskader og død. Kommunen skal føre tilsyn i virksomheter og eiendommer som er tilgjengelig for folk og som benyttes av mange mennesker.

Samfunnshelse styrer det systematiske miljørettede folkehelsearbeidet gjennom å planlegge, utføre, kontrollere og korrigere tjenesten. Revidering av arbeidet skjer årlig, eller oftere ved behov.

# Plan for miljørettet helsevern 2025-2028

## Innhold

.....	0
Sammendrag.....	1
Figurliste.....	3
Tabell-liste.....	3
Innledning og bakgrunn.....	4
Innholdet i planen for miljørettet helsevern.....	4
Beskrivelse av enheten Samfunnshelse .....	5
Mål .....	5
Ansvar og myndighet.....	5
Bemanning.....	6
Risikovurderinger av tjenesten og samfunnet.....	6
Risikovurdering av tjenesten .....	6
Risikovurdering av helse- og miljøfaktorer i lokalsamfunnet.....	6
Prioritering av oppgaver etter helserisiko .....	7
Prioriterte innsatsområder.....	7
Program for miljørettet helseverntilsyn .....	8
Godkjennings- og meldepliktige virksomheter .....	8
Tilsynsvirksomheten .....	8
Typer og metoder for miljørettet helseverntilsyn .....	8
Prioriterte tilsyn.....	9
Årlige tilsynsplaner .....	10
Nasjonale tilsynskampanjer .....	10
Fellestilsyn og samarbeidsfora.....	10
Målinger og prøvetaking.....	10
Beredskapsplan for miljørettet helsevern.....	11

## *Plan for miljørettet helsevern 2025-2028*

Oversikt over miljørettet helsevernberedskap ved miljøhendelser .....	11
Oversikt over lover og forskrifter med lenke til lovdata.no.....	13
Begreper som blir brukt ved tilsynet.....	14

### Figurliste

Figur 1 Risikovurdering av miljørettet helseverntjenesten.....	6
Figur 2 Vurdering av helserisiko i samfunnet.....	6

### Tabell-liste

Tabell 1 Bemanningen i Samfunnshelse .....	6
Tabell 2 Prioritering av innsatsområder for Samfunnshelse.....	7
Tabell 3 Typer og metoder for miljørettet helseverntilsyn.....	9
Tabell 4 Prioriterte miljørettet helseverntilsyn.....	10
Tabell 5 Oversikt over miljørettet helsevernberedskapen ved miljøhendelser. ....	12
Tabell 6 Begreper som kan bli brukt i tilsynet.....	14

### Innledning og bakgrunn

Miljørettet helsevern er en lovpålagt oppgave for kommunene i henhold til lov om folkehelsearbeid (folkehelseloven) kapittel 3. Miljørettet helsevern.

Folkehelseloven har som formål å bidra til en samfunnsutvikling som fremmer folkehelse, herunder utjevner sosiale helseforskjeller (§ 1). Folkehelsearbeidet skal bidra til å fremme befolkningens helse, trivsel, gode sosiale og miljømessige forhold og bidra til å forebygge psykisk og somatisk sykdom, skade eller lidelse.

Miljørettet helsevern omfatter faktorer i miljøet, både positive og negative, som til enhver tid direkte eller indirekte kan ha innvirkning på helsen. Disse omfatter bl.a. biologiske, kjemiske, fysiske og sosiale miljøfaktorer, jf. folkehelselovens § 8. Virkeområde og forskrifter.

Samfunnshelse har utarbeidet denne planen for miljørettet helseverntjenesten for å synliggjøre kommunenes etterlevelse av folkehelselovens kapittel 3. Miljørettet helsevern og kapittel 6. Samarbeid, beredskap, internkontroll, tilsyn mv., § 27. Samfunnsmedisinsk kompetanse, § 28. Beredskap og § 30. Internkontroll.

### Innholdet i planen for miljørettet helsevern

Planen inneholder en oversikt over miljørettede helsevernoppgaver, tilsynsprogram og beredskapsplan for miljørettet helsevern og årlige tilsynsplaner. Den viser til risikovurderinger på tjeneste-, virksomhets- og samfunnsnivå, samt beskriver metoder for myndighetsutøvelse og prioriteringer av oppgaver. Tilsynsplan er et eget dokument og utvikles årlig.

Plan for miljørettet helsevern er styrende dokumenter for kommunene. Planen er en del av Samfunnshelses internkontrollsystem etter *Kommunelovens § 25-1. Internkontroll i kommunen og fylkeskommunen*.

Tjenesten planlegges, utføres, kontrolleres og korrigeres årlig og ellers ved behov.

Trender og resultater fra miljørettet helsevernarbeidet blir systematisert og gjort tilgjengelig for kommunenes folkehelseoversikter.

Vår forventning til planen er at den vil bidra til en samfunnsutvikling som fremmer folkehelse og gode miljømessige forhold.

### Beskrivelse av enheten Samfunnshelse

Samfunnshelse er en samfunnsmedisinsk enhet for Ringerike, Modum, Jevnaker, Hole, Sigdal og Krødsherad kommuner. Ringerike kommune er vertskommune for det interkommunale samarbeidet om kommuneoverlege og miljørettet helsevern.

Kommunestyret, kommunedirektøren og kommuneoverlegen har det overordnede ansvaret for miljørettet helsevern. Oppgavene blir utført av kommuneoverlegene og rådgivere i miljørettet helsevern.

Enheten er bemannet med kommuneoverleger, miljørettet helsevernrådgivere og har merkantil støtte. Enhetens rådgivere for miljørettet helsevern har kontorarbeidsplassene sine i Ringerike rådhus. Kommuneoverlegene har sine arbeidsplasser fordelt i alle kommunene for å sikre lokal tilstedeværelse og tilgjengelighet.

Regionen er på til sammen 3 707 kvadratkilometer og består av innsjøareal, land- og fjellarealer. Hønefoss er det største befolkningssenteret i regionen. Det var til sammen 66 039 innbyggere per 01.01.2024.

### Mål

Mål for arbeid med Samfunnshelse i Ringerike, Modum, Jevnaker, Hole, Sigdal og Krødsherad kommuner er å bidra til å:

1. Fremme folkehelse, trivsel og gode miljømessige forhold.
2. Sikre befolkningen mot faktorer i miljøet for kan ha negativ innvirkning på helsen.

### Ansvar og myndighet

Kommuneoverlegen, miljørettet helsevern er lokal helsemyndighet etter *folkehelselovens*, § 9. *Kommunens oppgaver og delegering av myndighet*.

Miljørettet helsevern omfatter tilsyn, råd og veiledning og å ivareta oppgaver og roller som:

1. Lokal helsemyndigheten, herunder utføre:
  - Planlagte tilsyn.
  - Hendelsesbaserte tilsyn.
2. Bidra til at helsehensyn blir ivaretatt i planleggingen, gjennom å gi innspill til:
  - Arealplaner.
  - Samfunnsplaner.
  - Utbyggingssaker, industri med utslipp til luft, jord og vann.
3. Miljørettet helsevernberedskap
  - Miljørettet helsevernarbeid i beredskapssituasjoner.

Statsforvalteren har tilsynsansvaret med kommunenes arbeid med miljørettet helsevern.

## Plan for miljørettet helsevern 2025-2028

Kommuneoverlegen er tillagt ansvar for tilsyn, råd og veiledning til eiere og ledere av virksomheter og eiendommer og til innbyggere etter folkehelselovens bestemmelser og tilhørende forskrifter om miljørettet helsevern.

### Bemanning

Samfunnshelse har følgende stillingshjempler:

Kommuneoverleger	300 (initialt 330) %
Rådgivere i miljørettet helsevern	200 %
Merkantil medarbeider	100%

Tabell 1 Bemanningen i Samfunnshelse

## Risikovurderinger av tjenesten og samfunnet

### Risikovurdering av tjenesten

Samfunnshelse er en liten enhet og det er nødvendig å prioritere oppgaver strengt.

Styrker	Svakheter	Muligheter	Trusler
Høy fagkompetanse. Lang ansenitet. Allsidig metodekompetanse. Utviklingskompetanse.	Lav bemanning. Sårbar ved vakanse. Stort arbeidspress.	Felles tilsyn med andre tilsynsmyndigheter. Involvere annen fagekspertise. Leie inn eksterne mhhv-fagrevisor.	Epidemier / Pandemier Natur-katastrofer Store branner Andre beredskaps-situasjoner

Figur 1 Risikovurdering av miljørettet helseverntjenesten

### Risikovurdering av helse- og miljøfaktorer i lokalsamfunnet

Samfunnshelse er basert på vurderinger av mulige helserisikoer ved uønskede hendelser. Etterfølgende figur viser helsefaglig vurdering av samfunnets sårbarhet.

Lav risiko	Middels risiko	Høy risiko
Radon Stråling	Lydforhold Inneklima / luftforurensning Områdehygiene Natur- og miljøhendelser Allmennfarlige smittsomme sykdommer	Epidemier Pandemier Natur- og miljøkatastrofer Krisesituasjoner

Figur 2 Vurdering av helserisikoer i samfunnet

### Prioritering av oppgaver etter helserisiko

De mest aktuelle miljøfaktorene som kan påvirke helsen negativt er:

<b>Helse- og miljø-faktorer</b>	Inneklima, luftkvalitet, lydforhold og belysning
	Smitte
	Stråling
	Forurensning til luft, grunn og vann
	Skadedyr, -fugler og -insekter
	Ulykkesrisiko
	Universell utforming
	Støy
	Avfall

Figur 3 Aktuelle helse- og miljøfaktorer som kan påvirke helsen

### Prioriterte innsatsområder

Prioriterte risikogrupper i befolkningene og helserisiko som er prioriterte innsatsområder for Samfunnshelse.

Risikogrupper	Helserisiko
<b>1. Enkeltindivid</b>	1. Overhengende fare for helsemessig ulempe som ikke er helt uvesentlige, helseskade eller død.
<b>2. Barn og unge</b>	1. Overhengende fare for helsemessig ulempe som ikke er helt uvesentlig, helseskade eller død. 2. Bekymring for helsemessig ulempe som ikke er helt uvesentlig over tid
<b>3. Folk flest</b>	1. Overhengende fare eller bekymring for helsemessig ulemper som ikke er helt uvesentlige.

Tabell 2 Prioritering av innsatsområder for Samfunnshelse



## Program for miljørettet helseverntilsyn

Tilsynsprogrammet viser Samfunnshelses prioritering av tilsyn i godkjennings- eller meldepliktige virksomheter. Tilsynsaktiviteten etter folkehelselovens bestemmelser skal være planlagt, begrunnet, forutsigbar, etterprøvbare og rettferdig. Krav til samfunnsmedisinsk kompetanse skal være ivaretatt.

Tilsyn blir prioritert på områder hvor det er stor sannsynlighet for at feil kan oppstå og hvor konsekvensene av feilene kan bli alvorlige for folks helse.

### Godkjennings- og meldepliktige virksomheter

Folkehelselovens forskrifter om miljørettet helsevern har bestemmelser om hvilke typer virksomheter som er godkjenningspliktige og hvilke som er meldepliktige.

Eiere av virksomheter som kommer inn under bestemmelsene om meldeplikt eller godkjenningsplikt skal legge frem en melding eller søknad for Samfunnshelse med beskrivelse av virksomhetens art og omfang. Det gis ikke godkjenning uten at søknad foreligger. Godkjenningen blir gitt når virksomheten er i samsvar med regelverket.

### Tilsynsvirksomheten

Helsedirektoratet anbefaler kommunene å bruke systemtilsyn eller -revisjon som metode for tilsyn. Systemtilsyn eller -revisjon utføres etter fastsatte retningslinjer og prosedyrer, *jf. Helsedirektoratets veileder for kommunens tilsyn med miljørettet helsevern (IS-2288)*.

Tilsyn kan gjennomføres sammen med andre myndigheter (forskjellige tema for tilsyn) eller samordnet med andre myndigheter (samme tema). Tilsyn kan være mindre omfattende inspeksjoner, rutinemessige tematilsyn eller hendelsesbaserte tilsyn begrunnet i mistanke om manglende samsvar med *folkehelselovens kapittel 3. Miljørettet helsevern*.

### Typer og metoder for miljørettet helseverntilsyn

Typen av tilsyn	Metodebeskrivelse
<b>Systemtilsyn</b>	Egenmelding eller søknad om ny godkjenning, dokumentinnsyn, intervjuer, inspeksjon, stikkprøver m.m.
<b>Systemrevisjon</b>	Dokumentgjennomgang av virksomhetenes internkontroll.
<b>Tematilsyn</b>	Egenmelding eller melding om ny virksomhet, intervjuer, inspeksjon og stikkprøver.
<b>Inspeksjon</b>	Befaring på inne- og uteområder.
<b>Stikkprøver</b>	Kan være foto, video, temperatur-, luft-, lyd- eller lysmålinger, vannprøver, materialprøver o.l.
<b>Helsediplomati</b>	Helsediplomati er en metode for å veilede partene i arbeidet med å redusere helseulemper.

## Plan for miljørettet helsevern 2025-2028

<b>Egenmelding</b>	Virksomhetene rapporterer på anmodning fra tilsynsmyndigheten eller på eget initiativ.
<b>Forberedende spørreundersøkelse</b>	Spørreundersøkelse i grupper av tilsynsobjekter for å skaffe oversikt over helserisiko i virksomhetene. Brukes i forkant av systemtilsyn, systemrevisjoner og tematilsyn.

Tabell 3 Typer og metoder for miljørettet helseverntilsyn.

### Prioriterte tilsyn

Samfunnshelse ved kommuneoverlegen og rådgiverne for miljørettet helsevern fører regelmessige tilsyn etter årlige tilsynsplaner. Planlagte tilsyn i virksomheter blir forhåndsvarslet.

Virksomhet	Område	Kriterier	Metode	Periode	Frekvens
<b>Barnehager Skoler</b>	Barn og elevers miljø	Miljø- og helsekrav <sup>1</sup> Internkontroll Beredskap	Systemtilsyn	Hele året	Hvert 4. år
<b>Helseinstitusjoner, sykehjem og asylmottak</b>	Beboernes miljø	Miljø- og helsekrav <sup>2</sup> Internkontroll	Systemtilsyn	Hele året	Hvert 5. år
<b>Tatoverings- og hulltakingsvirksomheter</b>	Lokaler og utstyr	Smittevern <sup>3</sup> Internkontroll	Systemtilsyn	Hele året	Hvert 3. år
<b>Solarier</b>	Solarier	Stråling <sup>4</sup> Hygiene og Internkontroll <sup>3</sup>	Nasjonale tilsynskampanjer	Hele året	Hvert 3. år
<b>Campingplasser</b>	Sanitære anlegg	Miljø- og helsekrav Internkontroll <sup>2</sup>	Systemtilsyn	Vår, sommer og høst	Ved behov
<b>Frisører</b>	Kundemiljø	Smittevern og hygiene <sup>3</sup>	Tematilsyn	Hele året	Ved behov
<b>Hudpleie</b>	Kundemiljø	Smittevern og hygiene <sup>3</sup>	Tematilsyn	Hele året	Ved behov
<b>Badestrender</b>	Sanitære anlegg og avfallshåndtering	Miljø- og helsekrav <sup>2</sup>	Inspeksjon og prøvetaking	Vår, sommer og høst	Kontrolleres av enhet for Klima og miljø

<sup>1</sup> Forskrift om helse og miljø i barnehager, skoler og skolefritidsordninger

<sup>2</sup> Forskrift om miljørettet helsevern

<sup>3</sup> Forskrift om hygienekrav for frisør-, hudpleie-, tatoverings- og hulltakingsvirksomhet m.v.

<sup>4</sup> Forskrift om strålevern og bruk av stråling (strålevernforskriften)

## Plan for miljørettet helsevern 2025-2028

<b>Overnattingssteder</b>	Felles-arealer	Miljø- og helsekrav <sup>2</sup>	Tematilsyn	Hele året	Ved behov
<b>Spisesteder</b>	Felles-arealer	Miljø- og helse <sup>2</sup>	Tematilsyn	Hele året	Ved behov
<b>Dusjanlegg</b>	Alle dusjanlegg	Smittevern-tiltak Legionella <sup>2</sup>	Inngår i andre tilsyn	Hele året	Ved behov
<b>Alle typer virksomheter og eiendommer</b>	Publikums-arealer	Miljø- og helsekrav Internkontroll <sup>2</sup>	Hendelsesbasert	Hele året	Ved behov

Tabell 4 Prioriterte miljørettet helseverntilsyn

Hendelsesbasert tilsyn blir ikke forhåndsvarslet.

Virksomhetene kan be om informasjonsmøter og veiledning i arbeidet med oppfyllelse av bestemmelsene i folkehelseloven og tilhørende miljørettede helsevernforskrifter.

### Årlige tilsynsplaner

Samfunnshelse vil utarbeide årlige tilsynsplaner som publiseres på Ringerike kommunes nettside. I de årlige tilsynsplanene vil det inngå mer detaljert informasjon om hvilke typer virksomheter som det planlegges tilsyn med og temaene for tilsynene.

### Nasjonale tilsynskampanjer

Samfunnshelse vil prioritere å delta på nasjonale tilsynskampanjer for å sikre at helsemyndigheten opprettholder nasjonale forventninger til kompetanse og slik at tilsynsobjektene i kommunene oppnår og opprettholder et nasjonalt tilfredsstillende nivå.

### Fellestilsyn og samarbeidsfora

Samfunnshelse vil etablere og delta i samarbeidsfora der det er relevant, for eksempel helsehensyn i forurensningssaker, i plansaker, i større utbyggingssaker og i beredskapsfora. Fellestilsyn med andre myndigheter blir utført der sakene er komplekse eller det av andre grunner er formålstjenlig.

### Målinger og prøvetaking

Miljørettet helsevern har noen måleinstrumenter til bruk under tilsyn for orienterende målinger av:

- Inneklimakvalitet, herunder fukt, temperatur, lyd-, lys- og luftkvalitet
- Verktøy for målinger knyttet til universell utforming

Andre miljø- og helseundersøkelser må sendes til akkrediterte analyselaboratorier.

## Beredskapsplan for miljørettet helsevern

Kommunene plikter å utarbeide miljørettet helsevernberedskap ved miljøhendelser. Det står i *Folkehelseovens § 28. Beredskap og i forskrift om miljørettet helsevern § 5. Kommunens helseberedskap ved miljøhendelser.*

Kommuneoverlegene og rådgiverne for miljørettet helsevern har samfunnsmedisinsk kompetanse, og har etablerte kontakter i nasjonale helsefaglige instanser. Samfunnshelse har få ressurser på fagfeltet, og må i beredskapssituasjoner, være forberedt på å hente inn bistand fra nasjonale helseinstanser, andre kommuner og andre enheter i kommunene.

Risikovurderingene som er lagt til grunn for miljørettet helsevernberedskapen kommer frem av *Figur 1 Risikovurdering av miljørettet helseverntjenesten* og *Figur 2 Vurdering av helserisikoer i samfunnet.*

Til beredskapsplanen har Samfunnshelse utviklet internkontrollprosedyrer som regelmessig evalueres og forbedres.

### Oversikt over miljørettet helsevernberedskap ved miljøhendelser

Type hendelser	Tema	Samarbeids-parter	Oppgaver
<b>Stans eller brudd i drikkevannsforsyningen</b>	- Avfalls- håndtering	<b>Internt</b>	Informere og veilede om
<b>Naturkatastrofer</b> Skred, flom, oversvømmelser o.l.	- Bolighygiene	- Brann- og rednings- tjenesten	helserisiko og mottiltak
<b>Brudd i infrastruktur</b> Vei, vann, avløp, renovasjon o.l.	- Inneklima	- Forurensnings- myndigheten	Pålegg om
<b>Gasser</b> Røykgass fra store branner og gass-utslipp i byen, i landbruket, industri o.l.	- Luftkvalitet	- Teknisk sektor	stansing av
<b>Virksomhetssvikt</b> Stans eller svikt i helse- institusjoner, barnehager og skoler o.l.	- Område-hygiene	- Smittevern- ansvarlig helse- sykepleier	hele eller deler av virksomhet,
<b>Giftproduserende alger</b> Innsjøer, drikkevann, vannanlegg o.l.	- Sikkerhet	<b>Eksternt</b>	Folkehelse- loven § 16
<b>Stor skadedyrforekomster</b>	- Skadedyr	- Arbeidstilsynet	Stansing
	- Smittevern	- Folkehelse- instituttet	
	- Stråling		
	- Vannkvalitet		

## Plan for miljørettet helsevern 2025-2028

Skadedyr, - fugler og -insekter		- Helse- direktoratet	Pålegg om retting,
<b>Legionellautbrudd</b> Omgivelsene		- Fylkes- kommunene	Folkehelse- loven § 14.
<b>Allmenn farlige smittsomme sykdommer</b>		- Mattilsynet	Retting
<b>Annen alvorlig forurensning til luft, jord og vann</b>		- Andre kommuner	

Tabell 5 Oversikt over miljørettet helsevernberedskapen ved miljøhendelser.

## *Plan for miljørettet helsevern 2025-2028*

### Oversikt over lover og forskrifter med lenke til lovdata.no.

#### Lov om folkehelsearbeid (folkehelseloven)

- Forskrift om miljørettet helsevern
- Forskrift om helse og miljø i barnehager, skoler og skolefritidsordninger
- Forskrift for badeanlegg, bassengbad og badstu m.v.
- Forskrift om hygienekrav for frisør-, hudpleie-, tatoverings- og hulltakingsvirksomhet m.v.
- Forskrift om skadedyrbekjempelse
- Forskrift om vannforsyning og drikkevann (drikkevannsforskriften)
- Forskrift om fastsettelse av tvangsmulkt i medhold av lov om folkehelsearbeid
- Forskrift om lagring og bruk av gjødsel mv.
- Forskrift om smittefarlig avfall fra helsetjeneste og dyrehelsetjeneste mv.

#### Lov om vern mot tobakksskader (tobakksskadeloven)

#### Lov om helsemessig og sosial beredskap (helseberedskapsloven)

- Forskrift om krav til beredskapsplanlegging og beredskapsarbeid mv. etter lov om helsemessig og sosial beredskap

#### Lov om vern mot smittsomme sykdommer (smittevernloven)

#### **Nyttige nasjonale nettsider**

Helsedirektoratet

Folkehelseinstituttet

Mattilsynet

Arbeidstilsynet

#### **Nettsidene til deltakerkommunene i Samfunnshelse**

Ringerike kommune, Miljørettet helsevern

Modum kommune

Jevnaker kommune

Hole kommune

Sigdal kommune

Krødsherad kommune

#### **Aktuelle nettsider med kobling til Helsedirektoratet og Folkehelseinstituttet**

Helsedirektoratets veiledere i miljø og helse

Helsedirektoratets veileder for kommunens tilsyn med miljørettet helsevern

Folkehelseinstituttets skadedyrhåndbok

Folkehelseinstituttets smittevernhåndbok

Folkehelseinstituttets legionellaveileder

Folkehelseinstituttets temaside om drikkevann

*Kommuneoverlegen, miljørettet helsevern*

### Begreper som blir brukt ved tilsynet

Begreper	Betydning
<b>Tilsynsteam</b>	Kommuneoverlege, rådgiver i miljørettet helsevern og eventuelt en fagekspert, tilsynsmedarbeider eller observatør.
<b>Tilsynsansvarlig</b>	Er den som er ansvarlig for myndighetsutøvelsen.
<b>Tilsynsleder</b>	Er den som planlegger og leder gjennomføringen av tilsynet.
<b>Tilsynsmedarbeider</b>	Er den som noterer opplysninger, funn og observasjoner under tilsynet.
<b>Fagekspert</b>	Tilsynsteamet kan ha med eksperter fra andre fagområder som deltaker i tilsynsteamet.
<b>Observatør</b>	Tilsynsteamet kan ha med personer som observatører, det kan være personer under opplæring.
<b>Ledsager</b>	Virksomheter får tilsyn, kan ha med seg en ledsager.
<b>Samordnet- eller fellestilsyn</b>	Tilsyn kan være samordnet eller felles med andre tilsynsmyndigheter og omhandle samme eller ulike tema.
<b>Tilsyn / revisjon</b>	Tilsyn kommer av «å se». Å revidere kommer av «å høre».
<b>Internkontroll</b>	Virksomhetens egenkontroll med oppfyllelse av lov- og forskriftskrav og eget internkontrollsystem.
<b>Leders gjennomgang</b>	Leders kontroll med at underordnede virksomheter overholder lov- og forskriftskrav og internkontrollsystem.
<b>Offentlig tilsyn</b>	Offentlige myndigheters kontroll med virksomheter.
<b>Vertikale tilsyn</b>	Tilsynet i samme enhet med intervjuer av øverste leder, mellomledere og medarbeidere i virksomheten («ovenfra og ned»).
<b>Horisontale tilsyn</b>	Tilsynet i flere enheter på samme nivå i virksomheten («på tvers av organisasjonen»).
<b>Funn og bevis</b>	Bevis er funn som kan dokumenteres på minst to måter.
<b>Avvik</b>	Manglende oppfyllelse av lov- og forskriftskrav eller krav i internkontrollsystemet. Avvikene kan graderes i «mindre alvorlig», «alvorlig» og «svært alvorlig» avvik.
<b>Samsvar</b>	Funn som kan relateres direkte til oppfyllelse («samsvar med») av lov- og forskriftskrav.
<b>Misforstått/feil</b>	Et funn som ikke er avvik, men ukorrekt eller feil oppfattet lovkrav.
<b>Merknader</b>	Er registrerte forhold på områder som virksomheten kan bli bedre.

Tabell 6 Begreper som kan bli brukt i tilsynet