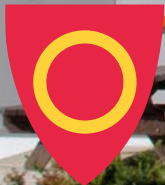


Ullerål barnehage Årsplan med kalender 2024-2025



RINGERIKE
KOMMUNE





Innholdsfortegnelse

Velkommen til et nytt barnehageår	3
Ord til dere fra styrer Kristin	5
Div info fra barnehagen og om personalet	6
Kompetansetiltak for personalet	7
Fagområdene	11
Barnehagens dannings- og læringsmiljø	14
Felles kommunale satsningsområder	15
Retningslinjer for mat og måltider	16
Bedre tverrfaglig innsats (BTI)	17
Miljøfyrtårn	18
Satsningsområder	19
Samarbeidsutvalget	24
Foreldrerådet	24
Månedskalendere august 2024 - juli 2025	26

Adresse:

Krokenveien 42
3515 Hønefoss

Åpningstid:

Mandag - fredag 07.15 – 16.45

Telefon:

Enhetsleder: 974 66 745
Solstua: 40 49 40 39
Veslestua: 40 48 16 87

Enhetsleder:

Kristin Martinsen Langeweg

kristin.m.langeweg@
ringerike.kommune.no

Vår visjon:

*«Vi skal forgylle
en barndom»*

Velkommen til et nytt barnehageår i Ullerål barnehage

Velkommen til et år med nye muligheter, utfordringer og spennende opplevelser, både for små og store!

Årsplanen med kalender gir nødvendig informasjon om barnehagens pedagogiske innhold og felles aktiviteter i løpet av året. Årsplan med kalender vil bli lagt ut på barnehagens hjemmeside. Avdelingene lager sine egne planer ut fra styringsdokumentene og årsplan. Foreldre/foresatte får månedsplaner og månedsbrev på Transponder.

Det er [barnehageloven](#), [rammeplan](#) og kommunal handlingsplan som ligger til grunn for driften av vår barnehage. I tillegg til Folkehelseloven, Stortingsmeldinger og pålagte satsningsområder, er FNs barnekonvensjon alltid av stor betydning for vårt pedagogiske arbeid.

Handlingsplanen for kommunale barnehager «Fra ord til handling» skal være retningsgivende og understøtte prioriteringer i barnehagen. Planen blir endret i løpet av 2024.

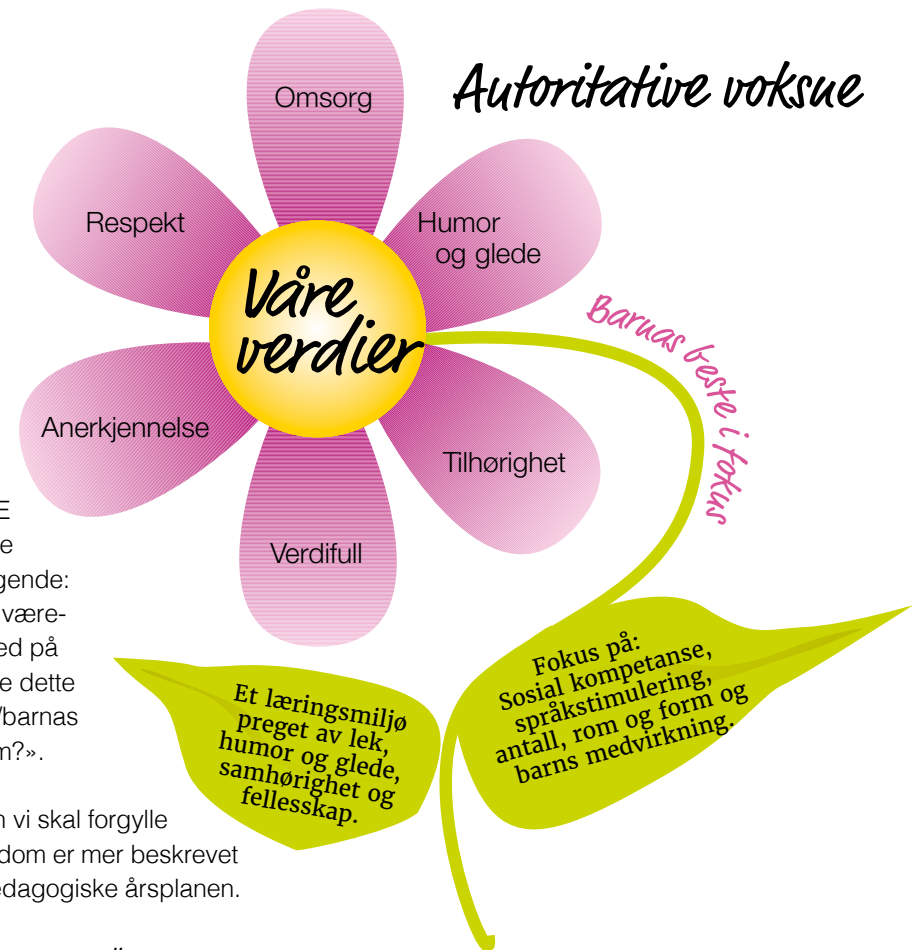
En barnehage har en oppdragerfunksjon. Arbeidet med å skape den gode barnehagen er en kontinuerlig prosess. Vi har jobbet mye med å få til felles verdier og grunnholdning i barnehagen. Vi har kommet frem til en felles visjon: **«Vi skal forgylle en barndom».**

Med denne visjonen mener vi at barna SKAL oppleve at Ullerål barnehage er et godt sted å være. Når vi er sammen med

barna skal vi VOKSNE reflektere over følgende: «Er min væremåte med på å forgylle dette barnets/barnas barndom?».

Hvordan vi skal forgylle en barndom er mer beskrevet i den pedagogiske årsplanen.

Barnehagens verdier er illustrert via vår verdiblomst.





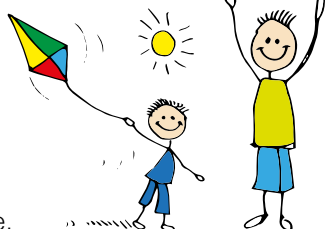
Hvert barn skal få OMSORG, oppleve HUMOR og GLEDE, føle TILHØRLIGHET, føle seg VERDIFULL, få ANERKJENNELSE og vi voksne skal vise barn RESPEKT

Gjennom vårt barnesyn oppdager, utfordrer og bekrefter vi det lille unike barnet. Hva disse verdiene vil si i praksis er beskrevet i den pedagogiske årsplanen.

Hovedmålet for Ullerål barnehage er at vi ønsker barnehagen skal være et trygt og godt sted å være både for barn, foreldre og ansatte.

For å nå dette målet er det en forutsetning å ha et godt sosialt læringsmiljø og arbeidsmiljø for små og store. Barnehagens innhold skal bygge på et helhetlig læringssyn, hvor omsorg, lek og læring er sentrale deler. I tillegg er sosial kompetanse samt 7 fagområder viktige deler av barnehagens læringsmiljø (jmf. Rammeplanen).

De voksne i barnehagen er en viktig ressurs som forplikter seg til å yte det beste for barn og foreldre.



I Ullerål barnehage tilbyr vi følgende:

- ALLE skal føle seg velkommen! Ved å hilse, og si hei.
- Vi er trygge voksne som bryr oss og er tilstede.
- Barns beste er i fokus.
- Barn gis muligheten til å påvirke sin egen hverdag.
- Personale med felles grunnholdning som følger opp barnehagens visjon og verdier.
- En barnehagehverdag preget av gode samspill, trygghet og utvikling.
- Gode opplevelser, glede og engasjement.
- Lek og fysiske muligheter for å stimulere barns utvikling. Vi har ulike praktiske verktøy vi benytter som arbeidsmetode i samhandling, lek og læring med barna. Praktiske verktøy vil si: «Snakkepakken, Språkkista, Matteleik, kartlegging av matematiske begrep, «være sammen», Tras og «Alle med».
- Personale som jobber aktivt med å lære barn sosial

kompetanse. Sosial kompetanse handler om å mestre samspill med andre, og omgås hverandre.

- God informasjon
- Godt samarbeid med foreldre/foresatte.

Dere foreldre er vår viktigste samarbeidspartner!

Vi er alle opptatt av å gi barn en så god barndom som mulig. Det ideelle er et gjensidig samarbeidsforhold, der begge parter gir hverandre råd, hjelp og støtte, slik at vi stadig er i vekst.

Vi ønsker at foreldrene skal få den informasjonen de ønsker og trenger, for at de skal føle seg sikre på at barna deres har det bra i barnehagen.

Dette håper vi å oppnå ved:

- Daglig kontakt ved henting og bringing
- Skriftlig informasjon
- Foreldrekaffe
- Foreldresamtaler
- Foreldremøter

- Andre sammenkomster
- Brukerundersøkelse

Vi er avhengig av tilbakemelding fra dere foreldre om vi klarer å oppnå vår målsetning, verdier og visjon. Jeg oppfordrer dere til å svare på brukerundersøkelsen og komme med ros og ris til undertegnende eller til personalet på deres avdeling!

Håper på et godt foreldresamarbeid og en forfyllet barndom!

Hilsen

Kristin Martinsen Langeweg
Enhetsleder



Informasjon om barnehagen



Ullerål barnehage har vært i drift siden 1984, og er en to avdelings barnehage med 30 hele plasser. Barnehagen ligger sentralt med gangavstand til Hønefoss sentrum. Vi kan tilby et stort fint uteområde som stimulerer til lek. Vi har «utestue» i barnehagens uteområde og «gapahuk» i nærmiljøet. Det er kort vei til turområder.

SOLSTUA

3 – 6 års avdeling, med 18. hele plasser. Informasjon om avdelingen gis via månedsplan og månedsbrev.

VESLESTUA 0 – 3 års avdeling, med 12 hele småbarnsplasser. Informasjon om avdelingen gis via månedsplan og månedsbrev.

PERSONALET

ENHETSLEDER:

- Kristin Martinsen Langeweg

SOLSTUA:

- Ped.leder Lillian Nome
- Assistent Heidi Sandum
- Assistent Aileen Niog Szott
- BUA Eline Wik

VESLESTUA:

- Ped.leder Marianne Maurer
- Ped.leder Ina Hansen
- Fagarbeider Irene Frantzen
- Assistent Liv Karin Bratlund
- BUA Eline Wik

I tillegg er vi så heldig å ha elever og studenter i praksis gjennom hele året. Vi veileder dem og lærer dem å tenke barns beste i hverdagens barnehageliv. De beriker vårt miljø, som voksen ressurs og kollega.



Kompetansetiltak for personalet

Ringerike kommune satser på kompetansetiltak. Prioriterte tiltak for barn og unge er:

1. Inkluderende praksis

Vi videreutvikler metoden «være sammen» og er med på et felles kompetanseløft i Ringerike kommune. KOSIP er kompetanseløft for spesialpedagogikk og inkluderende praksis. Kompetanseløftet er for alle som arbeider med barn og unge i utdanning og familie. Målet er at alle barn og unge opplever et godt tilpasset og inkluderende tilbud.

Felles fagdag om tema KOSIP for Familie og utdanning er 15. august og 15. november 2024
Nettverk for barnehagene er 11. mars 2025.

2. Det er hver enkelt barnehage som må implementere Rammeplan med fokus på KOSIP og et psykososialt barnehagemiljø.

Vi har relasjonskompetanse og voksenrollen som tema på personalmøter, avdelingsmøter og planleggingsdager. Vi skal etterleve dette i praksis i hverdagen.

3. Kommunen har også utdannet veiledere i «Være sammen».

I Ullerål har vi satset ekstra på dette, noe som øker vår kompetanse. Ina, Lillian, og Kristin er godkjente veiledere med studiepoeng fra høyskolen. Heidi, Marianne og Irene har også deltatt på kurset «være sammen».

4. Ferdighetstreningkurs.

To pedagoger i hver kommunal barnehage har Ferdighetstreningkurs «Kroppen min». Vi plikter å ha tema om kroppen min for alle barna i barnehagen. For de største barna er det samlinger, samtaler og filmer om tema Kroppen min. Fokus på tema som forebygging mot vold og seksuelle overgrep.

5. Tema vold og seksuelle overgrep mot barn

Vi som arbeider med barn har

plikt til å følge kommunens rutiner og veileder i forhold til vold og seksuelle overgrep. Oppfølging av tema i egen barnehage.

6. IKT-Nettverk Ressurspersoner fra alle kommunale barnhager.

I Ullerål barnehage er det pedagogisk leder Ina Hansen som er vår ressursperson i IKT.

7. MKS – samlinger for hele kommunen for Leder og MKS gruppene på hver enhet.

Samlinger ca 2 ganger pr år.

8. Folkehelsearbeid. Prosjekt HOPP

Prosjekt «Helsefremmende oppvekst» som skal arbeide med kompetanseheving av fysisk aktivitet, motorikk og kosthold i de kommunale barnehagene, skolene og SFO.

9. Retningslinjer og tiltak for kosthold i barnehagen.

Se egen side med retningslinjer, side 16.

10. Retningslinjer og Veileder

for fysisk aktivitet i barnehagen.

Fysioterapeut i HOPP prosjektet tilrettelegger kurs for personalet. Vi har Nettverksgrupper hvor idè og erfaringsutveksling kan deles. HOPP har kommunal nettside med aktivitetsforslag.

11. Verdensdag Psykisk helse uke 41. Tema og markering i egen barnehage.

12. FAGTEAM er tverrfaglig samarbeidsmøter mellom barnehagen, helsestasjon, PP-tjenesten og barnevern.

13. HLR-Kurs Teori og Praktisk gjennomføring av Hjertelunge-redning med dukke.

Skal gjennomføres hvert år.

14. Sikkerhetskurs og Førsthjelps kurs 2 ganger pr år for alle ansatte.

Gjennomføres som nettkurs.

15. Språkprosjekt over tid med språkveilederne i kommunen Elin og Merete.

Vi får faglig og praktisk kunnskap og veiledning i hverdagen for å videreutvikle og tilrettelegge for et godt språkmiljø for flerkulturelle barn. Personalet får oppfølging av språkveilederne felles, avdelingsvis, eller individuelt. Vi får også tips og hjelp med konkrete tiltak for enkelt barn ved behov.

16. Implementering av Handlingsplan for trygt og godt psykososialt barnehagemiljø i Ringeriksbarnehagene.

Målsettingen er å imøtekomme flg. krav i barnehageloven: 1.1.1 Barnehageloven §41 Nulltoleranse og forebyggende arbeid 1.1.2. Barnehageloven §42 Plikt til å sikre at barnehagebarna har et trygt og godt psykososialt barnehagemiljø (aktivitetsplikt) 1.1.3. Barnehageloven §43 Skjerpet aktivitetsplikt dersom en som arbeider i barnehagen krenker et barn.

Alle ansatte skal lese og bli kjent med [handlingsplanen](#) og bruke sjekklister, maler, tiltak og aktivitetsplikt ved behov. Internkontroll for våre rutiner for å forebygge mobbing og krenkende adferd.

17. Implementering av BTI- modellen.

Bedre tverrfaglig innsats «fra magesfølelse til handling» er en digital veileder for hvordan kommunalt ansatte skal gå frem i arbeidet med barn eller familier man har en bekymring eller undring for. Ped.leder har ansvar for å sette i gang arbeidet med å bruke modellen selv eller i samarbeid med personalet. Modellen består av flere handlingsveiledere, som inneholder konkrete beskrivelser av fremgangsmåter, rutiner og verkøy.

18. Vi er miljøsertifiserte.

Se godkjenning på veggen vår i barnehagen. Å være en Miljøfyrtårnsbedrift krever at vi kildesorterer og ønsker å bli mer bærekraftige. Vi har fokus på gjenbruk, økologiske produkter og har større krav til våre leverandører. Det handler også om holdningsarbeid. Miljøfyrtårnsansvarlig tilrettelegger for tema på møter (Ina Hansen).

19. Trafikksikkerhetsplan.

Tema på møter internt i barnehagen og informasjonsplikt til foreldre. I følge forskrift om miljørettet helsevern i barnehager og skoler, skal virksomhetene drives slik at skader og

ulykker forebygges. Enhetsleder er ansvarlig for at barnehagens rutiner for turer til fots og med bil/buss er godt kjent og at disse overholdes. Det henvises til Rammeplanens fagområder i Trafikksikkerhetsplanen. Alle skal bli kjent med planen, vite om Rutiner for transport og turer i barnehagens regi og legge til rette for godt foreldresamarbeid rundt tema trafikk. Foreldre og barnehageansatte er viktige rollemodeller for barna. Det henvises også til materiell for barnehagen. Trafikkansvarlig Barnehagelærer er Lillian Nome.

20. Informasjon om «Være sammen»

«Være sammen» handler om kompetanseutvikling i barnehagen. Målet er å heve kompetansen til alle ansatte i barnehagen, slik at kvaliteten i det daglige arbeidet med barna styrkes. I dette arbeidet er det sterk fokus på implementeringsarbeidet, som omhandler hvordan hver barnehage tar teoriene i bruk.

Teoriene i «Være sammen» er sentrale, og kan oppsummeres i fem kjernekomponenter:

- **Autoritative voksne**
- **Relasjonsbygging og kommunikasjon**
- **Tidlig innsats**
- **Håndtering av utfordrende atferd**
- **Implementering og organisasjonsutvikling**

Å skape en felles forståelse av innholdet av disse kjernekomponentene, og hvordan de vil se ut i praksis er en viktig del av endringsarbeidet. Den autoritative voksenstilen er et grunnleggende prinsipp i «Være sammen». Denne voksenstilen skal utgjøre en viktig del av barnehagens plattform og de ansattes felles forståelse.



Barns mestring

Viktig med voksne som gir barn oppmerksomhet og positiv forsterkning.





4 ULIKE VOKSENSTILER

Autoritative voksne

- Skal fremme positiv atferd og hemme negativ atferd hos barna.
- Gi varme og respekt for barna samtidig som man er tydelig.
- Utvikle gode relasjoner til barnet og vise en aksepterende holdning.
- Gir rom for det medvirkende barnet.
- Den voksne har fokus på tillit.

Det er den autoritative voksenrollen som skal implementeres i barnehagen, og den er et grunnleggende prinsipp i «Være sammen».

Den forsømmende voksenstilen

- Viser liten eller ingen interesse for barnet.
- Stiller ingen krav, grenser, normer eller kontroll.
- Denne voksen stilen kan gjøre at barna blir aggressive, innadvendte, barnet klarer ikke å forhold seg til andre.

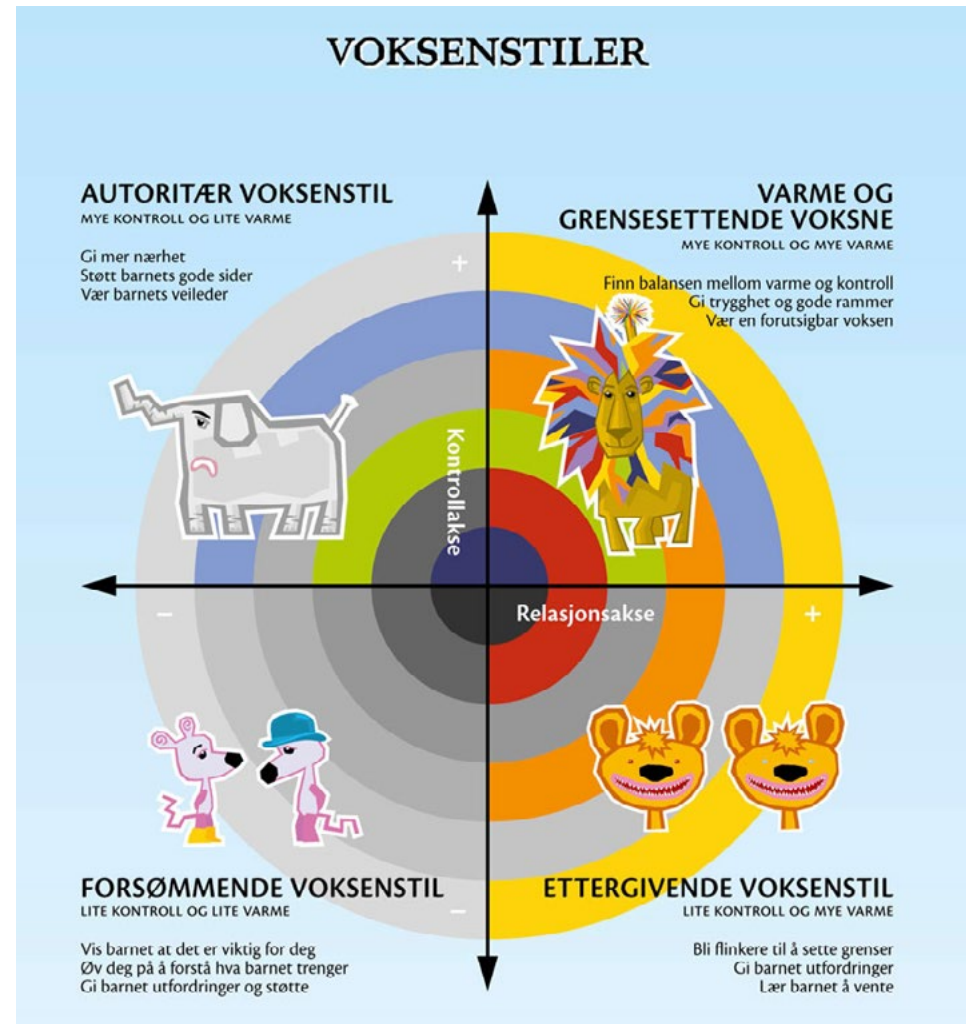
- Barna kan få utfordringer med å ta imot beskjeder og møte krav.
- Denne voksenstilen kan forbindes med omsorgssvikt.

Den ettergivende voksenstilen

- Preges av omsorg og støtte, men den voksne har vanskeligheter med å sette krav og være konsekvent ovenfor barnet.
- De viser mye varme og nærhet til barnet og fokuserer på positive relasjoner.
- En ettergivende voksenstil mangler struktur og den voksne kan bli utydelig.
- Barna kan bli usikre og utrygge.

Den autoritære voksenstilen

- Byr på mer kulde enn varme
- Den voksne har høy grad av kontroll og tar lite hensyn til barns medvirkning.
- Har strenge regler for barna.
- Barna kan bli aggressive, sårbare og utrygge i møte med nye utfordringer.



Positiv perspektiv taking

Handler om å kunne se omgivelsene med barnets øyne, og kunne sette seg inn i baret tanker, følelser og ønsker. Det handler om å vise en ekte interesse for barnet. Personalet må ta aktiv samhandling og nærvær med barnet. Det handler om å bygge gode, varme relasjoner med hvert enkelt barn.

LØFT

LØFT (løsningsfokusert tilnærming) er en sentral del i barnehagen vår. Det handler om å gripe barnet på fersk gjerning i å gjøre noe klokt, dette har flere positive funksjoner. Barnet gis oppmerksomhet på det som er bra, det som vi vil se mer av, og i forhold til de antagelser som ligger innenfor LØFT skaper små endringer større endringer.

Vi ønsker i barnehagen vår at personalet skal bli gode positive klimaskapere. Vår voksenrolle i Ullerål barnehage er å være autoritative voksne som etterlever vår visjon og verdiblokk. Sosiale holdninger skapes gjennom hvordan barnets sosiale selvbilde er.

Banking time

Handler om den voksnes kvalitetstid i samvær med enkelt barn. Det handler om de gyldne øyeblikkene gjennom dagen hvor det etableres en helt spesiell god og varm atmosfære mellom barnet og den voksne. Alle barn har behov for en slik relasjonsbygging.



Bruk av løveloven i «Være sammen» kan være et hjelpemiddel til å lære barna hva som er rett og galt.

I Ullerål barnehage har vi materialet i «Være sammen» som de voksne blir kjent med og som vi bruker sammen med barna.

Det er bøker, sanger, regnbueløven og diverse andre figurer, som er tilpasset barn ut fra alder.

Grensesetting

Målet med grensesetting er å hjelpe barnet til en bedre forståelse av seg selv sammen med andre. Forutsigbarhet og gode rutiner fra voksne er en god basis for grensesetting. Den voksne må følge opp det som er formidlet og sørge for at det blir gjennomført eks. rydde leker. Med økende alder og modning vil barnet

medbestemmelse bli en større grad av samspillet mellom barnet og den voksne i barnehagen.

Autoritative voksne setter grenser ved å lytte og forsterke det positive i mennesker. Har man gode relasjoner til et barn er det lettere å sette grenser.

«LØVELOVEN»

*Kan du Løveloven?
Jeg skal være meg,
men gi plass til andre,
slik at de blir seg,
bry meg om en annen,
hjelpe når jeg kan.
Slik blir livet bedre
for barn i alle land!
Ser du en som plages?
Det er ikke bra!
Alle må stå sammen
om å si i fra!
Alle barn på jorden
har den samme rett
til å være trygge
og til å være sett!*



KOLLEGAVEILEDNING

Vi videreutvikler metoden for kollegaveiledning i «Være sammen». Målsettingen er å høyne kompetansen til personalet med fokus på utfordrende atferd, relasjonsbygging og inkludering. Vi ønsker at alle barn skal bli betydningsfulle deltagere i barnehagen. Kollegaveiledning er derfor en metode å bruke.

«Være sammen» legger opp til at man skal bruke kollegaveiledning som en metode for refleksjon og læring.

Erfaringslæring fungerer best når den gjøres i fellesskap med andre.



Fagområdene

Fagområdene gjenspeiler områder som har interesse og egenverdi for barn i barnehagealder, og skal bidra til å fremme trivsel, allsidig utvikling og helse.

Barnehagen skal se fagområdene i sammenheng, og alle fagområdene skal være en gjennomgående del av barnehagens innhold.

Barna skal utvikle kunnskaper og ferdigheter innenfor alle fagområder gjennom undring, utforsking og skapende aktiviteter.

Fagområdene er beskrevet under månedene på årsplankalenderen.

I Rammeplanen er det beskrevet under hvert fagområde hva barnehagen skal bidra med og hvordan personalet skal tilrettelegge fagområdene for barna.





Barnehagens danning og læringsmiljø

Barn skal ha et fysisk og psykososialt miljø som fremmer helse, trivsel og læring. Voksne har ansvar for at barn blir inkludert i gode oppvekst og læringsmiljøer.

Danning knyttes til barnehagens verdi-grunnlag som er forankret i grunnleggende verdier som fellesskap, medansvar og respekt for menneskeverdet. Gjennom danning er barna med på å omsette holdninger til handlinger. Måten barn lærer å se andre på er en forutsetning for danning. Alle som har ansvar for barn skal ha gode ferdigheter i forebygging og håndtering av mobbing. Et godt læringsmiljø er preget av at vi **støtter barns lærelyst** og bidrar til et godt grunnlag for livslang læring. Dette innebærer at **læringen sees i nær sammenheng med Lek, Oppdragelse og Omsorg**. Barn lærer gjennom det de opplever og erfarer.

Trygt og godt psykososialt barnehagemiljø

Barnas fysiske og psykiske helse skal fremmes i barnehagen. Barnehagen skal bidra til barnas trivsel, livsglede, mestring og følelse av egenverd og forebygge krenkelser og mobbing. Et trygt og godt barnehagemiljø inne bærer at barnet selv opplever at det er trygt og godt i barnehagen, at det er inkludert i barnegruppen,

og at det å gå i barnehagen er en positiv opplevelse og noe barnet ser fram til.

Vi jobber systematisk med Lek, Omsorg, Danning og Inkludering. Dette synliggjøres i barnehagens planer.

Barnehageloven innfører nulltoleranse mot mobbing og andre krenkelser i barnehagen. Vi har rutiner for å forebygge mobbing og krenkende adferd. Barnehagen har en aktivitetsplikt som krever observasjon, undersøkelser og tiltak hvis et eller flere barn ikke har det bra i barnehagen. Ansatte har meldeplikt til leder.

For å få et godt læringsmiljø i Ullerål barnehage har vi fokus på Lek, samhörighet og fellesskap hvor barnets behov er i fokus. Vi mener barn får et godt læringsmiljø i SMÅGRUPPER.

Vi tar hensyn til barns forutsetninger, alder og modenhet. Vi tilrettelegger læringsmiljø ut i fra fysiske rammer, leker og utstyr som vi mener er

læringsutviklende for barna. Hvordan vi voksne forholder oss til barna og hvordan vi voksne er mot hverandre har betydning for barns læringsmiljø.

Vi har fokus på VENNSKAP, INKLUDERING og GODE RELASJONER og er opptatt av å skape et godt psykososialt miljø. Henviser til KOSIP som er kompetanseheving for personalet.

Våre verdier og gyldne punkter er veiviseren for å gi barna en forfyllet barndom og et godt læringsmiljø!



Felles kommunale satsningsområder



LIVSMESTRING, HELSE, KOSTHOLD OG FYSISK AKTIVITET

Ringerike kommune satser på HOPP «Helsefremmende oppvekst». Målsetningen er at barn i Ringerike skal oppleve så lik praksis som mulig innen mattilbudet og fysisk aktivitet i alle barnehagene. Barna skal også oppleve mestring, trivsel og god helse i hele oppveksten. Barnehagen er en opplæringsarena som danner grunnlaget for dette.

Ønsker dere mer info, se hjemmesiden til Ringerike kommune. HOPP, har også en egen [Facebook-side](#) vi anbefaler dere å følge.

HENVISER TIL RAMMEPLANEN: «Barnehagen skal bidra til barnas trivsel, livsglede, mestring og følelse av egenverd og forebygge krenkelser og mobbing».

I FØLGE RAMMEPLANEN SKAL: Barnehagen være en arena for daglig fysisk aktivitet og motorisk utvikling. Barna skal inkluderes

i aktiviteter der de kan få være i bevegelse, lek og sosial samhandling og oppleve motivasjon og mestring ut fra egne forutsetninger.

FYSISK AKTIVITET OG SITTESTILLING

Retningslinjer for kommunale barnehager:

1. Barna våre er fysisk aktive i lek eller annen aktivitet minst 60 minutter hver dag for å styrke deres fysiske og psykiske helse. Lek som krever fysisk aktivitet utover de anbefalte daglige 60 minuttene gjør barna våre mer robuste og friskere.
2. Minst tre ganger i uken inkluderer vi lek og aktivitet med moderat og høy intensitet, slik at barna blir andpustne og varme.
3. Aktivitetene vi tilrettelegger for er lystbetonte, varierte, allsidige og tilpasset barnas utviklings- og funksjonsnivå.

4. Vi begrenser tiden i ro, og stykker opp med mer aktive perioder.
5. Frilek dominerer, men vi varierer med tilrettelagt lek igangsatt av oss voksne. Barna får medvirke i valg av aktivitet.
6. Vi tilrettelegger for en aktiv utetid hver dag.*
7. Vi etterstreber å være på tur utenfor barnehagens område hver uke, tilpasset barnas alder, utviklings- og funksjonsnivå.*

*Forbehold er nærmere beskrevet i veileder for retningslinjene.

Retningslinjene er basert på Helsedirektoratets nasjonale anbefalinger for fysisk aktivitet og stillesitting 0-5 år og samsvarer med rammeplan for barnehagen.

Barnehagen er opptatt av at måltidet skal være en sosial arena for læring. Måltid og matlaging i barnehagen skal gi barna et grunnlag for å utvikle matglede og sunne helsevaner (se Retningslinjer for mat og måltider i barnehagen på neste side).

Gode matvaner tidlig er helt avgjørende for ditt barns fremtidige folkehelse (Matpakke brosjyre for foreldre/foresatte).



Felles retningslinjer for mat og måltider



RINGERIKE
KOMMUNE

Retningslinje for MAT OG MÅLTIDER i barnehagen

Retningslinjen er basert på Helsedirektoratets Nasjonal faglig retningslinje for mat og måltider i barnehagen og samsvarer med Rammeplan for barnehagen. Retningslinjen har noen *lokale tilpasninger*.

Rammeplan for barnehagen:

www.udir.no/laring-og-trivsel/rammeplan/

- 1 Barnehagen bør legge til rette for minst tre faste måltider om dagen, med medbrakt eller servert mat.
- 2 Barna i barnehagen bør få god tid til å spise, vi anbefaler minst 30 minutter.
- 3 Mat og måltider som serveres i barnehagen bør være varierte og i tråd med Helsedirektoratets kostråd.
- 4 Barnehagen bør servere grønnsaker og frukt eller bær hver dag.
- 5 Barna bør få tilbud om lett- eller skummet melk og vann til måltidene i barnehagen, og vann bør alltid være tilgjengelig.
- 6 Servering av kaker, kjeks, is, saft og lignende bør begrenses i barnehagen. Godteri, snacks og brus bør unngås.
Barnehagene spesifiserer de spesielle anledningene hvor kaker, is og lignende serveres, dette er kun 4-5 ganger per år. Bursdag feires med barnet i fokus.
- 7 Spisemiljøet i barnehagen skal fremme helse, mat- og måltidsglede, og personalet bør delta aktivt i måltidene.
- 8 Måltidene i barnehagen skal være en pedagogisk arena der barn får medvirke i mat- og måltidsaktiviteter.
- 9 Det skal legges til rette for god håndhygiene i barnehagen og håndvask bør gjennomføres før måltidene.
- 10 Maten i barnehagen skal være lagret, tilberedt, servert og merket i samsvar med regelverk og råd fra Mattilsynet.
- 11 Barnehagen skal ta hensyn til barn som har særlige behov knyttet til mat og måltider.
Barnehagen ivaretar religiøse forskrifter.
- 12 Barnehagen bør ha en miljøvennlig praksis med lite matsvinn. Plantebaserte matvarer, fisk og sjømat bør være sentralt i mattilbudet.
Barnehagen har innkjøpslister og menyer som ivaretar dette.

Retningslinjen for mat og måltider for de kommunale barnehagene i Ringerike er nærmere beskrevet i Veileder for mat og måltider i barnehagen.

 Helsedirektoratet



Bedre Tverrfaglig Innsats (BTI)

«Fra magefølelse til handling»

BTI-modellen er en veileder for hvordan kommunalt ansatte skal gå frem i arbeidet med barn, unge eller familier man har en bekymring eller undring for.

I sin enkleste form består modellen av fire hovedprosesser. De fire beskriver videre alle aspekter rundt arbeidet med å identifisere barn som gir oss en undring/bekymring, og iverksetting av tiltak på ulike nivåer i kommunen.

I sin mest komplekse form, vil modellen bestå av flere handlingsveiledere, som inneholder konkrete beskrivelser av fremgangsmåter, rutiner og verktøy. Bedre tverrfaglig innsats i Ringerike. Dette er en digital modell som er tilgjengelig for alle som ønsker det.

En oversikt over denne modellen finnes på hjemmesiden til Ringerike kommune.

<https://www.btiringerike.no>



Miljøfyrtårn

Ullerål barnehage ble sertifisert i 2021 og re-sertifisert i juni 2024. Rammeplanen trekker frem at barna skal lære å ta vare på seg selv, hverandre og naturen. Bærekraftig utvikling omfatter natur, økonomi og sosiale forhold og er en forutsetning for å ta vare på livet på jorden slik vi kjenner det. Barnehagen har derfor en viktig oppgave i å fremme verdier, holdninger og praksis for mer bærekraftige samfunn. Barnehagen skal bidra til at barna kan forstå at dagens handlinger har konsekvenser for fremtiden.

Rammeplanen for barnehagen sier at barnehagen skal legge grunnlag for barnas evne til å tenke kritisk, handle etisk og vise solidaritet.

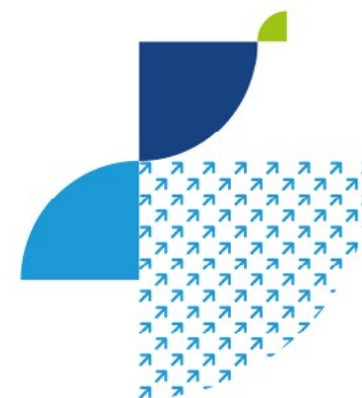
Barna skal gjøre erfaringer med å gi omsorg og ta vare på omgivelsene og naturen. Barna skal få naturopplevelser og bli kjent med naturens mangfold, og barnehagen skal bidra til at barna opplever tilhørighet til naturen.

Å være miljøfyrtårn handler om å jobbe målrettet med å forbedre våre miljøprestasjoner innenfor:

- **Arbeidsmiljø**
- **Kildesortering**
- **Energibruk**
- **Innkjøp**
- **Transport**

Dette knyttes opp mot rammeplan for barnehager og barnehagen utarbeider eget miljøpedagogisk opplegg.

Hvert år skal det lages en klima og miljørapport som forteller hvordan hver enkelt enhet jobber med dette temaet. Ny sertifisering av barnehagen er i 2027.



Vi er Miljøfyrtårn-sertifisert

Det betyr at vår virksomhet tar bærekraft på alvor, og har oppfylt strenge krav til: arbeidsmiljø, innkjøp, energi, transport, avfall, utslipp og estetikk.

Ved å velge en Miljøfyrtårn-sertifisert virksomhet, bidrar du til en mer bærekraftig fremtid.

www.miljofyrtarn.no



Satsningsområder

Språkstimulering

Det er viktig å fordype seg i dette etter- som førskolealderen er en viktig periode for barns taleutvikling. Å utvikle et språk er det mest betydningsfulle som skjer i barns liv. Språket gir ikke bare en identitet og tilhørighet til et fellesskap. Ved hjelp av språket lærer barnet å forstå seg selv og omverdenen, noe som er avgjørende for barnets videre utvikling både intellektuelt, sosialt og emosjonelt. Sosiale relasjoner av alle typer øker og forbedres samtidig med utvikling av språket.

Hvordan jobbe med språkstimulering i barnehagen?

- Å Skape gode relasjoner og samspill-situasjoner er arenaer som gir rik mulighet for språkstimulering.
- Bevisste voksne som setter ord på det de gjør, hva som skjer, er oppmerksom på barnet, er anerkjennende, gir støttende responser og gir barnet tid, er viktige elementer i tilretteleggingen.
- Vi har et praktisk verktøy som heter «Snakkepakken» og «Språkkista» og bruker tegn til tale for å styrke barns språk og begrepsinnlæring.
- For å observere den språklige utviklingen kan vi bruke observasjons-

metoden TRAS (tidlig registrering av språk) eller Alle med som tar for seg flere utviklingsområder og bruker tegn til tale for å styrke barns språk og begrepsinnlæring. Foreldrene må godkjenne observasjonsmetoden for sitt barn.

- Smågrupper med aktiviteter.

Språkprosjekt med språkveiledere

Vi er så heldige å få mulighet til å utvikle språkmiljøet i barnehagen med fokus på de flerspråklige barna. Språkveilederne i kommunen Elin og Merete er prosjekt ansvarlige i samarbeid med styrer.

Vi har tatt utgangspunkt i det som er det viktigste for kvalitet i barnehagen, de ansatte. De får påfyll av faglig kunnskap og tid til å reflektere over egen praksis. Alle ansatte har laget seg egne personlige eller felles konkrete mål som de ønsket å utvikle seg på. Dette er med på å forbedre språkmiljøet og kvaliteten i barnehagen. Vi får også tips og hjelp med konkrete tiltak for enkeltbarn ved behov.

Oppfølgingen vil i første omgang vare i et barnehageår med mulighet til forlengelse ved behov.



Sosial kompetanse

Vi jobber aktivt med å lære barn sosial kompetanse som handler om:

- Å mestre samspill med andre, og omgås hverandre.
- Samhandle positivt med andre i ulike situasjoner.
- Delta i fellesskapet.
- Mestre sosiale ferdigheter, - men det krever erfaring.
- En forutsetning for å utvikle sosial kompetanse er et miljø som godtar hvert enkelt barn som det han/hun er. Ringeriksbarnehagene har egen handlingsplan for trygt og godt psykososialt barnehagemiljø. Henviser til planen vedrørende rutiner og tiltak.
- Barna lærer seg sosial kompetanse både gjennom kroppslige og språklige handlinger.
- Tidlige erfaringer med jevnaldrende har stor betydning for barns samspillferdigheter og gjør barnehagen til en viktig arena for sosial utvikling, læring og etablering av vennskap.

Denne kompetansen uttrykkes og tilegnes av barn i:

- Samspill med hverandre og med voksne.
- Evne til å ta initiativ og til å opprettholde vennskap (gjenspeiles her).
- Gjennom handling og opplevelser.
- Hverdagssituasjoner gjennom hele dagen.
- Gode følelsesmessige opplevelser (barn må oppleve glede, humor og estetiske opplevelser).
- Omsorg, Lek og Læring (her vil barns sosiale kompetanse bli uttrykt og bekreftet ved at de viser evne til å leve seg inn i andres situasjon og viser medfølelse).
- Viser at de bryr seg om hverandre
- Konfliktløsning
- Tar andres perspektiv
- Tar hensyn og viser omsorg

Antall, rom og form

Vi har valgt å fokusere på dette fagområdet, fordi det er viktig med før-matema-

tiske begreper før skolestart. En annen grunn er at barn er tidlig opptatt av tall og telling. Barn utforsker sine matematiske evner gjennom eksperimentering, lek og hverdagsaktiviteter. Ved å utforske sammenhenger vil barna lære seg logikken bak antall, størrelser, likheter og ulikheter.

HVORDAN JOBBE MED ANTALL, ROM OG FORM I BARNEHAGEN?

Barn tilegner seg lettere matematiske grunnbegreper ved å bruke varierte sanser-opplevelser: **HØRE – SE – FØLE – BESKRIVE – GJØRE.**

- Vi mener det er viktig med voksne som er nysgjerrige og medundrende sammen med barna.
- De voksne må være oppmerksomme i forhold til den matematikken barnet uttrykker gjennom lek, samtaler og hverdagsaktiviteter.
- Ved bruk av variert materiell som gir barna erfaring med form, tall og mengder, posisjon og plassering, størrelser, mønster og sortering, mål og vekt.
- Vi bruker div. konkretiseringsmateriell for eksempel: klosser, puslespill, spill, tellestener, bilder, figurer, hulesnor, formingsmateriell, baking mm.
- Vi bruker matteleik pakke med idè

hefte og en innholdsrik materiellpakke. Kartlegging av matematiske begreper brukes på 5 åringene før skolestart.

- Alle buemerkene er bevisst valgt i ulike farger og former (sirkel, trekant, kvadrat og rektangel) for at barna skal få kjennskap og lære de ulike formene og fargene.
- Vi teller alle barn hver dag i samling og lærer antall barn, antall gutter og antall jenter, og hvem det er flest og færrest av.



Barns medvirkning

I følge rammeplanen for barnehager skal barn ha rett til å uttrykke seg og få innflytelse på alle sider ved sitt liv i barnehagen.

Medvirkning handler om at de voksne ser hva slags aktiviteter som ser ut til å gi mening for barna, og at de planlegger virksomheten i barnehagen med dette i minne. Samtidig må personalet ta ansvar for å inspirere og utfordre barna til nye aktiviteter. Vi mener ikke barns medvirkning handler om at barn skal bestemme alt. Noe må voksne ta ansvar for med utgangspunkt i hva som er til barnets beste.

I rammeplanen står det:

Barnehagen skal være bevisst på barns ulike uttrykksformer og tilrettelegge for medvirkning på måter som er tilpasset barnas alder, erfaringer, individuelle forutsetninger og behov. Også de yngste barna og barn som kommuniserer på andre måter enn gjennom tale, har rett til å gi uttrykk for sine synspunkter på egne vilkår. Barnehagen må observere og følge opp alle barns ulike uttrykk og behov. Barns synspunkter skal tillegges vekt i samsvar med deres alder og modenhet. Barna skal ikke overlates et ansvar de ikke er rustet til å ta.

Overgang barnehage - skole

Barnehage og skole er pedagogiske virksomheter som legger vekt på læring i fellesskap med andre. For å gjøre overgangen best mulig, er det viktig at både barnehagen og skolen tilbyr aktiviteter som bygger bro mellom institusjonene.

Ringerike kommune har egne overgangs-rutiner. Formålet med overgangs-rutiner er å sikre gode overganger og styrke sammenhengen i opplæringen for barn og unge.

Hensikten med rutinene er å:

- Sikre alle barn en trygg og god start på barneskolen
- Skape et helhetlig og sammenhengende opplæringsløp
- Overføre informasjon til beste for barnet, etter samtykke
- Sikre et godt tverrfaglig samarbeid der det er behov for det
- Sikre videre samarbeid med foresatte

Vi samarbeider med Ullerål skole vedrørende overgangs-rutinene.

I Ullerål barnehage har de største barna egen gruppe, førskolegruppa. Vi synes det er viktig å styrke samholdet med de barna som skal begynne på skolen kommende skoleår. De har ulike aktiviteter og oppgaver gjennom hele året som skal forberede barna frem til skolestart. Det vil bli fokus på Sosial kompetanse, - lære å omgås andre på en god måte. Lese og skriveforberedende aktiviteter og førmatematiske begreper. Minoritetsspråklige barn får ekstra tilrettelegging etter behov.



Andre aktiviteter vil være:

Musikk og bevegelse, turer i nærmiljøet, delta på teater ved Ringerike folkehøgskole, kirkevandring, og trafikkopplæring NAF. Vi legger også opp til flere besøksdager på skolen slik at overgangen til skolen blir best mulig.

Mer informasjon om aktivitetene på førskolegruppa får dere fra avdelingen.

Planlegging, dokumentasjon og vurdering

Barnehagen er en pedagogisk virksomhet som skal planlegges, dokumenteres og vurderes.



Planlegging gir personalet grunnlag for å tenke og handle langsiktig og systematisk i det pedagogiske arbeidet. Planlegging synliggjør hvordan barnehagen fortolker og realiserer rammeplanen og skal være utgangspunkt for refleksjon og utvikling av virksomheten. Planleggingen må baseres på kunnskap om barns trivsel og allsidige utvikling, individuelt og i gruppe. Den skal også baseres på observasjon, dokumentasjon, refleksjon, systematisk vurdering og samtaler med barn og foreldre. Pedagogisk leder har ansvar for planlegging, dokumentasjon og vurdering av arbeidet i barnegruppen hun har ansvaret for.

Dokumentasjon er viktig for å synliggjøre arbeidet vårt. Månedspaner er en del av dokumentasjonen på aktivitetene som foregår i barnehagen. I månedsbrevet som blir gitt ut fra hver avdeling vil dere få litt informasjon om hva vi gjør og hvordan planene har gått. Bilder av barna og aktivitetene er også viktig dokumentasjon. Det er også viktig for at dere foreldre skal oppleve hva barna gjør i barnehagen.

Permen min

Alle barna i Ullerål barnehage har noe som heter «permen min». Denne permen er med på å dokumentere barnets utvikling og vise barnets hverdag i barnehagen. I tillegg blir det et positivt minne fra tiden i barnehagen både for barnet selv og foresatte.

Permen inneholder:

- Familehus/ familietre
- Tegninger og produkter – før, under og etter aktiviteter og prosjekter. For eksempel kan månedens eventyr dokumenteres med en tegning, bilde av et produkt osv.
- Bilder fra hverdagen - dokumentasjon fra turer, inne og ute lek
- Bursdagsfeiringer

- Produkter og bilder som viser barnas fremskritt og prestasjoner
- Foto av barnet i ulike aktiviteter og produkter som dokumenterer de ulike fagområdene.
- Bilder og tegninger fra Gruppeaktiviteter. Avslutning - en liten hilsen fra de voksne når barnet slutter i barnehagen. Permen skal merkes med barnets navn og bilde på forsiden.

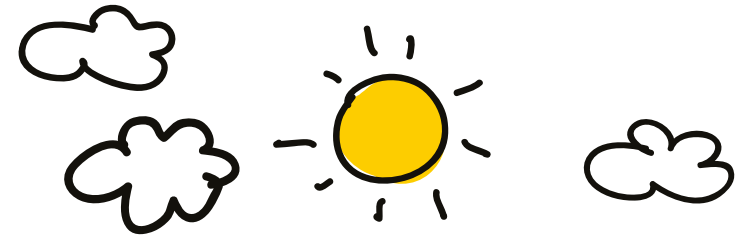
Vurdering er viktig for å kunne fornye virksomheten og barnehagen som organisasjon.

Vurderingen omfatter hele den pedagogiske prosessen i barnehagen, det vil si hvordan virksomhetens innhold organiseres og utøves. Vi vurderer det pedagogiske arbeidet kontinuerlig.

Vi er også avhengig av tilbakemelding fra dere foreldre for å endre oss eller bli bedre. Håper dere tar dere tid til å svare på «Brukerundersøkelsen» som gjennomføres hvert år.



Samarbeidsutvalget



Lov om barnehager sier at barnehagen skal ha et samarbeidsutvalg og et foreldreråd som skal sikre samarbeidet med barnas hjem.

Samarbeidsutvalget skal være et samarbeidsorgan for foreldre, personale og eier, og skal ha et ansvar for den alminnelige drift i nær kontakt med barnehagens styrer.

Samarbeidsutvalget skal blant annet:

1. Se til at barnehagen blir drevet innenfor rammeplanen, rammen av lov

om barnehager, Ringerike kommunes vedtekter og budsjett.

2. Behandle og fastsette årsplanen.

3. Uttale seg om endringer av Ringerike kommunes vedtekter.

4. Samarbeidsutvalget skal forelegges saker som er av viktighet for barnehagen

og dens virksomhet. Samarbeidsutvalget kan be om foreldrerådets syn på saker som er viktig for foreldrene. I tillegg kommer saker som samarbeidsutvalget får til behandling fra kommuneadministrasjonen eller saker som gjelder barnehagen.

Representanter i samarbeidsutvalget:

FORELDRE:

Representanter for foreldrene velges på høstens møte.

PERSONALET:

Lillian Nome og Irene Frantzen

POLITIKER: Ny politiker

SEKRETÆR: Kristin Martinsen Langeweg

Foreldrerådet

Består av foreldre/foresatte til alle barn i Ullerål barnehage.

- Foreldrerådet skal fremme samarbeidet mellom hjem og barnehage.
- Foreldrerådet kan be om å få seg forelagt saker som er av viktighet for foreldrenes forhold til barnehagen.
- Foreldrerådet har rett til å uttale seg i slike saker før avgjørelse blir tatt.



På foreldremøte om høsten velges det et arbeidsutvalg som er representanter for hele foreldregruppa.

Arbeidsutvalget har ansvaret for en del av fellesarrangementene. Saker av spesiell interesse bør meldes foreldrerepresentantene.

Representanter i foreldrerådet:

Benedicte Bye
tlf: 479 60 191
mail: byebenedicte@gmail.com

Fiori Luol Arajen
tlf: 973 85 320
mail: fioriluol39@gmail.com



Mari Johansen
tlf: 959 44 421
mail: mari.johansen.90@gmail.com

Valg av ny representant skjer til høsten!



AUGUST 2024

UKE	mandag	tirsdag	onsdag	torsdag	fredag	lørdag	søndag
30	22	23	24	25	26	27	28
31	29	30	31	1	2	3	4
32	5	6	7	8	9	10	11
33	12	13	14	15 FELLES I KOMMUNEN	16	17	18
34	19	20	21	22	23	24	25
35	26	27	28	29	30	31	1

Tilvenning

Når barnet begynner i barnehagen er det viktig å legge til rette for en trygg og god start i barnehagen. Tilvenning i tre dager, sammen med barnets foreldre, men tilpasses individuelle behov. Vi er opptatt av et godt foreldresamarbeid og tett oppfølging den første tiden.

Fokus denne mnd vil være å ivareta nye og gamle barn, slik at de skal føle tilhørighet. Hvert barn vil ha mye tid sammen med sin primærkontakt.

Overganger skjer også innad i barnehagen. Vi har gode overgangsrutiner med besøksdager i forkant, slik at barn og personalet blir godt kjent før overgang fra Veslestua til Solstua.

MÅL:

- Bli kjent og etablere relasjoner
- Trygghet til å leke, utforske og lære
- Bli kjent med og trygg på de daglige rutinene
- Opplive Tilhørighet



Tilvenning

TEMA: «MEG SELV»

MÅL:

- Barna skal få en fellesskapsfølelse.
- Vise omsorg og respekt for hverandre. Vennskap og tilrettelegging for gode relasjoner i barnehagen er en forutsetning for god læring og opplevelse av glede og mestring.
- Vi har aktiviteter i små grupper på begge avdelinger. I disse gruppene tilrettelegger vi for gode relasjoner, lek og aktiviteter både ute og inne. Vi tar hensyn til barns forutsetninger, interesse og alder.

De barna som skal begynne på skolen høsten 2025 har egen aktivitetsgruppe (Førskolegruppa). Plan kommer på avdelingen.

Det blir Tema Foreldremøte i september. Nærmere informasjon gis når dato er avklart.



SEPTEMBER 2024

UKE	mandag	tirsdag	onsdag	torsdag	fredag	lørdag	søndag
35	26	27	28	29	30	31	1
36	2	3	4	5	6	7	8
37	9	10	11	12	13	14	15
38 Brauterveke	16	17	18 Brauterveke i barnehagen	19	20	21	22
39	23	24	25	26	27	28	29
40	30	1	2	3	4	5	6
SKOLENS HØSTFERIE							

OKTOBER 2024

UKE	mandag	tirsdag	onsdag	torsdag	fredag	lørdag	søndag
39	23	24	25	26	27	28	29
40	30	1	2	3	4	5	6
SKOLENS HØSTFERIE							
41	7	8	9	10	11	12	13
				Verdensdag psykisk helse			
42	14	HØSTSUPPE VESLESTUA 15	HØSTSUPPE SOLSTUA 16	17	18	19	20
Foreldresamtale nye barn Solstua uke 42 og 43							
43	21	22	23	24	25	26	27
				FN-DAGEN			
Foreldresamtale nye barn Solstua uke 42 og 43							
44	28	29	30	31	1	2	3

Vi vil gjennomføre foreldresamtaler for nye barn på Solstua denne mnd.

Vi setter opp lister for tidspunkt på dørene til avdelingene. Skriv dere på!

MÅL:

- Bli kjent med hverandre, barnehagens uteområde og nærområde. Vi beveger oss mer utenfor bhg område og følger med på forandringer i naturen om høsten.
- Få erfaring med matematiske begreper. Utvikle forståelse for tall, mengde, telling, farger og former.

Rammeplanen sier følgende om fagområde

NÆRMILJØ OG SAMFUNN:

Barnas medvirkning i barnehagens hverdagsliv legger grunnlaget for videre innsikt og erfaring med delta-gelse i et demokratisk samfunn. Gjennom utforskning, opplevelser og erfaring skal barnehagen bidra til å gjøre barna kjent med eget nærmiljø, samfunn og verden.

Rammeplanen sier følgende om fagområde

ANTALL, ROM OG FORM:

Fagområde omfatter lekende og undersøkende arbeid med sammenligning, sortering, plassering, orientering, visualisering, former, mønster, tall, telling og måling. Arbeid med fagområdet skal stimulere barnas undring, nysgjerrighet og motivasjon for problemløsning.



Denne måneden:

Vi vil gjennomføre foreldresamtaler for nye barn på Veslestua denne mnd. Vi setter opp lister for tidspunkt på dørene til avdelingen. Skriv dere på!

Denne mnd vil vi ha fokus på kroppen, mat og helse. Vi vil snakke mye om valg av klær, og viktighet av å vaske hender. Vi legger til rette for Lek og Kreative uttrykk.

MÅL:

- Vi skal hjelpe barn med å benevne de forskjellige kroppsdelene og utvikle bevissthet om egen kropp. Tema «Kroppen min».
- Barna skal støttes i å være fysisk aktive i lek og samhandling.
- Bevissthet om sunn mat.
- Skape egne kunstneriske og kulturelle uttrykk.
- Lære om andre kulturer og utvikle solidariske holdninger.

Vi fortsetter reisen med Hamphless som har blitt 6 år. Vi blir bedre kjent med landet Malawi som kalles «Afrikas varme hjerte» Vi lærer om trygge barn og hvordan de lever, det livsviktige vannet og ville afrikanske dyr.



NOVEMBER 2024

UKE	mandag	tirsdag	onsdag	torsdag	fredag	lørdag	søndag
44	28	29	30	31	1	2	3
<i>Foreldresamtale Veslestua uke 44 og 45</i>							
45	4	5	6	7	8	9	10
<i>Foreldresamtale Veslestua uke 44 og 45</i>							
46	11	12	13	14	15	16	17
<i>Planleggingsdag Barnehagen stengt</i>							
47	18	19	20	21	22	23	24
<i>Lystrokast for foreldre og barn</i>							
48	25	26	27	28	29	30	1
49	2	3	4	5	6	7	8

Rammeplanen sier følgende om fagområde

KROPP, BEVEGELSE, MAT OG HELSE:

Barnehagen skal legge til rette for at alle barn kan oppleve bevegelsesglede, matglede og matkultur, mentalt og sosialt velvære og fysisk og psykisk helse. Barna skal inkluderes i aktiviteter der de kan få være i bevegelse, lek og sosial samhandling og oppleve motivasjon og mestring ut fra egne forutsetninger. Barnehagen skal bidra til at barna blir kjent med kroppen sin og utvikler bevissthet om egne og andres grenser.

Gjennom arbeid med fagområdet skal barna få mulighet til å sanse, oppleve, leke, lære og skape med kroppen som utgangspunkt. Gjennom medvirking i mat og måltidsaktiviteter skal barna motiveres til å spise sunn mat og få grunnleggende forståelse for hvordan sunn mat kan bidra til god helse. Gode vaner som tilegnes i barnehagealder, kan vare livet ut.

Rammeplanen sier følgende om fagområde

KUNST, KULTUR OG KREATIVITET:

Opplevelse med kunst og kultur i barnehagen kan legge grunnlag for tilhørighet, deltagelse og eget skapende arbeid. I barnehagen skal barna få estetiske erfaringer med kunst og kultur i ulike former og organisert på måter som gir barna anledning til utforskning, fordypning og progresjon. Barna skal støttes i å være aktive og skape egne kunstneriske og kulturelle uttrykk.

Vi ønsker å delta i Foruts barneaksjon i år også.

Det er et pedagogisk opplegg der barn i Norge lærer om barn i andre land.

VI BLIR KJENT MED HAMPHLESS OG DE VILLE SJIRAFFENE SOM BOR I LANDET MALAWI

Hampless 6 år bor i Malawi som kalles «Afrikas varme hjerte» Vann er grunnlaget for alt liv. I landsbyen henter de vann i brønnen til både drikkevann, matlaging og vask. Vannet er også viktig for dyr og natur. Som i mange av verdens land, er de ville dyrene ofte taperne i møte med menneskelig aktivitet. Malawi har flere nasjonalparker med godt vernearbeid. Vi blir med Hampless og Suala på safari for å se de ekte, ville sjiraffene.

Gjennom Barneaksjonen bidrar norske barnehager til at landsbyen til Hampless får en ny barnehage. Den er godt tilrettelagt for pedagogisk lek og læring og gir en trygg og god ramme for barna som går der.

FORUT ønsker å skape nysgjerrighet og engasjement, bygge toleranse, omsorg og empati, og sette søkelys på at barn har ressurser, evner og ambisjoner. Materiell og innhold er godt forankret i Rammeplan for barnehager.

Gjennom filmer, musikk, fortellinger, plakater og aktiviteter lærer vi om en spennende og annerledes kultur. Her blir det varme farger, ville dyr, afrikanske rytmer, lek og fremmede smaker! Vi får kunnskap om hverdagsliv og levesett som er ganske så ulikt det norske, men kanskje er vi ikke så forskjellige likevel?

Opplegget skaper nysgjerrighet og engasjement for kulturer som er annerledes enn vår. Vi lærer om likheter og ulikheter i en annen kultur og felles behov som vennskap, lek, familieliv og trygghet.

Materialet barnehagen får tilsendt fra Foruts barneaksjon er gratis. Barnehagen forplikter seg til å gjennomføre en innsamlingsaksjon til inntekt for barn i andre land.

Mer informasjon vedrørende innsamlingsaksjonen gis via avdelingens månedsplan og månedsbrev.

Innlevelse i andre menneskers situasjon vil bidra til medmenneskelighet, solidaritet, og toleranse. I et globalt perspektiv er det av stor betydning at barn utvikler nestekjærlighet og solidariske holdninger.

Vi hører på lekne og morsomme barnesanger (av Silje og Maria) som handler om «Hampless og de ville sjiraffene».



«Barna skal støttes i å være aktive og skape egne kunstneriske og kulturelle uttrykk»



Denne måneden:

Vi vil denne måneden ha adventstund, hvor vi tenner lys og synger adventsang/leser adventvers.

MÅL:

- Vi ønsker at barna skal få kjennskap til julebudskapet og tradisjoner.
- Vi ønsker at barna skal få oppleve undring og forventninger.

Rammeplanen sier følgende om fagområde

ETIKK, RELIGION OG FILOSOFI:

Fagområde retter særlig oppmerksomhet mot barnehagens samfunnsmandat og verdigrunnlag i et samfunn preget av livssynsmangfold. Barnehagen skal la barna få kjennskap til fortellinger, tradisjoner, verdier og høytider i ulike religioner og livssyn og erfaringer med at kulturelle uttrykk har egenverdi.



DESEMBER 2024

UKE	mandag	tirsdag	onsdag	torsdag	fredag	lørdag	søndag
48	Julevandring i kirken for Førskolegruppa i desember. Informasjon fra avdelingen kommer!		27	28	29	30	1. ADVENT 1
							2. ADVENT
49	2	3	4	5	6	7	8
50	9	10	11	12	13	14	3. ADVENT 15
							4. ADVENT
51	16	17	18	19	20	21	22
52	23	JULAFTEN	1. DAG JUL	2. DAG JUL	27	28	29
	JULESTENGT BARNEHAGE						
1	30	NYTTÅRS-AFTEN	1. NYTTÅRS-DAG	2	3	4	5
	JULESTENGT BARNEHAGE						



JANUAR 2025

UKE	mandag	tirsdag	onsdag	torsdag	fredag	lørdag	søndag
52	23	24	25	26	27	28	29
1	30	31	1 <i>1. NYTTÅRS-DAG Barnehagen stengt</i>	2	3	4	5
2	6	7	8	9	10	11	12
3	13	14	15	16	17	18	19
4	<i>Planleppingsdag Barnehagen stengt</i> 20	21	22	23	24	25	26
5	27	28	29	30	31	1	2

Foreldresamtale Veststua uke 5 og 6

Denne måneden

MÅL:

- Barn skal få kunnskap om vinteren, vær og dyreliv. Bruke årstidens muligheter og oppleve naturen som arena for lek og læring.
- Gi barna opplevelser og erfaringer med språk og tekst.
- Utvikle språk og leseglede Språkstimulering er en viktig del av barnehagehverdagen. Å kommunisere både nonverbalt og verbalt må til for å utvikle et godt og riktig språk.

Rammeplanen sier følgende om fagområde

KOMMUNIKASJON, SPRÅK OG TEKST:

Gjennom arbeid med fagområdet skal barnehagen bidra til at barna får utforske og utvikle sin språkforståelse, språkkompetanse og et mangfold av kommunikasjonsformer. I barnehagen skal barna møte ulike språk, språkformer og dialekter gjennom rim, regler, sanger, litteratur og tekster fra samtid og fortid.



Denne måneden:

MÅL:

- Bruke årstidens muligheter for lek og læring
- Ha det gøy med språk og tekst. Vi synger, forteller historier og leser. Leke med ord, rim, regler og eventyr.
- Inspirerer barna til medvirkning.

Rammeplanen sier følgende om fagområde

KOMMUNIKASJON, SPRÅK OG TEKST:

Barnehagen skal bidra til at barn leker med språk, symboler og tekst og stimulere til språklig nysgjerrighet, bevissthet og utvikling. I barnehagen skal barna få mulighet til å erfare ulike formidlingsmåter av tekster og fortellinger, som kilde til estetiske opplevelser, kunnskap, refleksjon og møter med språk og kultur.

Personalet skal invitere til utforsking av både muntlige språk og skriftspråk.



FEBRUAR 2025

UKE	mandag	tirsdag	onsdag	torsdag	fredag	lørdag	søndag
5	27	28	29	30	31	1	2
	Foreldresamtale Veststua uke 5 og 6						
6	3	4	5	6	7	8	9
	Foreldresamtale Veststua uke 5 og 6						
7	10	11	12	13	14	15	16
	Foreldresamtale Solstua uke 7 og 8						
8	17	18	19	20	21	22	23
	Foreldresamtale Solstua uke 7 og 8						
9	24	25	26	27	28	1	2
	SKOLENS VINTERFERIE						
10	3	4	5	6	7	8	9

Vinterdag vil være i februar/mars. Dato kommer senere.

MARS 2025

UKE	mandag	tirsdag	onsdag	torsdag	fredag	lørdag	søndag
9	24	25	26	27	28	1	2
	SKOLENS VINTERFERIE						
10	3	4	5	6	7	8	9
11	10	11	12	13	14	15	16
12	17	18	19	20	21	22	23
13	24	25	26	27	28	29	30
14	31	1	2	3	4	5	6

Denne måneden

MÅL:

- Barna skal få matematiske erfaringer aktivt i hverdagen slik at de opplever matematikkglede.
- Oppmuntre barn til egen utforskning i matematiske begreper.

Rammeplanen sier følgende om fagområde

ANTALL ROM OG FORM:

Antall rom og form omfatter lekende og undersøkende arbeid med sammensetning, sortering, plassering, orientering, visualisering, former, mønster, tall, telling og måling.

Det handler om å oppdage, utforske og skape strukturer og hjelper barna å forstå sammenhenger i naturen, samfunnet og universet. Barnehagen skal synliggjøre sammenhenger og legge til rette for at barna kan utforske og oppdage matematikk i dagligliv, i teknologi, natur, kunst og kultur og ved selv å være kreative og skapende. Arbeid med fagområdet skal stimulere barnas undring, nysgjerrighet og motivasjon for problemløsning.



Denne måneden:

MÅL:

- Vi ønsker at barna skal bli kjent med tradisjoner rundt påske.
- Barna skal få kjennskap til grunnleggende verdier i kristen og humanistisk arv og tradisjon og bli kjent med religioner og livssyn som er representert i barnehagen.

Rammeplanen sier følgende om fagområde

ETIKK, RELIGION OG FILOSOFI:

Etikk, religion og filosofi er med på å forme måter å oppfatte verden og mennesker på og preger verdier, normer og holdninger. Barnehagen skal skape interesse for samfunnets mangfold og forståelse for andre menneskers livsverden og levesett. Gjennom å samtale om og undre seg over ekstensielle, etiske og filosofiske spørsmål skal barn få anledning til selv å formulere spørsmål, lytte til andre, reflektere og finne svar.



APRIL 2025

UKE	mandag	tirsdag	onsdag	torsdag	fredag	lørdag	søndag
13	24	25	26	27	28	29	30
14	31	1	2	3	4	5	6
Påskeaktiviteter uke 14 og 15							
15	7	8	9	10	11	12	13
Påskeaktiviteter uke 14 og 15						PÅSKELUNSJ	PALME-SØNDAG
16	14	15	16	17	18	19	20
PÅSKESTENGT BARNEHAGE I UKE 16							
17	21	22	23	24	25	26	27
2. PÅSKE-DAG	Barnehagen stengt						
18	28	29	30	1	2	3	4
FLERKULTURELLE UKER - UKE 18 OG 19							

MAI 2025

UKE	mandag	tirsdag	onsdag	torsdag	fredag	lørdag	søndag
17	Det blir besøksdager for førskolebarna. Vi samarbeider med Ullerål skole vedrørende overgang barnehage-skole.			24	25	26	27
18	28	29	30	Off. høytidsdag Barnehagen stengt 1	2	3	4
FLERKULTURELLE UKER - UKE 18 OG 19							
19	5	6	7	FRIGJØRINGS- DAGEN 8	9	10	11
FLERKULTURELLE UKER - UKE 18 OG 19							
20	12	13	Ruske- dag! 14	15	Vi går i tog og har felles grupper/aktiviteter 16	GRUNNLOVS- DAG 17	18
21	19	20	21	22	23	24	25
SYKKELSKOLE UKE 21, 22 OG 23							
22	26	27	28	Kr. himmelfartsdag Barnehagen stengt 29	30	31	1
SYKKELSKOLE UKE 21, 22 OG 23							
Fotografering: dato kommer senere							

MÅL:

- Tilrettelegge for lek og naturopplevelser og få kunnskap om endringer som skjer i naturen om våren.
- Oppleve og utforske naturens mangfold. Prosjekt Kjøkkenhage.
- Barna skal få oppleve glede og stolthet over egen kulturell tilhørighet. Vi er en flerkulturell barnehage og er opptatt av hvert barns identitet.
- Vi ønsker at barna skal få kjennskap til hvorfor vi feirer 17. mai.
- Bidra til at barn tar i bruk fantasi, kreativ tenkning og skaperglede.

Rammeplanen sier følgende om fagområde

NATUR, MILJØ OG TEKNOLOGI:

Opplevelser og erfaringer i naturen kan fremme forståelse for naturens egenart og barnas vilje til å verne om naturressursene. Bevare biologisk mangfold og bidra til bærekraftig utvikling.

Det skal legges til rette for at barna kan få bli nysgjerrige på naturvitenskapelige fenomener, oppleve tilhørighet til naturen og gjøre erfaringer med bruk av teknologi og redskaper.

Rammeplanen sier følgende om fagområde

KUNST, KULTUR OG KREATIVITET:

Barnehagen skal legge til rette for samhørighet og kreativitet ved å bidra til at barna får være sammen om å oppleve og skape kunstneriske og kulturelle uttrykk. Gjennom arbeid med kunst, kultur og kreativitet skal barnehagen bidra til at barna har tilgang til ting, rom og materialer som støtter opp om deres lekende estetiske uttrykksformer. Barnehagen skal legge til rette for fantasi, kreativ tenkning og skaperglede.



Denne måneden:

MÅL:

- Lek og Mestring via kroppslige aktiviteter
- Få innsikt i matens opprinnelse, produksjon av matvarer og veien fra mat til måltid.
- Få gode opplevelser.
- Oppleve og utforske naturen og naturens mangfold.
- Forberede overgang til ny avd, og skole.

Rammeplanen sier følgende om fagområde

KROPP, BEVEGELSE MAT OG HELSE:

Gjennom arbeid med kropp, bevegelse, mat og helse skal barnehagen bidra til at barna opplever trivsel, glede, mestring ved allsidige bevegelseserfaringer, inne og ute, året rundt. Barnehagen skal bidra til at barna vidreutvikler motoriske ferdigheter, kroppsbeholdelse, koordinasjon og fysiske egenskaper. Gjennom medvirkning i mat og måltidsaktiviteter skal barna motiveres til å spise sunn mat. Utvikle gode vaner for hygiene og et variert kosthold.

Rammeplanen sier følgende om fagområde

NATUR, MILJØ OG TEKNOLOGI:

Barnehagen skal legge til rette for et mangfold av naturopplevelser og bidra til at barna blir glade i naturen, og får opplevelser og erfaringer med naturen som fremmer evnen til å orientere seg

og oppholde seg i naturen til ulike årstider. Barna skal få oppleve naturen som arena for lek og læring.



JUNI 2025

UKE	mandag	tirsdag	onsdag	torsdag	fredag	lørdag	søndag
22	26	27	28	29	30	31	1
SYKKELSKOLE UKE 21, 22 OG 23							
23	2	3	4	5	6	7	8
SYKKELSKOLE UKE 21, 22 OG 23							
24	2. PINSEDAG 9 Barnehagen stengt	10	Vaske leker ute 11	12	Planleggingsdag Barnehagen stengt 13	14	15
25	16	17	18	19	20	21	22
26	SANKTHANS AFTEN 23	SANKTHANS 24	25	26	27	28	29
27	30	1	2	3	4	5	6





JULI 2025

UKE	mandag	tirsdag	onsdag	torsdag	fredag	lørdag	søndag
26	23	24	25	26	27	28	29
27	30	1	2	3	4	5	6
28	7	8	9	10	11	12	13
	BARNEHAGEN HAR SOMMERSTENGT						
29	14	15	16	17	18	19	20
	BARNEHAGEN HAR SOMMERSTENGT						
30	21	22	23	24	25	26	27
	BARNEHAGEN HAR SOMMERSTENGT						
31	28	29	30	31	1	2	3

Husk:

Barnehagen vil være stengt uke 28, 29 og 30.

**VI ØNSKER
DERE EN
RIKTIG
GOD SOMMER!**







*Vi skal «forylle barnas barndom».
Ved å være Autoritative voksne er
vi tilstede i kropp og sinn og øser ut
vår omsorg, godhet og varme.*

*Vi bidrar til barns trygghet og trivsel.
Vi veileder barnet til mestring og livsglede...
slik at barnet får en følelse av egenverd!*

*Vi har respekt for barnet, ved å lytte til
barnets verbalspråk og/eller lese barnets
kroppsspråk og handlinger.*

*Vi bekrefter barnets følelser.
Vi gir omsorg og grensesetter barnet.
Vi tilrettelegger for aktiviteter, lek og vennskap.*

*Barn skal ha et fysisk og psykososialt miljø
som fremmer helse, trivsel og læring.
Det er voksnes ansvar at barn trives
og blir inkludert i fellesskapet!*



«Barnehagen skal i samarbeid og forståelse med hjemmet ivareta barnas behov for omsorg og lek, og fremme læring og danning som grunnlag for allsidig utvikling».

BARNEHAGELOVEN§ 1. FORMÅL